

# AÐALSKIPULAG NORÐURÞINGS 2025-2045

Umhverfismatsskýrsla - til kynningar **á vinnslustigi**

21.10.2024



NORÐURÞING



## Norðurþing

Ketilsbraut 7-9 640 Húsavík Sími: 464-6100 [adalskipulag@nordurthing.is](mailto:adalskipulag@nordurthing.is)

## EFNISYFIRLIT

<b>1</b>	<b>INNGANGUR</b>	<b>5</b>
1.1	Nálgun við umhverfismat	5
1.2	Viðfangsefni umhverfismats	5
1.3	Breytingar frá eldra skipulagi	7
1.4	Umhverfisþættir og matsspurningar	7
1.5	Tengsl við aðrar áætlanir	10
<b>2</b>	<b>MAT Á STEFNU AÐALSKIPULAGS</b>	<b>13</b>
2.1	Stefna um loftslagsmál	13
2.2	Stefna um skógrækt á landbúnaðarsvæðum	14
2.3	Stefna um skógrækt	16
2.4	Nýting vindorku	18
2.4.1	Vindorkugarður - Hnotasteinn	20
2.4.2	Vindorkugarður - Reyðarárgarður	24
2.4.3	Heimild fyrir stökum vindmyllum	28
2.5	Iðnaðarsvæði á Bakka	30
2.6	Hafnarmannvirki á Húsavík	34
2.7	Nýting jarðhita á Austursandi	35
2.8	Íbúðarbyggð í þéttbýli	37
2.9	Byggð á landbúnaðarsvæðum	39
2.10	Vatnsvernd	41
2.11	Stækkun hverfisverndar	42
2.12	Virkjun í Smjörhólsá	43
<b>3</b>	<b>SAMANTEKT OG NIÐURSTÖÐUR</b>	<b>46</b>
3.1	Forsendur	46
3.2	Nálgun og tengsl við aðrar áætlanir	46
3.3	Niðurstaða matsvinnu	46

## TÖFLUSKRÁ

<b>TAFLA 1.</b>	Umhverfisþættir, helstu matsspurningar og viðmið.	8
<b>TAFLA 2.</b>	Áætlanir sem einkum er tekið mið af við endurskoðun aðalskipulagsins og við mat á umhverfisáhrifum stefnunnar.	10
<b>TAFLA 3.</b>	Mat á stefnu aðalskipulags um loftslagsmál.	13
<b>TAFLA 4.</b>	Niðurstaða mats á umhverfisáhrifum fyrir vindorkugarð að Hnotasteini.	23
<b>TAFLA 5.</b>	Niðurstaða mats á umhverfisáhrifum fyrir Reyðarárgarð.	28
<b>TAFLA 6.</b>	Niðurstaða mats á umhverfisáhrifum fyrir grænan iðngarð á Bakka.	33
<b>TAFLA 7.</b>	Mat á heildaráhrifum stefnu aðalskipulagsins á umhverfisþætti.	46
<b>TAFLA 8.</b>	Samantekt á umhverfisáhrifum þeirrar stefnu aðalskipulags sem var tekin til mats.	47

## MYNDASKRÁ

<b>MYND 1.</b>	Svæði í Norðurþingi sem eru með takmörkunum vegna raforkuframleiðslu með vindrafstöðvum. Stærri mynd í viðauka greinargerðar.	19
<b>MYND 2.</b>	Vindorkugarðurinn Hnotasteinn, kort úr matsáætlun.	20
<b>MYND 3.</b>	Reyðarárgarður er fyrirhugaður innan gráa flákans á miðri mynd. Bláa svæðið á nyrðri hluta þess er vatnsverndarsvæði, bæði grannsvæði og fjarsvæði.	24
<b>MYND 4.</b>	Reyðarárgarður er fyrirhugaður innan gráa flákans. Ljósbláar línur sýna tillögu að afmörkun grannsvæða vatnsbóla skv. skoðun Vatnaskila.	25
<b>MYND 5.</b>	Iðnaðarsvæðið I401 á Bakka.	30
<b>MYND 6.</b>	Hafnarsvæði í endurskoðuðu aðalskipulagi t.v. og skv. eldra aðalskipulagi t.h.	34
<b>MYND 7.</b>	Staðsetning iðnaðarsvæða á Austursandi.	36



Skipulagsráðgjöf EFLA ehf.

Verkefnisstjóri: Hrafnhildur Brynjólfsson

Aðrir ráðgjafar hjá EFLU: Anna Bragadóttir, Ásgeir Jónsson,  
Guðrún Anna Lúdvíksdóttir, Ingibjörg Björt Sól Sveinsdóttir,

Sigmar Metúsalemsson

Ljósmyndir: Norðurþing

Skjalnúmer Efla: 102345-ASK-002-V02

## 1 INNGANGUR

Stefna í aðalskipulaginu fellur undir lög um umhverfismat framkvæmda og áætlana nr. 111/2021.

Mat á áhrifum af stefnu aðalskipulagsins er unnið samhliða skipulagsgerð, með þátttöku vinnuhóps um endurskoðun aðalskipulags. Matið er nýtt til að taka tillit til umhverfissjónarmiða og stuðla að sambærilegum eða betri umhverfisgæðum til handa íbúum. Búast má við frekari útfærslu stefnunnar í deiliskipulagi og að áhrif stefnu og landnotkunar verði metin nákvæmar og skoðuð út frá þeim framkvæmdum sem gert verður ráð fyrir.

Mat á áhrifum af stefnu aðalskipulags er ætlað að:

- Nýtast við ákvarðanatöku í skipulagsvinnunni.
- Upplýsa um möguleg umhverfisáhrif af stefnu aðalskipulagsins.
- Undirbyggja og rökstyðja ákvarðanatöku í skipulagsgerðinni.
- Aðstoða við val á milli skipulagskosta með samanburði á umhverfisáhrifum þeirra.

Niðurstaða umhverfismatsins nýtist til að bregðast við hugsanlega neikvæðum umhverfisáhrifum með breytingu á stefnu eða mótun á mótvægisáðgerðum. Jafnframt er umhverfismatið nýtt til að móta vöktunaraðgerðir ef óvissa ríkir um möguleg umhverfisáhrif af stefnu skipulagstillögunnar.

### 1.1 Nálgun við umhverfismat

Mat á umhverfisáhrifum skipulagstillögunnar byggist á matsspurningum fyrir þá umhverfisþætti sem eru til skoðunar (tafla 1).

Eftirfarandi einkenni áhrifa eru skoðuð:

- **Umfang:** Hversu stórt eða umfangsmikið svæði verður fyrir áhrifum af stefnunni og hversu margir kunna að verða fyrir áhrifum. Er líklegt að áhrif stefnunnar gæti yfir sveitarfélagamörk?
- **Líkur:** Hverjar eru líkur á áhrifum og hversu varanleg eru þau? Eru áhrifin t.d. afturkræf eða óafturkræf, tímabundin eða varanleg?
- **Sammögnun áhrifa:** Er líklegt að einstakir þættir stefnunnar geti valdið sammögnum áhrifum á umhverfið.
- **Áhætta:** Kann stefnan að auka á hættu fyrir heilbrigði fólks og umhverfið.

Umhverfisáhrif eru metin m.t.t. viðmiða sem skilgreind eru út frá stefnu sveitarfélagsins, markmiðum sveitarfélagsins í samfélags- og umhverfismálum, annarri opinberri stefnu, lögum eða alþjóðlegum skuldbindingum. Jafnframt er byggt á upplýsingum sem koma fram við kynningu og samráð meðan á gerð skipulagsins stóð.

### 1.2 Viðfangsefni umhverfismats

Í endurskoðuðu aðalskipulagi Norðurlands er sett fram framtíðarsýn og á henni byggð stefna sem er útfærð fyrir umfjöllunarefni aðalskipulagsins sem eru gott samfélag, kröftugt atvinnulíf, góð grunnkerfi og umhverfi. Í umhverfismatinu eru dregnir fram þeir þættir stefnunnar sem líklegastir eru til að valda umhverfisáhrifum, þ.e. helstu breytingar á stefnu og land-

notkun sem aðalskipulagið felur í sér frá eldra skipulagi. Þær breytingar eru umfjöllunarefni umhverfismatsskýrslunnar. Þau atriði sem tekin eru til mats eru:

**Loftslagsmál** – mat á stefnu aðalskipulagsins.

**Stefna um skógrækt á landbúnaðarsvæðum.** Skógrækt allt að 10 ha er ekki háð samþykki sveitarfélags, enda falli hún að stefnu aðalskipulagsins um takmarkanir vegna verndarsjónarmiða sbr. almenna skilmála. Skógrækt 10-50 ha er háð framkvæmdaheimild sveitarfélagsins. Heimildin er hugsað sem einfölduð útgáfa af framkvæmdaleyfi sem fyrst og fremst feli í sér yfirferð af hálfu sveitarfélags til að staðfesta að ekki sé brotið á takmörkunum vegna verndarsjónarmiða. Samþykki sveitarfélags felur í sér rökstutt svar til landeiganda/framkvæmdaðila.

**Skógrækt.** Skógræktarsvæði sem eru 50 ha og stærri skulu afmörkuð á skipulagsupprætti.

**Vindorka.** Stefna um vindorkugarða og stakar vindmyllur.

- Áform um vindorkugarð – Hnotasteinn. Sett er inn iðnaðarsvæði sem heimilar vindorkugarð.
- Áform um vindorkugarð – Reyðarárgarður. Sett er inn iðnaðarsvæði sem heimilar vindorkugarð.
- Heimild fyrir stökum vindmyllum.

**Iðnaðarsvæði á Bakka.** Svæðið er áfram ætlað fyrir stóriðju og annan iðnað eða tengda starfsemi, en inn koma skilmálar um áherslu á uppbyggingu græns iðngarðs og auðlindanotkun sem byggir á hringrásarhagkerfinu og felur í sér samstarfsnet fyrirtækja sem skiptast á orku og hráefnum. Áform um álver eru felld út.

**Hafnarmannvirki á Húsavík** – hætt við stækkun hafnar með Snásugarði. Minni háttar viðbætur við aðra garða.

**Nýting jarðhita** á Austursandi. Sett eru inn tvö iðnaðarsvæði fyrir nýtingu jarðhita.

**Íbúðarbyggð í Þéttbýli.** Þétting núverandi íbúðarbyggðar og ný íbúðarbyggð.

**Byggð á landbúnaðarsvæðum.** Heimildir fyrir búsetu tengdri landbúnaði. Í gildandi skipulagi var heimild til að reisa allt að 3 íbúðarhús á hverju lögbýli án tengsla við búskap, en í endurskoðuðu aðalskipulagi er opnað á að sveitarstjórn geti heimilað að fleiri íbúðarhús verði reist á landnotkunarreitunum L1 og L2. Á þverá í Reykjahverfi má vera með 35-40 lóðir og minniháttar atvinnustarfsemi.

**Vatnsvernd.** Afmörkun vatnsverndarsvæðis fyrir vatnsból Húsavíkur er breytt skv. tillögu sem sett er fram í minnisblaði frá Vatnaskilum. Sett er inn nýtt vatnsból og vatnsverndarsvæði sem nýtist fyrir iðnaðarsvæði á Bakka og sem mögulegt neysluvatnsból fyrir sveitarfélagið til framtíðar litið. Vatnsvernd í Kelduhverfi minnkuð að ósk sveitarfélagsins.

**Stækkun hverfisverndar.** Nýtt svæði á jörðinni Rifi Melrakkasléttu. Hverfisvernd á strandsvæði suður frá Bakka og breytt afmörkun á Röndinni við Kópasker.

**Smjörhólvirkjun.** Allt að 400 kW vatnsaflsvirkjun í Smjörhólsá.

### 1.3 Breytingar frá eldra skipulagi

Frá því eldra aðalskipulag var staðfest hafa verið gerðar á því nokkrar breytingar og hefur viðeigandi umfjöllun í greinargerð og á upprætti verið breytt í samræmi við þær. Í nýju aðalskipulagi eru nokkrar breytingar á efnistöku og framsetningu til samræmis við nýtt regluverk. Ný skipulagslög nr. 123/2010 hafa verið samþykkt og gefin hefur verið út ný skipulagsreglugerð nr. 90/2013 á grunni nýju laganna. Þá hafa komið fram kröfur um stafrænt skipulag sem hefur áhrif á efnistöku.

Viðfangsefni í umhverfismati snúa að stærri breytingum sem lagðar eru til í aðalskipulagstillögu. Þannig eru t.a.m. ekki metin áhrif tillögunnar vegna landbúnaðar, ferðaþjónustu, verndunar, veitna, umferðarmannvirkja og náttúruvár, þar sem breytingar á stefnu aðalskipulagsins um þessa þætti eru óverulegar. Eftirfarandi eru dæmi um breytingar sem hafa verið gerðar á landnotkunarupprættinum í samræmi við ný lög og reglugerðir og/eða fela í sér óverulega breytingu á stefnu um þessi svæði og eru því ekki til umfjöllunar í umhverfisskýrslu:

- **Íþróttasvæði**, golfvöllur, sundlaug, skotæfingasvæði, skeiðvöllur, akstursíþróttasvæði, hesthúsasvæði, íþróttahús og útivellir. Landnotkunarflokkur breytt úr opnu svæði til sérstakra nota og þjónustusvæði í íþróttasvæði.
- **Strandsvæði**. Afmörkun og stefnumótun.
- **Vötn, ár og sjór**. Nýir landnotkunarreitir afmarkaðir frá strandlínu að sveitarfélagsmörkum, 115 metrum utan við stórstraumsfjörumörk.
- **Sérstök not haf- og vatnasvæða**. Hafnarsvæði innan netlaga afmörkuð skv. hafnarreglugerð.

- **Blönduð landnotkun**. Reitir sem áður voru með blandaðri landnotkun (röndótt) eru nú litaðir með ríkjandi landnotkun svæðisins en heimildar vegna annarar landnotkunar er getið í skilmálum.
- **Kirkjugarðar og grafreitir eru** afmarkaðir í stað opins svæðis til sérstakra nota.
- **Afþreyingar- og ferðamannasvæði** eru nýr landnotkunarflokkur og nær yfir svæði sem áður voru opin svæði, hluti verzlunar og þjónustusvæða og svæði sem ekki voru afmörkuð í gildandi skipulagi s.s. fjallaskálar og áningarstaðir ferðamanna.
- **Hverfisvernd**. Afmörkun svæða á hafi er samræmd við mörk þess svæðis sem nær yfir netlög.
- **Skógræktar og landgræðusvæði** eru afmörkuð í samræmi við nýjan landnotkunarflokk en fjallað um afmarkaða hluta stefnumörkunar um þau.

### 1.4 Umhverfisþættir og matsspurningar

Í umhverfismati stefnunnar eru settir fram umhverfisvísar fyrir hvern umhverfisþátt. Vísarnir byggjast meðal annars á Heimsmarkmiðum Saminuðu þjóðanna, viðmiðum sveitarfélagsins í samfélags- og umhverfismálum og viðmiðum í annarri opinberri stefnu, lögum eða alþjóðlegum skuldbindingum. Áhersla er lögð á að undirbyggja matið með mælanlegum umhverfisvísam þar sem kostur er.

Í töflu 1 er að finna helstu matsspurningar sem lagðar eru til grundvallar ásamt þeim viðmiðum sem notuð eru við að meta áhrifin. Lög og reglugerðir eru almennt ekki talin upp sem viðmið þar sem stefnan skal taka mið af þeim lögum og reglugerðum sem eru í gildi á hverjum tíma.

**TAFLA 1.** Umhverfisþættir, helstu matsspurningar og viðmið.

UMHVERFISÞÆTTIR	MATSSPURNING	VIÐMIÐ
Samfélag	<p>Mætir stefnan áætlaðri húsnæðisþörf m.t.t blöndunar húsagerða, og staðsetningu íbúðasvæða?</p> <p>Veitir stefnan möguleika á svæðum fyrir fjölbreytta atvinnustarfsemi?</p> <p>Styður stefnan við gott framboð þjónustu?</p> <p>Stuðlar stefnan að því að gott landbúnaðarland sé nýtt til matvælaframleiðslu?</p> <p>Er landbúnaðarlandi ráðstafað með óafturkræfum hætti í önnur not?</p> <p>Styður stefnan við skilvirkar samgöngur og jafnvægi milli ferðamáta?</p> <p>Stuðlar stefnan að góðum grunnkerfum, s.s. samgöngum og veitum ásamt öruggri orku?</p>	<p>Heimsmarkmið 11.</p> <ul style="list-style-type: none"> <li>Sjálfbærar borgir og samfélög. Gera borgir og íbúðarsvæði örugg, sjálfbær og öllum aðgengileg.</li> </ul> <p>Landsskipulagsstefna 2024-2038.</p> <ul style="list-style-type: none"> <li>Jafnvægi í uppbyggingu húsnæðis og lífsgæði í byggðu umhverfi.</li> <li>Landnotkun í dreifbýli.</li> <li>Skipulag stuðli að uppbyggingu atvinnulífs til framtíðar með áherslu á eftirsóknarvert umhverfi og sjálfbæra nýtingu lands.</li> <li>Ráðstöfun lands til landbúnaðar og annarrar nýtingar byggist á flokkun landbúnaðarlands m.t.t. ræktunarskilyrða.</li> <li>Skipulag greiði fyrri skilvirkum samgöngum þar sem er jafnvægi milli ólíkra ferðamáta.</li> <li>Skipulag stuðli að jöfnu aðgengi að orku um land allt og traustum veituvinnviðum sem tryggja örugga afhendingu orku.</li> <li>Tryggja skal að veitulausnir uppfylli gæðakröfur og anni þörfum íbúa og atvinnulífs.</li> </ul> <p>Sóknaráætlun Norðurlands eystra 2020-2024.</p> <ul style="list-style-type: none"> <li>Bæta samgöngur, styrkja innviði, efla fjölbreytt atvinnulíf.</li> </ul>
Heilsa, vellíðan og öryggi	<p>Hefur stefnan áhrif á öryggi fólks vegna náttúruvár, umferðaröryggis eða annarra áhrifaþátta?</p> <p>Hefur stefnan áhrif á lífsgæði, s.s. aðgengi fólks að grænum svæðum og náttúru?</p> <p>Hefur stefnan áhrif á mengun eða hávaða ?</p> <p>Hefur stefnan áhrif á náttúruvá í íbúðar- eða frístunda-byggð og á megin samgönguæðum?</p>	<p>Heimsmarkmið 3.</p> <ul style="list-style-type: none"> <li>Heilsa og vellíðan. Stuðla að heilbrigðu líferni og vellíðan fyrir alla frá vöggju til grafar.</li> </ul> <p>Landsskipulagsstefna 2024-2038.</p> <ul style="list-style-type: none"> <li>Skipulag feli í sér stefnu um yfirbragð byggðar og annarra mannvirkja, skapi aðlaðandi og öruggt umhverfi og veiti möguleika til hreyfingar, endurnæringar og samskipta í nærumhverfi.</li> <li>Skipulag geri viðeigandi ráðstafanir varðandi heilnæmi umhverfis; vatnsvernd, vatnsveita, fráveita, úrgangur, hljóðvist og loftgæði.</li> <li>Við skipulagsgerð verði tekið tillit til áhrifa loftslagsbreytinga, svo sem vegna hækkunar sjávarborðs, og náttúruvár, t.d. snjóflóða, skriðufalla, vatnsflóða, eldgosa, jökulhlaupa og jarðskjálfta, með það að markmiði að varna slysum á fólki og tjóni á mannvirkjum.</li> </ul>
Gróður og dýralíf	<p>Hefur stefnan áhrif á vistgerðir, friðlýstar tegundir eða búsvæði sem njóta verndar eða eru mikilvæg?</p>	<p>Heimsmarkmið 15.</p> <ul style="list-style-type: none"> <li>Líf á landi. Vernda og endurheimta vistkerfi á landi og stuðla að sjálfbærri nýtingu þeirra, vinna að sjálfbærni skóga, berjast gegn eyðimerkurmyndun, stöðva jarðvegseyðingu, endurheimta landgæði og sporna við hnignun líffræðilegrar fjölbreytni.</li> </ul> <p>Landsskipulagsstefna 2024-2038.</p> <ul style="list-style-type: none"> <li>Áhersla á að viðhalda líffræðilegum fjölbreytileika.</li> </ul> <p>Válistar og kortlagning mikilvægra búsvæða.</p>
Vatn, sjór og strönd	<p>Hefur stefnan áhrif á ástand vatns, vistkerfi vatns og sjávar eða vatnsverndarsvæði?</p>	<p>Vatnaáætlun Íslands 2022-2027.</p>



UMHVERFISÞÆTTIR	MATSSPURNING	VIÐMIÐ
		<ul style="list-style-type: none"> <li>• Vernda vatn og vistkerfi þess, hindra frekari rýrnun vatnsgæða og bæta ástand vatnavistkerfa þar sem þess er þörf til að vatn njóti heildstæðrar verndar.</li> <li>• Stuðla að sjálfbærri nýtingu vatns og langtímavernd vatnsauðlindarinnar.</li> </ul> <p>Landsskipulagsstefna 2024-2038.</p> <ul style="list-style-type: none"> <li>• Standa vörð um vistkerfi og ástand sjávar.</li> <li>• Skipulag stuðli að sjálfbærri nýtingu vatns og heilnæmi þess.</li> </ul>
Vernd	Hefur stefnan áhrif á vernduð svæði?	<p>Landsskipulagsstefna 2024-2038.</p> <ul style="list-style-type: none"> <li>• Gætt að því að byggð gangi ekki að óþörfu á svæði sem eru verðmæt vegna náttúruverndar.</li> <li>• Skipulag geri viðeigandi ráðstafanir varðandi heilnæmi umhverfis.</li> </ul> <p>Friðlýst svæði, náttúruminjaskrá, lög um náttúruvernd.</p>
Menningarminjar	Hefur stefnan áhrif á menningarminjar, búsetu- eða menningarlandslag?	<p>Landsskipulagsstefna 2024-2038.</p> <ul style="list-style-type: none"> <li>• Við skipulagsgerð verði lögð áhersla á að varðveita náttúru og menningarminjar sem hafa staðbundið eða víðtækara gildi út frá sögu, náttúrufari eða menningu.</li> <li>• Skipulag mannvirkja, byggða og bæjarrýma efli þau gæði sem felast í menningarlandslagi.</li> </ul>
Land og landslag	Hefur stefnan áhrif á náttúrulegt landslag, menningarlandslag og ásýnd svæða? Hefur stefnan áhrif á þekktar jarðmyndanir? Hefur stefnan á hrif á víðerni?	<p>Landsskipulagsstefna 2024-2038.</p> <ul style="list-style-type: none"> <li>• Skipulag miði að því að varðveita fjölbreytt og verðmætt landslag, svo sem óbyggð víðerni og landslagsheildir.</li> </ul>
Loftslag	Hefur stefnan áhrif á útlosun gróðurhúsalofttegunda og bindingu kolefnis? Stuðlar stefnan að orkuskiptum í samgöngum?	<p>Loftslagsstefna Norðurlands (drög)</p> <ul style="list-style-type: none"> <li>• Vinna að meiri sjálfbærni, ganga með ábyrgum hætti um auðlindir og umhverfi, draga úr losun og bregðast við afleiðingum loftslagsbreytinga. Allar ákvarðanir séu teknar m.t.t. umhverfis og loftslags.</li> </ul> <p>Landsskipulagsstefna 2024-2038.</p> <ul style="list-style-type: none"> <li>• Skipulag feli í sér stefnu um loftslagsmál með kolefnishlutleysi og orkuskipti að leiðarljósi. Stefnt verði að því að draga eins og kostur er úr losun gróðurhúsalofttegunda og jarðefnaeldsneyti fasað út í lofti, á láði og legi.</li> <li>• Orkuskipti í samgöngum og fjölbreyttur ferðamáti.</li> </ul> <p>Heimsmarkmið 7 og 13.</p> <ul style="list-style-type: none"> <li>• Sjálfbær orka. Tryggja öllum aðgang að öruggri og sjálfbærri orku á viðráðanlegu verði.</li> <li>• Aðgerðir í loftslagsmálum. Grípa til aðgerða gegn loftslagsbreytingum og áhrifum þeirra.</li> </ul>

## 1.5 Tengsl við aðrar áætlanir

Frá því gildandi aðalskipulag var staðfest hefur verið sett fram ýmis stefna og áætlanir sem taka þarf tillit til við mótun á stefnu í endurskoðun

aðalskipulagsins. Hér að aftan er gerð grein fyrir helstu stefnum og áætlunum sem horft er til við mótun stefnunnar og mat á áhrifum hennar. Stefna aðalskipulagsins er í samræmi við gildandi lög og reglugerðir.

**TAFLA 2.** Áætlanir sem einkum er tekið mið af við endurskoðun aðalskipulagsins og við mat á umhverfisáhrifum stefnunnar.

ÁÆTLUN	STEFNA SEM VARÐAR ENDURSKOÐUN AÐALSKIPULAGS	STEFNA Í AÐALSKIPULAGI
<a href="#">Heimsmarkmið Sameinuðu þjóðanna</a>	2 Ekkert hungur. 3 Heilsa og vellíðan. 6 Hreint vatn og hreinlætisaðstaða. 7 Sjálfbær orka. 9 Nýsköpun og uppbygging. 11 Sjálfbærar borgir og samfélög. 12 Ábyrg neysla og framleiðsla 13 Aðgerðir í loftslagsmálum 14 Líf í vatni 15 Líf á landi	Aðalskipulagið tekur mið af heimsmarkmiðunum og nýtir þau m.a. til að undirbyggja stefnu fyrir tiltekna málaflokka skipulagsins og við umhverfismat áætlunarinnar.
<a href="#">Landsskipulagsstefna 2024-2038</a>	Viðbrögð við loftslagsbreytingum. Jafnvægi í uppbyggingu húsnæðis og lífsgæði í byggðu umhverfi. Uppbygging þjóðhagslega mikilvægra innviða. Landnotkun í dreifbýli. Landnotkun á miðhálandi Íslands. Orkuskipti í samgöngum og fjölbreyttir ferðamátar. Skipulag haf- og strandsvæða. Skipulag vindorku. Vernd líffræðilegrar fjölbreytni.	Í aðalskipulaginu er mörkuð stefna um þau atriði sem fjallað er um í landskipulagsstefnu. Landsskipulagsstefna er nýtt sem viðmið í umhverfismati áætlunarinnar.
<a href="#">Svæðisskipulag háhitasvæða í Þingeyjarsýslum 2007-2025</a>	Aðalskipulagið verður yfirfarið með tilliti til samræmis við svæðisskipulagið.	Á skipulagi er sett inn háspennulína og stofnæð hitaveitu frá Þeistareykjum til Húsavíkur. Hvort tveggja ætlað til framtíðarnota.
<a href="#">Sóknaráætlun Norðurlands eystra 2020-2024</a>	Atvinnuþróun og nýsköpun: Bæta samgöngur, styrkja innviði, efla fjölbreytt atvinnulíf. Menning: Tryggja fjölbreytileika menningarstarfs, efla samvinnu menningarstofnana, fjölga atvinnutækifærum listafólks, styðja við listsköpun.	Tekið er mið af Sóknaráætlun við mótun stefnu um atvinnu, menningu, velferð, umhverfi og samgöngur.

ÁÆTLUN	STEFNA SEM VARÐAR ENDURSKOÐUN AÐALSKIPULAGS	STEFNA Í AÐALSKIPULAGI
	Umhverfismál: Marka framtíðarsýn í umhverfismálum, efla staðbundna þekkingu í umhverfismálum, kolefnisbinding og minni losun, bætt meðferð úrgangs.	
<a href="#">Byggðaaætlun fyrir 2022-2036</a>	Innviðir mæti þörfum samfélagsins. Byggðir og sveitarfélög um allt land verði sjálfbær.	Aðalskipulagið tekur mið af byggðaaætlun.
<a href="#">Kerfisáætlun Landsnets 2023-2032. Áætlun um framkvæmdaverk 2024-2026</a>	Endurbætur á Kópaskerslínu 1 voru á framkvæmdaaætlun 2023.	Aðalskipulagið tekur mið af kerfisáætlun.
<a href="#">Þingsályktun um Samgönguáætlun 2020-2034</a>	Ný brú á Jökulsá á Fjöllum er á áætlun 2025-2029. Norðausturvegur 85-06 (frá Húsavík til norðurs) er á áætlun 2020-2024.	Aðalskipulagið tekur mið af samgönguáætlun.
<a href="#">Stjórnunar- og verndaráætlun Vatnajökulsþjóðgarðs</a> , þriðja útg.	Þjóðgarðurinn stækkaður við Ásbyrgi. Búsvæði flórgoðans, skeiðvöllur hestamannafélagsins, íþróttasvæði. Skilgreining afþreyingar og ferðamannasvæða á áningarstöðum innan þjóðgarðsins. Áningarstaður í Hólmatungum lagður af og gerður nýr á Ytra-Þórunnarfjalli. Nýtt þjónustusvæði við aðkomu að Dettifossi að vestanverðu. Verði skipt í efra og neðra svæði.	Aðalskipulagið tekur mið af stjórnunar- og verndaráætlun.
<a href="#">Aðgerðaaætlun í loftslagsmálum 2018-2030</a>	Orkuskipti í samgöngum, átak í kolefnisbindingu, bættri landnotkun, skógrækt, landgræðsla, endurheimt votlendis.	Mörkuð er stefna um orkuskipti í samgöngum, fjölbreyttan ferðamáta, að draga úr losun kolefnis og auka bindingu ásamt verndun og endurheimt votlendis.
Heilsueflandi samfélag	Unnið verður með áhrifaþætti heilbrigðis og vellíðunar, s.s. félags-, efnahags- og menningarlegar aðstæður, manngert og náttúrulegt umhverfi til að stuðla að vellíðan allra.	Sett er stefna um ýmis konar útivist, græn svæði, íþróttasvæði og annað sem getur stuðlað að útivist, hreyfingu og vellíðan.
<a href="#">Rammasamningur ríkis og sveitarfélaga um aukið framboð íbúða 20223-2032 og sameiginlega stefnu í húsnæðismálum</a>	Hlutfall hagkvæmra íbúða á viðráðanlegu verði að jafnaði um 30% nýrra íbúða. Félagsleg húsnæðisúrræði verði að jafnaði sem næst 5% af öllum nýju húsnæði. Ráðist verði í sérstakt átak til að eyða biðlistum eftir sértækum húsnæðisúrræðum fyrir fatlað fólk.	Sett er stefna um fjölbreyttar stærðir og gerðir húsnæðis og íbúðir fyrir alla. Svæði fyrir íbúðarbyggð anna eftirspurn á skipulagstímanum m.v. áætlaða þörf skv. húsnæðisáætlun.
<a href="#">Sjálfbær orkuframtíð. Orkustefna til ársins 2050</a>	Aðgengi að orku, jafnt varma, rafmagni og eldsneyti, er hluti af almennum lífsgæðum almennings og jafnframt forsenda þess að hana megi nýta sem afgang til að styðja við atvinnulíf.	Sett er stefna um virkjanir og veitur. Sett er stefna um vindorkugarðana Hnotastein og Reyðarárgarð og heimild til minniháttar orkuöflunar með virkjun vatnsafls, vinds eða með sólarcellum.
<a href="#">Stefnumarkandi landsáætlun um uppbyggingu innviða til verndar náttúru og menningar-sögulegum minjum 2018-2029</a>	Skilgreindir verði ákveðnir staðir í öllum landshlutum þar sem faglega verði staðið að uppbyggingu innviða til verndar náttúru og minjum. Áhersla verði lögð á að beina meginþorra ferðamanna á þá áfangastaði í viðkomandi landshluta þar sem unnið er að uppbyggingu innviða og aðstaða og þjónusta er fullnægjandi.	Sett er stefna um uppbyggingu innviða, áfangastaði ferðamanna og vernd menningarminja.

ÁÆTLUN	STEFNA SEM VARÐAR ENDURSKOÐUN AÐALSKIPULAGS	STEFNA Í AÐALSKIPULAGI
<a href="#">Áfangastaðaáætlun Norðurlands 2021. Okkar áfangastaður.</a>	Framtíðarsýn að aukning verði á vægi ferðaþjónustu allt árið sem tryggja uppbyggingu innviða, greiðar samgöngur, fleiri heilsársstörf og meiri framlegð í greininni. Áhersla á Demantshringinn og Norðurstrandarleið. Forgangsröðun vegamála og uppbygging áfangastaða.	Tekið er mið af Áfangastaðaáætlun við mótun stefnu um ferðaþjónustu og áningarstaði ferðamanna ásamt stefnu um uppbyggingu staða og verndun náttúru. Horft til verkefna áfangastaðaáætlunarinnar við stefnumörkun m.a. áherslna áfangastaðaáætlunarinnar um uppbyggingu ferðamannaleiðanna Norðurstrandarleiðar og Demantshringsins. Stefna um innviðauppbyggingu á áfangastöðum, þar á meðal við Heimskautagerðið.
<a href="#">Land og líf. Landgræðsluáætlun og landsáætlun í skógrækt. Aðgerðaáætlun 2022-2026</a>	Efla verndun heilla vistkerfa og gróðurleifa. Efla náttúrulega útbreiðslu skóga, einkum á rofnu og rýru landi. Vernda og auka kolefnisforða vistkerfa. Sett eru fram gæðaviðmið fyrir forsendum fyrir vali á landi til skógræktar m.t.t. náttúruverndar, minjaverndar og landslags. Endurheimt votlendis. Endurheimt náttúruskóga. Sjálfbær landnýting.	Sett er stefna um landgræðslu- og skógrækt og hvar skógrækt komi til greina. Einnig stefna um vernd og endurheimt votlendis, sjálfbæra landnýtingu og líffræðilega fjölbreytni.
<a href="#">Vatnaáætlun Íslands 2022-2027</a>	Vernda vatn og vistkerfi þess, hindra frekari rýrnun vatnsgæða og bæta ástand vatnavistkerfa þar sem þess er þörf til að vatn njóti heildstæðrar verndar. Stuðla að sjálfbærri nýtingu vatns og langtímavernd vatnsauðlindarinnar.	Sett er stefna um vatn og vatnavistkerfi sem stuðla að hreinleika og gæðum vatns til framtíðar.
Sóknaráætlun Norðurlands Eystra 2020-2024	Áhersla á atvinnuþróun og nýsköpun, menningu og umhverfismál. Lykilmálaflokkar: Bæta samgöngur, styrkja innviði, standa vörð um hagsmuni jaðarbyggða, efla fjölbreytt atvinnulíf og stuðla að nýsköpun á öllu svæðinu. Vinna er hafin við gerð nýrrar Sóknaráætlunar Norðurlands eystra sem mun taka gildi um áramót, en gildandi áætlun gildir út árið 2024.	Tekið er mið af Sóknaráætlun við mótun stefnu um samfélag, atvinnu, grunnkerfi og umhverfi.
Húsnæðisáætlun Norðurþings 2024	Spá um fjölgun íbúa, þörf fyrir íbúðir og uppbyggingu samfélagsþjónustu.	Stefnan tekur mið af áætlaðri þörf skv. húsnæðisáætlun.
Loftslagsstefna Norðurþings, drög dags. 3. maí 2024	Vinna markvisst að aukinni sjálfbærni sveitarfélagsins. Gengið verði með ábyrgum hætti um auðlindir og umhverfi og sveitarfélagið leggi sitt af mörkum til að draga úr losun gróðurhúsalofttegunda og bregðist við afleiðingum loftslagsbreytinga. Allar ákvarðanir, smáar sem stórar, skulu teknar með tillit til umhverfis og loftslags. Þannig verði Norðurþing aðlaðandi búsetukostur og áfangastaður með heilbrigðu atvinnulífi.	Loftslagsstefnan er höfð til hliðsjónar við mótun allrar stefnu í aðalskipulaginu, s.s. varðandi hringrásarhagkerfið, skógrækt og landgræðslu, verndun og endurheimt votlendis, orkuskipti í samgöngum, fjölbreyttan ferðamáta.
Aðalskipulag aðliggjandi sveitarfélaga	Landnotkun og sveitarfélagamörk.	Samræmi er í landnotkun milli sveitarfélaga. Í einhverjum tilfellum getur verið skörun á sveitarfélagamörkum en skipulagið miðar við sveitarfélagamörk úr IS-50 grunni Landmælinga Íslands.

## 2 MAT Á STEFNU AÐALSKIPULAGS

Í þessum kafla eru dregin fram þau atriði sem líklegust eru til að valda umhverfisáhrifum. Lagt er mat á helstu breytingar á stefnu og landnotkun sem aðalskipulagið felur í sér frá eldra skipulagi.

### 2.1 Stefna um loftslagsmál

Loftslagsmálin eru eitt mikilvægasta viðfangsefni stjórnvalda og almennings um þessar mundir og á komandi áratugum. Stjórnvöld hafa hrint af stað fjölda aðgerða til að draga úr losun gróðurhúsalofttegunda og efla kolefnisbindingu. Enn fremur hafa íslensk stjórnvöld sett markmið um að Ísland verði kolefnishlutlaust fyrir árið 2040. Í umhverfismatinu er horft til þess að meta hverjir eru helstu losunarþættir, hvaða mótvægisáðgerðum er verið að beita til að aðlaga sveitarfélagið að loftslagsbreytingum, hvernig er hægt að hamla losun kolefnis og hvar er hægt að binda kolefni. Við gerð skipulagsáætlana er hægt að hafa áhrif á nær alla flokka kolefnislosunar. Í skipulagsáætlunum er m.a. ákveðið hvernig fyrirkomulag samgangna, byggðar og landnotkunar er. Víða í stefnu endurskoðaðs aðalskipulags er að finna atriði sem bæði draga úr losun kolefnis og stuðla að bindingu þess í gróðri og jarðvegi.

#### Mat á áhrifum

Viðmið um loftslagsmál í landsskipulagsstefnu eru notuð sem umhverfisviðmið og gerð grein fyrir hvernig stefna í endurskoðuðu aðalskipulagi samræmist þeim og styður við þau.

TAFLA 3. Mat á stefnu aðalskipulags um loftslagsmál.

VIÐMIÐ ÚR LANDSSKIPULAGSSTEFNU	ÁHRIF	STEFNA Í AÐALSKIPULAGI
Skipulag feli í sér stefnu um loftslagsmál með kolefnishlutleysi og orkuskipti að leiðarljósi. Stefnt verði að því að draga eins og kostur er úr losun gróðurhúsalofttegunda og jarðefnaeldsneyti fasað út í lofti, á láði og legi.	+	Við skipulag landnotkunar skal leita leiða til að draga úr losun gróðurhúsalofttegunda, s.s. með fyrirkomulagi samgangna, aukinni skógrækt, landgræðslu, endurheimt votlendis og góðum skilyrðum til flokkunar og endurvinnslu úrgangs til að bæta meðhöndlun hans. Vindorkugarðar hafa neikvæð áhrif á framkvæmdatíma.
Skipulag feli í sér stefnu og skipulagsákvæði um innviði fyrir loftslagsvænar samgöngur, með áherslu á vistvænan ferðamáta og orkuskipti í samgöngum.	+	Hvatt er til þess að gert sé ráð fyrir hleðslustöðvum. Sett er stefna fyrir alla ferðamáta og sett stefna fyrir grunnkerfi sem styðja við vistvæna ferðamáta, s.s. gangandi og hjólandi.
Skipulag miði að því að vernda kolefnisríkan jarðveg. Jafnframt stuðli skipulag að því að draga úr hnignun vistkerfa og stuðla að endurheimt þeirra, með það að markmiði að draga úr losun, auka bindingu kolefnis í jarðvegi og gróðri og vernda líffræðilega fjölbreytni.	+/-	Skipulag stuðli að sjálfbærri nýtingu lands, vernd líffræðilegrar fjölbreytni og varðveislu og bindingu kolefnis í jarðvegi og gróðri. Landgræðsla verði nýtt til að endurheimta gróður og landgæði og stöðva eða koma í veg fyrir rof, þar sem þess kann að vera þörf. Vindorkugarðar raska gróðri og vistgerðum.
Skipulag feli í sér stefnu um aðlögun að loftslagsbreytingum sem styrkir viðnámsþrótt viðkomandi samfélags til langs tíma.	+	Taka skal tillit til þekkrar náttúruvár við skipulag og ákvarðanir um mannvirkjagerð.
Skipulag verði loftslagsmiðað og feli í sér samþætta stefnu um byggðapróun í þéttbýli og dreifbýli þar sem vexti verði beint að þeim byggðarkjörunum sem fyrir eru, með	+	Ávallt séu í boði ýmis konar búsetukostir og húsagerðir sem ýta undir fjölbreytta samfélagsgerð, henta mismunandi fjölskyldumynstri og

VIÐMIÐ ÚR LANDSSKIPULAGSSTEFNU	ÁHRIF	STEFNA Í AÐALSKIPULAGI
Áherslu á búsetufrelsi og að draga úr ferðapörf.		aldurskveiði, og valkostir séu um búsetu í dreifbýli og þéttbýli.
Skipulag leggi áherslu á að lágmarka kolefnisspor húsnæðisuppbýggingar og mannvirkjagerðar með betri endingu og bættri efnisnotkun.	+	Áhersla er lögð á loftslagsvæna mannvirkjagerð, s.s. fyrir efnisval við nýbyggingar eða viðhald eldri bygginga.
Skipulag feli í sér stefnu um bindingu kolefnis með kolefnishlutleysi að leiðarljósi.	+	Skipulag stuðli að sjálfbærri nýtingu lands, vernd líffræðilegrar fjölbreytni og varðveislu og bindingu kolefnis í jarðvegi og gróðri. Skógrækt og landgræðsla verði nýtt til bindingar kolefnis.
Skipulag stuðli að orkuskiptum og að orkuauðlindir verði nýttar með sjálfbærum hætti, með það að leiðarljósi að draga úr losun gróðurhúsalofttegunda og tryggja orkuöryggi.	+	Stutt er við sjálfbæra orkuframtíð með orkuskiptum.

### Niðurstaða umhverfisáhrifa af stefnu um loftslagsmál

Áhrif stefnunnar á loftslagamál eru á heildina litið jákvæð og er víða að finna í stefnunni aðgerðir til að binda kolefni og draga úr losun þess. Stefna um verndun og endurheimt votlendis ásamt skógrækt og landgræðslu, styður við bindingu kolefnis. Dregið er úr kolefnislosun með orkuskiptum í samgöngum og virkum ferðamáta. Framkvæmdir raska grónu landi og við það losna gróðurhúsalofttegundir og einnig á framkvæmdatíma vegna notkunar véla og tækja.

## 2.2 Stefna um skógrækt á landbúnaðarsvæðum

Nokkur fjöldi skógræktarsvæða er víðs vegar í Norðurþingi. Einnig eru nokkrar jarðir sem hafa gert samning við landshlutaverkefni í skógrækt um að rækta skóg á sínu landi. Stefnan gerir ráð fyrir að skógrækt sé nýtt til bindingar kolefnis, til nytja og til útivistar. Skipulagsreglugerð gerir ráð fyrir að skógrækt og landgræðsla sé sér landnotkunarflokkur og því eru þau svæði nú afmörkuð á uppdrætti og sett um þau skilmálar. Stefna aðalskipulags kveður á um að skógræktarsvæði sem eru 50 ha og stærri skuli afmarka í aðalskipulagi.

Skógrækt stuðlar að bindingu kolefnis en breytir einnig ásýnd og yfirbragði lands og getur haft áhrif á t.d. ákveðnar vistgerðir, búsvæði fugla o.fl. Skógrækt á ekki heima hvar sem er og í því sambandi er t.d. mikilvægt að horfa á hvaða land er best fallið til matvælaframleiðslu og nýta það land sem hentar síður til þess til að rækta skóg.

Sveitarfélagið er hlynnt skógrækt og vill heimila hana á landbúnaðarsvæðum, upp að ákveðnu marki.

### Breytingar frá gildandi stefnu

Í eldra skipulagi var skógrækt heimiluð á landbúnaðarsvæðum og á opnum svæðum til sérstakra nota. Skilmálar voru að tilkynna skyldi öll áform um skógrækt til skipulagsnefndar. Við áætlanagerð um skógrækt átti að skoða áhrif á þekktar minjar, líffræðilega fjölbreytni, landslag, gróður, landnotkun, vatnafar, veðurfar, dýralíf og jarðveg. Greina skyldi frá áhrifum skógræktarinnar og fullvaxins skógar á landslag og ásýnd, sérstaklega m.t.t. nálægðar við verðmæt svæði. Einnig tengdar framkvæmdir s.s. vegagerð, girðingar, skurðir, áveitur eða önnur mannvirki og áhrifum

þeirra. Miðað var við að vernda þau svæði sem eru sérstaklega verðmæt landbúnaðarsvæði, þ.e. auðræktanleg og vel fallin til búvöruframleiðslu.

Í breyttu skipulagi er skerpt á stefnunni og sett stærðarmörk á skógrækt sem heimiluð er á landbúnaðarsvæðum, er þá horft til niðurstöðu á flokkun landbúnaðarlands. Á landi í flokki I og II er aðeins heimilt að rækta skjólbelti. Á landi í flokki III og IV er heimil skógrækt allt að 50 ha. Umfangsmeiri skógrækt skal vera á skógræktar- og landgræðslusvæði.

### Stefna sem tekin er til mats

*Skógrækt, önnur en ræktun skjólbelta, er ekki heimiluð á svæðum sem falla undir flokk I eða II í flokkun landbúnaðarlands.*

*Fyrir skógrækt á landbúnaðarsvæðum í flokki III og IV gilda eftirfarandi almennir skilmálar: Skógrækt allt að 10 ha er ekki háð samþykki sveitarfélags, enda falli hún að stefnu aðalskipulagsins um takmarkanir vegna verndarsjónarmiða sbr. almenna skilmála. Skógrækt 10-50 ha er háð framkvæmdaheimild sveitarfélagsins.*

**Matsspurningar og umhverfisþættir sem stefnan er líkleg til að hafa áhrif á:**

UMHVERFISÞÁTTUR	MATSSPURNING
Samfélag	Stuðlar stefnan að því að gott landbúnaðarland sé nýtt til matvælaframleiðslu? Er landbúnaðarlandi ráðstafað með óafturkræfum hætti í önnur not?
Gróður og dýralíf	Hefur stefnan áhrif á vistgerðir, friðlýstar tegundir eða búsvæði sem njóta verndar eða eru mikilvæg?
Vernd	Hefur stefnan áhrif á vernduð svæði?
Land og landslag	Hefur stefnan áhrif á náttúrulegt landslag, menningarlandslag og ásýnd svæða?

UMHVERFISÞÁTTUR	MATSSPURNING
	Hefur stefnan áhrif á þekktar jarðmyndanir?
Loftslag	Hefur stefnan áhrif á útlosun gróðurhúsalofttegunda og bindingu kolefnis?

### Áhrif á umhverfisþætti

**Áhrif á samfélag eru jákvæð/neikvæð.** Jákvæð áhrif eru því stefnan stuðlar að því að á besta ræktunarlandinu sé aðeins skjólbeltaræktun. Skógur og skjólbeltarækt skapar skjól og bætir gæði byggðar ásamt því að skógræktarsvæði eru áhugaverð til ýmis konar útiveru og útivistar.

Neikvæð áhrif geta orðið því landbúnaðarland er tekið undir samfellda skógrækt, allt að 50 ha. Mögulegt er að fjarlægja skóg af landi en slík aðgerð er tímafrek og kostnaðarsöm og ekki líklegt að til þess komi.

**Áhrif á gróður og dýralíf eru metin óviss/jákvæð** og fer það eftir aðstæðum á hverjum stað og hversu umfangsmikil skógræktin er. Gróðurfur svæða breytist við skógrækt og er mikilvægt að taka tillit til vistgerða sem njóta sérstakrar verndar við val á svæðum til skógræktar. Einnig þarf að horfa á niðurstöðu á flokkun landbúnaðarlands og að land sem hentar vel til matvælaframleiðslu sé ekki tekið undir skógrækt. Sé þetta gert eru áhrif skógræktar jákvæð og stefna sveitarfélagsins gerir ráð fyrir því.

Dýralíf svæða breytist við skógrækt, einkum á þetta við um fugla. Þær tegundir sem eru til staðar kunna að hverfa og aðrar koma í staðinn. Mikilvæg búsvæði fugla kunna að raskast.

**Áhrif á vernd eru óveruleg** því stefnan gerir ráð fyrir að skógrækt og skjólbeltaræktun raski ekki náttúru- og menningarminjum eða vernduðum svæðum.

**Áhrif á land og landslag eru jákvæð/neikvæð.** Skógrækt breytir yfirbragði og ásýnd lands. Almennt er fallegur skógur til prýði og hefur jákvæð áhrif. Neikvæð áhrif verða ef skógur byrgir sýn til fjalla, fossa eða annarra náttúruyfyrirbæra.

**Áhrif á loftslag eru jákvæð.** Skógrækt stuðlar að bindingu kolefnis og minnkar gróðurhúsaáhrif. Sett er stefna um að forðast skuli að raska vistgerðum sem falla undir 61. gr. laga um náttúruvernd með skógrækt eða skjólbeltarækt. Þetta stuðlar m.a. verndun votlendis og að það nýtist áfram til bindingar kolefnis.

#### **Niðurstaða umhverfisáhrifa af stefnu um skógrækt á landbúnaðarsvæðum**

Besta ræktunarlandið verður áfram nýtt til matvælaframleiðslu en með þeim kostum sem skjólbeltarækt hefur til myndunar skjóls á bæjartorfu, fyrir ræktunina og fyrir búpeninginn. Umfangsmeiri skógrækt er beint á svæði sem henta síður til ræktunar og matvælaframleiðslu eða á skógræktar- og landgræðslusvæði.

### **2.3 Stefna um skógrækt**

Landgræðsla og skógrækt gegna hlutverki í kolefnisbindingu. Landsskipulagsstefna beinir því til sveitarfélaga að marka í aðalskipulagi stefnu um skóga og skógrækt með það að markmiði að tryggja viðhald og útbreiðslu náttúruskóga, vernda líffræðilega fjölbreytni og auka bindingu kolefnis í gróðri og jarðvegi.

Áhugi er fyrir því hjá jarðeigendum að nýta hluta jarða sinna til skógræktar. Til viðbótar við hvata til að rækta landið og græða, þá eru nú að

opnast möguleikar til að selja kolefnisbindingu nýskógræktar. Skógrækt á slíkum grunni er líkleg til að styðja við stefnu sveitarfélagsins um að efla búsetu í dreifbýli þar sem hún felur í sér atvinnusköpun í dreifbýli við gróðursetningu og mögulega nýtingu viðar síðar, auk umhirðu skóga á vaxtar tíma þeirra.

#### **Breytingar frá gildandi stefnu**

Í gildandi skipulagi er skógrækt heimil til að græða land, hefta sandfok, bæta landgæði, binda kolefni, mynda skjól og bæta útivistaraðstöðu. Timburskógrækt er heimil. Settar voru takmarkanir á skógrækt á heiðum Kelduhverfis. Miðað var við að vernda verðmæt landbúnaðarsvæði sem eru auðræktanleg fyrir tún eða korn. Ef taka átti slík svæði undir annað en landbúnað þurfti að gera grein fyrir hvar væri hægt að rækta eða beita í staðinn.

Stefna í endurskoðuðu skipulagi byggir á eldri stefnu. Þær breytingar eru gerðar að miðað er við að skógræktarsvæði sem eru 50 ha eða stærri séu afmörkuð á skipulagsupprætti sem skógræktar- og landgræðslusvæði. Ef upp koma áform um ný skógræktarsvæði, 50 ha eða stærri, þarf að gera breytingu á aðalskipulagi. Miðað er við að skógrækt sé ekki á landbúnaðarlandi í flokki I og II né á votlendissvæðum sem falla undir lög um náttúruvernd.

#### **Stefna sem tekin er til mats**

*Skógræktarsvæði sem eru 50 ha og stærri skulu afmörkuð á skipulagsupprætti. Ný svæði 50 ha og stærri kalla á breytingu á aðalskipulagi.*

*Við skipulag skógræktar skal hugað að því að vernda landslag og ásýnd svæða sem hafa verndargildi. Leitast skal við að beina skógrækt annað en*



á landbúnaðarland í flokki I og II og votlendissvæði sem njóta sérstakrar verndar skv. 61. gr. laga um náttúruvernd. Skógrækt er ekki heimil á svæðum sem njóta verndar vegna jarðminja, vistkerfa eða menningarminja, sbr. ákvæði 61. gr. laga um náttúruvernd og laga um menningarminjar.

**Matsspurningar og umhverfispættir sem stefnan er líkleg til að hafa áhrif á:**

UMHVERFISPÁTTUR	MATSSPURNING
Samfélag	Veitir stefnan möguleika á svæðum fyrir fjölbreytta atvinnustarfsemi? Er landbúnaðarlandi ráðstafað með óafturkræfum hætti í önnur not?
Heilsa, öryggi og vellíðan	Hefur stefnan áhrif á lífsgæði, s.s. aðgengi fólks að grænum svæðum og náttúru?
Gróður og dýralíf	Hefur stefnan áhrif á vistgerðir, friðlýstar tegundir eða búsvæði sem njóta verndar eða eru mikilvæg?
Menningarminjar	Hefur stefnan áhrif á menningarminjar, búsetu- eða menningarlandslag?
Land og landslag	Hefur stefnan áhrif á náttúrulegt landslag, menningarlandslag og ásýnd svæða? Hefur stefnan áhrif á þekktar jarðmyndanir?
Loftslag	Hefur stefnan áhrif á losun gróðurhúsalofttegunda og bindingu kolefnis?

### Áhrif á umhverfispætti

**Áhrif á samfélag eru jákvæð/neikvæð.** Jákvæð áhrif eru því skógur og skapar skjól og bætir gæði byggðar ásamt því að skógræktarsvæði eru áhugaverð til ýmis konar útiveru og útivistar. Skógræktarsvæði geta t.d. verið kjörin fyrir ýmis konar afþreyingarstarfsemi og ferðapjónustu. Ekki er heimilt að taka besta ræktunarlandið undir samfellda skógrækt.

Neikvæð áhrif geta verið því landbúnaðarland er tekið undir samfellda skógrækt, jafnvel á stórum svæðum. Mögulegt er að fjarlægja skóg af landi en slík aðgerð er tímafrek og kostnaðarsöm og ekki líklegt að til þess komi.

**Áhrif á heilsu, vellíðan og öryggi eru jákvæð.** Stefnan heimilar að skógræktarsvæði séu nýtt til útivistar og útiveru, sem aftur stuðlar að betri heilsu þeirra sem það stunda. Tækifæri er fyrir íbúa og gesti að njóta skjólsælla náttúrusvæða.

**Áhrif á gróður og dýralíf eru metin óviss/jákvæð** og fer eftir aðstæðum á hverjum stað.

Gróðurfar svæða breytist við skógrækt og er mikilvægt að taka tillit til vistgerða sem njóta sérstakrar verndar við val á svæðum til skógræktar. Einnig þarf að horfa á niðurstöðu á flokkun landbúnaðarlands og að land sem hentar vel til matvælaframleiðslu sé ekki tekið undir skógrækt. Sé þetta gert eru áhrif skógræktar jákvæð og stefna sveitarfélagsins gerir ráð fyrir því.

Dýralíf svæða breytist við umfangsmikla skógrækt, einkum á þetta við um fugla. Þær tegundir sem eru til staðar kunna að hverfa og aðrar koma í staðinn. Mikilvæg búsvæði fugla kunna að raskast.

**Áhrif á menningarminjar eru óveruleg.** Skógrækt skal taka tillit til búsetu-landslags, náttúru- og menningarminja.

**Áhrif á land og landslag eru jákvæð/neikvæð.** Skógrækt breytir yfirbragði og ásýnd lands. Almennt er fallegur skógur til þrýði og hefur jákvæð áhrif. Neikvæð áhrif verða ef skógur byrgir sýn til fjalla, fossa eða annarra náttúrufyrirbæra.

**Áhrif á loftslag eru jákvæð.** Skógrækt stuðlar að bindingu kolefnis og minnkar gróðurhúsaáhrif. Sett er stefna um að forðast skuli að raska vistgerðum sem falla undir 61. gr. laga um náttúruvernd með skógrækt eða skjólbeltarækt. Þetta stuðlar m.a. verndun votlendis og að það nýtist áfram til bindingar kolefnis.

### Niðurstaða umhverfisáhrifa af stefnu um skógrækt

Stefna um skógrækt hefur á heildina litið jákvæð áhrif. Skógur skapar skjól og er áhugaverður til útivistar og útiveru, ef um hann eru lagðir stígar/brautir. Þá bindur skógur kolefni og minnkar gróðurhúsaáhrif. Stefnan heimilar ekki að taka besta ræktunarlandið undir skógrækt og hefur það jákvæð áhrif á nýtingu landbúnaðarlands til matvælaframleiðslu. Skógrækt og skjólbeltarækt er ekki heimil á votlendi eða öðrum svæðum sem falla undir 61. gr. laga um náttúruvernd. Þetta stuðlar að því að votlendi verði áfram til staðar og bindi kolefni.

Neikvæð áhrif skógræktar geta verið ef gott landbúnaðarland er tekið undir samfellda skógrækt. Skógrækt breytir ásýnd lands og getur byrgt sýn til áhugaverðra náttúrufyrirbæra. Hægt er að koma í veg fyrir neikvæð áhrif með því að vanda val á svæðum til skógræktar. Bæði með því að horfa á niðurstöðu á flokkun landbúnaðarlands og nýta það land sem síður hentar til ræktunar og matvælaframleiðslu fyrir skógrækt. Einnig að gæta þess að rækta ekki skóg sem byrgir sýn til náttúrufyrirbæra frá helstu ferðaleiðum.

## 2.4 Nýting vindorku

Sveitarfélagið vill huga að því að nýta vindorku til að stuðla að orkuöryggi og eru áform um tvo vindorkugarða í Norðurþingi. Annar er að Hnota-

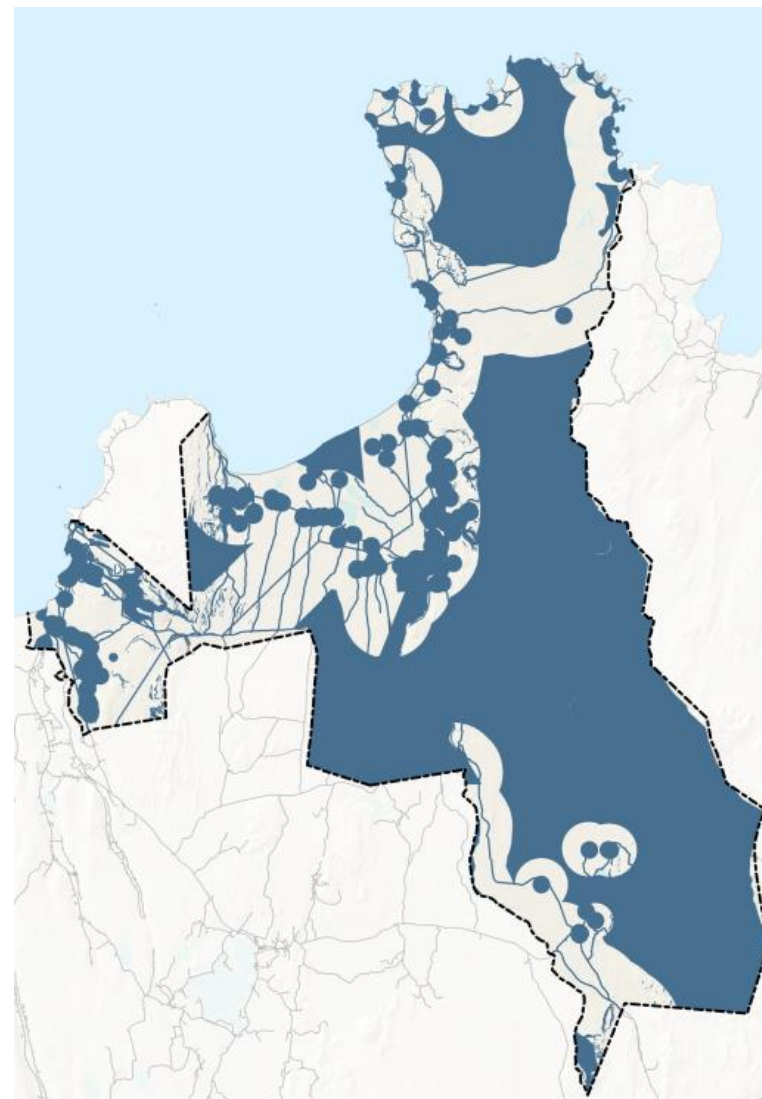
steini og hinn við Reyðará. Einnig er sett inn heimild fyrir stakar vindmyllur.

Í tengslum við endurskoðun aðalskipulagsins var kortlagt hvar í sveitarfélaginu vindorkugarðar kæmu ekki til greina. Var þá horft til takmarkandi þátta eins og landhalla, jökla, fjarlægðar frá byggð, flutningskerfum, verndarsvæða og annarra takmarkana vegna landnotkunar. Niðurstaðan er að á stórum hluta af landi innan sveitarfélagsins eru einhvers konar takmarkanir (sjá mynd 1). Skýringarmyndir fyrir kortlagningu takmarkana eru fylgigögn með skipulaginu.

Í Landsskipulagsstefnu 2024-2038 segir að skipulag skuli fela í sér stefnu um nýtingu vindorku í sátt við umhverfi og samfélag.

- Skipulag og önnur áætlanagerð um landnotkun í dreifbýli skapi forsendur fyrir nýtingu vindorku eftir því sem aðstæður leyfa, í sátt við umhverfi og samfélag, þannig að staðinn verði vörður um sérstætt landslag og lífríki og tekið tillit til grenndarhagsmuna og annarrar landnotkunar.
- Við skipulagsgerð fyrir vindorkuver verði lögð áhersla á að þau byggist upp á afmörkuðum svæðum nærri tengivirkjum og flutningslínunum þar sem unnt verður að tryggja afhendingaröryggi og halda umhverfisáhrifum í lágmarki.
- Við staðarval og ákvörðun um útfærslu vindorkuvera varðandi fjölda, stærð og niðurröðun vindmylla verði leitast við að lágmarka áhrif á landslag. Tekið verði mið af einkennum landslags, svo sem ráðandi línunum, landformum og hlutföllum í landslagi svæðis.
- Við staðarval vindorkukosta, skipulagsákvæðanir, umhverfismat og leyfisveitingar verði tekið mið af stefnu stjórnvalda um nýtingu vindorku og þeim viðmiðum sem sett verða um staðsetningu, fjölda

og stærð vindorkuvera og um áhrif á umhverfi og samfélag, ekki síst landslag, nærsamfélag, mikilvæg fuglasvæði og farleiðir fugla.



**MYND 1.** Svæði í Norðurþingi sem eru með takmörkunum vegna raforkuframleiðslu með vindrafstöðvum. Stærri mynd í viðauka greinargerðar.

### 2.4.1 Vindorkugarður - Hnotasteinn

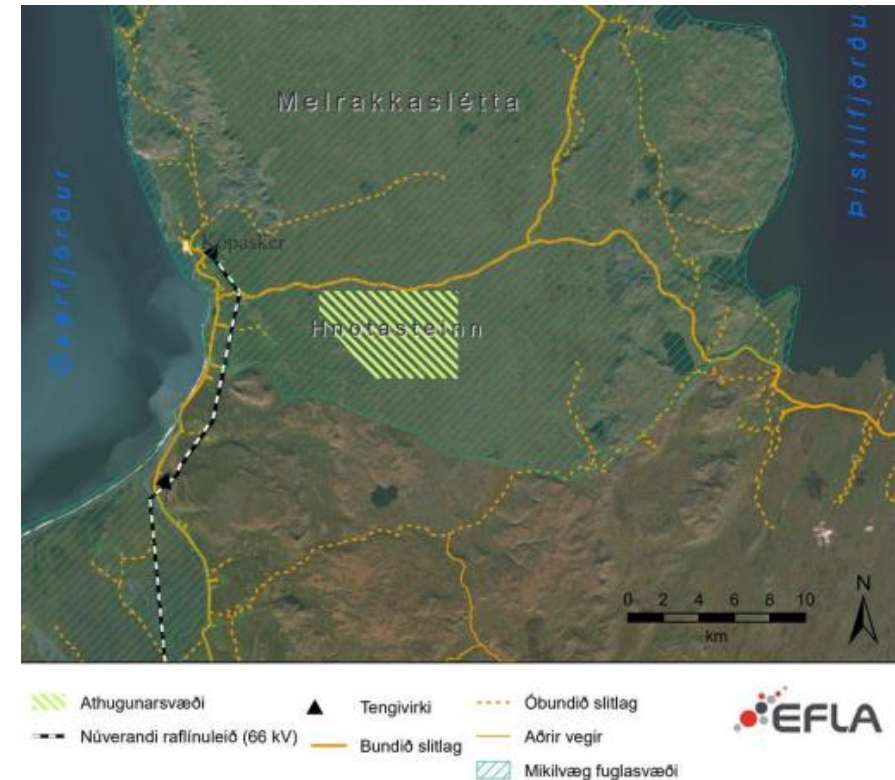
Áform eru um vindorkugarð á Hólaheiði sunnan Melrakkaslétta. Vindorkugarðurinn gengur undir heitinu Hnotasteinn. Áætlað er að vera með allt að 30 vindmyllur á ríflega 3.300 ha svæði. Staðsetningin er talin heppileg því hún uppfyllir helstu kröfur sem gerðar eru til vindorkuvera, s.s. vindur, nægt landrými, flatlent, nálægð við flutningskerfi raforku, fjarlægð frá mannbústöðum, ferðamannastöðum og helstu ferðaleiðum.

Framkvæmdin er háð mati á umhverfisáhrifum skv. lögum um umhverfismat framkvæmda og áætlana nr. 111/2021, liður 3.03. Undir þann lið falla öll orkuver með 10 MW uppsett rafafli eða meira. Jarðvarmavirkjanir og önnur varmaorkuver með 50 MW uppsett varmafli eða meira. Matsáætlun vegna framkvæmdarinnar er aðgengileg í gagnagrunni umhverfismats á vef Skipulagsstofnunar skipulag.is undir vinnuheitinu vindorkugarður að Hnotasteini.

Lagt hefur verið til að Melrakkaslétta verði sett á [B-hluta náttúruminjaskrár](#) vegna ferskvatnsvistgerða, fjöruvistgerða og fugla. Sama svæði er talið mikilvægt fuglasvæði og þar er að finna hraun sem nýtur sérstakrar verndar skv. 61. gr. laga um náttúruvernd nr. 60/2013. Vindorkugarðurinn er fyrirhugaður sunnarlega á þessu svæði.

Í skýrslunni [Landslag á Íslandi](#) þá er Melrakkaslétta lágheiði við strendur, flokkur 7.2.3. Í flokkuninni er svæðinu lýst sem „Láglendi og lágur heiðar á milli Öxarfjarðar og Þistilfjarðar. Land nær frá strönd upp í rúmlega 200 m hæð yfir sjávarmáli. Landform er fremur flatt eða ávallt. Nokkur munur er á austur- og vesturhluta sléttunnar. Vestanverð Melrakkaslétta er mjög þurr og þar eru nánast engin vötn, ár eða lækir. Samfellt gróið mólendi

þekur yfirborð. Austanverð Melrakkaslétta er hins vegar votlend og með fjölda smærri vatna í lægðum. Syðst á svæðinu er gróið hraun“.



MYND 2. Vindorkugarðurinn Hnotasteinn, kort úr matsáætlun.

### Breytingar frá gildandi stefnu

Í gildandi aðalskipulagi er umrætt svæði landbúnaðarland og hefur verið nýtt til beitar. Í endurskoðun aðalskipulags er svæðinu breytt í iðnaðar-

svæði með heimild fyrir vindorkugarð. Þar sem vindorkugarðurinn hefur ekki hlotið umfjöllun í rammaáætlun þá þarf skv. skipulagsreglugerð að skilgreina svæðið einnig sem varúðarsvæði. Samhliða nýtingu svæðisins til raforkuframleiðslu er áfram heimilt að beita þar búfé.

### Stefna sem tekin er til mats

**Breytt skipulag.** Heimilt verður að vera með vindorkugarð á ríflega 3.300 ha svæði. Fjöldi vindmylla allt að 30. Hæð í miðju hverfils allt að 120 m og hæð spaða í hæstu stöðu allt að 200 m. Uppsett afl allt að 216 MW. Svæðið verður að hluta til nýtt áfram sem beitiland.

**Núll kostur,** landnotkun verður áfram landbúnaðarsvæði eins og er skv. gildandi skipulagi. Á landbúnaðarsvæðum er fyrst og fremst gert ráð fyrir starfsemi og mannvirkjum sem tengjast búrekstri.

**Matsspurningar og umhverfispættir sem stefnan er líkleg til að hafa áhrif á:**

UMHVERFISPÁTTUR	MATSSPURNING
Samfélag	Veitir stefnan möguleika á svæðum fyrir fjölbreytta atvinnustarfsemi? Er landbúnaðarlandi ráðstafað með óafturkræfum hætti í önnur not? Stuðlar stefnan að góðum grunnkerfum, s.s. samgöngum og veitum ásamt öruggri orku?
Heilsa, öryggi og vellíðan	Hefur stefnan áhrif á öryggi fólks vegna náttúruvár, umferðaröryggis eða annarra áhrifaþátta? Hefur stefnan áhrif á lífsgæði, s.s. aðgengi fólks að grænum svæðum og náttúru?
Gróður og dýralíf	Hefur stefnan áhrif á vistgerðir, friðlýstar tegundir eða búsvæði sem njóta verndar eða eru mikilvæg?
Vatn, sjór og strönd	Hefur stefnan áhrif á ástand vatns, vistkerfi vatns og sjávar eða vatnsverndarsvæði?

UMHVERFISPÁTTUR	MATSSPURNING
Vernd	Hefur stefnan áhrif á vernduð svæði?
Land og landslag	Hefur stefnan áhrif á náttúrulegt landslag, menningarlandslag og ásýnd svæða? Hefur stefnan áhrif á þekktar jarðmyndanir? Hefur stefnan á hrif á víðerni?
Loftslag	Hefur stefnan áhrif á losun gróðurhúsalofttegunda og bindingu kolefnis?

Einungis er gerð lausleg grein fyrir helstu umhverfisáhrifum af stefnu um vindorkuverið. Ýtarlegri grein verður gerð í umhverfismati framkvæmdarinnar og settir skilmálar um mótvægisáðgerðir eftir því sem við á.

### Áhrif á umhverfispætti af stefnu breytts skipulags

**Áhrif á samfélag eru jákvæð.** Jákvæð áhrif verða því stefnan ýtir undir atvinnusköpun meðan á uppbyggingu stendur og að henni lokinni. Þá stuðlar stefnan að raforkuframleiðslu á svæðinu og þar með meira raforkuöryggi.

**Áhrif á heilsu, öryggi og vellíðan eru óveruleg.** Stefnan er ekki líkleg til að hafa áhrif á öryggi fólks. Neikvæð áhrif verða því svæði er nýtt til ýmis konar útivistar, s.s. veiða og gönguskíðaiðkunar og ekki verður lengur um lítt snortna náttúru að ræða.

**Áhrif á gróður og dýralíf eru neikvæð.** Vindorkugarðurinn er innan svæðis sem er á B-hluta náttúruminjaskrár vegna ferskvatnsvistgerða, fjöruvistgerða og fugla, svæðið er talið mikilvægt fuglasvæði. Mannvirkjagerð raskar svæðinu, vistgerðum og búsvæðum fugla, ásamt áflugshættu.

**Áhrif á vatn, sjó og strönd eru neikvæð** því vindorkugarðurinn er innan svæðis sem er á B-hluta náttúruminjaskrár vegna ferskvatnsvistgerða.

Einnig njóta stöðuvötn og tjarnir innan svæðisins verndar skv. 61. gr. laga um náttúruvernd.

**Áhrif á vernd eru neikvæð** því vindorkugarðurinn er innan svæðis sem er á B-hluta náttúruminjaskrár. Verndargildi svæðisins minnkar með mannvirkjagerð. Vatnajökulsþjóðgarður er í nágrenni við vindorkugarðinn en áhrif á hann eru metin óveruleg.

**Áhrif á land og landslag eru neikvæð.** Vindmyllur verða sýnilegar langt að ásamt því að náttúrulegt landslag verður fyrir raski við framkvæmdir. Innan svæðis eru jarðmyndanir, tjarnir og vötn sem njóta verndar skv. 61. gr. laga um náttúruvernd, auk þess að hafa mikið verndargildi á svæðis- og landsvísu.

Vindmyllur eru sýnilegar langt að og breyta ásýnd svæðisins verulega, bæði fyrir þá sem leið eiga um nágrenni vindorkugarðsins og eins þá sem búa og starfa lengra í burtu.

Vindorkugarðurinn er utan víðerna en innan áhrifasvæða þeirra, og kemur garðurinn til með að skerða víðerni. Víðerni njóta verndar skv. lögum um náttúruvernd.

**Áhrif á loftslag eru jákvæð/neikvæð.** Meðan á framkvæmdum stendur við uppbyggingu vindorkugarðs losna gróðurhúsalofttegundir, t.d. vegna flutnings aðfanga, gerð undirstaða og uppsetningu vindmylla og hefur það neikvæð áhrif. Vindorkugarðurinn framleiðir sjálfbæra græna orku og eru áhrif að framkvæmdum loknum jákvæð.

#### Áhrif á umhverfispætti af stefnu núll kosts – gildandi skipulags

**Áhrif á samfélag eru jákvæð** því landbúnaðarlandi verður ekki ráðstafað með óafturkræfum hætti til annarra nota. Þó þetta svæði verði ekki nýtt undir atvinnustarfsemi eru áfram rúm svæði til slíkra nota í sveitarfélaginu. Raforkuöryggi er til staðar.

**Áhrif á heilsu, öryggi og vellíðan eru óveruleg.** Stefnan er ekki líkleg til að hafa áhrif á öryggi fólks. Svæðið verður áfram lítt raskað og nýtist til ýmis konar útivistar í lítt snortinni náttúru.

**Áhrif á gróður og dýralíf eru jákvæð.** Ekki eru áform um mannvirkjagerð og svæðið verður áfram nýtt til beitar. Vistgerðir og dýralíf getur þróast áfram á forsendum náttúrunnar.

**Áhrif á vatn, sjó og strönd eru jákvæð** því ferskvatnsvistgerðir og stöðuvötn verða áfram til staðar og verða ekki fyrir raski. Stöðuvötn og tjarnir innan svæðisins njóta verndar skv. 61. gr. laga um náttúruvernd.

**Áhrif á vernd eru jákvæð** því verndargildi svæðisins er áfram til staðar. Engin áhrif á Vatnajökulsþjóðgarð.

**Áhrif á land og landslag eru jákvæð** því náttúrulegt yfirbragð svæðisins heldur sér. Jarðmyndanir, tjarnir og vötn sem njóta verndar skv. 61. gr. laga um náttúruvernd og víðerni verða áfram til staðar. Verndargildi svæðisins á svæðis- og landsvísu heldur sér. Engin áhrif á ásýnd svæðisins.

**Áhrif á loftslag eru óveruleg** því engar framkvæmdir eru fyrirhugaðar.

**Niðurstaða umhverfisáhrifa af stefnu um vindorkugarð að Hnotasteini**

Áhrif af uppbygginu vindorkugarðs að Hnotasteini eru neikvæð á flesta umhverfispætti. Landbúnaðarlandi er ráðstafað með óafturkræfum hætti í aðra landnotkun, ferskvatnsvistgerðir og búsvæði fugla raskast, verndargildi svæðis minnkar, mannvirki eru sýnileg langt að, víðerni skerðast og

jarðmyndanir verða fyrir raski. Jákvæð áhrif verða því vindrafstöðvar framleiða umhverfisvæna raforku og afhendingaröryggi raforku eykst á svæðinu með því að framleiða það á staðnum og hafa flutningsleiðir stuttar. Niðurstaða sveitarfélagsins er að gera ráð fyrir Hnotasteini í vinnslutillögu aðalskipulags og óska eftir ábendingum og hugmyndum íbúa og almennings varðandi vindorkugarðinn.

**TAFLA 4.** Niðurstaða mats á umhverfisáhrifum fyrir vindorkugarð að Hnotasteini.

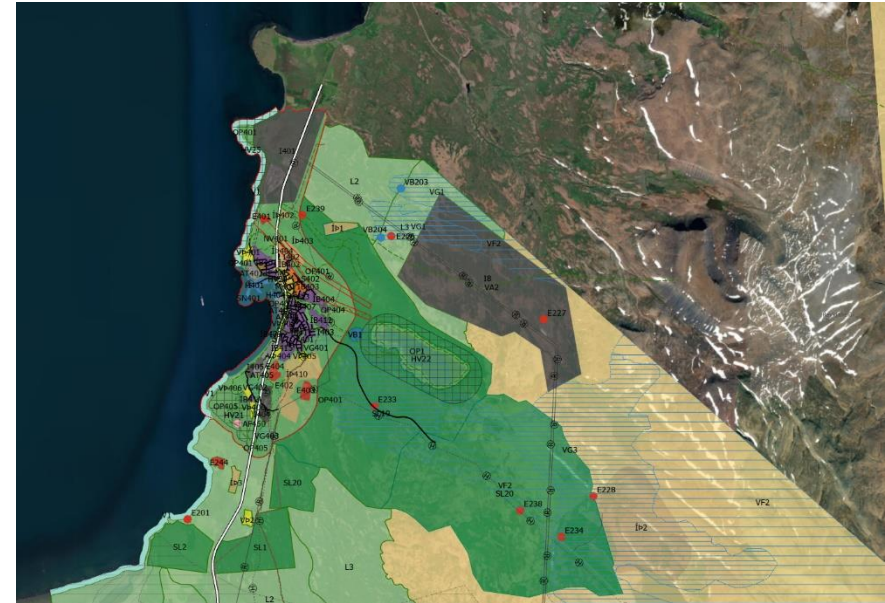
UMHVERFISÞÁTTUR	MAT Á ÁHRIFUM STEFNU	SKÝRING	SKILMÁLAR Í AÐALSKIPULAGI TIL AÐ DRAGA ÚR NEIKVÆÐUM ÁHRIFUM
Samfélag	Jákvæð	Atvinnusköpun, raforkuframleiðsla á svæðinu og meira raforkuöryggi. Tekjur sveitarfélagsins aukast. Landbúnaðarlandi ráðstafað með óafturkræfum hætti undir aðra landnotkun.	Heimilt er að nýta land milli vindrafstöðva til beitar.
Heilsa, vellíðan og öryggi	Óveruleg	Stefnan er ekki líkleg til að hafa áhrif á öryggi fólks eða mikilvæg útivistarsvæði.	Í deiliskipulagi skal setja sérstök ákvæði sem tryggja öryggi fólks og dýra á framkvæmdatímanum, svo sem um lokun vega eða svæða með það að markmiði að koma í veg fyrir slys.
Gróður og dýralíf	Neikvæð	Mannvirkjagerð raskar svæðinu, vistgerðum og búsvæðum fugla, ásamt áflugshættu.	Við hönnun og útfærslu skal leitast við að staðsetja vindmyllur, lagnir og vegi þannig að mikilvægar vistgerðir s.s. votlendi haldist sem mest óskert og að beitiland nýtist sem best. Halda skal öllu raski í lágmarki og eftir því sem kostur er skal endurnýta svarðlag við frágang og aðlaga land að óröskuðu landi. Ef votlendi tapast skal endurheimta sambærilega stærð votlendis innan sveitarfélagsins.
Vatn, sjór og strönd	Neikvæð	Vindorkugarður er innan svæðis á B-hluta náttúruminjaskrár vegna ferskvatnsvistgerða. Stöðuvötn og tjarnir njóta verndar skv. 61. gr. laga um náttúruvernd.	Í deiliskipulagi skal setja skilmála um varnir gegn mengun grunnvatns á framkvæmdatímanum og á rekstrartíma vindorkugarðsins.
Vernd	Neikvæð	Verndargildi svæðis minnkar við mannvirkjagerð, er innan svæðis á B-hluta náttúruminjaskrár og í nálægð við víðerni.	Í deiliskipulagi skal setja ítarleg ákvæði um yfirbragð og ásýnd mannvirkja á svæðinu, svo sem lit og áferð vindmylla, lýsingu og aðra þá þætti sem hafa afgerandi áhrif á upplifun á landslagi svæðisins.
Land og landslag	Neikvæð	Vindmyllur sýnilegar langt að, náttúrulegt landslag raskast. Innan svæðis eru jarðmyndanir, tjarnir og vötn sem njóta verndar skv. 61. gr. laga um náttúruvernd, auk þess að hafa mikið verndargildi á svæðis- og landsvísu.	Í deiliskipulagi skal setja ítarleg ákvæði um yfirbragð og ásýnd mannvirkja á svæðinu, svo sem lit og áferð vindmylla, lýsingu og aðra þá þætti sem hafa afgerandi áhrif á upplifun á landslagi svæðisins. Efni til slóða og mannvirkjagerðar skal eftir því sem kostur er tekið innan skilgreinds iðnaðarsvæðis, svo sem úr uppgrefti.
Loftslag	Jákvæð	Neikvæð	Gróðurhúsalofttegundir losna við framkvæmdir og uppsetningu vindlundar. Vindrafstöðvar framleiða umhverfisvæna raforku.
			Við hönnun og útfærslu skal leitast við að staðsetja vindmyllur, lagnir og vegi þannig að mikilvægar vistgerðir s.s. votlendi haldist sem mest óskert og að beitiland nýtist sem best. Halda skal öllu raski í lágmarki og eftir því sem kostur er skal endurnýta svarðlag við frágang og aðlaga land að óröskuðu landi. Ef votlendi tapast skal endurheimta sambærilega stærð votlendis innan sveitarfélagsins.

### 2.4.2 Vindorkugarður - Reyðarárgarður

Áform eru um vindorkugarð – Reyðarárgarð, þar sem áætlað er að vera með allt að 20 vindmyllur á ríflega 730 ha svæði. Raforkuframleiðsla er áætluð um 50 MW. Staðsetning er að mörgu leyti talin heppileg, nægur vindur, nægt landrými, tiltölulega flatt og nálægð við flutningskerfi raforku.

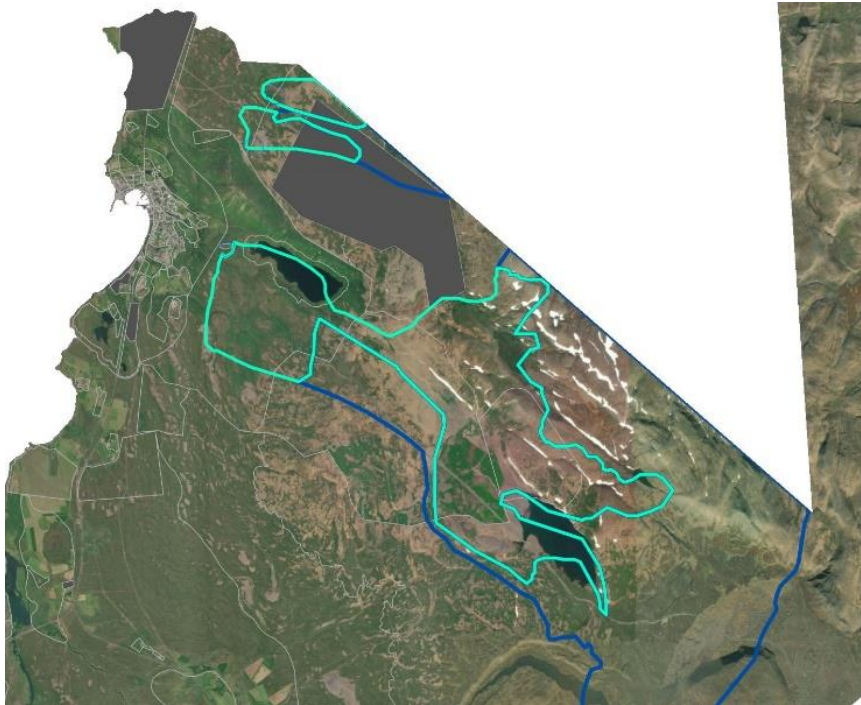
Framkvæmdin er háð mati á umhverfisáhrifum skv. lögum um umhverfismat framkvæmda og áætlana nr. 111/2021, liður 3.03. Undir þann lið falla öll orkuver með 10 MW uppsett raf afl eða meira. Jarðvarmavirkjanir og önnur varmaorkuver með 50 MW uppsett varmaafli eða meira.

Syðsti hluti þess svæðis sem fyrirhugað er undir Reyðarárgarð er innan grannsvæðis vatnsverndar skv. gildandi aðalskipulagi (mynd 3). Innan grannsvæða vatnsverndar gilda miklar takmarkanir á landnotkun til að koma í veg fyrir mengun grunnvatns. Vatnaskil hafa sett fram minnisblað (dags. í des. 2018) sem fjallar um afmörkun vatnsverndarsvæða austan Húsavíkur m.t.t. þess að þar verði hægt að afla neysluvatns til framtíðar litið. Við afmörkunina var vatnafarslína notuð til að ákvarða afmörkun á aðrennslissvæðum vatnsbólá. Afmörkun vatnsverndarsvæða skv. minnisblaðinu er sýnd á mynd 4.



**MYND 3.** Reyðarárgarður er fyrirhugaður innan grúa flákans á miðri mynd. Bláa svæðið á nyrðri hluta þess er vatnsverndarsvæði, bæði grannsvæði og fjarsvæði.





**MYND 4.** Reyðarárgarður er fyrirhugaður innan gráa flákans. Ljósbláar línur sýna tillögu að afmörkun grannsvæða vatnsbóla skv. skoðun Vatnaskila.

### Breytingar frá gildandi stefnu

Í gildandi aðalskipulagi er umrætt svæði landbúnaðarland, óbyggt svæði, efnistökusvæði, um það liggur háspennulína og það er undir grannsvæði vatnsverndar. Í endurskoðun aðalskipulagsins er svæðinu breytt í iðnaðarsvæði fyrir vindorkuver. Háspennulínan er enn til staðar. Grannsvæði vatnsbóla er breytt í samræmi við tillögu Vatnaskila að afmörkun þess.

### Stefna sem tekin er til mats

**Breytt skipulag.** Heimilt verður að vera með vindorkugarð á ríflega 730 ha svæði. Fjöldi vindmylla allt að 20. Hæð í miðju hverfils allt að 100 m og hæð spaða í hæstu stöðu allt að 150 m. Uppsett afl allt að 50 MW. Svæðið verður áfram að hluta til nýtt sem beitiland. Orkan verður flutt með jarðstreng í tengivirki Landsnets.

**Núll kostur,** landnotkun verður áfram landbúnaðarsvæði, óbyggt svæði, efnistökusvæði, grannsvæði vatnsverndar og um það liggur háspennulína, skv. gildandi skipulagi. Á landbúnaðarsvæðum er fyrst og fremst gert ráð fyrir starfsemi og mannvirkjum sem tengjast búrekstri. Á óbyggðum svæðum er ekki gert ráð fyrir mannvirkjagerð. Innan grannsvæðis vatnsverndar þarf vatnsvernd að vera í forgagni umfram aðra landnotkun. Á grannsvæðum er bannað að nota og geyma hættuleg efni, eins og olíur og skyld efni.

### Matsspurningar og umhverfisþættir sem stefnan er líkleg til að hafa áhrif á:

UMHVERFISÞÁTTUR	MATSSPURNING
Samfélag	Veitir stefnan möguleika á svæðum fyrir fjölbreytta atvinnustarfsemi? Er landbúnaðarlandi ráðstafað með óafturkræfum hætti í önnur not? Stuðlar stefnan að góðum grunnkerfum, s.s. samgöngum og veitum ásamt öruggri orku?
Heilsa, öryggi og vellíðan	Hefur stefnan áhrif á öryggi fólks vegna náttúruvár, umferðaröryggis eða annarra áhrifaþátta? Hefur stefnan áhrif á lífsgæði, s.s. aðgengi fólks að grænum svæðum og náttúru?
Gróður og dýralíf	Hefur stefnan áhrif á vistgerðir, friðlýstar tegundir eða búsvæði sem njóta verndar eða eru mikilvæg?

UMHVERFISPÁTTUR	MATSSPURNING
Vatn, sjór og strönd	Hefur stefnan áhrif á ástand vatns, vistkerfi vatns og sjávar eða vatnsverndarsvæði?
Vernd	Hefur stefnan áhrif á vernduð svæði?
Land og landslag	Hefur stefnan áhrif á náttúrulegt landslag, menningarlandslag og ásýnd svæða? Hefur stefnan áhrif á þekktar jarðmyndanir? Hefur stefnan á hrif á víðerni?
Loftslag	Hefur stefnan áhrif á losun gróðurhúsalofttegunda og bindingu kolefnis?

Einungis er gerð lausleg grein fyrir helstu umhverfisáhrifum af stefnu um vindorkuverið. Ýtarlegri grein verður gerð í umhverfismati framkvæmdarinnar og settir skilmálar um mótvægisáðgerðir eftir því sem við á.

#### Áhrif á umhverfispætti af stefnu breytts skipulags

**Áhrif á samfélag eru jákvæð/neikvæð.** Atvinnustarfsemi byggist upp sem og raforkuframleiðsla, og bætir það afhendingaröryggi raforku á svæðinu og hefur jákvæð áhrif. Ný störf verða til.

Neikvæð áhrif verða því landbúnaðarlandi er ráðstafað með óafturkræfum hætti til annarra nota. Þó þarf að horfa til þess að landbúnaðarlandið er í flokki III og IV og því um síðra ræktunarland að ræða.

**Áhrif á heilsu, vellíðan og öryggi eru óveruleg/óviss.** Óviss áhrif verða vegna hljóðs frá vindmyllum á útivistarsvæði við Botnsvatn. Hljóð frá vindmyllum getur mögulega dregið úr náttúruupplifun á svæðinu. Engin áhrif á aðgengi fólks að grænum svæðum, náttúru eða mikilvægum útivistarsvæðum.

**Áhrif á gróður og dýralíf eru neikvæð** því á svæðinu er að finna vistgerðir með hátt verndargildi og þær njóta verndar skv. 61. gr. laga um náttúruvernd. Mannvirkjagerð raskar svæðinu, vistgerðum og búsvæðum fugla, ásamt áflugshættu.

**Áhrif á vatn, sjó og strönd eru neikvæð.** Neikvæð áhrif verða því hluti svæðisins er innan grannsvæðis vatnsverndar og innan þess er mannvirkjagerð mjög takmörkuð skv. reglugerðum.

**Áhrif á vernd eru neikvæð.** Botnsvatn er undir hverfisvernd vegna gróðurfarars. Hverfisverndarsvæðið er skammt frá fyrirhuguðum vindorkugarði. Neikvæð áhrif verða því sýnileiki vindmylla dregur úr upplifunargildi á náttúru svæðisins.

**Áhrif á land og landslag eru neikvæð.** Vindorkugarður verður sýnilegur langt að og breytir ásýnd svæðisins verulega og hefur það neikvæð áhrif, bæði fyrir þá sem leið eiga um nágrenni vindorkugarðsins og eins þá sem búa og starfa lengra í burtu. Húsavíkurfjall og Krubbsfjall draga að einhverju leyti úr sýnileika vindorkugarðs frá Húsavík en í staðinn verður hann mjög sýnilegur íbúum Tjörneshrepps. Eins verða vindmyllur mjög sýnilegar frá helstu útivistarsvæðum umhverfis Húsavík. Vindorkugarður getur haft takmarkandi áhrif á landnotkun í nágrenninu og í þessu tilfalli nær sú takmörkun út fyrir sveitarfélagamörk.

**Áhrif á loftslag eru jákvæð/neikvæð.** Meðan á framkvæmdum stendur við uppbyggingu vindorkugarðs losna gróðurhúsalofttegundir, t.d. vegna flutnings aðfanga, gerð undirstaða og uppsetningu vindmylla og hefur það neikvæð áhrif. Vindorkugarðurinn framleiðir sjálfbæra græna orku og eru áhrif að framkvæmdum loknum jákvæð.

### Áhrif á umhverfisþætti af stefnu núll kosts – gildandi skipulags

**Áhrif á samfélag eru jákvæð** því landbúnaðarlandi verður ekki ráðstafað með óafturkræfum hætti til annarra nota. Þó þetta svæði verði ekki nýtt undir atvinnustarfsemi eru áfram rúm svæði til slíkra nota í sveitarfélaginu. Raforkuöryggi er til staðar.

**Áhrif á heilsu, öryggi og vellíðan eru óveruleg.** Stefnan er ekki líkleg til að hafa áhrif á öryggi fólks. Svæðið verður áfram lítt raskað og nýtist til ýmis konar útivistar í lítt snortinni náttúru.

**Áhrif á gróður og dýralíf eru jákvæð.** Ekki eru áform um mannvirkjagerð. Vistgerðir og dýralíf getur þróast áfram á forsendum náttúrunnar.

**Áhrif á vatn, sjó og strönd eru jákvæð.** Hluti svæðis verður áfram grannsvæði vatnsverndar sem tryggir gæði grunnvatns til framtíðar.

**Áhrif á vernd eru óveruleg.** Engar framkvæmdir eða mannvirki sem geta dregið úr upplifunargildi svæðisins.

**Áhrif á land og landslag eru óveruleg,** náttúrulegt yfirbragð svæðisins heldur sér.

**Áhrif á loftslag eru óveruleg** því engar framkvæmdir eru fyrirhugaðar.

### Niðurstaða umhverfisáhrifa af stefnu um vindorkugarð - Reyðarárgarð

Áhrif af uppbygginu Reyðarárgarðs eru neikvæð á flesta umhverfisþætti. Landbúnaðarlandi er ráðstafað að hluta til með óafturkræfum hætti undir aðra landnotkun, þó er ekki um gott landbúnaðarland að ræða skv. niðurstöðu á flokkun þess. Eins má auðveldlega beita búpeningi á svæði milli vindmylla. Vindorkugarðurinn er skammt frá helsta útivistarsvæði Húsvíkinga og má búast við að sýnileiki vindmylla dragi úr upplifunargildi svæðisins. Vistgerðir verða fyrir raski og verið er að heimila mannvirkjagerð innan grannsvæðis vatnsverndar en mannvirkjagerð er takmörkuð innan slíkra svæða skv. reglugerðum þar um. Búsvæði fugla kunna að raskast og áflugshætta eykst. Áhrif á verndarsvæði eru neikvæð og sömuleiðis verða mannvirki sýnileg langt að og af því vindorkugarður er rétt sunnan sveitarfélagamarka við Tjörneshrepp þá er landnotkun norðan sveitarfélagamarka takmörkunum háð. Auk þess sem mannvirki eru mjög sýnileg þar. Jákvæð áhrif verða því vindrafstöðvar framleiða umhverfisvæna raforku og afhendingaröryggi raforku eykst á svæðinu með því að framleiða það á staðnum og hafa flutningsleiðir stuttar.

Niðurstaða sveitarfélagsins er að gera ráð fyrir Reyðarárgarði í vinnslu- tillögu aðalskipulags og óska eftir ábendingum og hugmyndum íbúa og almennings varðandi vindorkugarðinn.

TAFLA 5. Niðurstaða mats á umhverfisáhrifum fyrir Reyðarárgarð.

UMHVERFISÞÁTTUR	MAT Á ÁHRIFUM STEFNU		SKÝRING	SKILMÁLAR Í AÐALSKIPULAGI TIL AÐ DRAGA ÚR NEIKVÆÐUM ÁHRIFUM
Samfélag	Jákvæð	Neikvæð	Atvinnusköpun, raforkuframleiðsla á svæðinu og meira raforkuöryggi. Landbúnaðarlandi ráðstafað með óafturkræfum hætti undir aðra landnotkun.	Heimilt er að nýta land milli vindrafstöðva til beitar.
Heilsa, vellíðan og öryggi	Óveruleg	Óviss	Stefnan er ekki líkleg til að hafa áhrif á öryggi fólks. Óviss áhrif vegna hljóðs á útivistarsvæði.	Í deiliskipulagi skal setja sérstök ákvæði sem tryggja öryggi fólks og dýra á framkvæmdatímanum, svo sem um lokun vega eða svæða með það að markmiði að koma í veg fyrir slys.
Gróður og dýralíf	Neikvæð		Mannvirkjagerð raskar svæðinu, vistgerðum og búsvæðum fugla, ásamt áflugshættu.	Við hönnun og útfærslu skal leitast við að staðsetja vindmyllur, lagnir og vegi þannig að mikilvægar vistgerðir haldist sem mest óskert og að beitiland nýtist sem best. Halda skal öllu raski í lágmarki og eftir því sem kostur er skal endurnýta svarðlag við frágang og aðlaga land að óröskuðu landi.
Vatn, sjór og strönd	Neikvæð		Vindorkugarður er að hluta til innan grannsvæðis vatnsverndar. Þar er mannvirkjagerð mjög takmörkuð.	Í deiliskipulagi skal setja skilmála um varnir gegn mengun grunnvatns á framkvæmdatímanum og á rekstartíma vindorkugarðsins.
Vernd	Neikvæð		Sýnileiki mannvirkja dregur úr upplifunargildi svæðisins.	Í deiliskipulagi skal setja ítarleg ákvæði um yfirbragð og ásýnd mannvirkja á svæðinu, svo sem lit og áferð vindmylla, lýsingu og aðra þá þætti sem hafa afgerandi áhrif á upplifun á landslagi svæðisins og næsta nágrennis.
Land og landslag	Neikvæð		Vindmyllur sýnilegar langt að, náttúrulegt landslag raskast. Takmarka landnotkun út fyrir sveitarfélagamörk.	Í deiliskipulagi skal setja ítarleg ákvæði um yfirbragð og ásýnd mannvirkja á svæðinu, svo sem lit og áferð vindmylla, lýsingu og aðra þá þætti sem hafa afgerandi áhrif á upplifun á landslagi svæðisins. Efni til slóða og mannvirkjagerðar skal eftir því sem kostur er tekið innan skilgreinds iðnaðarsvæðis, svo sem úr uppgrefti.
Loftslag	Jákvæð	Neikvæð	Gróðurhúsalofttegundir losna við framkvæmdir og uppsetningu vindlunda. Vindrafstöðvar framleiða umhverfisvæna raforku og hefur það jákvæð áhrif.	Við hönnun og útfærslu skal leitast við að staðsetja vindmyllur, lagnir og vegi þannig að mikilvægar vistgerðir s.s. votlendi haldist sem mest óskert og að beitiland nýtist sem best. Halda skal öllu raski í lágmarki og eftir því sem kostur er skal endurnýta svarðlag við frágang og aðlaga land að óröskuðu landi.

### 2.4.3 Heimild fyrir stökum vindmyllum

Sveitarfélagið vill efla nýtingu vindorku og eftir atvikum er heimilað að reisa stakar vindmyllur, á landbúnaðarsvæðum, iðnaðarsvæðum og verslunar- og þjónustusvæðum.

### Breytingar frá gildandi stefnu

Í gildandi skipulagi er ekki heimild fyrir orkuvinnslu með vindmyllum. Í endurskoðuðu aðalskipulagi er sett inn heimild til að framleiða raforku með minni stökum vindmyllum.

### Stefna sem tekin er til mats

*Heimilt er að vera með stakar vindmyllur til að framleiða raforku. Framleiðslugeta er allt að 5 MW og hæð allt að 25 m m.v. hæstu stöðu spaða.*

*Fjarlægð vindmylla frá íbúðar- og frístundahúsum þarf að vera nægjanleg til að tryggja að hljóðvist og skuggaflökt sé í samræmi við gildandi lög og reglugerðir. Vindmyllur eru ekki leyfðar innan friðlýstra svæða eða hverfisverndarsvæða. Á verslunar- og þjónustusvæðum skal skoða í hverju tilfalli fyrir sig hvort og þá hvar vindraftstöðvar verða heimilaðar.*

**Matsspurningar og umhverfisþættir sem stefnan er líkleg til að hafa áhrif á:**

UMHVERFISÞÁTTUR	MATSSPURNING
Samfélag	Er landbúnaðarlandi ráðstafað með óafturkræfum hætti í önnur not? Stuðlar stefnan að góðum grunnkerfum, s.s. samgöngum og veitum ásamt öruggri orku?
Heilsa, öryggi og vellíðan	Hefur stefnan áhrif á öryggi fólks vegna náttúruvár, umferðaröryggis eða annarra áhrifaþátta?
Gróður og dýralíf	Hefur stefnan áhrif á vistgerðir, friðlýstar tegundir eða búsvæði sem njóta verndar eða eru mikilvæg?
Vernd	Hefur stefnan áhrif á vernduð svæði?
Land og landslag	Hefur stefnan áhrif á náttúrulegt landslag, menningarlandslag og ásýnd svæða? Hefur stefnan áhrif á þekktar jarðmyndanir? Hefur stefnan áhrif á víðerni?
Loftslag	Hefur stefnan áhrif á losun gróðurhúsalofttegunda og bindingu kolefnis?

### Áhrif á umhverfisþætti af stefnu breytts skipulags

**Áhrif á samfélag eru jákvæð/óveruleg.** Mögulega verður landbúnaðarland tekið með óafturkræfum hætti undir vindmyllu. Svæði fyrir staka vindmyllu verður þó aldrei stórt og eru áhrifin því metin óveruleg. Jákvæð áhrif verða vegna framleiðslu raforku á umhverfisvænan hátt.

**Áhrif á heilsu, öryggi og vellíðan eru óveruleg.** Sett er stefna um lágmarksfjarlægð frá íbúðar- og frístundahúsum til að tryggja að hljóðvist og skuggaflökt sé í samræmi við gildandi lög og reglugerðir.

**Áhrif á gróður og dýralíf eru óviss** og fara eftir staðsetningu hvernar vindmyllu. Mögulega raskast vistgerðir með hátt verndargildi eða búsvæði.

**Áhrif á vernd eru óveruleg.** Stakar vindmyllur eru ekki heimilar innan friðlýstra svæða og hverfisverndarsvæða.

**Áhrif á land og landslag eru neikvæð/óviss.** Vindmyllur breyta ásýnd svæða og eru sýnilegar í nokkurri fjarlægð. Áhrif á jarðmyndanir og víðerni fer eftir staðsetningu.

**Áhrif á loftslag eru jákvæð.** Vindmyllur framleiða umhverfisvæna raforku og hafa þannig jákvæð áhrif á loftslag.

### Niðurstaða umhverfisáhrifa af stefnu um stakar vindmyllur

Áhrif á umhverfisþætti eru að mestu leyti óveruleg eða óviss. Óviss áhrif eru háð nákvæmri staðsetningu vindmylla og útfærslu. Neikvæð áhrif geta orðið vegna áhrifa af staðsetningu vindmylla á jarðmyndanir og víðerni. Til að minnka óviss og neikvæð áhrif er bætt í stefnuna að við staðsetningu stakra vindmylla skuli forðast að raska vistgerðum og jarðmyndunum sem falla undir 61. gr. laga um náttúruvernd nr. 60/2013.

## 2.5 Iðnaðarsvæði á Bakka

Í gildandi skipulagi er stefnt að uppbyggingu stóriðju á iðnaðarsvæði á Bakka norður af Húsavík. Þar var m.a. gert ráð fyrir álveri og var stefnunni ætlað að treysta atvinnulíf og byggð á svæðinu. Ekki hefur orðið af uppbyggingu álvers né líkur á að af því verði. Sveitarfélagið vill þess í stað horfa til framtíðar og marka stefnu um að á Bakka verði til framtíðar grænn iðngarður sem byggir á hringrásarhugsun. Hugmyndafræðin felst í samstarfsneti fyrirtækja sem skiptast á orku og hráefnum, og breyta þannig auðlindum og úrgangi í hvers konar í verðmæti. Kísilver PCC er stærsta fyrirtækið með starfsemi á svæðinu í dag.

Afmörkun svæðisins er sú sama og í gildandi skipulagi en stefnunni og áherslum fyrir svæðið er breytt.

### Breytingar frá gildandi stefnu

Gildandi skipulag heimilar byggingu stóriðju og þar með talið álvers með tilheyrandi mannvirkjum og þynningarsvæði innan sveitarfélagsins. Einnig aðra grófa eða rýmisfreka starfsemi sem fellur vel að stóriðju, þjóðvegi og höfn. Fallið er frá stefnu um uppbyggingu álvers. Þess í stað er stefnt að uppbyggingu græns iðngarðs sem byggir á hringrásarhugsun og þeirri hugmyndafræði að úrgangur eins fyrirtækis nýtist öðru sem hráefni. Með því móti er verið að endurnýta úrgang og breyta honum í verðmæti.



MYND 5. Iðnaðarsvæðið I401 á Bakka.

### Stefna sem tekin er til mats

**Breytt skipulag.** Áhersla á uppbyggingu græns iðngarðs og auðlinda-notkun sem byggir á hringrásarhagkerfinu og felur í sér samstarfsnet fyrirtækja sem skiptast á orku og hráefnum. Svæði fyrir stóriðju og annan tengdan iðnað eða starfsemi. Þar er einnig heimilt að reisa mannvirki og

starfrækja atvinnufyrirtæki sem hafa hag af nálægð við stóriðju. Þjóðveg og höfn. Í deiliskipulagi verði gerðar strangar kröfur um vandað útlit mannvirkja, frágang umhverfis og umgengni á svæðinu. Þjóðvegur liggur í gegn um svæðið og tengivirki Landsnets er austan vegarins með tengingu við meginflutningskerfið. Við gerð deiliskipulags skal þess gætt að ekki sé byggt nær sjó en 50 m og að ekki verði hindruð leið fótgangandi meðfram honum og tryggja skal aðgengi almennings að náttúruminjasvæði á Bakkahöfða. Gert er ráð fyrir hreinsivirki fráveitu fyrir svæðið á Bakka.

**Núll kostur.** Svæði fyrir stóriðju og annan tengdan iðnað. Reist verði allt að 346.000 tonna álver á Bakka með tilheyrandi mannvirkjum. Staðsetja skal álverið þannig að þynningarsvæði sé innan sveitarfélagsins. Mögulegt verði að staðsetja á svæðinu ýmsa atvinnustarfsemi sem hefur hag af nálægð við þjóðveg, stóriðju og höfn. Einnig aðra grófa eða rýmisfreka atvinnustarfsemi. Í deiliskipulagi verði gerðar strangar kröfur um vandað útlit mannvirkja, frágang umhverfis og umgengni á svæðinu.

**Matsspurningar og umhverfisþættir sem stefnan er líkleg til að hafa áhrif á:**

UMHVERFISÞÁTTUR	MATSSPURNING
Samfélag	Veitir stefnan möguleika á svæðum fyrir fjölbreytta atvinnustarfsemi?
Heilsa, öryggi og vellíðan	Hefur stefnan áhrif á öryggi fólks vegna náttúruvár, umferðaröryggis eða annarra áhrifaþátta? Hefur stefnan áhrif á mengun eða hávaða? Hefur stefnan áhrif á lífsgæði, s.s. aðgengi fólks að grænum svæðum og náttúru?
Gróður og dýralíf	Hefur stefnan áhrif á vistgerðir, friðlýstar tegundir eða búsvæði sem njóta verndar eða eru mikilvæg?

UMHVERFISÞÁTTUR	MATSSPURNING
Vatn, sjór og strönd	Hefur stefnan áhrif á ástand vatns, vistkerfi vatns og sjávar eða vatnsverndarsvæði?
Vernd	Hefur stefnan áhrif á vernduð svæði?
Menningarminjar	Hefur stefnan áhrif á menningarminjar, búsetu- eða menningarlandslag?
Land og landslag	Hefur stefnan áhrif á náttúrulegt landslag, menningarlandslag og ásýnd svæða? Hefur stefnan áhrif á þekktar jarðmyndanir?
Loftslag	Hefur stefnan áhrif á losun gróðurhúsalofttegunda og bindingu kolefnis? Stuðlar stefnan að orkuskiptum í samgöngum?

### Áhrif á umhverfisþætti af stefnu breytts skipulags

**Áhrif á samfélag eru jákvæð** því stefnan skapar möguleika fyrir fjölbreytta atvinnustarfsemi.

**Áhrif á heilsu, öryggi og vellíðan eru jákvæð/óviss.** Áfram verður aðgengi að fjölbreyttum grænum svæðum og náttúru og hefur það jákvæð áhrif. Áhrif á öryggi fólks, mengun og hávaða eru háð því hvers konar starfsemi byggist upp á svæðinu. Þar sem um iðnaðarsvæði er að ræða má ætla að um einhvers konar mengandi starfsemi geti orðið að ræða.

**Áhrif á gróður og dýralíf eru óveruleg.** Engin áhrif því afmörkun svæðisins er sú sama og í gildandi skipulagi.

**Áhrif á vatn, sjó og strönd eru óviss.** Ef gengið verður frá fráveitu og mengunarvörnum með fullnægjandi hætti þá á ekki að vera hætta á mengun í vatn eða sjó.

**Áhrif á vernd eru óveruleg.** Bakkahöfði og ströndin meðfram iðnaðarsvæðinu eru undir hverfisvernd. Skilmálar eru um að taka skuli tillit til þess við allar framkvæmdir og starfsemi á iðnaðarsvæðinu.

**Áhrif á minjar eru óverulegar.** Engar þekktar minjar eru innan svæðisins.

**Áhrif á land og landslag eru neikvæð.** Mannvirki eru alltaf sýnileg og hafa neikvæð áhrif á ásýnd svæðis sem heldur ekki sínu náttúrulega yfirbragði. Sérstaklega á það við þegar verið er að byggja upp stór samfelld iðnaðarsvæði. Ekki er að finna þekktar jarðmyndanir og ekki er um víðerni að ræða.

**Áhrif á loftslag eru jákvæð.** Aukin áhrif á hringrásarhagkerfið eru jákvæð fyrir loftslag því hún byggir á að leitast sé við að koma í veg fyrir að auðlindir verði að úrgangi, lágmarka auðlindanotkun og úrgangsmýndun.

#### **Áhrif á umhverfisþætti af stefnu núll kosts – gildandi skipulags**

Áhrif af stefnu fyrir iðnaðarsvæði á Bakka voru metin í gildandi skipulagi og er niðurstaða þess mats haft til hliðsjónar hér.

**Áhrif á samfélag eru jákvæð** því stefnan skapar möguleika fyrir fjölbreytta atvinnustarfsemi og vinnu fyrir margt fólk.

**Áhrif á heilsu, öryggi og vellíðan eru óviss/neikvæð.** Ekki liggja fyrir upplýsingar um möguleg óþægindi vegna hávaða, lyktar, birtu eða ryks og því ekki hægt að segja til um áhrif á heilsu. Þynningarsvæði álvers var afmarkað á skipulagsuppdraetti eldra skipulags og mátti búast við neikvæðum áhrifum innan þess.

**Áhrif á gróður og dýralíf eru neikvæð.** Innan svæðis eru vistgerðir með hátt og mjög hátt verndargildi og verða þær fyrir raski vegna framkvæmda.

**Áhrif á vatn, sjó og strönd eru óviss.** Ef gengið verður frá fráveitu og mengunarvörnum með fullnægjandi hætti þá á ekki að vera hætta á mengun í vatn eða sjó.

**Áhrif á vernd eru óviss.** Bakkahöfði er undir hverfisvernd en ekki eru skilmálar um að starfsemi skuli taka tillit til þess.

**Áhrif á minjar eru óverulegar.** Engar þekktar minjar eru innan svæðisins.

**Áhrif á land og landslag eru neikvæð.** Mannvirki eru alltaf sýnileg og hafa neikvæð áhrif á ásýnd svæðis sem heldur ekki sínu náttúrulega yfirbragði. Sérstaklega á það við þegar verið er að byggja upp stór samfelld iðnaðarsvæði. Ekki er að finna þekktar jarðmyndanir og ekki er um víðerni að ræða.

**Áhrif á loft eru neikvæð.** Neikvæð áhrif verða vegna notkunar vinnuvéla og tækja á framkvæmdatíma meðan svæðið er að byggjast upp. Álver losa ýmis konar lofttegundir sem hafa áhrif á andrúmsloft.



**Niðurstaða umhverfisáhrifa af stefnu um grænan iðngarð á Bakka**

Áhrif af uppbyggingu græns iðngarðs eru jákvæð á flesta umhverfisþætti, en líka óviss og fara eftir því hvers konar starfsemi verður byggð upp á

svæðinu. Neikvæð áhrif verða því gróður raskast við uppbyggingu svæðisins, að hluta til er um að ræða vistgerðir með hátt verndargildi. Eins breytist ásýnd svæðisins verulega og það heldur ekki lengur sínu náttúrulega yfirbragði.

**TAFLA 6.** Niðurstaða mats á umhverfisáhrifum fyrir grænan iðngarð á Bakka.

UMHVERFISÞÁTTUR	MAT Á ÁHRIFUM STEFNU		SKÝRING	SKILMÁLAR Í AÐALSKIPULAGI TIL AÐ DRAGA ÚR NEIKVÆÐUM ÁHRIFUM
Samfélag	Jákvæð		Möguleikar á fjölbreyttri atvinnustarfsemi.	
Heilsa, vellíðan og öryggi	Jákvæð	Óviss	Gott aðgengi að grænum svæðum. Óvist hvers konar starfsemi byggist upp og því óvist með mengun, hávaða o.fl.	Settir eru skilmálar um að í deiliskipulagi skuli gera kröfur um vandað útlit mannvirkja, frágang umhverfis og umgengni á svæðinu ásamt mengunarvarnarbúnaði í samræmi við þá starfsemi sem byggist upp.
Gróður og dýralíf	Óveruleg		Engin áhrif því afmörkun svæðisins er sú sama og í gildandi skipulagi.	Í deiliskipulagi skal gera ráð fyrir grænum svæðum/trjágróðri innan um og saman við atvinnurekstur. Einkum á þetta við um þá starfsemi sem snýr að þjóðvegi.
Vatn, sjór og strönd	Óviss		Ef gengið verður frá fráveitu og mengunarvörnum með fullnægjandi hætti þá á ekki að vera hætta á mengun í vatn eða sjó.	Í deiliskipulagi skal setja skilmála um varnir gegn mengun grunnvatns fyrir þá starfsemi sem verður heimilud.
Vernd	Óveruleg		Bakkahöfði og ströndin eru undir hverfisvernd.	Settir eru skilmálar um að taka skuli tillit til hverfisverndarsvæðis við allar framkvæmdir og starfsemi á svæðinu.
Menningarminjar	Óveruleg		Engar þekktar minjar eru innan svæðisins.	
Land og landslag	Óveruleg		Mannvirki eru alltaf sýnileg og breyta ásýnd svæðis, sérstaklega þegar um er að ræða stórt iðnaðarsvæði. Náttúrulegt landslag raskast.	Settir eru skilmálar um að í deiliskipulagi skuli gera kröfur um vandað útlit mannvirkja, frágang umhverfis og umgengni á svæðinu.
Loftslag	Jákvæð		Aukin áhrif á hringrásarhagkerfið eru jákvæð fyrir loftslag því hún byggir á að leitast sé við að koma í veg fyrir að auðlindir verði að úrgangi, lágmarka auðlindanotkun og úrgangsmýndun.	Í deiliskipulagi skal gera ráð fyrir grænum svæðum/gróðri innan um og saman við atvinnurekstur. Einkum á þetta við um þá starfsemi sem snýr að þjóðvegi. Gróður bindur gróðurhúsalofttegundir.

## 2.6 Hafnarmannvirki á Húsavík

Forsendur fyrir atvinnustarfsemi á iðnaðarsvæðinu á Bakka hafa breyst og þar er ekki lengur fyrirhugað að rísi álver. Það veldur því að ekki er þörf fyrir Snásugarði með landfyllingu fyrir súrálssíló og aðra starfsemi tengda álveri í Húsavíkurhöfn.

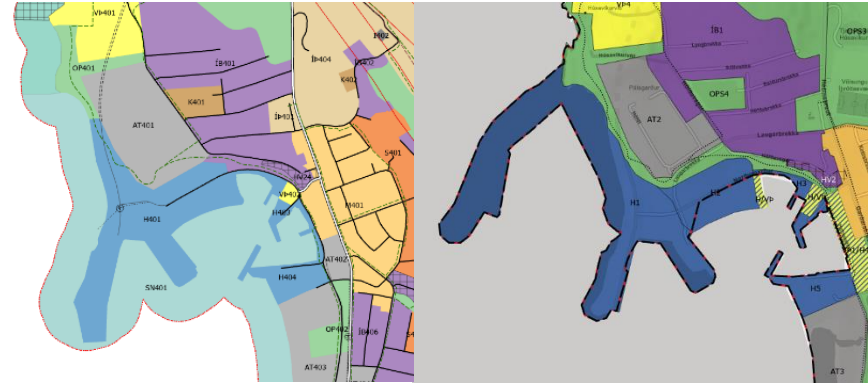
### Breytingar frá gildandi stefnu

Í gildandi skipulagi er Húsavíkurhöfn aðalhöfn sveitarfélagsins. Stefnan var að hún þróaðist áfram sem öflug flutninga- og fiskihöfn með góðri aðstöðu fyrir móttöku skemmtiferðaskipa. Reiknað var með stækkun hafnarinnar í tengslum við álver á Bakka og að á svokölluðum Snásugarði yrði rými fyrir súrálssíló og löndunarbúnað.

Nú hefur verið fallið frá byggingu álvers á Bakka og því er ekki lengur þörf fyrir þessa stækkun hafnarinnar og hún felld út í endurskoðuðu aðalskipulagi. Þess í stað er heimild fyrir stækkun á Bökugarði, Norðurgarði og Suðurgarði og að efla þá starfsemi sem þar fer fram.

### Stefna sem tekin er til mats

*Gert er ráð fyrir stækkun Húsavíkurhafnar, þ.e. Bökugarðs, Norðurgarðs og Suðurgarðs, ásamt aðlögun svæðisins m.v. að þar verður ekki starfsemi tengd álveri. Gert er ráð fyrir hafnarmannvirkjum og athafnarými sem tryggir góða aðstöðu fyrir flutninga, þjónustu, útgerð og fiskvinnslu, auk verslunar- og þjónustu í tengslum við ferðaþjónustu og komu skemmtiferðaskipa. Hreinsistöð fráveitu verði við Norðurgarð.*



MYND 6. Hafnarsvæði í endurskoðuðu aðalskipulagi t.v. og skv. eldra aðalskipulagi t.h.

**Matsspurningar og umhverfisþættir sem stefnan er líkleg til að hafa áhrif á:**

UMHVERFISÞÁTTUR	MATSSPURNING
Samfélag	Veitir stefnan möguleika á svæðum fyrir fjölbreytta atvinnustarfsemi? Styður stefnan við gott framboð þjónustu?
Heilsa, öryggi og velliðan	Hefur stefnan áhrif á öryggi fólks vegna náttúruvár, umferðaröryggis eða annarra áhrifaþátta? Hefur stefnan áhrif á mengun eða hávaða?
Vatn, sjór og strönd	Hefur stefnan áhrif á ástand vatns, vistkerfi vatns og sjávar eða vatnsverndarsvæði?
Loftslag	Hefur stefnan áhrif á losun gróðurhúsalofttegunda og bindingu kolefnis? Stuðlar stefnan að orkuskiptum í samgöngum?

### Áhrif á umhverfisþætti af stefnu breytts skipulags

**Áhrif á samfélag eru jákvæð.** Stefnan stuðlar að áframhaldandi rekstri og uppbyggingu atvinnustarfsemi á hafnarsvæðinu og að þar verði ýmis konar hafsækin starfsemi ásamt þjónustu við ferðamenn.

**Áhrif á heilsu, öryggi og vellíðan eru jákvæð/óviss.** Reiknað er með að umferðaröryggi sé fullnægjandi bæði fyrir umferð akandi og gangandi á og um svæðið og að för fólks sé stýrt eftir því sem þarf. Hreinsistöð fráveitu verður við Norðurgarð og verður hún útfærð skv. reglugerð um fráveitu og kröfum heilbrigðiseftirlits. Óviss áhrif eru vegna mögulegs hávaða frá atvinnustarfsemi á höfninni.

**Áhrif á vatn, sjó og strönd eru óveruleg** ef farið er að kröfum um útfærslu og meðhöndlun fráveitu.

**Áhrif á loftslag eru neikvæð.** Eins og staðan er í dag þá losa skip gróðurhúsalofttegundir í andrúmsloftið.

### Niðurstaða umhverfisáhrifa af stefnu um hafnarmannvirki á Húsavík

Líklegt er að breytingin hafi í heildina jákvæð áhrif á atvinnustarfsemi og þjónustu á hafnarsvæðinu ásamt því að með tilkomu hreinsistöðvar verður fráveita endurbætt.

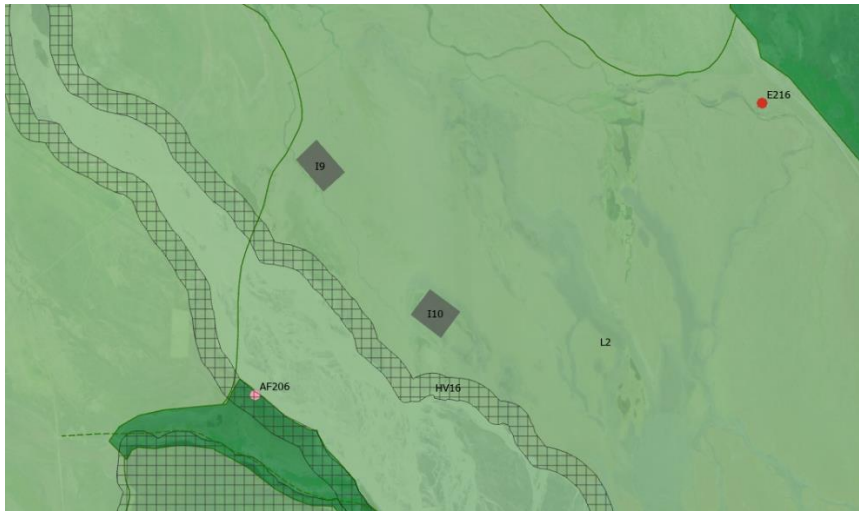
## 2.7 Nýting jarðhita á Austursandi

Á Austursandi voru fyrir þó nokkrum árum boraðar tvær holur til nýtingar jarðhita og voru þær að gefa ágætlega, en hafa samt sem áður ekki verið nýttar. Nú eru hugmyndir um að lagfæra holurnar og koma þeim í nýtingu og áform eru uppi um frekari borun eftir jarðhita og nýtingu hans. Borholurnar voru á landbúnaðarsvæði í eldra skipulagi.

### Breytingar frá gildandi stefnu

Eldra skipulag heimilaði frekari könnun á jarðhita með sjálfbæra nýtingu til atvinnusköpunar í huga, s.s. til orkuframleiðslu, ræktunar eða annarrar atvinnustarfsemi. Afmarka skyldi iðnaðarsvæði þar sem rannsóknir og/eða orkuvinnsla er fyrirhuguð.

Stefnan er sú sama í endurskoðuðu aðalskipulagi en afmarkað er iðnaðarsvæði umhverfis hvora borholu, I9 og I10. Heimilt er að kanna frekari nýtingu á jarðhita í nágrenni við þær og nýta jarðhitann fyrir ýmsan orkusækinn iðnað, s.s. ylrækt, fiskeldi, líftækni eða aðra orkutengda starfsemi. Einnig aðra atvinnustarfsemi á staðnum eða í nágrenninu.



**MYND 7.** Staðsetning iðnaðarsvæða á Austursandi.

### Stefna sem tekin er til mats

*Borhola fyrir jarðhita. Heimilt er að nýta borholuna og bora fleiri holur til nýtingar jarðhita innan svæðisins. Jarðhitann má nýta fyrir ýmis konar orkusækinn iðnað, s.s. ylrækt, fiskeldi, líftækni eða aðra orkutengda starfsemi. Einnig aðra atvinnustarfsemi á staðnum eða í nágrenninu.*

**Matsspurningar og umhverfisþættir sem stefnan er líkleg til að hafa áhrif á:**

UMHVERFISPÁTTUR	MATSSPURNING
Samfélag	Veitir stefnan möguleika á svæðum fyrir fjölbreytta atvinnustarfsemi? Stuðlar stefnan að því að gott landbúnaðarland sé nýtt til matvælaframleiðslu? Er landbúnaðarlandi ráðstafað með óafturkræfum hætti í önnur not?

UMHVERFISPÁTTUR	MATSSPURNING
Heilsa, öryggi og vellíðan	Hefur stefnan áhrif á öryggi fólks vegna náttúruvár, umferðaröryggis eða annarra áhrifaþátta? Hefur stefnan áhrif á mengun eða hávaða?
Gróður og dýralíf	Hefur stefnan áhrif á vistgerðir, friðlýstar tegundir eða búsvæði sem njóta verndar eða eru mikilvæg?
Vatn, sjór og strönd	Hefur stefnan áhrif á ástand vatns, vistkerfi vatns og sjávar eða vatnsverndarsvæði?
Land og landslag	Hefur stefnan áhrif á náttúrulegt landslag, menningarlandslag og ásýnd svæða?
Loftslag	Hefur stefnan áhrif á losun gróðurhúsalofttegunda og bindingu kolefnis?

### Áhrif á umhverfisþætti af stefnu breytts skipulags

**Áhrif á samfélag eru jákvæð/neikvæð.** Stefnan veitir möguleika á nýrri atvinnustarfsemi og getur skapað ný störf. Neikvæð áhrif verða því með mannvirkjagerð þá er landbúnaðarland tekið undir önnur not, um er að ræða land í flokki II og III skv. flokkun landbúnaðarlands. Flokkur II er gott ræktunarland.

**Áhrif á heilsu, öryggi og vellíðan eru óveruleg/óviss.** Óveruleg áhrif á öryggi fólks og áhrif á mengun og hávaða eru metin óviss og fara eftir því um hvers konar starfsemi verður að ræða.

**Áhrif á gróður og dýralíf eru óviss.** Gróður verður fyrir einhverju raski vegna framkvæmda en áhrifin og umfang fara eftir því hversu mikil starfsemi verður á hvoru svæði. Sama gildir um dýralíf að búsvæði fugla kunna að raskast en það fer eftir umfangi og eðli starfsemi hversu mikil áhrifin verða.

**Áhrif á vatn, sjó og strönd eru óveruleg** og er þá miðað við að starfsemi uppfylli þær kröfur sem til hennar eru gerðar skv. lögum og reglugerðum og er ætlað að koma í veg fyrir mengun.

**Áhrif á land og landslag eru óveruleg.** Mannvirki raska landi og breyta ásýnd svæða. Svæðið er ekki talið sérstætt og því áhrif óveruleg.

**Áhrif á loftslag eru óviss** og fara eftir því um hvers konar starfsemi verður að ræða.

#### **Niðurstaða umhverfisáhrifa af stefnu um nýtingu jarðhita á Austursandi**

Jarðhiti er verðmæt auðlind og er sveitarfélagið hlynnt því að nýta jarðhita á Austursandi, enda er búið að leggja í kostnað við að bora eftir honum. Og komið hefur í ljós að þar er að finna nýtanlegan jarðhita. Þá er jákvætt ef byggist upp iðnaðarstarfsemi sem getur nýtt jarðhitann og ný störf og atvinnustarfsemi verður til.

Umhverfisáhrif eru þó talsvert óviss líka og fer það eftir því hvers konar starfsemi verður á svæðinu. Gert er ráð fyrir að mengunarvarnir fari eftir lögum og reglugerðum þar að lútandi svo ekki verði um mengun frá starfsemi að ræða.

Neikvæð áhrif verða á landbúnaðarsvæði því að hluta til er um að ræða gott ræktunarland sem tekið er með óafturkræfum hætti undir aðra landnotkun. Erfitt er að gera kröfu um mótvægisáðgerðir þar sem borholur eru til staðar og því eðlilegt að uppbygging og frekari nýting jarðhita verði þar sem jarðhiti er til staðar.

## **2.8 Íbúðarbyggð í þéttbýli**

Stefnan miðar að því að hægt sé að mæta áætlaðri íbúðapörf m.v. fjölgun íbúa skv. húsnaðisáætlun. Í þéttbýli verði byggt í eyður innan núverandi hverfa og leitast við að fjölga íbúðum á miðsvæði, t.d. á efri hæðum bygginga. Þéttingarmöguleikar verði kannaðir í deiliskipulagi. Nýtt svæði er fyrir íbúðarbyggð á Húsavík við Aksturslág auk þess sem miðsvæði er stækkað lítillaga á Kópaskeri og Húsavík. Gangi spá húsnaðisáætlunar um fjölgun íbúa eftir þá er þörf á 182-660 nýjum íbúðum á skipulagstímanum, uppsöfnuð íbúðapörf er þó heldur meiri skv. áætluninni. Aðalskipulagstíllagan gerir ráð fyrir rými fyrir um 950-1050 nýjar íbúðir sem er nokkuð umfram áætlaða þörf. Auk þess er heimilt að byggja íbúðir á landbúnaðarsvæðum og í íbúðarbyggð í dreifbýli.

### **Breytingar frá gildandi stefnu**

Eldra aðalskipulag var með stefnu um að bygging íbúðarhúsnaðis verði fyrst og fremst í þéttbýli til að draga úr umhverfisáhrifum af akstri milli heimilis og vinnustaðar. Í þéttbýli var gert ráð fyrir að byggja í eyður innan núverandi hverfa, fjölga íbúðum í miðbæ og að reynt verði að fullbyggja hvert hverfi áður en ráðist er í nýtt.

Í endurskoðuðu aðalskipulagi er opnað á íbúðir í dreifbýli með stefnu um að fjölbreyttir búsetukostir verði í boði í sveitarfélaginu, bæði í þéttbýli og dreifbýli. Nýta skal land innan þéttbýlis vel og stefna að þéttingu byggðar með byggingu á auðum svæðum í þegar byggðum hverfum sem bæta nýtingu innviða, landrýmis og stuðla að félagslegri blöndun. Horft skal til þess að uppbygging hvers hverfis sé langt komin áður en uppbygging nýs hverfis hefst.

### Stefna sem tekin er til mats

*Í þéttbýli verði byggt í eyður innan núverandi hverfa og íbúðum í miðbæ verði fjölgað. Byggingum verður fundið nýtt hlutverk og atvinnustarfsemi og íbúðir samfléttuð þar sem það á við. Uppbygging íbúðarhúsnæðis miðar við að nýta grunnkerfi vel og vera hagkvæm. Þéttingarmöguleikar verði kannaðir í deiliskipulagi og geta t.d. falið í sér fjölgun íbúða innan núverandi byggðar.*

**Matsspurningar og umhverfisþættir sem stefnan er líkleg til að hafa áhrif á:**

UMHVERFISÞÁTTUR	MATSSPURNING
Samfélag	Mætir stefnan áætlaðri húsnæðisþörf m.t.t. blöndunar húsaagerða, og staðsetningu íbúðasvæða?
Heilsa, öryggi og vellíðan	Hefur stefnan áhrif á öryggi fólks vegna náttúruvár, umferðaröryggis eða annarra áhrifaþátta?
Land og landslag	Hefur stefnan áhrif á náttúrulegt landslag, menningarlandslag og ásýnd svæða?
Loftslag	Hefur stefnan áhrif á losun gróðurhúsalofttegunda og bindingu kolefnis?

### Áhrif á umhverfisþætti af stefnu breytts skipulags

**Áhrif á samfélag eru jákvæð.** Stefnan mætir áætlaðri húsnæðisþörf og rúmlega það.

**Áhrif á heilsu, öryggi og vellíðan eru óveruleg/neikvæð.** Neikvæð áhrif verða því umferð verður væntanlega meiri frá svæðum sem eru fjarri þjónustu, t.d. íbúðarbyggð syðst á Húsavík. Óveruleg áhrif á aðra þætti.

**Áhrif á land og landslag eru neikvæð.** Við mannvirkjagerð verður landslag ekki lengur náttúrulegt og ásýnd svæða breytist. Ný íbúðarbyggð syðst á Húsavík dreifir úr byggðinni og er langt frá skóla og annarri þjónustu.

**Áhrif á loftslag eru óveruleg/neikvæð.** Þétting byggðar dregur úr ferðaþörf og þar með losun gróðurhúsalofttegunda. Ný íbúðarbyggð syðst á Húsavík eykur ferðaþörf og losun gróðurhúsalofttegunda.

### Niðurstaða umhverfisáhrifa af stefnu um íbúðarbyggð í þéttbýli

Svæði fyrir íbúðarbyggð í þéttbýli gera talsvert meira en að mæta áætlaðri húsnæðisþörf. Til að ekki séu of mörg svæði undir í einu er sett stefna um forgangsröðun uppbyggingar íbúðarbyggðar og að ekki verði byrjað á nýju svæði fyrr en um 70% af fyrra svæði eru byggðir. Ný íbúðarbyggð syðst á Húsavík dreifir úr byggðinni og eykur ferðaþörf til að sækja skóla og aðra þjónustu.

## 2.9 Byggð á landbúnaðarsvæðum

Landsskipulagsstefna leggur áherslu á að skipulag stuðli að fjölbreyttri og hagkvæmri nýtingu landbúnaðarlands í sátt við umhverfið og stuðli að fæðuöryggi þjóðarinnar. Landi sem hentar vel til ræktunar matvæla verði almennt ekki ráðstafað til annarra nota með óafturkræfum hætti.

Landbúnaður er stundaður víða í Norðurþingi, oft ásamt annarri atvinnustarfsemi sem fellur vel að landbúnaði. Ásókn hefur verið í að byggja upp og búa í dreifbýli með eða án tengsla við búskap, en þá jafnvel með annars konar starfsemi í huga. Öflugar nettengingar og bættar samgöngur auðvelda búsetu fjær starfsstöðvum fyrirtækja og þjónustu.

Niðurstaða flokkunar landbúnaðarlands er nýtt til að móta stefnu um nýtingu og vernd landbúnaðarsvæða í heild og fyrir einstök svæði.

### Breytingar frá gildandi stefnu

Stefna í eldra aðalskipulagi gerði ráð fyrir að möguleikar til áframhaldandi búskapar væru tryggðir með varðveislu góðs landbúnaðarlands. Leitast skyldi við að beina íbúðarbyggð, frístundabyggð, þjónustustarfsemi, skógrækt eða annarri starfsemi annað eftir því sem kostur væri. Dreifbýlið væri aðlaðandi staður til búsetu í tengslum við landbúnað og þá atvinnustarfsemi sem er í dreifbýlinu. Heimilt er að byggja 1-3 stök íbúðarhús á jörð án tengsla við búskap. Í Þverá/Reykjahverfi var svæði fyrir smábýli með heimild til að halda nokkrar skepnur, stunda ýmis konar ræktun eða ferðaþjónustu, reiknað var með um 20 lóðum.

Í endurskoðuðu aðalskipulagi taka ákvarðanir um ráðstöfun lands til uppbyggingar mið af stefnu um landbúnaðarland, verndaðra svæða, líffræðilegs fjölbreytileika og minja. Skipulag landnotkunar í dreifbýli styðji við

búsetu og samfélag í dreifbýli með eða án tengsla við landbúnað. Opnað er á íbúðir í dreifbýli með stefnu um að fjölbreyttir búsetukostir verði í boði í sveitarfélaginu, bæði í þéttbýli og dreifbýli. Í gildandi skipulagi var heimild til að reisa allt að 3 íbúðarhús á hverju lögbýli án tengsla við búskap, en í endurskoðuðu aðalskipulagi er opnað á að sveitarstjórn geti heimilað að fleiri íbúðarhús verði reist á landnotkunarreitunum L1 og L2 án breytingar á aðalskipulagi að undangenginni grenndarkynningu eða á grunni deiliskipulags. Á Þverá í Reykjahverfi er landbúnaðarsvæði með sérskilmálum. Þar er heimilt að vera með 35-40 lóðir og er þeim fjölgað frá eldra skipulagi. Jafnframt má vera með ýmis konar minniháttar atvinnustarfsemi tengda landbúnaði, s.s. dýrahald og ræktun auk ferðaþjónustu.

### Stefna sem tekin er til mats

*Byggð í dreifbýli byggir á hefðbundnum landbúnaði auk annarri atvinnustarfsemi sem styður við grundvöll búsetu og fellur vel að umhverfinu og annarri landnotkun í dreifbýli. Leitast skal við að beina íbúðarbyggð, frístundabyggð, þjónustustarfsemi, skógrækt eða annarri starfsemi frá góðu samfelldu ræktarlandi. Reisa má allt að 3 íbúðarhús á hverju lögbýli án tengsla við búskap og allt að 3 frístundahús á hverri jörð, en sveitarstjórn getur heimilað byggingu fleiri íbúðarhúsa á landnotkunarreitum L1 og L2 að undangenginni grenndarkynningu eða á grunni deiliskipulags. Á Þverá í Reykjahverfi er heimilt að vera með 35-40 lóðir og ýmis konar minniháttar atvinnustarfsemi.*

**Matsspurningar og umhverfisþættir sem stefnan er líkleg til að hafa áhrif á:**

UMHVERFISPÁTTUR	MATSSPURNING
Samfélag	Mætir stefnan áætluðum húsnæðisþörfum m.t.t blöndunar húsaerða, og staðsetningu íbúðasvæða? Stuðlar stefnan að því að gott landbúnaðarland sé nýtt til matvælaframleiðslu? Er landbúnaðarlandi ráðstafað með óafturkræfum hætti í önnur not?
Gróður og dýralíf	Hefur stefnan áhrif á vistgerðir, friðlýstar tegundir eða búsvæði sem njóta verndar eða eru mikilvæg?
Land og landslag	Hefur stefnan áhrif á náttúrulegt landslag, menningarlandslag og ásjúnd svæða?
Loftslag	Hefur stefnan áhrif á losun gróðurhúsalofttegunda og bindingu kolefnis?

### Áhrif á umhverfispætti af stefnu breytts skipulags

**Áhrif á samfélag eru jákvæð/neikvæð.** Jákvæð áhrif verða því stefnan styður við búsetu og samfélag í dreifbýli með eða án tengsla við landbúnað. Auk þess að vera með fasta búsetu tengda hefðbundnum landbúnaði þá má byggja upp án tengsla við landbúnaðarstarfsemi og á hluta svæða vera með aðra minniháttar atvinnustarfsemi..

Neikvæð áhrif verða því landbúnaðarland er tekið undir önnur not með mannvirkjagerð.

**Áhrif á gróður og dýralíf eru neikvæð/óviss.** Gróður raskast við framkvæmdir og mannvirkjagerð og hefur það neikvæð áhrif. Óviss áhrif eru því áhrifin fara eftir staðsetningu mannvirkja í hverju tilfalli. Settir eru skilmálar um að taka skuli tillit til vistgerða sem falla undir 61. gr. laga um náttúruvernd.

**Áhrif á land og landslag eru neikvæð.** Mannvirki eru alltaf sýnileg og hafa neikvæð áhrif á ásjúnd svæðis sem heldur ekki sínu náttúrulega yfirbragði.

**Áhrif á loftslag eru neikvæð.** Með búsetu í dreifbýli þá eykst ferðapörf eftir þjónustu, vinnu og afþreyingu og við það losna gróðurhúsalofttegundir, nema ferðast sé á ökutækjum sem nota umhverfisvæna orku. Góð nettenging veitir möguleika á fjarvinnu og má ætla að fjarvinna hafi aukist og þar með dregið úr ferðapörf. Með tíð og tíma er líklegt að neikvæð áhrif vegna losunar minnki og þá verða áhrifin óveruleg.

### Niðurstaða umhverfisáhrifa af stefnu um byggð á landbúnaðarsvæðum

Öflugt og fjölbreytt samfélag í dreifbýli styður við að búseta haldist þar og að landbúnaðarstarfsemi og matvælaframleiðsla sé stunduð. Þetta hefur jákvæð áhrif, getur ýtt undir fjölgun íbúa í dreifbýli og stutt við tekjustofna sveitarfélagsins.

Neikvæð áhrif verða því landbúnaðarland er tekið undir aðra landnotkun að hluta til. Til að minnka áhrifin er sett stefna um að ekki sé byggt á besta ræktunarlandinu. Gróður verður fyrir raski við mannvirkjagerð og eru settir skilmálar um að taka skuli tillit til vistgerða sem falla undir 61. gr. laga um náttúruvernd til að minnka áhrifin. Mannvirki breyta ásjúnd svæða og er stefna um að byggingar í dreifbýli séu þannig staðsettar að landslag haldist sem upprunalegast.

Áhrif á loftslag eru neikvæð en ætla má að fjarvinna minnki ferðapörf og að farartækjum sem nýta umhverfisvæna orkugjafa fjölgi smám saman. Við það dregur úr neikvæðum áhrifum.



## 2.10 Vatnsvernd

Vatn er auðlind sem mikilvægt er að umgangast á ábyrgan hátt. Talsverðar grunnvatnsauðlindir eru í Norðurþingi sem áhugavert er að nýta á sjálfbæran hátt til atvinnusköpunar.

### Breytingar frá gildandi stefnu

Í eldra skipulagi var sett fram stefna sem miðaði að því að koma í veg fyrir mengun vatnsbóla, þrátt fyrir landnotkun og mannvirkjagerð. Afmörkuð voru umfangsmikil vatnsverndarsvæði umhverfis vatnsból og einnig umhverfis þau svæði sem gætu nýst sem framtíðarvatnsból. Taldar voru upp ferskvatnssuppsprettur sem gætu nýst sem framtíðarvatnsból, lindir í Reykjahverfi, nágrenni Húsavíkur, Kelduhverfi og Öxarfjörður og Melrakkaslétta. Vatnsverndarsvæði í Kelduhverfi voru afmörkuð mjög rúmt og ekki liggja fyrir upplýsingar um við hvað var stuðst við afmörkun þeirra. Í endurskoðuðu skipulagi er lagt til að vatnsverndarsvæðin verði minnkuð umtalsvert og brunnsvæðunum er haldið inni.

Bakkárlindir eru settar inn sem tvö ný vatnsból norðaustan við Húsavík. Áður var áformað að nýta vatn þar sem slökkvivatn fyrir iðnaðarsvæðið á Bakka en nú eru áform um að nýta vatnið sem vatnsból fyrir almenna notkun. Vatnasverndarsvæði fyrir þær og vatnsból Húsavíkur er breytt í samræmi við framsetningu á minnisblaði frá Vatnaskilum.

### Stefna sem tekin er til mats

*Gæði neysluvatns eru tryggð og staðinn er vörður um vatnsauðlindir sem nýta má í framtíðinni. Landnotkun og mannvirkjagerð sé hagað þannig að vatnsból skaðist ekki.*

*Ástand yfirborðsvatns og grunnvatns sé mjög gott. Standa skal vörð um vernd grunnvatns sem neysluvatns fyrir íbúa og atvinnustarfsemi. Grunnvatn haldist ómengað.*

*Sett eru inn tvö ný vatnsból norðaustan við Húsavík og vatnsverndarsvæði fyrir þau. Vatnsverndarsvæði í Kelduhverfi eru minnkuð.*

**Matsspurningar og umhverfisþættir sem stefnan er líkleg til að hafa áhrif á:**

UMHVERFISÞÁTTUR	MATSSPURNING
Heilsa, öryggi og vellíðan	Hefur stefnan áhrif á öryggi fólks vegna náttúruvár, umferðaröryggis eða annarra áhrifaþátta? Hefur stefnan áhrif á mengun eða hávaða?
Vatn, sjór og strönd	Hefur stefnan áhrif á ástand vatns, vistkerfi vatns og sjávar eða vatnsverndarsvæði?

### Áhrif á umhverfisþætti af stefnu breytts skipulags

**Áhrif á heilsu, öryggi og vellíðan eru jákvæð/óviss.** Jákvæð áhrif verða því gæði neysluvatns eru tryggð með afmörkun vatnsverndarsvæða umhverfis ný vatnsból við Húsavík.

Áhrif á gæði neysluvatns í Kelduhverfi eru óviss því ekki er víst að þau séu tryggð með minni vatnsverndarsvæðum.

**Áhrif á vatn, sjó og strönd eru jákvæð/óviss.** Jákvæð áhrif verða því vatnsverndarsvæði eru líkleg til að tryggja að ekki berist mengun í vatnsból og að gæði neysluvatns séu tryggð.

Áhrif af því að minnka vatnsvernd fyrir vatnsból í Kelduhverfi eru metin óviss. Ekki liggja fyrir upplýsingar um hversu stór vatnsverndarsvæði eru æskileg.

### Niðurstaða umhverfisáhrifa af stefnu um vatnsvernd

Heilnæmt og gott neysluvatn er forsenda fyrir búsetu og atvinnu-starfsemi. Með því að minnka vatnsverndarsvæði í Kelduhverfi er óvíst hvort gæði neysluvatns séu tryggð. Þess vegna er bætt við stefnu um að skoða verði hvort ástæða sé til að yfirfara og endurskoða afmörkun þeirra.

## 2.11 Stækkun hverfisverndar

Þó nokkur svæði eru undir hverfisvernd í Norðurþingi og því til viðbótar telur sveitarfélagið ástæða til að stækka núverandi svæði og einnig að bæta við svæðum vegna mikilvægis þeirra.

### Breytingar frá gildandi stefnu

Þau svæði sem eru undir hverfisvernd í gildandi skipulagi eru það áfram en bætt er við svæðum eða núverandi svæði stækkuð. Var horft til þeirra svæða sem eru á B og C hluta náttúruminjaskrár og ástæða þótti til að bæta við vegna sérstöðu þeirra eða mikilvægis. Óskað var eftir því að jörðin Rif yrði Hverfisvernduð og afmörkun á hverfisvernduðu svæði við Röndina á Kópaskeri var yfirfarin út frá fyrirbyggjandi upplýsingum.

### Stefna sem tekin er til mats

*Röndin við Kópasker er hverfisvernduð á grunni sérstöðu á landsvísu. Sjávarbakkar, jarðmyndun frá lokum Ísaldar, sjávarset með skeljum, jökulruðningur, minjar um hopun Ísaldarjökulsins.*

*Hverfisverndað svæði við Bakka stækkað á grunni sérstöðu á svæðisvísu; fjöror, grunnsævi, sker, mikilvægt fyrir fugla.*

*Hverfisvernd er sett á jörðina Rif á grunni sérstöðu á heimsvísu og mikilvægis svæðisins fyrir rannsóknir á vistfræði, dýralífi og fleiri umhverfisbreytum. Mikilvægt búsvæði fugla og vegna líffræðilegrar fjölbreytni.*

*Svæðin njóta verndar þannig að vistfræðilegt, jarðsögulegt, menningarlegt og sjónrænt gildi þeirra skaðist ekki og að áfram sé hægt að upplifa fegurð þess og fjölbreytni. Svæðunum verði haldið eins öröskuðum og unnt er.*

**Matsspurningar og umhverfisþættir sem stefnan er líkleg til að hafa áhrif á:**

UMHVERFISÞÁTTUR	MATSSPURNING
Gróður og dýralíf	Hefur stefnan áhrif á vistgerðir, friðlýstar tegundir eða búsvæði sem njóta verndar eða eru mikilvæg?
Vatn, sjór og strönd	Hefur stefnan áhrif á ástand vatns, vistkerfi vatns og sjávar eða vatnsverndarsvæði?
Land og landslag	Hefur stefnan áhrif á náttúrulegt landslag, menningarlandslag og ásýnd svæða?

### Áhrif á umhverfisþætti af stefnu um stækkun hverfisverndar

**Áhrif á gróður og dýralíf eru jákvæð.** Mörkuð er stefna um vernd vistgerða, líffræðilegs fjölbreytileika, dýralífs og búsvæða fugla. Áhrif af þessu eru jákvæð.

**Áhrif á vatn, sjó og strönd eru jákvæð** því fjörur, grunnsævi, stöðuvötn og tjarnir eru sett undir vernd vegna sérstöðu þeirra á svæðis-, lands- eða heimsvísu.

**Áhrif á land og landslag eru jákvæð** því settir eru skilmálar um að svæðunum skuli haldið eins óröskuðum og unnt er. Svæðin halda sínu náttúrulega yfirbragði.

#### Niðurstaða umhverfisáhrifa af stefnu um stækkun hverfisverndar

Áhrif af stækkun hverfisverndar eru metin jákvæð og til þess fallin að vernda lífríki, landslag og koma í veg fyrir röskun á svæðunum. Svæðin sem um ræðir eru á einhvern hátt metin mikilvæg á svæðis-, lands- eða heimsvísu.

## 2.12 Virkjun í Smjörhólsá

Eigendur jarðanna Ærlækjar, Hafrafellstungu og Leifsstaða, sem liggja að Smjörhólsá hafa hug á að reisa vatnsaflsvirkjun í ánni. Virkjanamöguleikar hafa verið skoðaðir lítillga. Reiknað er með að gera lága inntaksstíflu í bugðu árinna, rétt fyrir ofan þar sem áin fellur í Gilsbakkaá. Stíflan verði steypt, með inntaksþró, yfirfalli og botnrás. Gert er ráð fyrir um 450 m langri niðurgrafinni þrýstipípu að bökkum Brunnár þar sem stöðvarhús yrði byggt. Áætluð fallhæð er um 14 m og uppsett afl allt að 400 kW. Ekki liggja fyrir upplýsingar um hvernig tengja á virkjunina við dreifikerfi rafmagns.

Skógrækt hefur verið stunduð á svæðinu frá árinu 2008 og er um að ræða samningsbundið landshlutaverkefni í skógrækt. Fyrirhugað er að leysa

þann hluta landsins undan skógræktarkvöð sem hvílir á jörðinni Ærlæk. Ekki liggja fyrir upplýsingar um hvort búið er að planta í áhrifasvæði fyrirhugaðrar virkjunar. Fyrirhugað virkjanasvæði er á Sveinahrauni sem er nútímahraun.

#### Breytingar frá gildandi stefnu

Í gildandi skipulagi er svæðið landbúnaðarsvæði. Í endurskoðuðu aðal- skipulagi er sett inn iðnaðarsvæði með heimild fyrir vatnsaflsvirkjun. Í samræmi við samning um skógrækt er svæðið skógræktarsvæði og sett inn heimild til að vera þar með niðurgrafna þrýstipípu.

#### Stefna sem tekin er til mats

**Breytt skipulag.** Heimilt er að vera með allt að 400 kW vatnsaflsvirkjun í Smjörhólsá. Gerð verður lág inntaksstífla í ánni rétt fyrir ofan þar sem hún fellur í Gilsbakkaá. Um 450 m löng þrýstipípa liggur frá stíflunni að stöðvarhúsi á bökkum Brunnár.

**Núll kostur.** Svæðið er skv. gildandi skipulagi landbúnaðarsvæði og hefur verið innan skógræktarsvæðis frá árinu 2008

**Matsspurningar og umhverfisþættir sem stefnan er líkleg til að hafa áhrif á:**

UMHVERFISÞÁTTUR	MATSSPURNING
Samfélag	Stuðlar stefnan að góðum grunnkerfum, s.s. samgöngum og veitum ásamt öruggri orku?
Gróður og dýralíf	Hefur stefnan áhrif á vistgerðir, friðlýstar tegundir eða búsvæði sem njóta verndar eða eru mikilvæg?
Vatn, sjór og strönd	Hefur stefnan áhrif á ástand vatns, vistkerfi vatns og sjávar eða vatnsverndarsvæði?
Vernd	Hefur stefnan áhrif á vernduð svæði?

UMHVERFISPÁTTUR	MATSSPURNING
Land og landslag	Hefur stefnan áhrif á náttúrulegt landslag, menningarlandslag og ásýnd svæða? Hefur stefnan áhrif á þekktar jarðmyndanir?
Loftslag	Hefur stefnan áhrif á útlosun gróðurhúsalofttegunda og bindingu kolefnis? Stuðlar stefnan að orkuskiptum í samgöngum?

### Áhrif á umhverfispætti af stefnu um virkjun í Smjörhólsá

**Áhrif á samfélag eru jákvæð.** Raforkuframleiðsla eykst, sem stuðlar að betra afhendingaröryggi raforku á svæðinu.

**Áhrif á gróður og dýralíf eru neikvæð/óviss.** Neikvæð áhrif verða því rask verður á gróðri vegna framkvæmdanna. Gróið land fer undir mannvirki. Vistgerðir á svæðinu hafa lágt eða miðlungs verndargildi. Áhrif á lífríki í vatni verða þar sem lítið rennsli verður í ánni á kaflanum þar sem rennsli árinna er leitt fram hjá árfarveginum. Ekki liggja fyrir upplýsingar um hvort lífríki þar er sérstætt.

**Áhrif á vatn eru neikvæð/óviss.** Neikvæð áhrif verða því með stíflu í Smjörhólsá þá hverfur vatn úr um 100 m kafla árinna og vatn í Brunná minnkar á um 600 m kafla. Ekki liggja fyrir upplýsingar um hvort vistkerfi ánnar er sérstætt. Áhrif á lífríki ánnar eru óviss.

**Áhrif á vernd eru neikvæð/óveruleg** því fossar í Smjörhólsá verða vatnslausir eða vatnslitlir meiri hluta árs. Fossar njóta verndar skv. 61. gr. laga um náttúruvernd og skal forðast að raska þeim. Fossarnir í Smjörhólsá eru ekki skráð náttúrufyrirbæri í kortlagningu Náttúrufræðistofnunar Íslands á fossum sem njóta verndar. Virkjunin er áformuð á

nútímahrauni en þau hljóta verndar skv. 61. gr. laga um náttúruvernd og skal forðast að raska þeim.

**Áhrif á land og landslag eru neikvæð** því land verður fyrir raski og ásýnd svæðis breytist með tilkomu virkjunar. Staðsetningin utan alfaraleiða og virkjun verður einkum sýnileg frá þeim jörðum sem standa að gerð hennar. Virkjun verður byggð á Sveinahrauni sem eru upprunnið frá Öskju eldstöðvakerfinu fyrir meira en 6100 árum. Ekki sést í hraun á yfirborði.

**Áhrif á loftslag eru jákvæð/neikvæð.** Jákvæð áhrif verða því meira framboð verður af raforku og það getur ýtt undir orkuskipti í samgöngum. Neikvæð áhrif verða því rask verður á grónu landi og fyrirhuguðu skógræktarsvæði við framkvæmdir. Að framkvæmdum loknum grær landið upp aftur og heldur áfram að binda kolefni.

### Áhrif á umhverfispætti af stefnu núll-kosts

**Áhrif á samfélag eru óveruleg.** Raforka er til staðar og afhendingaröryggi tryggt.

**Áhrif á gróður og dýralíf eru óveruleg.** Svæðið er vel gróið og þar eru áform um skógrækt. Búsvæði í skógrækt og í vatni verða áfram til staðar.

**Áhrif á vatn eru óveruleg.** Engar framkvæmdir fyrirhugaðar sem hafa áhrif á vatn eða lífríki þess.

**Áhrif á vernd eru óveruleg** því vatn verður í fossum.

**Áhrif á land og landslag eru neikvæð, ef** ásýnd svæðis hefur verið breytt með skógrækt.

**Áhrif á loftslag eru jákvæð.** Gróð land og skógrækt stuðlar að bindingu kolefnis.

#### **Niðurstaða umhverfisáhrifa af stefnu um virkjun í Smjörhólsá**

Áhrif á gróður og búsvæði á skógræktarsvæði eru neikvæð. Settir eru skilmálar um að eftir því sem hægt sé skuli forðast rask á gróðri og græða land upp að loknum framkvæmdum.

Fossar í Smjörhólsá verða vatnslausir með tilkomu stíflu og virkjunar. Settir eru skilmálar um að í deiliskipulagi skuli skoða áhrif virkjunar á lífríki í vatni og hvort mögulegt sé að draga úr áhrifum á fossa.

Mannvirkjagerð hefur neikvæð áhrif á landslag vegna sýnileika þeirra og rasks vegna framkvæmda. Settir eru skilmálar um að eftir því sem hægt er skuli forðast rask á gróðri og aðlaga mannvirki að landi. Til að takmarka rask á nútímarhrauni eru settir skilmálar um að takmarka rask á hrauni.

Neikvæð áhrif verða á framkvæmdatíma vegna rasks á grónu landi ásamt því að tæki sem notuð eru við framkvæmdir losa gróðurhúsalofttegundir. Stefna um að forðast rask á gróðri og græða land upp að loknum framkvæmdum er líkleg til að stuðla að áframhaldandi kolefnisbindingu, auk þess sem áfram verður skógur á svæðinu umhverfis.

### 3 SAMANTEKT OG NIÐURSTÖÐUR

#### 3.1 Forsendur

Norðurþing ákvað að endurskoða aðalskipulag þar sem gildistími þess var liðinn og ýmsar breytingar hafa orðið á forsendum og nýjar áskoranir komið fram. Nýtt aðalskipulag hefur gildistímann 2025-2045.

Í vinnu við endurskoðun aðalskipulagsins var farið yfir stefnu í öllum landnotkunarflokkum með vinnuhópi sveitarfélagsins. Endurskoðuð stefna er sett fram í greinargerð og á skipulagsuppdrætti en mat á umhverfisáhrifum stefnunnar er sett fram í umhverfismatsskýrslu sem fylgir skipulaginu. Lagt hefur verið mat á umhverfisáhrif af helstu breytingum sem gerðar eru frá gildandi skipulagi og þar sem líkleg umhverfisáhrif eru metin neikvæð eru settar fram mótvægisáðgerðir og leitast við að draga úr neikvæðum áhrifum.

Í endurskoðuðu aðalskipulagi eru nokkrar breytingar á efnistöku og framsetningu til samræmis við nýja lagaumgjörð og reglugerð. Um það leyti sem eldra skipulag tók gildi voru samþykkt ný skipulagslög nr.123/2010 og í kjölfarið gefin út ný skipulagsreglugerð nr. 90/2013 m.s.br. Einnig eru komin ný lög um umhverfismat framkvæmda og áætlana nr. 111/2021. Aðlögun stefnunnar að nýjum lögum og reglugerðum kallar á óverulega breytingu á stefnu og eru því ekki til umfjöllunar í umhverfismatsskýrslu. Dæmi um slíka breytingu er að tjaldsvæði voru áður opin svæði en eru nú afþreyingar- og ferðamannasvæði.

#### 3.2 Nálgun og tengsl við aðrar áætlanir

Skilgreindir eru fjórir flokkar umhverfisþátta sem taldir eru geta orðið fyrir áhrifum af breytingu á stefnu aðalskipulagsins, eða framkvæmdum sem stefnan heimilar. Í greinargerð er umfjöllun um gott samfélag, kröftugt atvinnulíf, góð grunnkerfi og umhverfi. Áhrif á þá eru metin út frá viðmiðum sem meðal annars eru sótt í Heimsmarkmið Sameinuðu þjóðanna, viðmið sveitarfélagsins í samfélags- og umhverfismálum og viðmiðum í annarri opinberri stefnu, lögum, reglugerðum eða alþjóðlegum skuldbindingum.

Almennt er stefna aðalskipulagsins í samræmi við þær stefnur, áætlanir, lög og reglugerðir sem taka þarf tillit til. Þó er ljóst að stefna um vindorkugarða gengur á svæði sem falla undir 61. gr. laga um náttúruvernd og ekki er fjallað um vindorkukostina í rammaáætlun.

#### 3.3 Niðurstaða matsvinnu

Metin eru heildaráhrif af stefnu aðalskipulagsins m.t.t. markmiða í Landsskipulagsstefnu 2024-2038 (tafla 7). Sveitarfélagið metur að áhrif af stefnu aðalskipulagsins séu í heildina jákvæð og til þess fallin að styðja við framtíðarsýn stefnunnar sem er „**Gott samfélag**“.

TAFLA 7. Mat á heildaráhrifum stefnu aðalskipulagsins á umhverfisþætti.

MARKMIÐ LANDSSKIPULAGSSTEFNU	ÁHRIF	STEFNA Í AÐALSKIPULAGI
<b>Vernd umhverfis og náttúru</b>		
Heilnæmi umhverfis, verndun víðerna, landslags, náttúru og líffræðilegrar fjölbreytni. Áhersla á kolefnishlutleysi og	+	Víða í stefnu skipulagsins er komið inn á þessa þætti. M.a. stefna um græn svæði, útivist, endurvinnslu og endurnýtingu í samræmi við hringrásarhagkerfið.

MARKMIÐ LANDSSKIPULAGSSTEFNU	ÁHRIF	STEFNA Í AÐALSKIPULAGI
samdrátt í losun gróðurhúsalofttegunda.		Áhersla er á að við skipulag landnýtingar sé tekið tillit til landslags, að viðhalda víðernum og líffræðilegri fjölbreytni, nýting auðlinda sé sjálfbær. Stefna er sett um orkuskipti í samgöngum og bindingu kolefnis.
<b>Velsæld samfélags</b>		
Almenn velsæld í samfélagi og gæði í byggðu umhverfi með jafnvægi í nýtingu lands í þéttbýli og dreifbýli þar sem vöxtur samfélaga gengur ekki um of á náttúrulegt umhverfi. Áhersla á loftslagsaðlögun og seiglu samfélaga gagnvart loftslagsbreytingum.	+	Víða í stefnu skipulagsins er komið inn á þessa þætti. M.a. stefna um fjölbreyttar stærðir og gerðir íbúða fyrir alla, græn svæði og útivist. Áhersla er á að draga úr losun gróðurhúsalofttegunda og að auka bindingu, orkuskipti í samgöngum, fjölbreytta ferðamáta og rafhleðslustöðvar.
<b>Samkeppnishæft atvinnulíf</b>		
Samkeppnishæfni samfélags, efling atvinnulífs, hagkvæm uppbygging innviða, sjálfbær nýting auðlinda þar sem vexti er beint á tiltekin svæði. Áhersla á kolefnishlutleysi með meiri bindingu gróðurhúsalofttegunda.	+	Víða í stefnu skipulagsins er komið inn á þessa þætti. M.a. stefna um nýtingu landbúnaðarlands til matvælaframleiðslu, fjölbreytt og öflugt atvinnulíf, öfluga innviði sem anni þörf og að nýting auðlinda sé í samræmi við markmið um sjálfbæra þróun. Stuðlað er að verndun votlendis til áframhaldandi bindingar kolefnis ásamt stefnu um skógrækt sem einnig stuðlar að bindingu.

Í töflu 8 er samantekt á umhverfisáhrifum þeirrar stefnu sem var tekin til mats. Í töflunni sýnir grænn litur jákvæð áhrif, rauður neikvæð áhrif, hvítur óveruleg áhrif og blár óviss áhrif.

**TAFLA 8.** Samantekt á umhverfisáhrifum þeirrar stefnu aðalskipulags sem var tekin til mats.

SAMANTEKT MATS	SAMFÉLAG	ATVINNULÍF	GRUNNKERFI	UMHVERFI
Stefna um loftslagsmál				
Skógrækt á landbúnaðarsvæðum				
Stefna um skógrækt				
Vindorkugarður Hnotasteinn				
Vindorkugarður Reyðarárgarður				
Stakar vindmyllur				
Iðnaðarsvæði á Bakka				
Hafnarmannvirki á Húsavík				
Nýting jarðhita á Austursandi				
Íbúðarbyggð í þéttbýli				
Byggð á landbúnaðarsvæðum				
Vatnsvernd				
Stækkun hverfisverndar				
Virkjun í Smjörhólsá				

Þó heildaráhrif af stefnu aðalskipulagsins séu metin jákvæð þá eru áhrifin engu að síður líka neikvæð.

Stefnan gerir ráð fyrir að forðast skuli rask á votlendi og öðrum gróðri og að stuðlað skuli að endurheimt votlendis og skógrækt til að binda kolefni.

Ef þessari stefnu er fylgt eftir er dregið úr eða komið í veg fyrir möguleg neikvæð áhrif á loftslag.

Áhrif af stefnu um skógrækt á landbúnaðarsvæðum og skógrækt geta orðið neikvæð ef gott landbúnaðarland er tekið undir skógrækt (undir 50 ha að stærð) og eins getur skógur byrgt útsýni. Til að sporna gegn þessu þá heimilar stefnan ekki að besta ræktunarlandið sé tekið undir skógrækt og skilmálar eru um að skógrækt byrgi ekki sýn frá ferðaleiðum til fossa, fjalla eða annarra áhugaverðra náttúrufyrirbæra.

Stefna um vindorkugarða hefur neikvæð áhrif á náttúrufar, verndargildi svæða og ásýnd svæða. Sama gildir um áhrif af stökum vindmyllum en í minni skala. Til að draga úr áhrifum er sett stefna um að gæta skuli að náttúruvernd við orkunýtingu og lágmarka umhverfisáhrif. Mannvirki falli sem best að landslagi og annarri landnotkun og leitast verði við að koma í veg fyrir neikvæð áhrif á náttúru, landslag, menningarminjar og víðerni.

Breyting á stefnu um iðnaðarsvæði á Bakka er jákvæð fyrir umhverfið. Stefnan gerir ráð fyrir starfsemi sem byggir á hringrásarhugsun.

Neikvæð áhrif af nýtingu jarðhita á Austursandi verða á landbúnaðarsvæði því að hluta til er um að ræða gott ræktunarland. Sveitarfélagið vill stuðla að nýtingu jarðhitans og atvinnustarfsemi sem nýtir hann.

Stefnan gerir ráð fyrir talsvert stærri svæðum fyrir íbúðarbyggð en þörf verður fyrir á skipulagstímanum. Ný íbúðarbyggð syðst á Húsavík dreifir úr byggðinni og eykur ferðapörf til að sækja skóla og aðra þjónustu. Sett er stefna um forgangsröðun á uppbyggingu íbúðarbyggðar þar sem nýtt íbúðarsvæði syðst á Húsavík er aftast í röðinni.

Byggð á landbúnaðarsvæðum. Til að koma í veg fyrir að uppbygging geti haft áhrif á gott landbúnaðarland er sett stefna um að ekki sé byggt á besta ræktunarlandinu. Gróður verður fyrir raski við mannvirkjagerð og eru settir skilmálar um að taka skuli tillit til vistgerða sem falla undir 61. gr. laga um náttúruvernd til að minnka áhrifin. Mannvirki breyta ásýnd svæða og er stefna um að byggingar í dreifbýli séu þannig staðsettar að landslag haldist sem upprunalegast. Áhrif á loftslag eru neikvæð en ætla má að fjarvinna minnki ferðapörf og að farartækjum sem nýta umhverfisvæna orkugjafa fjölgi smám saman sem dregur úr þeim áhrifum þannig að þau verði óveruleg.

Vatnsvernd. Til að tryggja gæði neysluvatns í Kelduhverfi er sett stefna um að afmörkun vatnsverndarsvæða verði skoðuð betur á skipulagstímanum.

Hverfisvernd. Áhrif af stækkun hverfisverndar eru metin jákvæð og til þess fallin að vernda lífríki, landslag og koma í veg fyrir röskun á svæðunum.

Virkjun í Smjörhólsá framleiðir umhverfisvæna raforku en hefur þó líka neikvæð áhrif vegna rasks á gróðri, raski á hrauni og að fossar þorna upp en þeir njóta verndar skv. 61. gr. laga um náttúruvernd.