



Skipulags og matslýsing

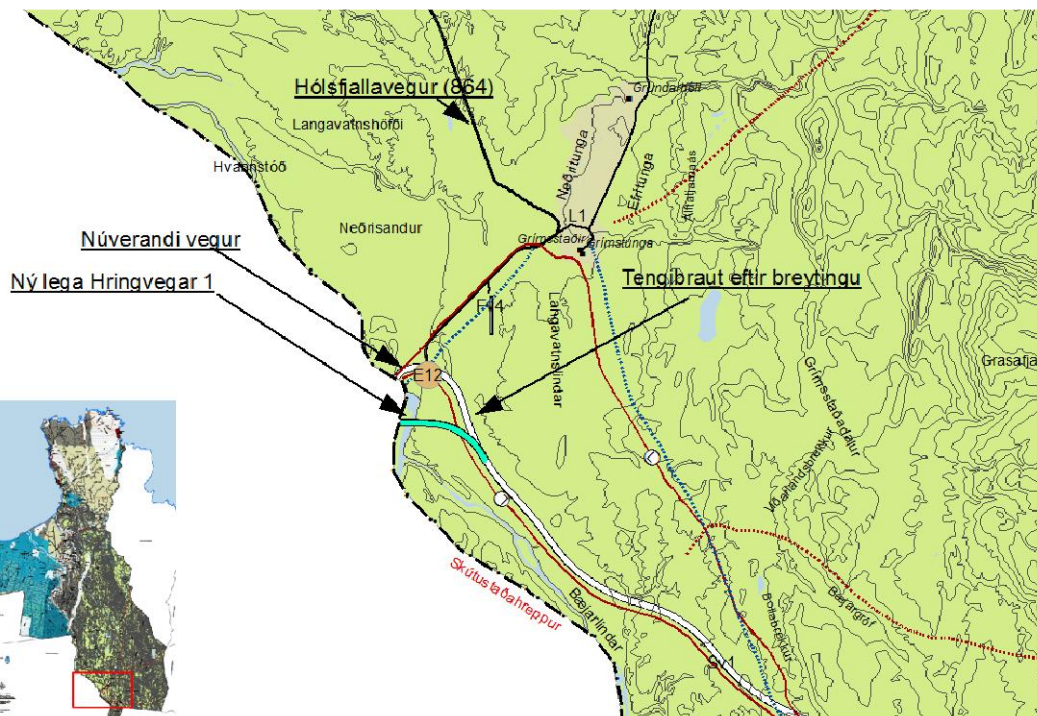
Breytt lega Hringvegur við Jökulsá á Fjöllum

Breyting á Aðalskipulagi Norðurlands 2010-2030

4. nóvember 2013

Staðsetning breytingar á aðalskipulagi:

Breytingin nær til svæðis þar sem Þjóðvegur 1 liggur í dag yfir Jökulsá á Fjöllum, eins og sýnt er á sveitarfélagauppdrætti Aðalskipulags Norðurlands 2010-2030. Fyrirhugað er að breyta veglínunni, færa Hringveg 1 um 900 m til suðurs og gera nýja brú. Núverandi hringvegur á þessum kafla er 3,7 km langur en nýr vegur verður 2,6 km langur. Fyrirhuguð veglína er sýnd á mynd 1 með áberandi ljósbláum lit. Áformað er að gamli vegurinn frá brúnni og að Hólsfjallavegi (864) verður áfram opinn fyrir umferð léttra ökutækja, hjólandi, gangandi og ríðandi. Vegurinn á þeim hluta verður ekki lengur stofnbraut. Um hann verður áfram reiðleið og ljósleiðari liggur áfram með fram honum eins og fram kemur á aðalskipulagsuppdrætti. Hluti hringvegarins gamla (1,3 km) verður hluti af Hólsfjallavegi (tengibraut), til að tengja hann við nýja veglínu fyrir hringveginn, frá núverandi vegmótum Hringvegar og Hólsfjallavegar til suðausturs að nýjum vegamótum. Hólsfjallavegur liggur í átt að Grímsstöðum og áfram norður með Jökulsánni í átt að Ásbyrgi.



Mynd 1. Breytt lega Þjóðvegur 1 á sveitarfélagsuppdrætti Aðalskipulags Norðurlands.

Aðdragandi og tilgangur skipulagsgerðar

Vegagerðin áformar að færa Þjóðveg 1 við Jökulsá á Fjöllum og byggja nýja brú. Framkvæmdin er inni á samgönguáætlun 2011-2014 og er innan ramma stefnumótandi samgönguáætlunar 2011-2022 þar sem mörkuð er stefna og markmið fyrir allar greinar samgangna næstu tólf árin. Vegagerðin fyrirhugar að byggja nýja 240 m langa brú og leggja nýjan veg að brúnni. Alls verður nýr vegur 2,6 km langur en

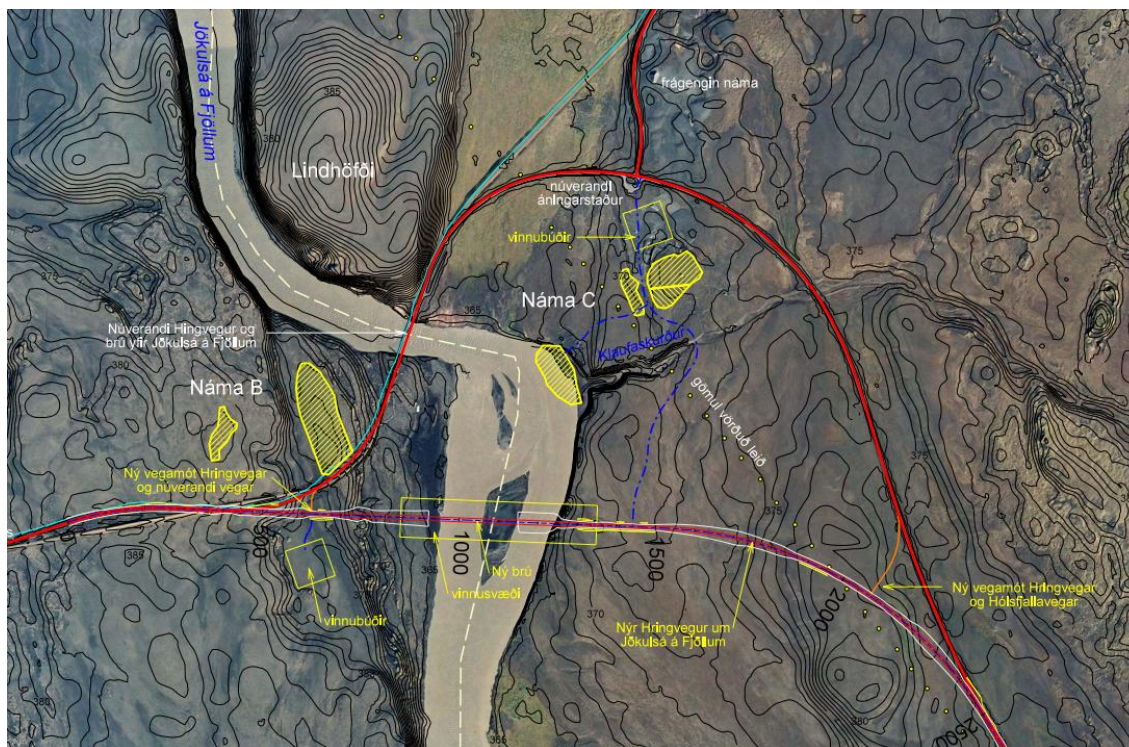
einungis sá hluti vegarins sem er austan Jökulsár á Fjöllum er innan Norðurþings. Vestan árinna er vegurinn innan Skútustaðahrepps.

Um tilgang nýrrar veglínu, nýs vegar og brúar er fjallað í samgönguáætlun 2011-2022. Þar segir að byggja þurfi nýja tvíbreiða brú sem leysir af hólmi eldri einbreiða brú. Þá þurfi að laga veglínu/aðkomu. Brúin sé veikasti hlekkurinn á norðurleiðinni ef suðurhluti Hringvegarins lokast vegna náttúruhamfara, burðarþol gömlu brúarinnar sé ónógt og laga þurfi veglínu/aðkomu vegna umferðaröryggis.

Viðfangsefni og markmið

Meginviðfangsefni aðalskipulagsbreytingarinnar er að afmarka um 1,5 km langa veglínu fyrir nýja legu Hringvegar yfir Jökulsá á Fjöllum. Ný veglína er áformuð yfir ána þar sem hólmi er í ánni (sjá mynd 2). Í tillögu að aðalskipulagsbreytingu verður sett inn tillaga að nýrri legu vegarins á skipulagsupprátt ásamt tillögu að breytingu í greinagerð vegna nýrrar legu vegarins. Hringvegurinn er stofnvegur skv. aðalskipulagsupprætti og lega hans sýnd þar. Hluti hringvegarins í núverandi legu (1,3 km) verður í tillögunni hluti af Hólsfjallavegi(tengivegur) frá núverandi vegmótum Hringvegar og Hólsfjallavegar til suðausturs að nýjum vegamótum, til að tengja hann við nýja veglínu fyrir hringvegin.

Markmið framkvæmdarinnar tengjast öryggi og greiðfærni eins og sagt er frá í samgönguáætlun 2011-2022.



Mynd 2. Breytt lega þjóðvegur 1 við Jökulsá á Fjöllum.

Umhverfi og staðhættir

Nýtt vegstæði sést á mynd 2. Ný veglína fer yfir svæði sem er að mestu um lítið gróið þurrlandi auk þess að liggja yfir Jökulsána um hólma í miðri ánni.

Austan árinna mun ný veglína þvera hina fornu þjóðleið milli Möðrudals og Grímsstaða en hún var aðalleiðin milli Austurlands og Norðurlands og einnig verleið milli Þingeyjasýslu og Hornafjarðar.¹ Vegagerðin metur sem svo að nauðsynlegt sé, vegna umferðaröryggis að fjarlægja eina vörðu, sem er hluti af þjóðleiðinni. Minjarnar eru ekki friðlýstar en leyfi þarf frá Minjastofnun Íslands til að raska vörðunni. Áhrif framkvæmdarinnar á vörðuna eru staðbundin og varanleg.

¹ Adolf Friðriksson og Orri Vésteinsson, 1995. Skýrsla um menningarminjar við nýtt vegarstæði Norðurlandsvegur milli Jökulsár og Biskupsháls. Fornleifastofnun Íslands, FS001-95071, Reykjavík, 4 bls.

Í Skútustaðahreppi er framkvæmdin á náttúruverndarsvæði sem er skilgreint í Svæðisskipulagi Miðhálandis Íslands 2015, sbr. viðauki 3, liður 2. Iv(d). Sama svæði er skilgreint óbyggt svæði í aðalskipulagi Skútustaðahrepps.

Helstu forsendur í gildandi aðalskipulagi

Hringvegurinn er tilgreindur í Aðalskipulagi Norðurþings 2010-2030 (sbr. bls. 49 í kafla 23.21.2 Vegakerfi). Samkvæmt vegaskrá er vegurinn hluti af vegi 1-r6: Frá Jökulsá að Hólsfjallavegi (864). Á skipulagsupprætti liggur vegurinn um óbyggt land. Með honum liggur reiðleið úr Skútustaðahrepp yfir brúna yfir Jökulsá og meðfram tengivegi að Grímsstöðum. Með hringveginum liggur ljósleiðari.

Engar breytingar eru fyrirhugaðar á legu ljósleiðarans og reiðvegur verður áfram yfir gömlu brúna. Ný veglína hringvegarins liggur yfir svæði sem er samkvæmt skipulagsupprætti óbyggt land.

Samkvæmt aðalskipulaginu skal leitast við að taka tillit til stefnu aðalskipulagsins við veitingu framkvæmdaleyfis og skoða sérstaklega 11. kafla um öruggar samgöngur, 19. kafla um heilbrigð vistkerfi, 21. kafla um fjölbreytt landslag, kafla 23.16 um náttúruverndarsvæði og kafla 23.18 um hverfisverndarsvæði, auk skipulagsákvæða um veginn. Þar er kveðið á um að veghelgunarsvæði vegarins sé 30m til beggja hliða frá miðlínu vegar.

Ný veglína liggur ekki um náttúruverndar- eða hverfisverndarsvæði innan Norðurþings.

Náma C (E-12) sem áætlað er að nýta efni úr til vegaf framkvæmdarinnar, er á Aðalskipulagi Norðurþings 2010-2030.

Tengsl við aðrar áætlanir

Í aðalskipulagi fyrir Skútustaðahrepp er legu Hringvegar við Jökulsá á Fjöllum breytt og gert ráð fyrir nýrri brú.² Framkvæmdin er því í samræmi við Aðalskipulag Skútustaðahrepps 2011-2023). Námur A (515-E) og B (516-E) sem áformað er að nýta efni úr til framkvæmdarinnar eru á Aðalskipulagi Skútustaðahrepps 2011-2023.

Skipulags- og matslýsing fyrir þá breytingu á aðalskipulagi sem hér um ræðir, verður kynnt í samræmi við ákvæði skipulagslaga og laga um umhverfismat áætlana og óskað eftir athugasemdum við hana. Breytingartillagan verður auglýst skv. 30. gr. skipulagslaga nr. 123/2010.

Umhverfismat

Framkvæmdin er ekki matsskyld skv. 5 gr. laga um mat á umhverfisáhrifum nr. 106/2000 m.s.br. Kanna þarf matsskyldu framkvæmdarinnar skv. 5. gr. laga nr. 106/2000. Í fyrsta lagi verður framkvæmdasvæðið í minna en 100 m fjarlægð frá fornleifum. Í öðru lagi liggur Hringvegurinn vestan Jökulsár um náttúruverndarsvæði samkvæmt Svæðisskipulagi Miðhálandis Íslands 2015 og í þriðja lagi er efnistaka úr námu B, sem er vestan Jökulsár innan Skútustaðahrepps, áætluð meiri en 50 þús. m³.

Vegagerðin vinnur að því að kanna matsskyldu framkvæmdarinnar skv. 6 gr. laga um mat á umhverfisáhrifum, viðauka 2, en þar eru tilgreindar þær framkvæmdir sem skulu háðar mati á umhverfisáhrifum þegar þær geta haft í för með sér umtalsverð umhverfisáhrif vegna umfangs, eðlis eða staðsetningar. Vegagerðin telur að kanna þurfi matsskyldu framkvæmdarinnar þar sem hún er á verndarsvæði og efnistaka úr námu B fer yfir viðmiðunarmörk um könnun á matsskyldu. Matsskyldufyrirspurn verður send til Skipulagsstofnunar. Vegagerðin telur að framkvæmdin sé ekki líkleg til að hafa umtalsverð umhverfisáhrif.

Þar sem framkvæmdin fellur undir viðauka2 í lögum um mat á umhverfisáhrifum er tillaga að breytingu á aðalskipulagi háð lögum um umhverfismat áætlana nr. 105/2006. Greinargerð um tillögu að aðalskipulagbreytingunni mun því innifela umhverfisskýrslu sem gerir grein fyrir mati á áhrifum hennar. Þar verður lagt mat á eftirtalda umhverfisþætti sem áður voru til umfjöllunar í umhverfismati aðalskipulags Norðurþings: samfélag, land, loft, vatn, vistkerfi, minjar og landslag, byggðarmynstur og lýðheilsa. Þar var stefna aðalskipulagsins um samgöngur í heild ekki talin hafa veruleg áhrif á einstaka umhverfisþætti enda

² Teiknistofa arkitekta, Gylfi Guðjónsson og félagar ehf, 2013: Aðalskipulag Skútustaðahrepps 2011-2023. Stefna, skipulagsákvæði og umhverfisskýrsla, 21. febrúar 2013. Skútustaðahreppur, 130 bls.

um minniháttar breytingar frá fyrra aðalskipulagi að ræða. Helsta breytingin þar var á tengivegi við Vesturdal sem er um 1,5 km tenging frá Dettifossvegi út á Höfðafliot. Þar var stefna um samgöngur talin geta haft almennt jákvæð áhrif á samfélag og lýðheilsu, nokkuð jákvæð á loft, hlutlaus áhrif á vatn og vistkerfi en óvissa eða nokkuð neikvæð áhrif á land, minjar og landslag. Ekki er búist við að umhverfismat þessarar aðalskipulagsbreytingar leiði til annarrar niðurstöðu.

Á fyrirhuguðu framkvæmdasvæði eru engar landslagsgerðir sem njóta verndar skv. 37. gr. náttúruverndarlaga nr. 44/1999. Landslagi á fyrirhuguðu svæði hefur þegar verið raskað með vegi, brú, efnistöku o.fl. Framkvæmdasvæðið er ekki á öröskuðu víðerni.

Skipulagsferlið

Eftirfarandi eru drög að ferli verkefnisins í samræmi við gr. 4.6 í samræmi við skipulagsreglugerð nr. 90/2013. Reikna má með að ferlið taki 4-6 mánuði frá því að skipulags- og matslýsing er send Skipulagsstofnun.

A. KYNNING LÝSINGAR

Skipulagslýsing send Skipulagsstofnun og öðrum umsagnaraðilum til umsagnar. Umsagnarfrestur er 2 vikur. Lýsingin er samtímis auglýst á vef Norðurljósa þar sem hún verður aðgengileg í 2 vikur. Ábendingar og athugasemdir skulu berast innan þess frests. Skipulags- og bygginganefnd mun hafa hliðsjón af ábendingum og umsögnum sem henni berast en þeim verður ekki svarað með formlegum hætti.

Skipulagslýsing verður send Skipulagsstofnun, Umhverfisstofnun, Minjastofnun og Heilbrigðiseftirliti Eystra til umsagnar í lok árs 2013. Lýsingin verður auglýst í Skránni á Húsavík og á vefsíðu Norðurljósa.

B. KYNNING TILLÖGU AÐ BREYTINGU Á AÐALSKIPULAGI

Tillagan, sem verður til sýnis á skrifstofu Norðurljósa á Kópaskeri, Raufarhöfn og Húsavík, verður auglýst með áberandi hætti og send umsagnaraðilum til umsagnar og óskað eftir umsögn innan 2 vikna.

C. ATHUGUN SKIPULAGSSTOFNUNAR

Tillaga að breytingu ásamt tillögu að viðbrögðum við umsögnum er afgreidd í skipulags- og bygginganefnd og sveitarstjórn og síðan send Skipulagsstofnun til athugunar en hún hefur 4 vikur til umsagnar.

Ef Skipulagsstofnun gerir athugasemdir er tillagan tekin fyrir að nýju í skipulagsnefnd og sveitarstjórn og hún lagfærð eftir því sem tilefni er til.

D. AUGLÝSING TILLÖGU

Tillagan er auglýst í Lögbirtingablaði, á netinu og með öðrum áberandi hætti. Kynningartími og athugasemdafrestur er að lágmarki 6 vikur frá upphafi kynningar.

E. AFGREIÐSLA TILLÖGU

Að afloknum athugasemdafresti er tillagan tekin til umfjöllunar í skipulags- og bygginganefnd og síðan sveitarstjórn. Afstaða er tekin til athugasemda og hugsanlegra breytinga. Umsögn um athugasemdir er send sem þeim sem þær gerðu. Niðurstaða sveitarstjórnar er auglýst.

Samþykkt tillaga er send Skipulagsstofnun innan 12 vikna frá lokum athugasemdafrests.

Skipulagsstofnun staðfestir tillögu innan 4 vikna frá því að tillagan berst og birtir staðfestingu í B-deild Stjórnartíðinda.