



Aðalskipulag Norðurlands 2009-2029

Áfangaskýrsla 1

Meginforsendur, framtíðarsýn og meginmarkmið

Drög til kynningar á vef Norðurlands

September 2009

ATA



TIL KYNNINGAR Á VEF NORÐURÞINGS SEPTEMBER 2009



Efnisyfirlit

INNGANGUR

1	Formáli	1
1.1	Drög til kynningar.....	1
1.2	Næstu skref	1
2	Hlutverk og áherslur aðalskipulags Norðurlands	2
2.1	Mótun umgjörðar um daglegt líf	2
2.2	Áherslur aðalskipulagsvinnunnar.....	3
3	Uppbygging aðalskipulagsins	4
3.1	Framsetning stefnu.....	4
3.2	Forsendur og umhverfismat	4
3.3	Skipulagsgögn	5
4	Styrkleikar Norðurlands	6
4.1	Sterkar rætur og nýir sprotar í atvinnulífi	6
4.2	Gefandi mannlíf og fjölbreyttir tómstundamöguleikar	7
4.3	Einstakt umhverfi og fjölbreyttar upplifanir.....	8

5	Áskoranir og tækifæri	10
5.1	Fækkun íbúa og uppbygging atvinnulífs.....	10
5.2	Sameining samfélags og sérstaða svæða	11
5.3	Vatnajökulsþjóðgarður og ferðþjónusta.....	12
5.4	Landnotkun og náttúru- og landslagsvernd	13
5.5	Landeyðing og landgræðsla	14
5.6	Náttúruvá, vísindi og ferðþjónusta	14
5.7	Stóriðja og áhrif á samfélag og umhverfi	15
6	Áætlun um byggðapróun	16
6.1	Áætlun atvinnuþróun	16
6.2	Áætlun íbúapróun.....	17
7	Framtíðarsýn og meginmarkmið	18
7.1	Leiðarljós	18
7.2	Leiðarvísar	19



8	Nýr hornsteinn	20	23	Skipulag í dreifbýli	23
9	Þingeysk matvælaframleiðsla	20	23	Skipulag í dreifbýli	23
10	Framsækin ferðaþjónusta	20	24	Skipulag á Húsavík	23
11	Vaxandi sérþekking	20	25	Skipulag á Kópaskeri	23
12	Öruggar samgöngur	20	26	Skipulag á Raufarhöfn	23
13	Góð þjónustukerfi	20		Heimildaskrá	24
14	Skapandi skólastarfsemi	21			
15	Fyrirmyndar tómstundaaðstaða	21			
16	Litríkt menningarlíf	21			
17	Traust velferðarþjónusta	21			
18	Vönduð stjórnsýsla	21			
19	Heilbrigð vistkerfi	22			
20	Sjálfbær auðlindanýting	22			
21	Fallegt búsetulandslag í sveitum	22			
22	Vönduð bæjarmynd í þéttbýli	22			

1 Formáli

1.1 Drög til kynningar

Eftirfarandi áfangaskýrsla eru drög að meginforsendum og meginstefnu aðalskipulagstillögu fyrir Norðurþing. Fjallað er um þær forsendur sem liggja til grundvallar skipulagsvinnunni og sett fram drög að framtíðarsýn og meginmarkmiðum ásamt því að skilgreina hvaða málaflokka og viðfangsefni aðalskipulagið muni fjalla um. Skýrslan sýnir einnig uppbyggingu aðalskipulagsins.

Skýrslan var til umfjöllunar hjá nefndum Norðurþings í nóvember og desember 2008 m.a. með tilliti til:

- Hvort fjallað er um alla megin styrkleika, veikleika, tækifæri og hindranir sem taka þarf mið af við aðalskipulagsgerðina (sbr. kafla 4. og 5. kafla).
- Hvert innihald og hverjar áherslur framtíðarsýnar og meginmarkmiða aðalskipulagsins eiga að vera (sbr. 7. kafla).
- Hvort listi yfir efnisflokka undir hverju meginmarkmiði (leiðarvísi) nær til þeirra málaflokka og viðfangsefna sem aðalskipulagið ætti að taka til (sbr. kafla 8-22).

Nokkrar lagfæringar voru gerðar á skýrslunni eftir umfjöllun nefnda og var hún birt um miðjan febrúar 2009 á vef Norðurþings til kynningar fyrir almenningi. Íbúar og aðrir hagsmunaaðilar gátu þá sent inn athugasemdir og ábendingar varðandi efni skýrslunnar. Skýrslan hefur síðan verið lagfærð lítillega..

1.2 Næstu skref

Lagfærð útgáfa af þessari áfangaskýrslu nr. 1 er nú birt á vef Norðurþings til kynningar með áfangaskýrslum nr. 2-7. Íbúum og öðrum hagsmunaaðilum er þar með gefinn kostur á að senda inn athugasemdir og ábendingar.

2 Hlutverk og áherslur aðalskipulags Norðurþings

2.1 Mótun umgjarðar um daglegt líf

Tilgangur aðalskipulags er að setja fram stefnu sveitarfélags um þróun og mótun byggðar, fyrirkomulag landnotkunar og nýtingu og verndun auðlinda, náttúruminja og menningarminja. Aðalskipulag fæst því fyrst fremst við það áþreifanlega umhverfi sem fólk lifir og hrærist í dags daglega.

Til þess að unnt sé að marka stefnu um umhverfið er þó nauðsynlegt að fyrir liggi eða sett sé fram framtíðarsýn og meginstefna fyrir öll helstu svið sveitarfélags, s.s. atvinnumál, félagsmál, menningar- og fræðslumál og æskulýðsmál. Stefna á þessum sviðum myndar grundvöll að stefnu í umhverfis- og skipulagsmálum. Þannig getur stefna um lýðheilsu, menningarlíf eða tiltekna tegund atvinnustarfsemi kallað á ákveðnar skipulagsútfærslur. Að sama skapi þarf stefna sveitarfélags í skipulags- og umhverfismálum að endurspeglast í stefnu á öðrum sviðum. Ef markmiðið er að tryggja góða umgengni við náttúruna og stuðla að heilbrigði vistkerfa, þarf stefna í atvinnumálum og æskulýðsmálum, svo dæmi séu tekin, að taka mið af því.

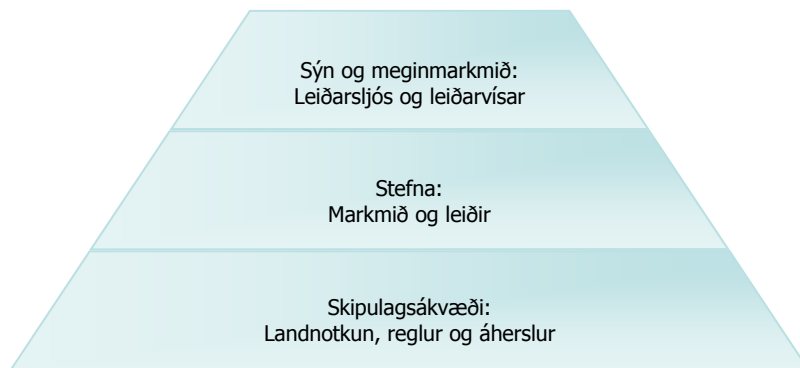
Í ljósi þessa setur aðalskipulag Norðurþings fram framtíðarsýn og meginstefnu í öllum málaflokkum sveitarfélagsins sem sameiginlega móta umgjörð um daglegt líf íbúa. Meginstefnan er síðan útfærð nánar í aðalskipulaginu að því er tekur til umhverfis-, skipulags- og byggingarmála en gert er ráð fyrir að útfærsla hennar í öðrum málaflokkum fari fram á hverju sviði sveitarfélagsins. Framtíðarsýnin og meginstefnan myndar þannig grundvöll fyrir gerð verkefna-, aðgerða- eða framkvæmdaáætlana sveitarfélagsins á hinum ýmsu sviðum.

2.2 Áherslur aðalskipulagsvinnunnar

Vinna við aðalskipulag Norðurlþings tekur mið af eftirfarandi áherslum:

- Að stefnumörkun aðalskipulagsins sé byggð á áherslum sjálfbærrar þróunar og í samhengi við Umhverfisáætlun Norðurlþings – Staðardagskrá 21 og styrki grundvöll hennar sem framkvæmdaáætlun.
- Að sérstök áhersla verði á greiningu og stefnumörkun um landslag, í ljósi fjölbreytni þess, verðmætis og þýðingar fyrir búsetuskilyrði og ferðaþjónustu í Norðurlþingi.
- Að skipulagið verði sveigjanlegt og auðveldi uppbyggingu atvinnustarfsemi.
- Að aðferðum umhverfismats sé beitt, það samofið skipulagsferlinu og nýtist þannig við rökstuðning og mótun stefnu. Það auki jafnframt á gegnsæi ákvarðanatökunnar.
- Að sett verði fram skýr sýn og skýrar áherslur um þróun og einkenni miðbæjar Húsavíkur sem hjarta bæjarins og Norðurlþings alls. Að áherslurnar verði settar þannig fram að þær nýtist vel sem grundvöllur að deiliskipulagsgerð, áfangaskipti henni á sem heppilegastan máta og geri hana markvissari.
- Að skipulagsferlið verði skilvirkt og markvisst og leitað sé upplýsinga og álits hjá íbúum og öðrum hagsmunaaðilum og þeir upplýstir um framgang verkefnisins.
- Að framsetning aðalskipulagsins sé aðgengileg þannig að það verði virkt stjórnþæki.

3 Uppbygging aðalskipulagsins



Uppbygging stefnu í aðalskipulaginu

3.1 Framsetning stefnu

Stefna aðalskipulags Norðurljósa er sett fram í greinargerð og á uppdráttum. Í greinargerð er stefnan sett fram með leiðarljósi fyrir framtíðarþróun sveitarfélagsins í heild og leiðarvísunum fyrir helstu málaflokkka. Leiðarvísarnir eru útfærðir með vörðum eða markmiðum um einstök viðfangsefni eða verkefni innan hvers málaflokks. Leiðir að markmiðunum eru síðan skilgreindar en þær geta verið sjónarmið, áherslur, reglur eða ákvæði sem fara ber eftir við afgreiðslu eða ákvarðanir sem varða umhverfis-, skipulags- og byggingarmál.

Á skipulagsuppdráttum aðalskipulagsins eru svæði til mismunandi nota afmörkuð, s.s. íbúðarsvæði, atvinnusvæði, verslunar- þjónustusvæði, frístundabyggðarsvæði og landbúnaðarsvæði. Þar er lega megin veg- og gatnakerfis og stofnæða veitukerfa einnig ákveðin.

Sveitarfélög hafa ýmis stjórnæki til að framfylgja stefnu aðalskipulags, s.s. deiliskipulag, byggingar- og framkvæmdaleyfi, mat á umhverfisáhrifum framkvæmda og umhverfismat áætlana, fjárhagsáætlanir og framkvæmda- og verkefnaáætlanir í einstökum málaflokkum.

3.2 Forsendur og umhverfismat

Í greinargerð aðalskipulagsins er gerð grein fyrir helstu forsendum og umhverfisáhrifum þeirrar stefnu sem sett er fram. Eftir því sem við á verður vísað í viðeigandi skýrslur varðandi ítarlegri umfjöllun um forsendur. Umhverfismat skipulagstillögunnar í heild sinni, svokölluð umhverfisskýrsla, sem setja ber fram samkvæmt lögum um umhverfismat áætlana, verður sett fram í viðauka með aðalskipulagstillögunni.

3.3 Skipulagsgögn

Aðalskipulag Norðurlþings 2009-2029 samanstendur af greinargerð og skipulagsuppdráttum:

1. Greinargerðin skiptist í 5 meginhluta:

- Inngang - sem fjallar um hlutverk, áherslur og uppbyggingu aðalskipulagsins.
- Forsendur - sem fjallar um einkenni Norðurlþings og þær áskoranir og tækifæri sem aðalskipulagstillagan tekur mið af.
- Sýn og meginmarkmið – sem setur fram framtíðarsýn fyrir sveitarfélagið í heild og leiðarvísa fyrir meginmálaflokka.
- Stefna - þar sem sett er fram stefna í öllum málaflokkum aðalskipulagsins og hún útfærð m.t.t. umhverfis- og skipulagsmála.
- Skipulagsákvæði - þar sem gerð er grein fyrir þeim svæðum sem afmörkuð eru á skipulagsuppdráttum og sett fram ákvæði og áherslur fyrir þau varðandi landnotkun, umgengni og einkenni.

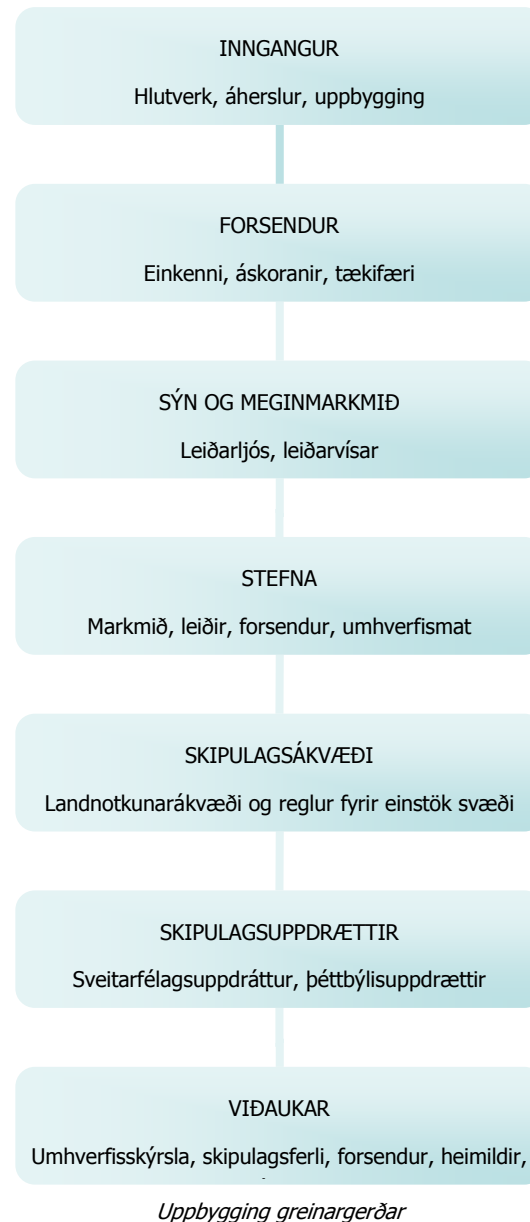
2. Skipulagsuppdrættir eru:

- Sveitarfélagsuppdráttur í mkv. 1:100.000 sem nær til alls lands sveitarfélagsins.
- Þéttbýlisuppdrættir í mkv. 1:10.000 sem ná til þéttbýlisstaðanna Þriggja, Húsavíkur, Kópaskers og Raufarhafnar.

3. Skýringaruppdráttum í greinargerð og í viðaukum sem lýsa nánar forsendum og áherslum.

Eftirfarandi viðaukar munu fylgja aðalskipulaginu:

1. Umhverfismat Aðalskipulags Norðurlþings 2009-2029.
2. Skipulags- og afgreiðsluferli aðalskipulagsins.
3. Íbúa- og atvinnuþróun í Norðurlþingi 1998-2008.
4. Húsakostur og íbúðarþörf.
5. Skýringaruppdrættir.



4 Styrkleikar Norðurþings



4.1 Sterkar rætur og nýir sprotar í atvinnulífi

Norðurþing hefur sterkar rætur á fjölmörgum sviðum. Strandmenning og sveitamenning á sér langa sögu þar sem sjósókn, fiskvinnsla, ræktun og búfjárhald hafa verið burðarstólpar búsetu á svæðinu allt frá landnámi. Verslunar- og þjónustustarfsemi og matvælaíðnaður voru einnig til langs tíma hornsteinar í atvinnulífi á Húsavík. Þar á samvinnuhreyfingin og fyrsta kaupfélagið sitt upphaf. Þá á náttúruvernd á svæðinu sér einnig langa sögu en Þjóðgarðurinn í Jökulsárgljúfrum var stofnaður 1973 og varð síðan hluti af Vatnajökulsþjóðgarði árið 2008. Landgræðsla ríkisins hefur unnið í sveitarfélaginu allt frá árinu 1944 og lögð er mikil áhersla innan Landgræðslu ríkisins á landgræðslustarf í Norðurþingi. Löng reynsla er af ylraekt og síðustu áratugi einnig af fiskeldi. Sjúkrahús hefur verið á Húsavík allt frá árinu 1936 en núverandi sjúkrahús var tekið í notkun 1970 og þar rekur Heilbrigðisstofnun Þingeyinga öfluga heilbrigðisþjónustu. Talsverð reynsla og þekking er því til staðar í Norðurþingi og á þessum fjölbreytta grunni hafa nýir sprotar í atvinnulífi þegar byggt.

Þróun ferðaþjónustu á svæðinu á undanförunum áratugum hefur m.a. byggt á aldalangri þekkingu á sjónum og möguleikum sjávarsíðunnar en Húsavík hefur nú sterka ímynd sem aðal hvalaskoðunarbær á Íslandi og svæði þar sem hægt er að upplifa strandmenningu af ýmsu tagi. Sú staðreynd að landnám norrænna manna á Íslandi hófst með vetursetu Garðars Svavarssonar á Húsavík hefur einnig ýtt úr vör metnaðarfullu verkefni um uppbyggingu Garðarshólms, upplifunar- og þekkingarmiðstöðvar um sambýli manns og náttúru.

Lega norðausturhluta sveitarfélagsins nálægt heimskautsbaug og góðar aðstæður til að njóta sólrísu, sólarlags og norðurljósa hefur líka verið uppspretta hugmynda um uppbyggingu í ferðaþjónustu. Þannig mun áformað heimskautsgerði á Raufarhöfn styrkja ímynd austurhluta sveitarfélagsins sem áhugaverðs svæðis við ysta haf.

Fjölbreyttur efniviður í náttúru og atvinnulífi hefur einnig stutt við eflingu rannsókna og ráðgjafar á svæðinu, en hjá þekkingarsetri Þingeyinga, Hvalasafninu og Náttúrustofu Norðausturlands er m.a. sótt í þann sjóð.

Þrátt fyrir að matvælaíðnaður á Húsavík sé ekki af því umfangi sem áður var þá eru stöndug fyrirtæki í þeim iðnaði í Norðurþingi, eins og kjötvinnsla Fjallalambs á Kópaskeri og sláturhús og kjötvinnsla Norðlenska á Húsavík. Fjallalamb byggir m.a. sína markaðssérstöðu á grundvelli náttúrugæða svæðisins og einangrunar frá algengum sauðfjársjúkdómum. Þá er áframhaldandi tækifæri talin vera í fiskveiðum og fiskvinnslu og í nýtingu jarðvarma til matvælaframleiðslu en ylraekt er stunduð á Hveravöllum í Reykjahverfi og gulrótarækt í volgum jarðvegi Akurseli í Kelduhverfi.

Þá má reikna með að frekari nýting jarðvarma og ferskvatns geti skotið sterkari stoðum undir atvinnulífið, s.s. nýting þessara auðlinda fyrir orku- eða vatnsfrekan iðnað.

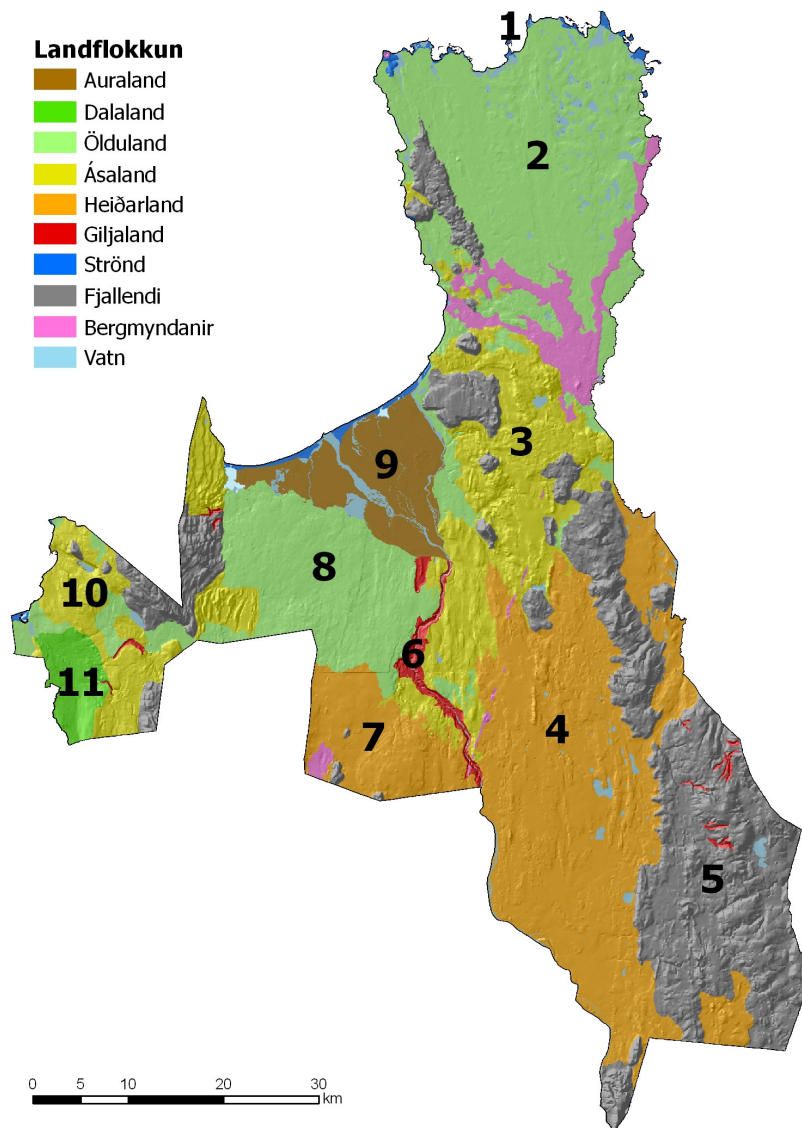
4.2 Gefandi mannlíf og fjölbreyttir tómstundamöguleikar

Menningarlíf í Norðurlþingi og Þingeyjarsýslum á sér merka sögu en þar hefur tónlist, leiklist og myndlist blómstrað um áraradír bæði í bændasamfélaginu og í þéttbýlinu. Safnastarf hefur einnig verið öflugt og vaxandi. Sem dæmi er Safnahús Þingeyinga þar sem er byggðasafn, sérhæft sjóminjasafn, skjalasafn, náttúrugripasafn bókasafn og listaverkasafn. Á Húsavík er einnig eina hvalasafnið á landinu og þar er einnig sérstætt reðursafn. Á Kópaskeri er jarðskjálftasetur og að Snartarstöðum í nágrenni Kópaskers er Byggðasafn Norður-Þingeyinga.

Sundlaugar eru á Húsavík, í Heiðarbæ, Lundi og á Raufarhöfn. Félagsheimili eru að Heiðarbæ í Reykjahverfi, Skúlagarði í Kelduverfi og á Raufarhöfn. Sex kirkjur eru í sveitarfélaginu, á Húsavík, að Garði í Kelduverfi, á Skinnastað í Öxarfirði, að Snartarstöðum við Kópasker og á Raufarhöfn. Safnaðarheimili við þrjár þeirra.

Möguleikar til tómstundabúskapar eru góðir og stutt er að sækja í áhugaverða og fallega staði til náttúruskoðunar, veiða, hreyfingar, slökunar eða endurnæringar. Viðburðir og uppkomur ýmis konar sem skapa líf og fjör bæði fyrir íbúa og gesti, eins og Mærudagar, Sænskir dagar og Tónlistarveisla á Húsavík, Menningarvika á Raufarhöfn, Menningardagur á Kópaskeri, Hrutdagur á Raufarhöfn, Ásbyrgishátíð í Kelduverfi og Jökulárhlaup í Þjóðgarðinum. Í Norðurlþingi eru því möguleikar til að sinna margvíslegum hugðarefnum og njóta innihaldsríks lífs.

Aðstæður til íþróttaiðkunar utan- og innandyra bjóða upp á góðar aðstæður fyrir börn og unglíng. Leikskólar, grunnskólar og tónlistarskólar eru á öllum þéttbýlisstöðunum. Að Lundi í Öxarfirði er einnig leik- og grunnskóli. Framhaldsskóli er á Húsavík og með bættum samgöngum með nýjum vegi yfir Hólaheiði, Vaðlaheiðargöngum og bættum fjarskiptum batnar aðgengi að menntun.



Landslagsheildir í Norðurlandi

4.3 Einstakt umhverfi og fjölbreyttar upplifanir

Fjölbreytni náttúru og landslags í Norðurlandi er einstök og gerir svæðið að áhugavert til ferðalaga og búsetu. Þar er hægt upplifa bæði magnaða víðáttu með miklu útsýni, einnig skjólgóð skógarrjóður inn á milli ása og hrikaleg gljúfur með margskonar ásýnd. Gróðurfarslega spannar sveitafélagið allt frá sandblásnum auðnum til gróskulegra birkiskóga, en einnig stór samfelld mólendis og votlendissvæði.

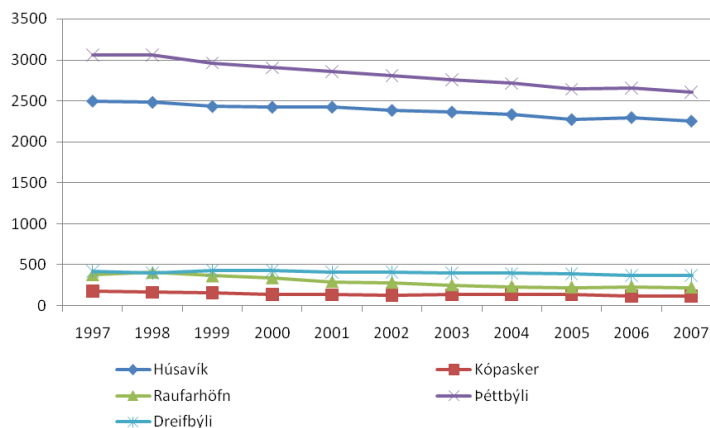
Helstu landslagsheildir í Norðurlandi eru:

1. **Norðurströnd Melrakkaslétta**, þar sem skiptast á vötn og lón með sjávarfitjum á nyrsta svæði landsins. Vestast gnæfir Rauðinúpur um 70 m hár með fuglabjargi og miklu útsýni. Talsvert af menningarminjum er tengjast landbúnaði og sjósókn er á svæðinu
2. **Melrakkaslétta** með ávöllum landformum, nær algróin rýrum mólendisgróðri, þó er á austurhluta Melrakkaslétta mikil votlendissvæði þar sem skiptast á vötn og tjarnir, votlendi og rýrir móakollar þar sem er mikið fuglalíf.
3. **Ásaland Öxarfjarðar**, landslagið einkennist af ásum, sem geta náð nokkrum tugum metra að hæð, og mynda skjólgóð og gróskurík svæði inn á milli ása á láglandi. Gróður er fjölbreyttur og gróskumikill á láglandi, þar sem birkiskógar teygja sig allt frá Daðastöðum í Núpasveit og suður að Hólsfjöllum. Á hálandari svæðum einkennist landið af jarðvegsrofi, þar sem rofabörð eru algeng rofmynd.
4. **Hólsfjöll**, tiltölulega flatlend heiðarlönd sem einkennast af miklu jarðvegsrofi, Jarðvegsrofið hefur margar ásýndir, með rofabörðum, sandflákum og melhólum. Innan svæðisins eru gróðurvinjar þar sem nokkuð er um votlendi.
5. **Dimmifjallgarður**, er móbergsfjallgarður sem rís austur af Hólsfjöllum, nær hæst í yfir 900 metra hæð yfir sjávarmáli. Lítil gróðurþekja er í fjöllum, nema í drögum og meðfram ám og lækjum.
6. **Jökulsárgljúfur og Ásbyrgi** eru stórkostlegar náttúrusmíðar er hafa myndast í hamfarahlaupum Jökulsár á Fjöllum, Flóðin hafa átt upptök sín í jökullónum við Vatnajökul, eða í eldsumbrotum undir jöklinum. Merki um hlaupfarveg eru greinileg milli Hljóðakletta og Ásbyrgis, þar sem vatnið hefur steypst niður í tilkomumiklum fossi. Gróðurfur gljúfranna er gróskumikið og mjög fjölbreytt, þar sem fjalldrapamóar hafa mesta flatarmálið, en birkiskógur er mjög áberandi og einnig víðir, en votlendi eru lítil. Svæðið er að mestu gróið, en syðst er þó gróðurþekjan mun minni en norðan til.

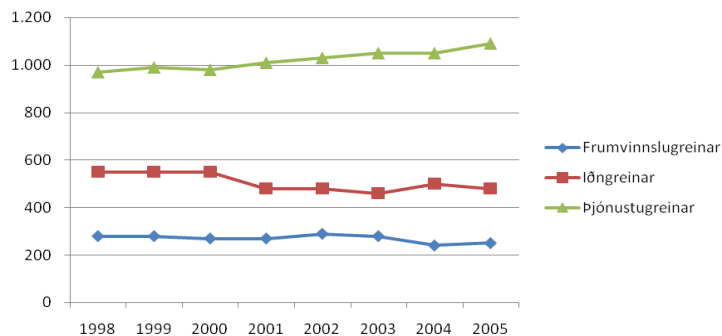
7. **Gjástykki** er flatlend heiðarlönd með stöku fellum er standa upp úr landinu. Svæðið er myndað af mörgum hraunum er hafa runnið á Ísöld og alveg fram á nútíma. Syðst er nyrsti hluti Kröflueldahrauns sem rann á árunum 1975 – 1984 kolsvart og nánast gróið, einnig eru mikil sprungusvæði í Gjástykki frá umbrotunum 1975 – 1984 og fyrri jarðhræringum. Gróðurfar er rýrt og frekar einsleitt, helst er að finna fjölbreytni í gróðurfari í sprungum.
8. **Keldhverfsku** heiðarnar ná frá heimalöndum í norðri að Gjástykki, þetta er svipað svæði jarðfræðilega og Gjástykki, en gróðurfarslega er það mun gróskumeira og einnig eru þar minni svæði vaxin birkiskógi, á þessu svæði er einnig talsvert um gamlar menjar. Vestast á svæðinu er Þríhyrningur og Dimmadalsás sem eru ásar sem standa uppúr landinu með dalverpum á milli.
9. **Aurar Jökulár á Fjöllum** í Öxarfirði þekja víðáttumikið svæði, þetta land hefur byggst upp í af framburði Jökulsár, þar sem hamfarahlaupin hafa trúlega lagt til stærsta skerfinn. Gróðurfarslega eru aurarnir mjög fjölbreyttir, þar má finna allt frá svartri sandsléttu yfir í gróskuríka víðimóa og votlendi. Út við ströndina er síðan yfir 20 km. löng sandfjara. Á aurunum má finna jarðhita og sums staðar verður hans vart í yfirborði sandsins.
10. **Húsavík og nágrenni** einkennist af öldóttu landslagi þar sem gróðurfarið er tiltölulega einsleitt mólendi, ofar í landinu eins og á Reykjaheiði er jarðvegsrof áberandi. Næst Húsavík mótast ásýnd lands mikið af uppgræðslu og skógrækt og á eftir að taka miklum breytingum á næstu áratugum.
11. **Reykjahverfi** er í jökulsorfnunum dal með mjög ávöllum línunum, ásýnd lands einkennist fyrst og fremst af landbúnaði, þar sem nær allur dalbotninn og neðsti hluti hlíðanna er nýtt sem landbúnaðarland með tilheyrandi túngrækt og framræslu. Ofar í hlíðum er mólendi ráðandi gróðurfar, en sums staðar er þó framræst votlendi. Jarðvegsrof er á nokkrum stöðum í hlíðunum að austanverðu og uppi á brúnum.



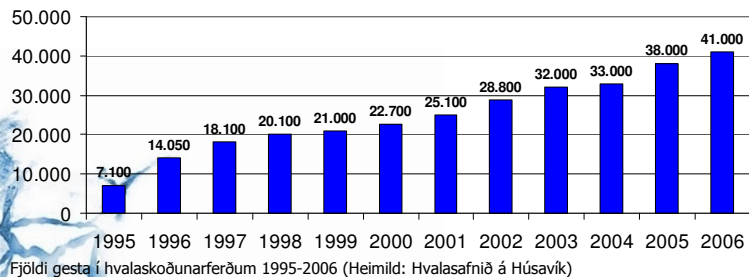
5 Áskoranir og tækifæri



Fjöldi íbúa í byggðakjörnum, þéttbýli og dreifbýli í Norðurland eystra 1998-2008 (Heimild: Hagstofa Íslands 2008).



Fjöldi starfa í Norðurland eystra eftir meginatvinnugreinum 1998-2005 (Heimild: Hagstofa Íslands 2008)



Fjöldi gesta í hvalaskoðunarferðum 1995-2006 (Heimild: Hvalasafnið á Húsavík)

5.1 Fækkun íbúa og uppbygging atvinnulífs

Íbúar í Norðurland eystra voru 2973 talsins þann 1. janúar 2008. Í þéttbýli bjuggu 2607, þar af 2256 á Húsavík, 127 á Kópaskeri og 224 á Raufarhöfn. Í dreifbýli bjuggu 366 manns. Svæðið hefur átt við fólksfækkun að glíma í allan tíma. Áföll hafa orðið í sjávarútvegi eins og víða annarsstaðar á landinu. Einnig hefur úrvinnsla landbúnaðarafurða sem áður var á Húsavík dregist saman en hún er þó enn mikil í héraðinu. Á síðustu 10 árum (1997-2007) hefur íbúum fækkað um 17%. Norðurland eystra er því eitt af þeim sveitarfélögum sem hafa glímt við „viðvarandi fólksfækkun“ eins og hún hefur verið skilgreind í nýlegri skýrslu Bygðarstofnunar (2008).

Aldursdreifing íbúafjöldans er skekk miðað við landið í heild, þar sem hlutfall ungs fólks og yngstu barna er lægra en á landsvísi en elstu aldurshóparnir eru hlutfallslega fjölmennari. Eðlilegt er að ungt fólk fari burt til að mennta sig en leita þarf leiða til að það geti snúið til baka í störf við hæfi.

Störf Norðurland eystra eru hlutfallslega flest í þjónustu og hefur þeim fjölgað á meðan fækkun hefur orðið í frumvinnslu og iðngreinum. Sú fjölgun hefur þó fyrst og fremst verið í vestrhluta sveitarfélagsins.

Þjónustustig í Norðurland eystra er hátt miðað við önnur sveitarfélög með viðvarandi fólksfækkun, en þjónusta og verslun stendur vel á Húsavík. Ferðamannastraumur þangað og í þjóðgarðinn í Jökulsárgljúfrum hefur verið mikill og vaxandi. Þar eru því tækifæri til sóknar. Þrátt fyrir að landbúnaður og sjávarútvegur séu sterkar greinar þá eiga þær í vök að verjast. Fleiri grunnstoðir eru því taldar vanta og miklar væntingar eru til uppbyggingar orkufrekrar atvinnustarfsemi og starfsemi í tengslum við sérstöðu svæðisins, sem felst í náttúrunni, hnattrænni staðsetningu, auðlindum í formi ferskvatns og heits vatns, hafnaraðstöðu og hagstæðri staðsetningu hafna.

Stærð sveitarfélagsins miðað við íbúafjölda hefur talsvert fjárhagslegt óhagræði í för með sér. Fjarlægð norðurland eystra frá helstu markaðssvæðum er veikleiki sem m.a. kemur fram í miklum flutningskostnaði. Gott samgöngukerfi og öflugt fjarskiptakerfi eru því mikilvægar grunnstoðir í Norðurland eystra. Talsverðar úrbætur verða í samgöngumálum með tilkomu Hólaheiðarvegur en fjarskipti í dreifbýli eru ekki í viðunandi horfi og hamla samvinnu í atvinnulífi og stjórnsýslu.

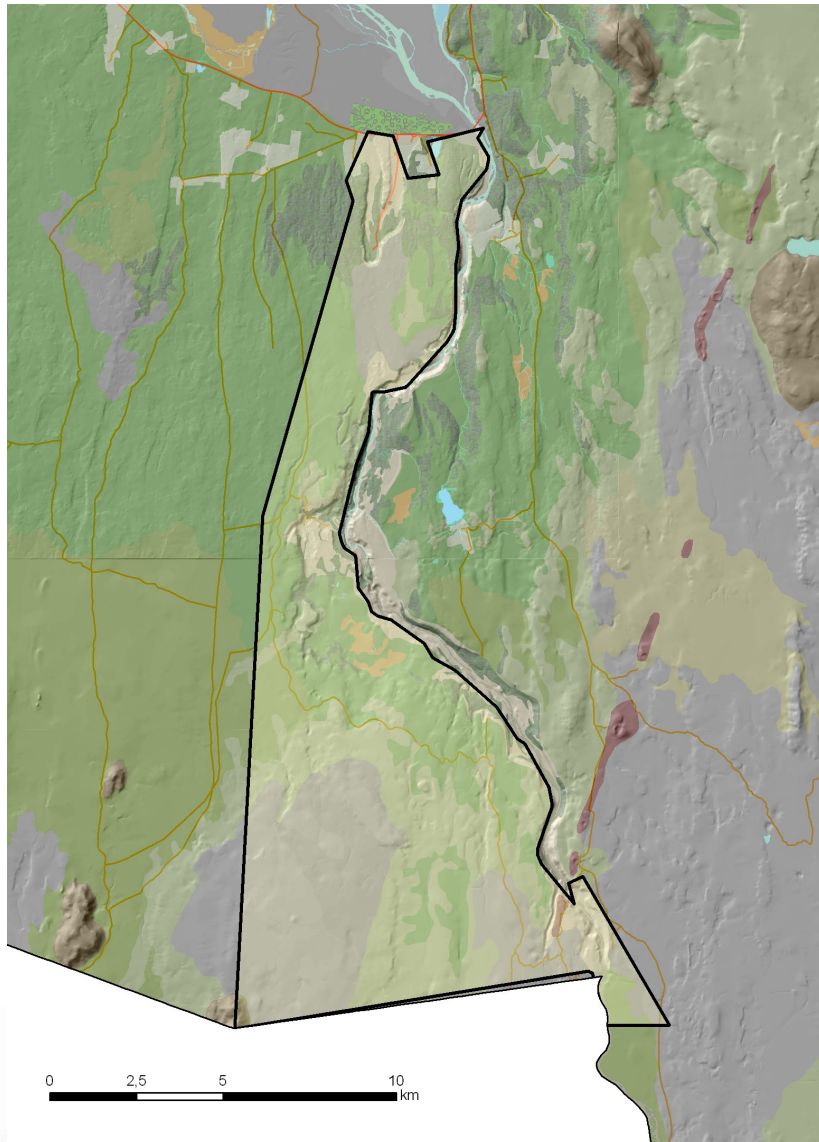
5.2 Sameining samfélags og sérstaða svæða

Norðurling er áttunda stærsta sveitarfélag landsins að flatarmáli og nær yfir 3.729 km². Byggðin er dreifð og fjarlægðir eru því miklar. Sveitarfélagið varð til árið 2006 við sameiningu fjögurra sveitarfélaga, Húsavíkurbæjar, Kelduneshrepps, Öxarfjarðarhrepps og Raufarhafnarhrepps. Þéttbýliskjarnar í sveitarfélaginu eru Húsavík, Kópasker og Raufarhöfn en helstu sveitir eru Reykjahverfi, Kelduhverfi, Öxarfjörður, Núpasveit og Slétta. Í sveitarfélaginu eru því nokkrar samfélagseiningar sem eru enn að finna sig í nýju samhengi stjórnsýslu.

Húsavík er og verður án efa aðal þjónustukjarni sveitarfélagsins þangað sem íbúar hinna sveitanna þurfa að sækja, en engu að síður geta komið upp álitamál um dreifingu grunnþjónustu eins og skóla og leikskóla. Þannig hefur verið umræða um rekstur eins grunnskóla í Öxarfirði í stað þeirra tveggja sem nú eru í Lundi og á Kópaskeri. Mikilvægt er að marka stefnu til langs tíma um dreifingu grunnþjónustu þannig að íbúar búi við öryggi í þeim efnunum.

Ef til álvers eða annarrar orkufrekrar atvinnustarfsemi kemur mun Húsavík fyrst og fremst styrkjast sem kjarni en byggðarkjarnarnir í austasta hluta sveitarfélagsins minna. Þar þarf því að sækja fram á öðrum sviðum. Helst er hægt að horfa til þeirra styrkleika svæðisins sem felast í fjölbreyttri og stórkostlegri náttúru, nálægð við heimskaupsbaug, fiskimið og góðar aðstæður til landbúnaðar. Þannig gæti verið möguleiki á eflingu ferðaþjónustu, matvælaframleiðslu og samtvinnun þessa tveggja. Jarðhiti í Öxarfirði gefur einnig ýmsa möguleika, bæði varðandi ylraekt, fiskeldi, heilsuþöð og líftækni.





Svæði Vatnajökulsþjóðgarðs innan Norðurlþings

5.3 Vatnajökulsþjóðgarður og ferðþjónusta

Fjölbreyttur og stór hópur ferðamanna sækir þjóðgarðinn í Jökulsárgljúfrum heim á hverju ári. Með stofnun Vatnajökulsþjóðgarðs skapast ný tækifæri í að markaðssetja svæðið í nýju og stærra samhengi. Til þess að tækifærin nýtist sem best þarf markaðssetning og kynning á þjóðgarðinum á ná til héraðsins alls þannig að ferðamenn staldri lengur við og dreifist meira um svæðið. Huga þarf að aðkomu í þjóðgarðinn og þjónustusvæði í grennd hans, t.d. þar sem hægt væri að koma fyrir hótélbyggingu. Einnig þarf að huga að áhrifum landnotkunar og mannvirkjagerðar á jaðri þjóðgarðsins á hagsmuni hans.

Með bættum samgöngum, s.s. Dettifossvegi, Hólaheiðarvegi og Vaðlaheiðargöngum, má einnig reikna með frekari fjölgun ferðamanna og þar með fleiri tækifærum í ferðþjónustu.

Aukinn ferðamannastraumur veitir möguleika í atvinnuuppbyggingu fyrir heimamenn sem geta t.d. falist í gistingu, matvælavinnslu, veitingasölu, leiðsögn, handverki og aðgangi að veiðilendum, berjalandi og grasalandi. Ferðamannatíminn er þó stuttur og leita þarf leiða til að lengja hann. Þar geta ýmsir viðburðir eða hátíðir komið til og fjölgun afþreyingarmöguleika, t.d. fyrir golfmenn og hestamenn.

5.4 Landnotkun og náttúru- og landslagsvernd

Notkun lands s.s. fyrir ræktun, byggð og auðlindanýtingu þarf að stilla saman við verndun náttúru og landslags.

Tilkoma Norðurlandsskóga og aukin áhugi á skógrækt kalla á að skýr stefna liggja fyrir um náttúruvernd og landslagsvernd og settar séu fram áherslur í skógrækt. Skógrækt getur fegrað svæði ef vel er að verki staðið og skapað skjól og framtíðarauðlind til nýtingar, en hún getur jafnframt haft áhrif á búsvæði plantna, fugla og annarra dýra eða breytt sérstöðu og svipmóti og lands. Greining á einkennum landslags getur hjálpað til við að móta stefnu um landnotkun og mannvirkjagerð þannig að hún falli sem best að landslagi.

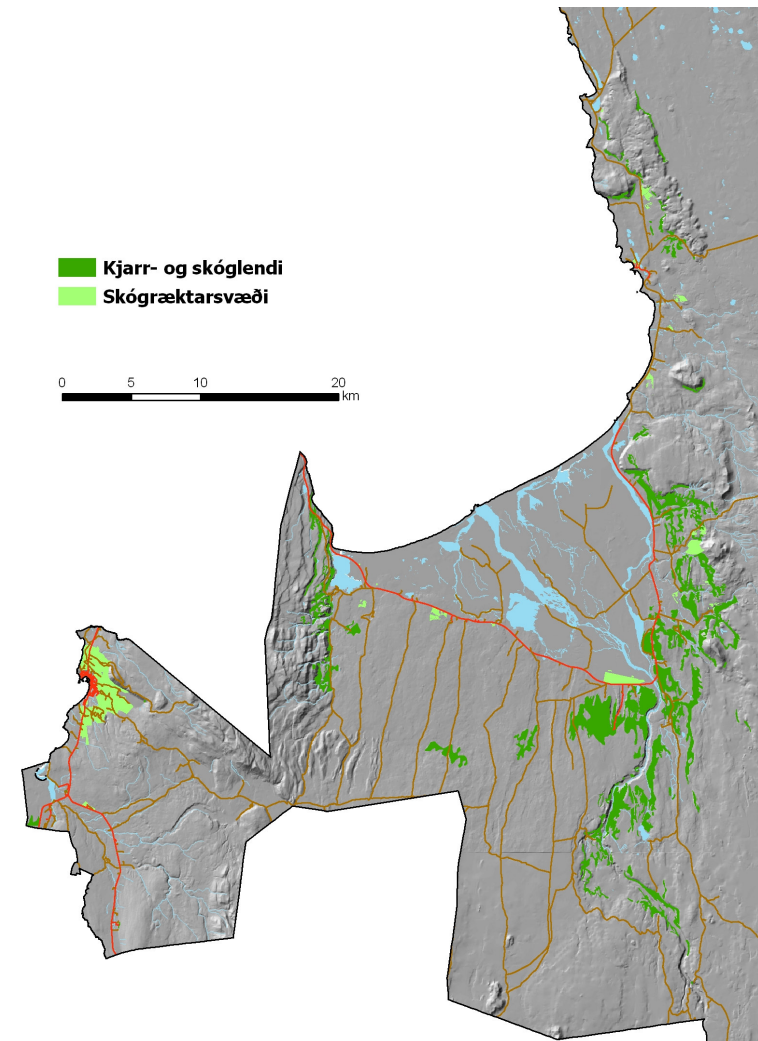
Reikna má með auknum áhuga á frístundabyggð í Norðurþingi samfara bættum vegasamgöngum enda hefur umhverfið upp á mikið að bjóða. Frístundabyggð kallar á ákveðna þjónustu og getur því stutt við fasta búsetu. Ef mikil fjölgun frístundahúsa er fyrir séð er vert að huga að áhrifum hennar á landslag, byggðarmynstur og yfirbragð byggðar, ekki síst þar sem henni fylgir gjarnan skógrækt. Ástæða getur því verið til að setja fram viðmið um staðsetningu, umfang og einkenni frístundabyggðar almennt sem höfð séu til hliðsjónar við ákvörðun um ný stök frístundahús eða ný frístundabyggðarsvæði þegar hugmyndir koma fram um slík.

Efnisnámur eru víða í Norðurþingi sem eru verðmætar auðlindir. Nýtingu þeirra þarf að vega og meta gagnvart annarri landnotkun og öðrum hagsmunum sem hún getur stangast á við, s.s. náttúruvernd og frístundabyggð. Skýr stefna um áherslur við efnistöku er því mikilvæg.

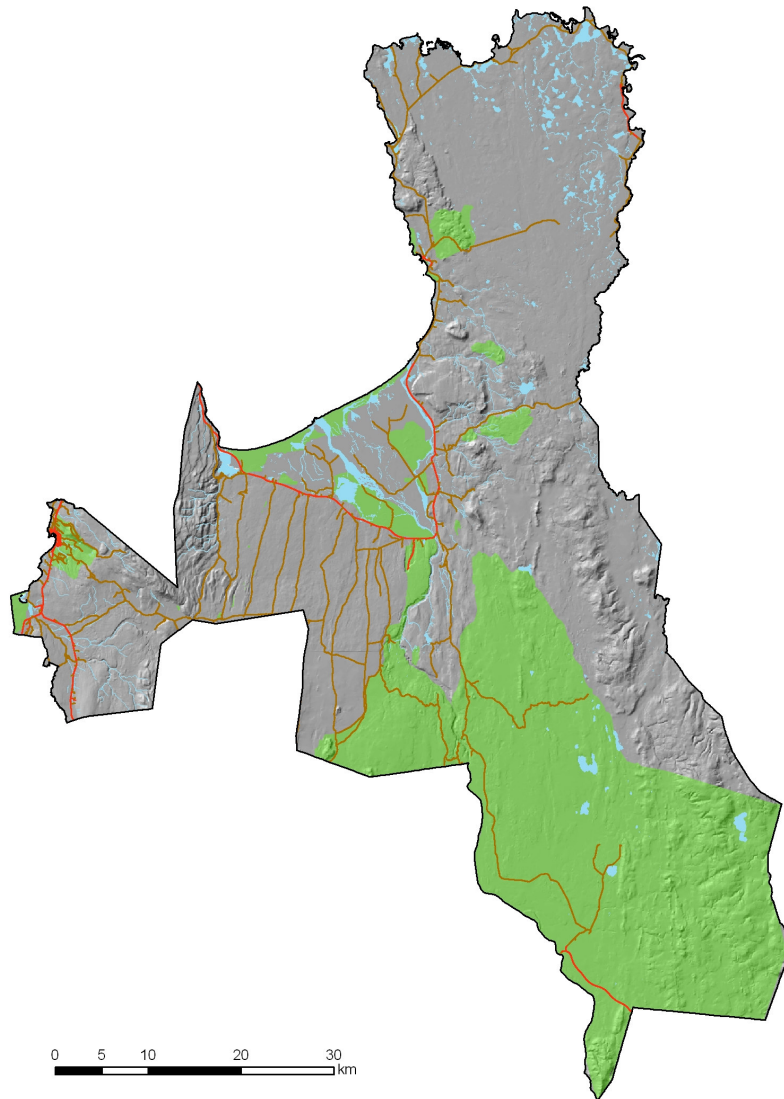
Tækifæri liggja í nýtingu jarðhita í Norðurþingi en umtalsverðan jarðhita er að finna á söndum Kelduhverfis og Öxarfjarðar. Lághitasvæðið á Hveravöllum í Reykjahverfi býður að líkindum ekki upp á verulega aukna nýtingu frá því sem nú er. Ekki er gert ráð fyrir virkjun háhita í Gjástykki inn Norðurþing en þegar rafmagnsframleiðsla hefst á Þeistareykjasvæðinu má búast við að umtalsvert magn af heitu affallsvatni falli til. Í svæðisskipulagi háhitasvæða í Þingeyjarsýslum er gert ráð fyrir þeim möguleika að leggja hitaveitulögn frá Þeistareykjum að Húsavík.

Nýting jarðhita getur stangast á við sjónarmið um náttúru- og landslagsvernd og þarf stefnumörkun að byggja á mati umhverfisáhrifum mögulegrar nýtingar. Við virkjun jarðvarma í Kelduhverfi og Öxarfirði þarf t.d. að gæta sérstaklega að verndun votlendissvæða.

Heimarafstöðvar eru nokkrar í Öxarfirði og Núpasveit. Möguleiki er á að virkja víðar.



Skóglendi og helstu skógræktarsvæði í Norðurþingi



Landgræðslusvæði í Norðurland eystra

5.5 Landeyðing og landgræðsla

Landeyðing er víða mikil í Norðurland eystra og landgræðsla hefur verið stunduð þar lengi. Uppúr miðri síðustu öld var settur mikill kraftur í landgræðslustarf í sveitarfélaginu til að stöðva sandfok frá Hólsfjöllum og niður í Öxarfjörð. Allt frá því hafa svæði innan núverandi Norðurlands verið eitt af aðal áherslusvæðum Landgræðslu ríkisins, og í dag eru í sveitarfélaginu 13 landgræðslusvæði sem samtals þekja 111.000 hektara.

Stærstu landgræðslusvæðin eru á Hólsfjöllum, en einnig eru stór svæði innan Vatnajökulsþjóðgarðs auk svæða í nágrenni Húsavíkur og við Leirhafnarfjöll. Þá er ágangur sands vandamál á aurum Jökulsár í Öxarfirði, þar sem eru nokkrar aðskildar landgræðslugirðingar.

Landgræðslufélögin hafa í samvinnu við landgræðslu ríkisins farið í það að planta skógi innan landgræðslugirðinga sem gæti verið einhvers konar lokapunktur í endurheimt landgæða.

Með Kyoto sáttmálanum og auknum rannsóknum á kolefnisbindingu með landgræðslu gætu hin víðfeðmu landgræðslusvæði í Norðurland eystra orðið mikilvæg þegar kemur að kolefnisbindingu og verslun með kolefniskvóta.

5.6 Náttúruvá, vísindi og ferðaþjónusta

Við skipulag og mannvirkjagerð í Norðurland eystra þarf að taka tillit til þeirrar jarðskjálftahættu sem er á svæðinu en sveitarfélagið er á álagssvæði X??, skv. Þjóðarskjali FS ENV 1998-1-1 (Eurocode 8). Í þeim staðli er skilgreint hvaða hönnunarhröðun skal miða við. Norðurland eystra er á hönnunarhröðunarsvæði XXXX, þar sem grunnildi sem miða skal við er X??. Eldgosahætta í sveitarfélaginu er hverfandi lítil.

Í jarðfræðilegum aðstæðum sveitarfélagsins liggja möguleikar fyrir rannsóknir og ferðaþjónustu eins og nýstofnað Jarðskjálftasetur á Kópaskeri er dæmi um. Ummerki um jarðhræringar eru víða sjáanlegt og svæðið er að þessu leyti bæði áhugavert fyrir fræðimenn og ferðamenn.

Önnur náttúruvá í Norðurland eystra sem skipulagsvinna þarf að taka tillit til eru flóð í Jökulsá á Fjöllum en Landgræðsla ríkisins hefur unnið að vörnum gegn ágangi árinna á söndum Kelduhverfis. Ekki er vitað um snjóflóðahættu í byggð en á útivistarsvæðum getur þurft að gæta varúðar. Þannig falla snjóflóð títt úr Húsavíkurfjalli við Botnsvatn.

5.7 Stóriðja og áhrif á samfélag og umhverfi

Til þess að skjóta styrkari stoðum undir atvinnulíf og búsetu í Norðurþingi og nágrennabyggðum er unnið að undirbúningi að álveri á Bakka við Húsavík með framleiðslugetu upp á 250.000 til 346.000 tonn á ári. Áætlað er að álverið skapi 600–700 störf á Norðurlandi.

Gera þarf ráð fyrir nægu landi undir íbúðir og atvinnuhúsnæði sem þessi áform kalla á. Einnig kallar hröð og mikil uppbygging á skýra sýn á gæði hverfa og húsnæðis.

Jafnframt þarf huga að því að draga sem mest úr þeim neikvæðu áhrifum á umhverfið sem kunna að verða. Þau áhrif varða t.d. þætti eins og loftgæði, umferð á sjó og landi, náttúru- og menningarminjar, gróður og dýralíf. Í þessu tilliti getur skipt máli að skilgreina svæði fyrir landgræðslu, skógrækt og endurheimt votlendis til að auka bindingu koltvísýring. Einnig að vernda svæði sem þegar binda koltvísýring.

6 Áætlun um byggðapróun

ATH! Texti í þessum kafla er í vinnslu og mun taka mið af mati á hagrænum og samfélagslegum áhrifum álvers og orkuöflunar, sem unnið er að vegna mats á umhverfisáhrifum framkvæmdanna. Að svo stöddu hefur verið miðað við fyrirbyggjandi áætlanir og upplýsingar, sjá nánar áfangaskýrslu 5.3 um skipulag Húsavíkur. Þessi kafla mun liggja fyrir samtímis umhverfisskýrslu aðalskipulagsins (áfangaskýrslu 8) sem unnið er að.

6.1 Áætlun atvinnuþróun og þörf fyrir atvinnuhúsnæði

6.2 Áætluð íbúapróun og þörf fyrir íbúðarhúsnæði



TIL KYNNINGAR Á VEF NORÐURÞINGS SEPTEMBER 2009

7 Framtíðarsýn og meginmarkmið

7.1 Leiðarljós

Í Norðurljósi verði staðir með sterkt aðdráttarafl til búsetu, afþreyingar og ferðalaga. Þar verði traust og góð afkoma, auðugt mannlíf og umhverfi sem veitir vellíðan og fyllir íbúa stolti.

Öll starfsemi Norðurljósi verður byggð á sjónarmiðum um manngildi, lýðræði og sjálfbæra þróun. Í því felst:

- Virðing fyrir fólki og viðleitni til skapa umhverfi og aðstæður þar sem hver einstaklingur fái að þroska sig og njóta sín.
- Virðing fyrir náttúrunni og nýting auðlinda án þess að skerða hag kynslóða framtíðarinnar.
- Samhjálp og umburðarlyndi.
- Samræða við íbúa og opin ákvarðanatöku.
- Bjartsýni en ekki svartsýni.

Byggt á þessu leiðarljósi eru einkunnarorð Norðurljósi: Njótum kostanna!

7.2 Leiðarvísar

Til þess að marka leiðina í átt að leiðarljósi Norðurljósa eru settir fram 15 leiðarvísar undir þrjú hatta sem varða: I. Atvinnumál og grunngerð, II. Fræðslu-, menningar- og velferðarmál og III. Umhverfis- og skipulagsmál. Þriðji flokkurinn fjallar um umhverfis- og skipulagsmál beint en þau eru að sjálfsögðu einnig samtvinnuð hinum málaflokkunum.

Í köflum 8-22 eru sett fram markmið fyrir hvern leiðarvísi.

I. Góð afkoma og örugg grunngerð

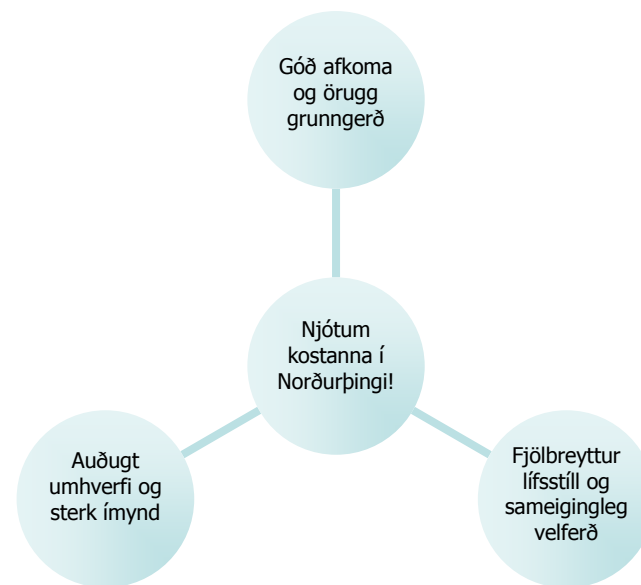
1. Nýr hornsteinn
2. Þingeysk matvælaframleiðsla
3. Framsækin ferðaþjónusta
4. Vaxandi sérþekking
5. Öruggar samgöngur
6. Góð þjónustukerfi

II. Fjölbreyttur lífsstíll og sameiginleg velferð

7. Skapandi skólastarfsemi
8. Fyrirmyndar tómstundaaðstaða
9. Litríkt menningarlíf
10. Traust velferðarþjónusta
11. Vönduð stjórnsýsla

III. Auðugt umhverfi og sterk ímynd

12. Heilbrigð vistkerfi
13. Sjálfbær auðlindanýting
14. Fjölbreytt landslag í dreifbýli
15. Vönduð bæjarmynd í þéttbýli



8 Nýr hornsteinn

Sjá áfangaskýrslu 3 um atvinnulíf og grunngerð.

9 Þingeysk matvælaframleiðsla

Sjá áfangaskýrslu 3 um atvinnulíf og grunngerð.

10 Framsækin ferðapjónusta

Sjá áfangaskýrslu 3 um atvinnulíf og grunngerð.

11 Vaxandi sérþekking

Sjá áfangaskýrslu 3 um atvinnulíf og grunngerð.

12 Öruggar samgöngur

Sjá áfangaskýrslu 3 um atvinnulíf og grunngerð.

13 Góð þjónustukerfi

Sjá áfangaskýrslu 3 um atvinnulíf og grunngerð.

14 Skapandi skólastarfsemi

Sjá áfangaskýrslu 4 um húsnæðismál, skólamál, tómstundaaðstöðu, menningarlíf, velferðarþjónustu og stjórnsýslu.

15 Fyrirmyndar tómstundaaðstaða

Sjá áfangaskýrslu 4 um húsnæðismál, skólamál, tómstundaaðstöðu, menningarlíf, velferðarþjónustu og stjórnsýslu.

16 Litríkt menningarlíf

Sjá áfangaskýrslu 4 um húsnæðismál, skólamál, tómstundaaðstöðu, menningarlíf, velferðarþjónustu og stjórnsýslu.

17 Traust velferðarþjónusta

Sjá áfangaskýrslu 4 um húsnæðismál, skólamál, tómstundaaðstöðu, menningarlíf, velferðarþjónustu og stjórnsýslu.

18 Vönduð stjórnsýsla

Sjá áfangaskýrslu 4 um húsnæðismál, skólamál, tómstundaaðstöðu, menningarlíf, velferðarþjónustu og stjórnsýslu.

19 Heilbrigð vistkerfi

Sjá áfangaskýrslu 2 um umgengni við vistkerfi, nýtingu auðlinda, verndun náttúru og minja og verndun og mótun landslags í dreifbýli og bæjarmyndar í þéttbýli.

20 Sjálfbær auðlindanýting

Sjá áfangaskýrslu 2 um umgengni við vistkerfi, nýtingu auðlinda, verndun náttúru og minja og verndun og mótun landslags í dreifbýli og bæjarmyndar í þéttbýli.

21 Fjölbreytt búsetulandslag í dreifbýli

Sjá áfangaskýrslu 2 um umgengni við vistkerfi, nýtingu auðlinda, verndun náttúru og minja og verndun og mótun landslags í dreifbýli og bæjarmyndar í þéttbýli.

22 Vönduð bæjarmynd í þéttbýli

Sjá áfangaskýrslu 2 um umgengni við vistkerfi, nýtingu auðlinda, verndun náttúru og minja og verndun og mótun landslags í dreifbýli og bæjarmyndar í þéttbýli.

23 Skipulag í dreifbýli

Sjá áfangaskýrslu 6 um skipulagsákvæði fyrir einstök svæði í dreifbýli.

24 Skipulag á Húsavík

Sjá áfangaskýrslu 5.3 um skipulag á Húsavík.

25 Skipulag á Kópaskeri

Sjá áfangaskýrslu 5.2 um skipulag á Kópaskeri.

26 Skipulag á Raufarhöfn

Sjá áfangaskýrslu 5.1 um skipulag á Raufarhöfn.



Heimildaskrá

Sjá drög birt á vef Norðurljósa september 2009.



TIL KYNNINGAR Á VEF NORÐURLJÓSA SEPTEMBER 2009