

Aðalskipulag Norðurljó 2009-2029

Áfangaskýrsla 2

Auðugt umhverfi og sterk ímynd

Drög til kynningar á vef Norðurljó

September 2009

ATA



DRÖG TIL KYNNINGAR Á VEF NORÐURÞINGS SEPTEMBER 2009



Efnisyfirlit

1	Formáli	1	4	Fjölbreytt búsetulandslag í dreifbýli	13
1.1	Bakgrunnur og efni áfangaskýrslunnar	1	4.1	Fjölbreytni landslags og verðmæt svæði	13
1.2	Næstu skref	2	4.2	Menningarlandslag og menningarminjar	20
2	Heilbrigð vistkerfi	3	4.3	Byggð og vegir	21
2.1	Varnir gegn mengun vatns	3	4.4	Hefðbundnar nytjar	22
2.2	Loftgæði og loftslagsbreytingar	4	4.5	Skógrækt	23
2.3	Verndun líffræðilegrar fjölbreytni	5	4.6	Landgræðsla	25
2.4	Umgengni, umhirða og vistvænn lífsstíll	6	5	Vandað skipulag og sterk bæjarmynd í þéttbýli	27
3	Sjálfbær auðlindanýting	7	5.1	Gönguvæn og aðlaðandi byggð	27
3.1	Neysluvatn	7	5.2	Virðing fyrir náttúru og menningararfi	27
3.2	Nýting fallvatna	9	5.3	Fjölbreytt og aðgengileg útivistarsvæði	28
3.3	Jarðhiti og jarðgas	10			
3.4	Jarðefni	11			

1 Formáli



1.1 Bakgrunnur og efni áfangaskýrslunnar

Í yfirstandandi aðalskipulagsgerð fyrir Norðurþing hafa verið settir fram 16 leiðarvísar fyrir viðfangsefni aðalskipulagsins sem eru flokkaðir undir þrjú meginmarkmið. Meginmarkmiðin varða I. Atvinnulíf og grunngerð, II. Fræðslu-, menningar- og velferðarmál og III. Umhverfismótun og auðlindanýtingu:

I. Góð afkoma og örugg grunngerð

- I.1 Nýr hornsteinn
- I.2 Þingeysk matvælaframleiðsla
- I.3 Framsækin ferðaþjónusta
- I.4 Vaxandi sérþekking
- I.5 Öruggar samgöngur
- I.6 Góð þjónustukerfi

II. Fjölbreyttur lífsstíll og sameiginleg velferð

- II.1 Fjölbreytt íbúðarhúsnæði
- II.2 Skapandi skólastarfsemi
- II.3 Fyrirmyndar tómstundaaðstaða
- II.4 Litríkt menningarlíf
- II.5 Traust velferðarþjónusta
- II.6 Vönduð stjórnsýsla

III. Auðugt umhverfi og sterk ímynd

- III.1 Heilbrigð vistkerfi
- III.2 Sjálfbær auðlindanýting
- III.3 Fjölbreytt landslag í dreifbýli
- III.4 Vönduð bæjarmynd í þéttbýli

Nánar er gerð grein fyrir meginmarkmiðum og leiðarvísam í áfangaskýrslu 1, Meginforsendur, framtíðarsýn og meginmarkmið sem birt var á vef Norðurþings í febrúar 2009 að undangenginni umfjöllun allra fastanefnda sveitarfélagsins.

Eftirfarandi áfangaskýrsla eru fyrstu drög að stefnu um leiðarvísa sem varða meginmarkmið um auðugt umhverfi í Norðurþingi og sterka ímynd sveitarfélagsins. Í skýrslunni er sett fram stefna um umgengni við vistkerfi, nýtingu auðlinda, verndun náttúru og minja og verndun og mótun landslags í dreifbýli og bæjarmyndar í þéttbýli.

Sett eru fram markmið fyrir hvern leiðarvísi og síðan sett fram stefna á grundvelli þeirra. Stefnunni er síðan frekar fylgt eftir með útfærslu landnotkunar á sveitarfélagsuppdrætti og setningu skipulagsákvæða fyrir einstök svæði í dreifbýli og þéttbýli, sbr. kafla XX og XX.

Þessi áfangaskýrsla byggir m.a. á áfangaskýrslu 2.3, Fjölbreytt landslag í sveitum, sem birt var á vef Norðurlþings í febrúar 2009 að undangenginni umfjöllun skipulags- og byggingarnefndar. Sú áfangaskýrsla var til umfjöllunar á íbúafundi um skipulag í dreifbýli sem haldinn var í Skúlagarði í lok febrúar 2009. Skipulagsákvæði fyrir einstök svæði í dreifbýli hafa verið í mótun samhliða vinnslu þeirra tillagna að stefnu sem settar eru fram í þessari skýrslu.

1.2 Næstu skref

Efni þessarar skýrslu var til umfjöllunar hjá skipulags- og byggingarnefnd í apríl, maí og september 2009. Að aflokinni þeirri umfjöllun voru drögin unnin frekar og þau eru nú kynnt á vef Norðurlþings og íbúum gefinn kostur á að senda inn athugasemdir og ábendingar.

ATH! Tilvísanir í kaflanúmer (sumstaðar skrifað X eða XX) eru með gráu lettri en rétt kaflanúmer á eftir að yfirfara og færa inn þegar allar áfangaskýrslur verða settir saman í eitt skjal. Þá endurnúmerast kaflar sbr. efnisyfirlit í áfangaskýrslu 1.

2 Heilbrigð vistkerfi

Markmið

- 2.1 Ástand yfirborðsvatns og grunnvatns er mjög gott.
- 2.2 Lágmarksáhrif eru af athöfnum manna á loftgæði og loftslagsbreytingar.
- 2.3 Líffræðileg fjölbreytni er mikil.
- 2.4 Vistvænn lífsstill og virðing fyrir náttúru einkennir umgengni um land og umhirðu mannvirkja.

2.1 Varnir gegn mengun vatns

Flokkun yfirborðsvatns: Lokið verði ástandsflokkun yfirborðsvatns og sett fram langtíamarkmið fyrir ástand vatns í samræmi við reglugerð 796/1999 um varnir gegn mengun vatns. Landnotkun, mannvirkjagerð og starfsemi verði hagað þannig að gæði yfirborðsvatns versni ekki og unnið verði að því að bæta vatnsgæði þar sem þess er þörf. Eftirlit með ástandi yfirborðsvatns verði eftl og komi í veg fyrir mengun þess.

Grunnvatn: Grunnvatn haldist ómengað, sjá einnig kafla 3.1 um neysluvatn.

Veidiár: Vistkerfi veiðiaá verði ekki raskað, þ.m.t. Ormarsá við Raufarhöfn, Deildará á Melrakkaslétu, Brunná í Öxarfirði, Litlaá í Kelduhverfi og Mýrarkvísl og Laxá í Reykjahverfi.

Atvinnustarfsemi: Fiskeldi og önnur atvinnustarfsemi verði með þeim hætti að strandsjór mengist ekki. Unnið verði að því að lágmarka áburðanotkun sem getur skaðað vistkerfi vatna og áa, einkum við Laxá.

Frárennsli: Komið verði í veg fyrir mengun frá fráveitu. Dregið verði úr losun óæskilegra efna í fráveitur og frágangur rotþróa og fráveitumál í dreifbýli uppfylli kröfur í lögum og reglugerðum. Gerð verði áætlun um úrbætur á ástandi frárennismála frá fjósum þannig að hægt sé að koma í veg fyrir að mengandi efni berist í vatn.

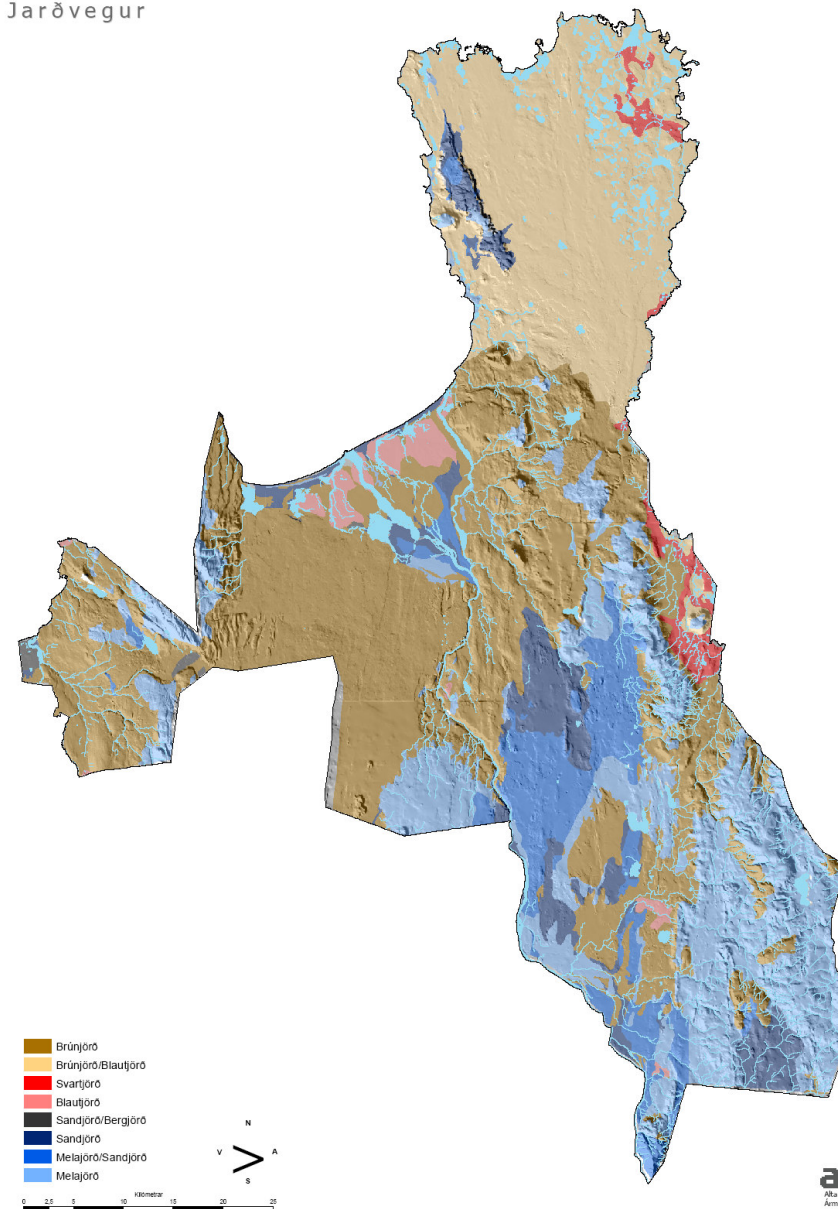
Vargfugl og meindýr: Úttekt verði gerð á þeim stöðum innan sveitarfélagsins þar sem vargfugl kemst í æti til þess að finna út hvar úrbóta er þörf á frágangi mannvirkja með tilliti til meindýra og til að lágmarka aðgengi að æti fyrir meindýr. Gerðar verði ráðstafanir þannig að viðkomandi rekstraraðilar fari að lögum og reglum sem þetta varða.

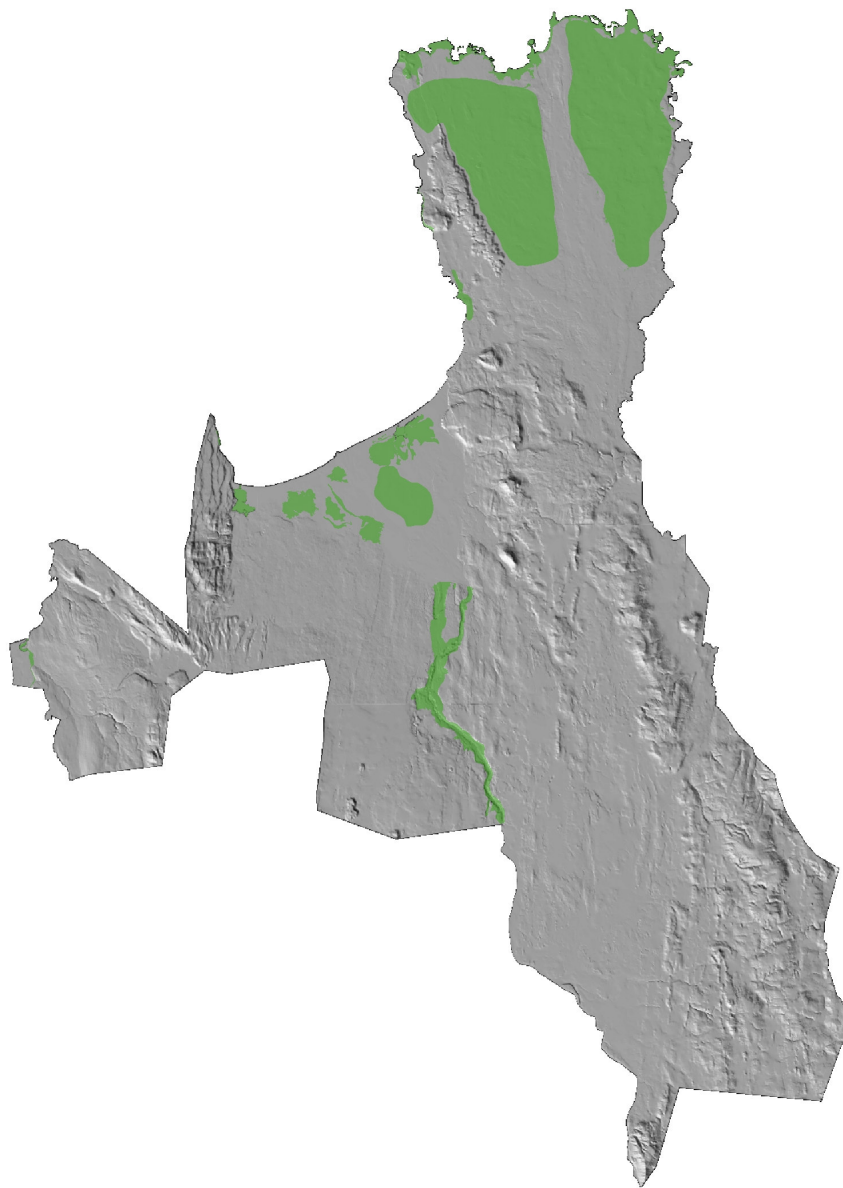
2.2 Loftgæði og loftslagsbreytingar

Hreint loft: Loftmengun verði innan viðmiðunarmarka og dregið verði úr losun gróðurhúsalofttegunda eins og kostur er. Reglulegar mælingar verði á loftmengun á völdum stöðum í sveitarfélaginu. Slík vöktun er nauðsynleg í tengslum við nýja sorpbrennslu og einnig fyrirhugaða stóriðju. Svifryksmengun verði metin á völdum stöðum í tengslum við vaxandi bílaumferð.

Binding gróðurhúsalofttegunda: Forðast skal að skerða eða raska svæðum sem þegar binda umtalsvert magn af koltvísýringi, s.s. votlendi og svæði þar sem svartjörð er að finna. Forðast skal að skerða birkiskóga og leitast skal við að endurheimta náttúrulega birkiskóga þar sem því verður viðkomið. Skógrækt og landgræðsla í dreifbýli verði aukin sem tekur mið af stefnu um náttúru, landslag og minjar sbr. 4. kafla. Trjárækt í þéttbýli verði aukin m.a. til að auka upptöku mengunarefna frá akandi umferð, um leið og skjól er skapað og dregið er eru snjósofnun.

Skipulag samgangna og landnotkunar: Ný íbúðarbyggð ótengd búskap verði fyrst og fremst í þéttbýli þannig að akstur milli staða og þar með útblástur koltvísýrings verði lágmarkaður. Skipulagi þéttbýlis verði hagað þannig að umhverfi hvetji til göngu frekar en aksturs, sbr. kafla XX um skipulagsákvæði í þéttbýli.





Búsvæði með verndargildi

2.3 Verndun líffræðilegrar fjölbreytni

Lykilvistkerfi: Líffræðilegri fjölbreytni verði viðhaldið með því að skilgreina lykilvistkerfi Íslands eins og votlendi og birkiskóga og önnur mikilvæg búsvæði fugla og svæði þar sem fjölbreytni lífríkis er mikil sem hverfisverndarsvæði, sjá nánar kafla 4.1 og 4.2 um landslag, náttúru og minjar og kafla XX um hverfisverndarsvæði.

Votlendi: Forðast skal að raska votlendi og vatnasvæðum sem kostur er. Votlendi verði endurheimt þar sem því verður við komið, en það er einkum þar sem land hefur verið ræst fram, sbr. kort í kafla 4.4. Ef nauðsynlegt reynist að raska votlendum ber framkvæmdaraðila að endurheimta votlendi af sömu stærð.

Birkiskógar: Forðast skal að raska birkiskógi og unnið verði að endurheimt náttúrulegs birkiskógar þar sem unnt er.

- Við endurheimtina verði lögð áhersla á stór, samfelld svæði. Leitast verði við að nota íslenskt birki við skógrækt, a.m.k. við skógarjaðra.
- Sjá einnig stefnu um skóglendi Öxarfjarðar og Kelduhverfis í kafla 4.1.3 um verðmæt svæði á svæðisvísu og skipulagsákvæði fyrir hverfisverndarsvæði nr. Hv11.

Fuglasvæði: Tekið verði sérstakt tillit til fuglasvæða við framkvæmdir í sveitarfélaginu þar sem fuglar eru mest einkennandi fyrir lífríki svæðisins.

- Ef reist verður stóriðja í Bakkamýri þarf að gæta þess sérstaklega að framkvæmdir skaði ekki lífsskilyrði fugla í Bakkafjöru. Til þess að vinna á móti skerðingu fuglaríks votlendis í mýrinni mun sveitarfélagið beita sér fyrir endurheimt votlendis annars staðar.
- Komið verði á griðlandi fyrir rjúpur. Lagt er til að griðsvæði rjúpu innan lands Húsavíkur afmarkist af fjallsafleggjara upp í topp Húsavíkurfjalls og þaðan með skriðubrúnum suður fyrir Botnsvatn í núverandi rafmagnsgirðingu. Þaðan fylgdi svæðið rafmagnsgirðingunni ofan í Þorvaldsstaðagil og fylgdi síðan Vesturbrún gilsins að Katlavegi sem það afmarkaðist af niður að þjóðvegi. Fjallshólar yrðu undanteknir þessu svæði.

Minkur: Við varnir gegn mink innan sveitarfélagsins verður lögð sérstök áhersla á að verja lífrík votlendissvæði.

Viðbrögð við umhverfisslysum eða óhöppum þarf að undirbúa til að koma í veg fyrir afdrifarík áhrif. Sérstök áhersla skal lögð á Húsavíkurhöfn og brýr við Laxá og Mýrarkvísl.

2.4 Umgengni, umhirða og vistvænn lífsstíll

Ásýnd sveitarfélagsins verði snýrtileg.

- Ruslatunnum við gangstéttir og stíga í þéttbýli og á opnum svæðum verði fjölgað.
- Girðingar sem hættar eru að þjóna tilgangi sínum í dreifbýli verði fjarlægðar, t.d. sem samstarfsverkefni milli bænda og sveitarfélags.
- Ákvörðun verði tekin um framtíð ýmissa mannvirkja í sveitarfélaginu sem eru í lélegu ásigkomulagi, hvort þau skuli friða, byggja upp eða rífa. Framkvæmdir verði í samræmi við ákvarðanir.

Meindýravarnir: Notkun eiturs við meindýravarnir verði takmörkuð eins og kostur er og garðaeigendur fræddir um kosti og galla þess að nota eitur í gördum og þeim kynnt notkun lífrænna varna.

Förgun úrgangs: Gengið verði frá urðunarstað sláturúrgangs í landi Saltvíkur á viðunandi hátt. Mótuð verði stefna varðandi brotajárn og gömul/ónýt tæki og henni fylgt eftir með kynningu fyrir íbúa.

Lífshættir: Íbúar verði hvattir til að taka upp vistvænan lífsstíl.

- Hvatt verði til þátttöku í verkefninu „Vistvernd í verki“ sem er alþjóðlegt umhverfisverkefni fyrir heimili.

3 Sjálfbær auðlindanýting

Markmið

- 3.1 Góð gæði neysluvatns eru tryggð og staðinn er vörður um vatnsauðlindir sem nýta má í framtíðinni.**
- 3.2 Fallvötn eru virkjuð með sjálfbærum hætti og lágmarksáhrifum á lífríki og landslag.**
- 3.3 Jarðhiti er nýttur með sjálfbærum hætti og lágmarksáhrifum á lífríki og landslag.**
- 3.4 Vel er staðið að vinnslu jarðefna.**

3.1 Neysluvatn

Gæði: Neysluvatn sé hreint og ómengað.

- Landnotkun og mannvirkjagerð sé hagað þannig að vatnsból skaðist ekki.
- Vatnsverndarsvæði umhverfis vatnsból þéttbýlisstaðanna eru fest í aðalskipulaginu og gilda þar þær reglur sem settar eru í samþykkt um svæðin á grundvelli reglugerðar nr. 796/1999 m. s. br. um varnir gegn mengun vatns. Sjá einnig kafla XX, XX og XX varðandi reglur sem gilda á vatnsverndarsvæðum í dreifbýli og þéttbýli.
- Eftirlit með ástandi neysluvatns skal eftt.

Framtíðarauðlindir: Komið skal í veg fyrir að ferskvatnsauðlindir sem gætu nýst í framtíðinni skaðist. Kannaðir verði möguleikar til að nýta þær auðlindir á sjálfbæran hátt til atvinnusköpunar. Eftirfarandi ferskvatnssuppsprettur njóti verndar og þess verði gætt að landnotkun og framkvæmdir á svæðum umhverfis þær rýri ekki gæði vatns og möguleika til framtíðarnýtingar. Unnið verði að því að skilgreina mörk verndarsvæða umhverfis uppsprettur og sett verði tilheyrandi ákvæði í kjölfarið sem fest verði í aðalskipulagi, annað hvort með afmörkun vatnsverndarsvæða eða hverfisverndarsvæða.

- Reykjahverfi: Ferskvatnssuppsprettur í Skógaá, Þverá og Helgá.
- Nágrenni Húsavíkur: Ferskvatnssuppsprettur í Þorvaldsstaðaá, Bakkaá, Reyðarábotnum og mýrum við Kaldbak og Traðargerði.
- Kelduhverfi og Öxarfjörður: Lindasvæði á Þeistareykjasprungubeltinu (Fjöll-Nesgjá og Sultir-Lón); á Kröflusprungubeltinu (Holubjörg, Litlaá, Lyngás-Skjálftavatn, Skógar) og á Fremrinámasprungubelti (Landsá, Vaðkotsá, Smjörhóll/Tungá, Brunná, Gilsbakkaá, Skeggjastaðaá, Þverá, Núpsmýri, Naustaá, Valþjófsstaðaá, Presthólhraun, Þúfugerðisá, Klapparós, Snartarstaðaá).
- Melrakkaslétta: Blikalón og fjörurennsli í Straumfjöru.

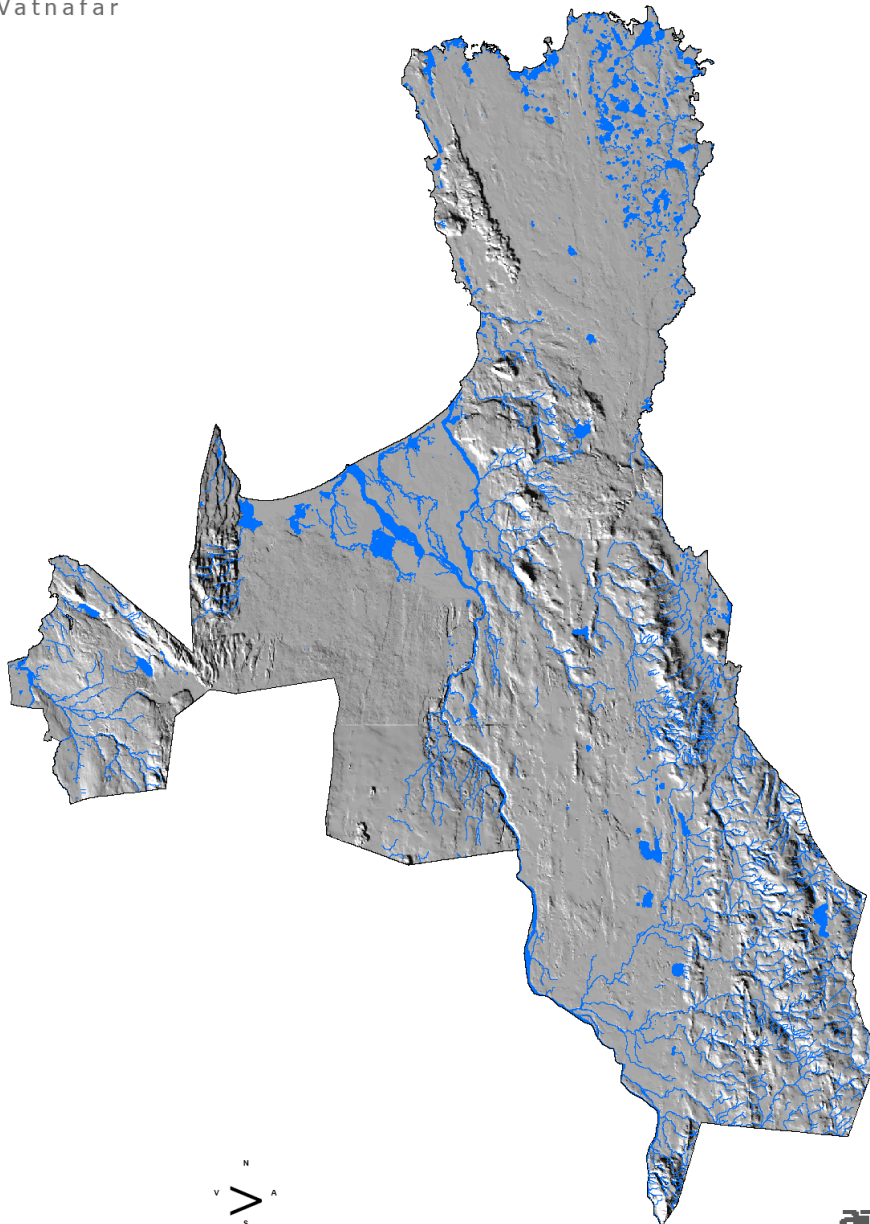
Nýting grunnvatns: Komi fram tillögur að nýtingu vatns á ofangreindum svæðum fyrir byggð eða atvinnulíf þarf að gera grein fyrir áhrifum nýtingarinnar á umhverfi og samfélag og samræmi hennar við stefnu aðalskipulagsins um heilbrigð vistkerfi og náttúru, landslag og minjar, sbr. kafla XX og XX, áður en ákvörðun um að heimila nýtinguna er tekin. Framkvæmdirnar geta eftir atvikum verið háðar lögum um mat á umhverfisáhrifum framkvæmda.

- Nýting grunnvatns á landbúnaðarsvæðum og frístundabyggðarsvæðum er heimil, án þess að vatnsból og vatnsverndarsvæði séu sérstaklega afmörkuð í aðalskipulagi, að því tilskyldu að nýtingin og mannvirki henni tengd séu minniháttar, hún stangist ekki á við stefnu aðalskipulagsins um náttúru, minjar og landslag, sbr. kafla XX og XX, og neikvæð

áhrif á umhverfi og samfélag eru óveruleg. Það getur t.d. átt við nýtingu fyrir nokkur frístundahús eða íbúðarhús.

- Sé nýtingin og tengd mannvirki í tengslum við atvinnurekstur þarf að afmarka vatnsból og vatnsverndarsvæði umhverfis það og gera grein fyrir svæðunum og nýtingu vatnsins í aðalskipulagi.

Norðurþing
Vatnafar



3.2 Nýting fallvatna

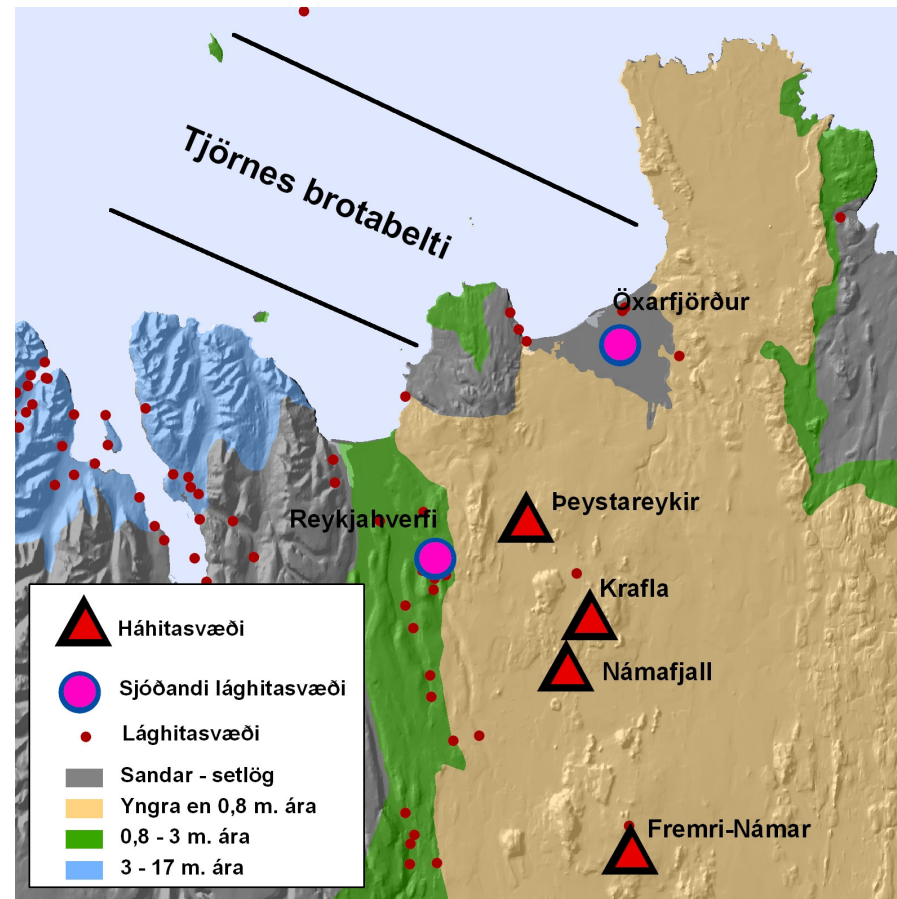
Rannsóknir og orkuvinnsla: Stefnt er að könnun á möguleikum í virkjun fallvatna í sveitarfélaginu með sjálfbæra nýtingu til atvinnusköpunar í huga. Komi fram tillögur að rannsóknum og/eða nýtingu fallvatna þarf að gera grein fyrir áhrifum rannsókna/nýtingarinnar á umhverfi og samfélag og samræmi við stefnu aðalskipulagsins um heilbrigð vistkerfi og náttúru, landslag og minjar, sbr. kafla 2 og 4, áður en ákvörðun um að heimila nýtinguna er tekin. Framkvæmdirnar valdi lágmarks álagi á náttúruna. Í öllum tilvikum skal fara með ákvörðunina sem breytingu á aðalskipulagi og afmarka iðnaðarsvæði þar sem rannsóknir og/eða orkuvinnsla er fyrirhuguð. Framkvæmdirnar geta eftir atvikum verið háðar lögum um mat á umhverfisáhrifum framkvæmda.

Heimarafstöðvar: Íbúar í dreifbýli verði hvattir til að koma sér upp heimarafstöðvum að því gefnu að áhrif á náttúru og landslag verði lítil. Heimarafstöðvar sem eru minni að afl en 30kw eru heimilar á landbúnaðarsvæðum, að fengnu framkvæmdaleyfi, en stærri rafstöðvar kalla á afmörkun iðnaðarsvæðis í aðalskipulagi

Orkusparnaður: Íbúar verði fræddir um möguleika til orkusparnaðar og stofnanir sveitarfélagsins sýni gott fordæmi í þeim efnum.

3.3 Jarðhiti og jarðgas

Rannsóknir og orkuvinnsla: Stefnt er að frekari könnun á jarðhita og jarðgasi í sveitarfélaginu með sjálfbæra nýtingu til atvinnusköpunar í huga, s.s. til orkuframleiðslu, ræktunar eða annarrar atvinnustarfsemi. Komi fram tillögur um rannsóknir og/eða nýtingu jarðhita eða jarðgass fyrir byggð eða atvinnulíf þarf að gera grein fyrir áhrifum nýtingarinnar á umhverfi og samfélag og samræmi hennar við stefnu aðalskipulagsins um heilbrigð vistkerfi og náttúru, landslag og minjar, sbr. kafla 2 og 4, áður en ákvörðun um að heimila framkvæmdirnar eru teknar. Í öllum tilvikum skal fara með ákvörðunina sem breytingu á aðalskipulagi og afmarka iðnaðarsvæði þar sem rannsóknir og/eða orkuvinnsla er fyrirhuguð. Framkvæmdirnar geta eftir atvikum verið háðar lögum um mat á umhverfisáhrifum framkvæmda.



Einfaldað jarðfræðikort sem sýnir dreifingu jarðhita. (Byggt á korti í skýrslu Hrefnu Kristmannsdóttur 2008, sem er einfölduð útgáfa af korti Axels Björnssonar o.fl. 1990)

3.4 Jarðefni

Efnisnám: Efnistaka og -vinnsla valdi ekki neikvæðum áhrifum á náttúru, landslag, minjar, og útivistarsvæði. Efnisnámur skulu skynsamlega nýttar í samræmi við hugmyndafræði sjálfbærrar þróunar.

Málsmeðferð: Öll efnistaka og vinnsla fari fram með skipulegum hætti í samræmi við leyfi þar um.

- Efnistaka getur farið fram á svæðum sem skilgreind eru sem efnistökusvæði í aðalskipulaginu (sjá kafla XX um efnistökusvæði í dreifbýli og kafla XX um efnistökusvæði við Húsavík). Efnistaka á öðrum svæðum kallar á breytingu á aðalskipulagi, nema um sé að ræða sé minniháttar efnistöku eiganda eða umráðamanns eignarlands til eigin nota á svæði sem ekki fellur undir 37. gr. laga um náttúruvernd, sbr. kafla XX um landslag náttúru og minjar og XX um skipulagsákvæði fyrir náttúruverndarsvæði í dreifbýli.
- Á hverju svæði má taka efni af allt að 25.000 m² svæði eða allt að 50.000 m³. Efnistaka umfram þau mörk er tilkynningarskyld samkvæmt lögum um mat á umhverfisáhrifum og kallar á breytingu á aðalskipulagi.
- Öll efnistaka (nema minniháttar efnistaka landeiganda til eigin nota) er háð framkvæmdaleyfi sveitarstjórnar og skal liggja fyrir áætlun um efnistöku þegar framkvæmdaleyfi er gefið út, sbr. ákvæði náttúruverndarlaga. Einnig er efnistaka eftir atvikum háð ákvæðum laga um mat á umhverfisáhrifum framkvæmda og þarf þá að meta umhverfisáhrif hennar áður en hægt er að veita framkvæmdaleyfi. Norðurþing veitir framkvæmdaleyfi til efnistöku og annast eftirlit með framfylgd þeirra í samræmi við ákvæði skipulags- og byggingarlaga.
- Í umsókn um framkvæmdaleyfi til efnistöku skal ávallt gera grein fyrir allri efnistöku (flatarmáli og rúmmáli) sem til greina kemur af hálfu umsækjanda á viðkomandi svæði til næstu tveggja ára hið skemmsta.
- Efnistökuframkvæmdir eru eftir atvikum matsskyldar eða tilkynningarskyldar skv. lögum um mat á umhverfisáhrifum, háð stærð svæða og umfangi efnistöku. Í aðalskipulagi þessu er gengið út frá að mat á stærð og umfangi efnistökuframkvæmda í því tilliti miði við stærð svæðis og umfang efnistöku eins og hún er á hverju tíma skilgreind í framkvæmdaleyfisumsókn um a.m.k. tveggja ára efnistökuframkvæmd.
- Almennt er ekki gert ráð fyrir að efnistaka kalli á gerð deiliskipulags, heldur sé unnt að gera fullnægjandi grein fyrir efnistökuframkvæmdum í framkvæmdaleyfisgögnum á grundvelli aðalskipulags. Skipulags- og bygginganefnd skal kynna umsóknir um framkvæmdaleyfi til efnistöku úr árfarvegum og sjó (þ.e. á svæðum sem ekki eru sérstaklega auðkennd sem efnistökusvæði í aðalskipulaginu) fyrir forsvarsaðilum aðliggjandi landa og veiðifélagi viðkomandi ár ef hún telur að þeir hafi hagsmuna að gæta



varðandi framkvæmdirnar. Slíkar framkvæmdir skulu jafnframt kynntar lax- og silungsveiðisviði Fiskistofu.

- Í framkvæmdaleyfisumsókn vegna efnistöku skal gera grein fyrir stærð og staðsetningu efnistökusvæðis og aðkomu að því og hvað til greina kemur að taka mikið efni á svæðinu horft til a.m.k. tveggja ára. Jafnframt skal greina frá landslagi og gróðri á svæðinu og hvernig fyrirhugað er að standa að framkvæmdum (s.s. um lagersvæði efnis) og frágangi (s.s. landmótun og sáningu) á meðan á vinnslu stendur og eftir að vinnslu lýkur. Við upphaf efnistöku skal ganga frá gróðri og efsta hluta jarðvegs námasvæðis á þann hátt að auðvelt verði að jafna honum aftur yfir efnistökusvæði. Að loknum vinnslutíma skal ganga snyrtilega frá efnistökusvæði þannig að sem best falli að umhverfi.

4 Fjölbreytt búsetulandslag í dreifbýli

Markmið

- 4.1 Fjölbreytni og einkennum landslags er viðhaldið og verðmæt svæði njóta verndar.
- 4.2 Virðing er borin fyrir þeim menningararfi sem felst í fornleifum, búsetulandslagi og byggingum.
- 4.3 Byggðarþróun og vegagerð miðar að eflingu dreifbýlis í sátt við náttúru, landslag og minjar.
- 4.4 Aðstæður fyrir hefðbundin landbúnað eru góðar.
- 4.5 Skógrækt tekur mið af náttúrufari og einkennum landslags.
- 4.6 Land er grætt upp þar sem þörf er á.

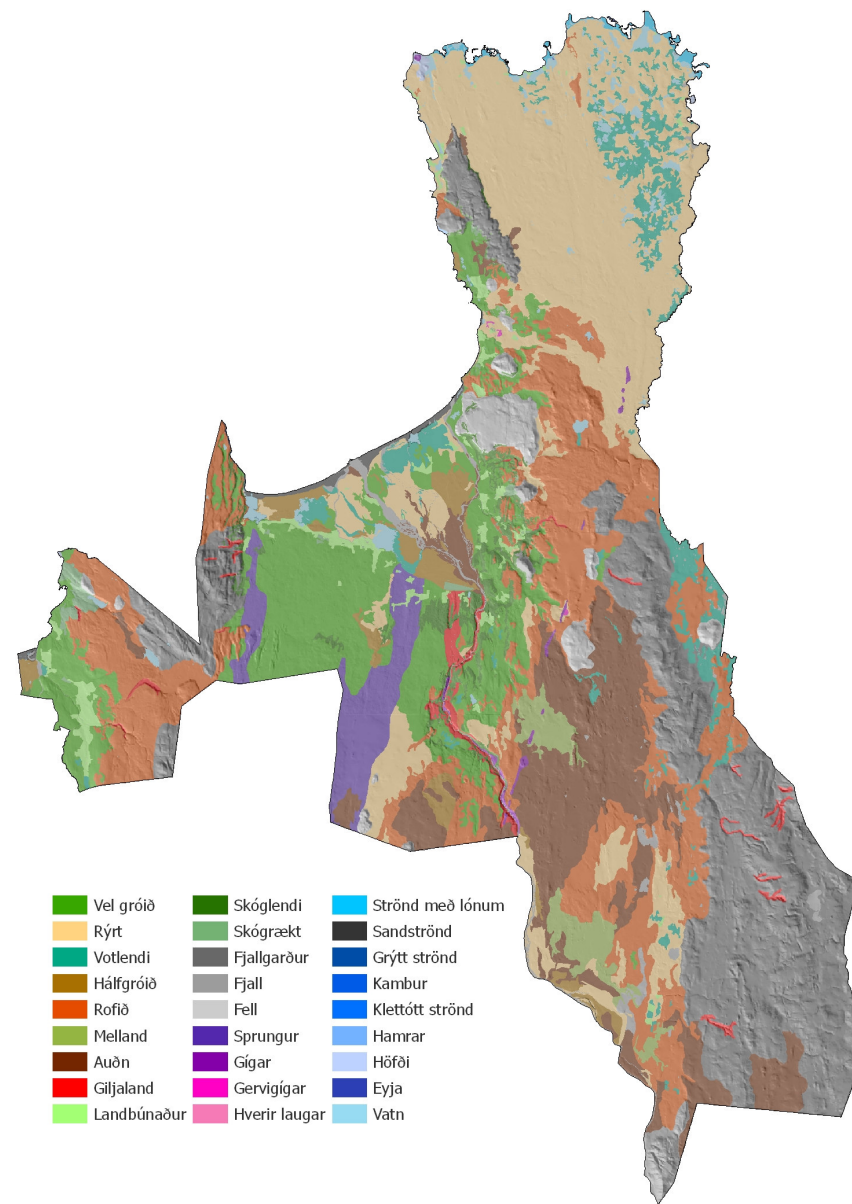
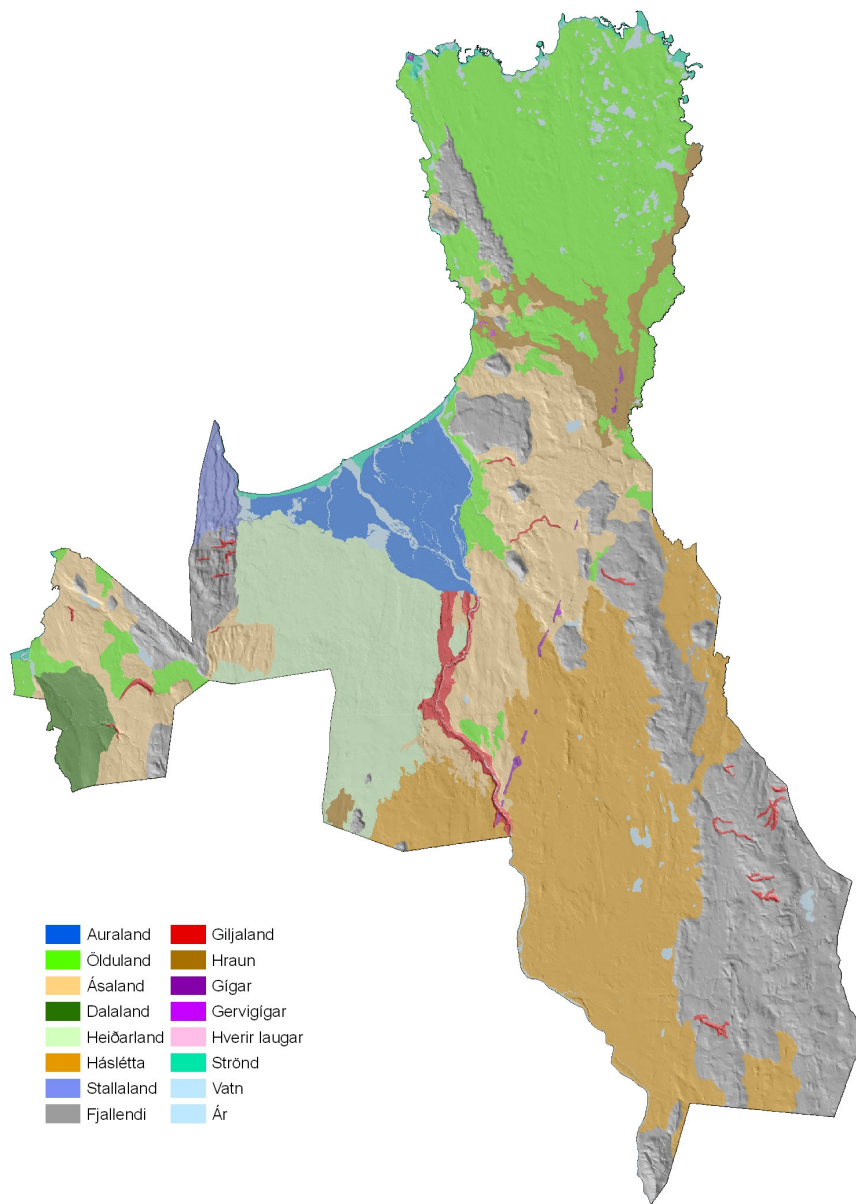
4.1 Fjölbreytni landslags og verðmæt svæði

Fjölbreytni landslags: Gæta skal þess að sú mikla fjölbreytni sem einkennir form og ásýnd landslags í Norðurþingi viðhaldist.

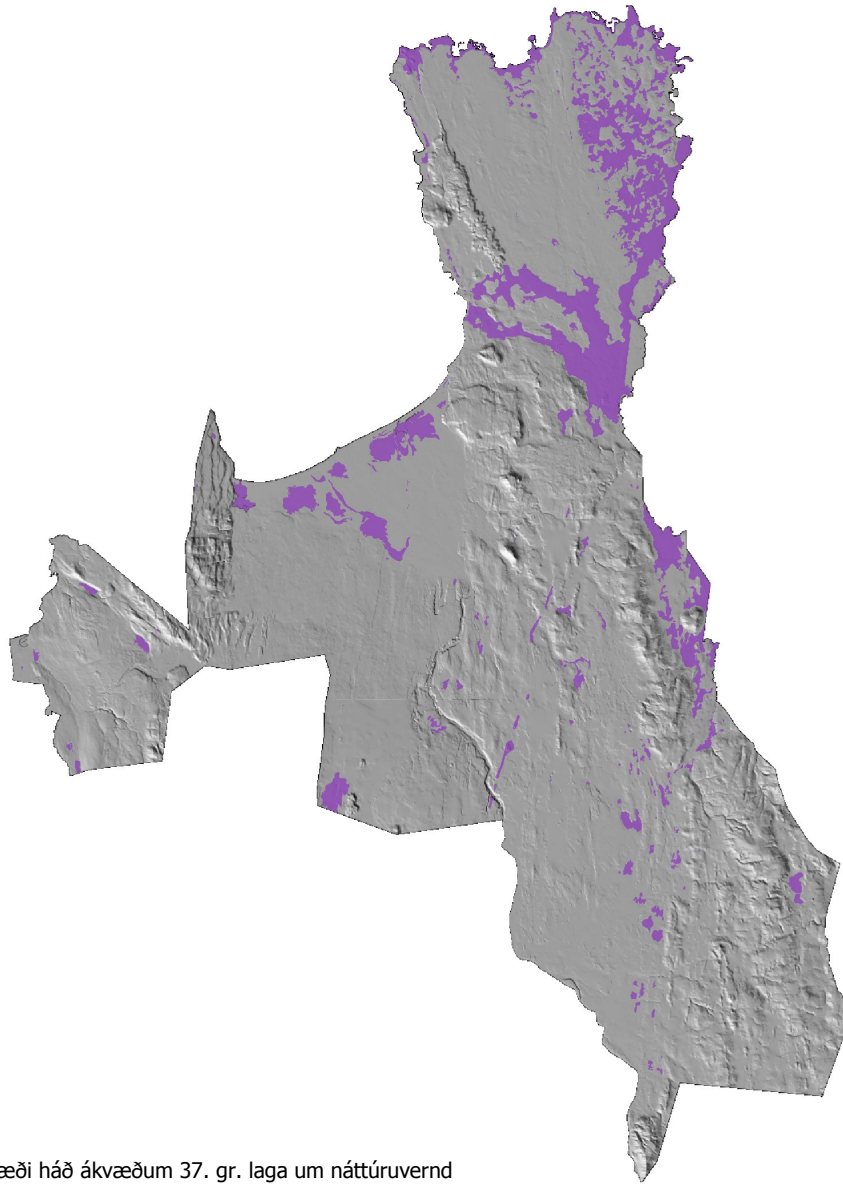
Verðmæt svæði á svæðis-, lands- eða heimsvísu: Svæði sem hafa sérstakt verðmæti á heims-, lands- eða svæðisvísu skulu njóta verndar þannig að vistfræðilegt, jarðsögulegt, menningarlegt og sjónrænt gildi þeirra skaðist ekki og að áfram sé hægt að upplifa fegurð þeirra og fjölbreytni. Nánari stefna fyrir þessi svæði er sett fram í köflum 4.1.1, 4.1.2 og 4.1.3 og í kafla XX um hverfisverndarsvæði.

Aðgengi almennings: Tryggt verði gott aðgengi fyrir alla til helstu verðmætra svæða og stígar verði lagðir og leiðir merktar í samvinnu við landeigendur og aðra hagsmunahópa.

Fræðsla: Stuðlað verði að kynningu og fræðslu um verðmæti landslags og náttúru sveitarfélagsins og á möguleikum til útivistar og eflingar ferðaþjónustu.



Landslagsheildir í Norðurland eystra

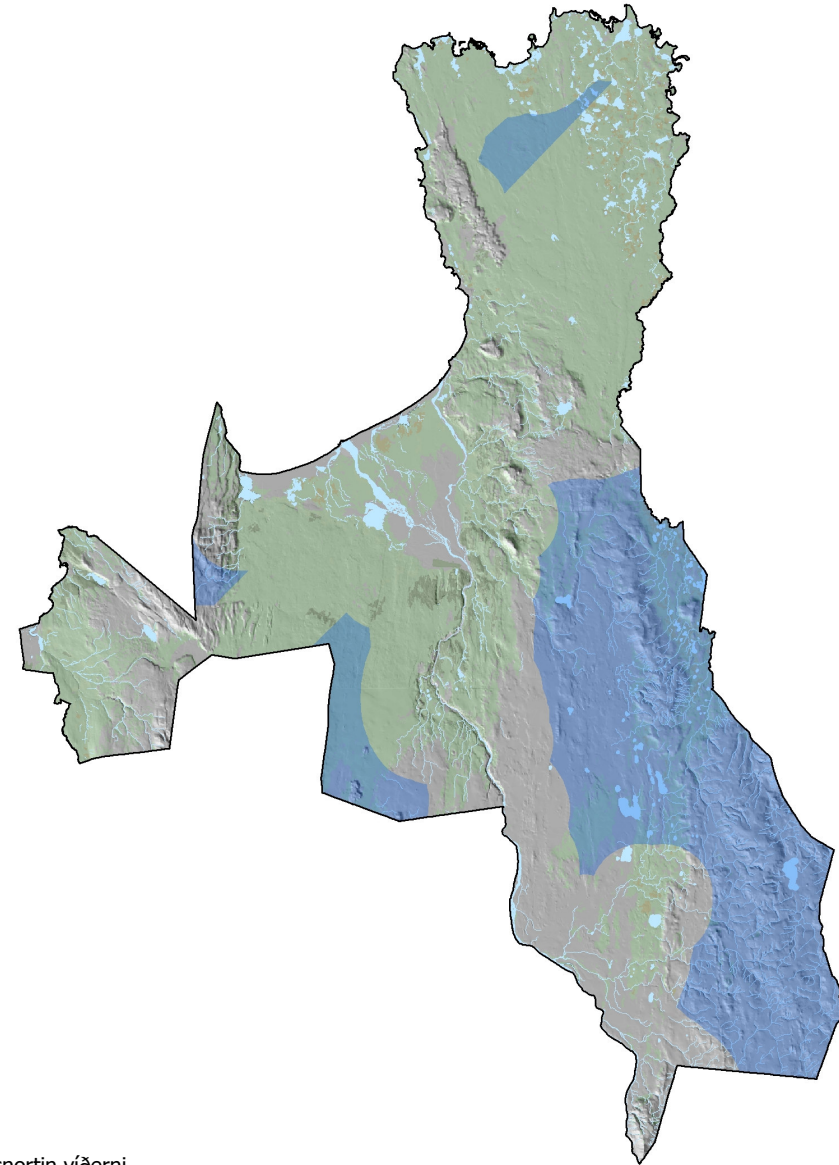


Verðmæt vistkerfi og landslagsgerðir: Í samræmi við 37. grein laga um náttúruvernd skal forðast að raska eftirtöldum vistkerfum og landslagsgerðum, sjá einnig kort í kafla XX:

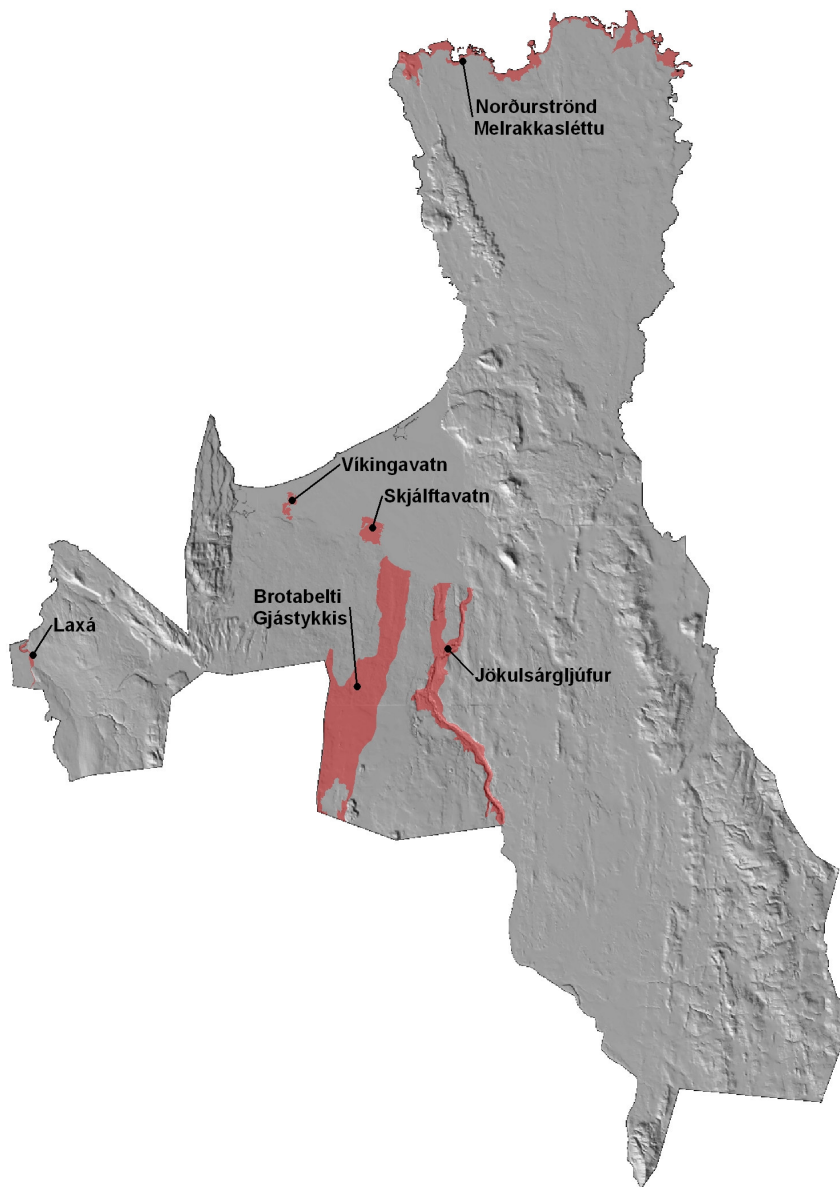
- Eldvörp, gervígígar og eldhraun.
- Stöðuvötn og tjarnir, 1000 fm að stærð eða stærri.
- Mýrar og flóar, 3 ha að stærð eða stærri.
- Fossar, hverir og aðrar heitar uppsprettur, svo og hrúður og hrúðurbreiður, 100 fm að stærð eða stærri.
- Sjávarfitjar og leirur.

Svæði háð ákvæðum 37. gr. laga um náttúruvernd

Víðerni: Forðast skal að raska ósnortnum víðernum í Norðurljósi með því að reisa þar mannvirki eða annars gæta þess að þau valdi sem minnstu raski og sjónmengun. Ósnortin víðerni eru hér skilgreind sem landsvæði þar sem ekki gætir beinna ummerkja mannsins og náttúran fær að þróast án álags vegna mannlegra umsvifa. Landsvæðið er í a.m.k. 5 km fjarlægð frá mannvirkjum og öðrum tæknilegum ummerkjum, s.s. rafhlímum, orkuverum, miðlunarlónum og þjóðvegum og er a.m.k. 25 km² að stærð eða þannig að hægt sé að njóta þar einveru og náttúrunnar án truflunar af mannvirkjum eða umferð vélknúinna farartækja á jörðu. Þessi skilgreining er í samræmi við orðskýringu á heimasíðu Umhverfisstofnunar.



Ósnortin víðerni



Verðmæt svæði á heimsvísu

4.1.1 Svæði sem eru verðmæt á heimsvísu

Verðmæt svæði á heimsvísu: Svæði sem hafa sérstakt verðmæti á heimsvísu skulu njóta verndar þannig að vistfræðilegt, jarðsögulegt, menningarlegt og sjónrænt gildi þeirra skaðist ekki og að áfram sé hægt að upplifa fegurð þeirra og fjölbreytni.

- Mannvirkjagerð verði haldið utan þessara svæða, þ.m.t. nýir slóðar. Við strönd Melrakkaslétta eru þó heimil hús í tengslum við hefðbundna nýtingu og stök frístundahús. Þau skal staðsetja og útfæra með sérstöku tilliti til einkenna landslagsins og þannig að þau skaði ekki náttúru- og menningarminjar.
- Skógrækt og efnistaka er óheimil, svo og gróðursetning innfluttra tegunda.
- Merking leiða eru heimil að því tilskyldu að það skaði ekki náttúru, landslag og minjar.
- Bílastæði og stígagerð er óheimil nema unnt sé að sýna fram á að framkvæmdir muni skaða náttúru og landslag óverulega.
- Sjá einnig kafla XX um hverfisverndarsvæði.

ATH! Eftir að skoða nánar afmörkun verndarsvæðis brotabeltis Gjástykkis í norður.

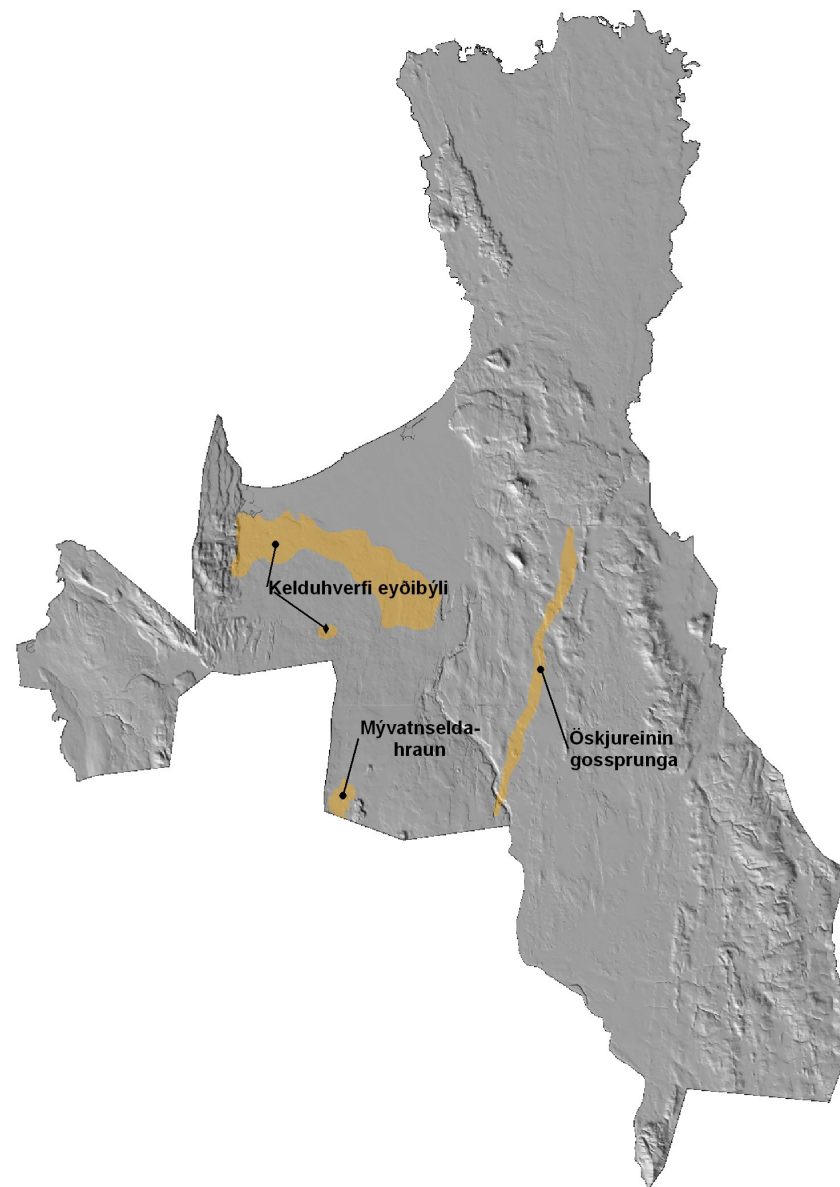
Svæði	Forsendur flokkunar sem verðmæt svæði
Norðurströnd Melrakkaslétta	Nyrsti hluti Melrakkaslétta, láglend strönd með lónum og sjávarfítjum, vötn innaf. Rauðinúpur 70 m hár, eldstöð frá ísöld með sérstökum rauðum klettamyndunum. Mikið fuglalíf, menningar- og fornminjar.
Skjálftavatn	Skjálftavatn, einstök tilurð og vel skráð.
Víkingavatn	Einstaklega fjölbreytt fuglalíf og sjaldgæfar fuglategundir.
Brotabelti Gjástykkis	Sprungusveimur og misgengi sem nær frá Gjástykki og norður á aura Jökulsá á Fjöllum. Mjög áberandi í heiðum Kelduhverfis. Mikið af sprungum mynduðum í Mývatnseldum 1975-1984.
Laxá	Neðsti hluti Laxár bæði í vel grónu landi og á melgresissandflákum út við sjó. Hluti af verndarsvæði Mývatns og Laxár.
Jökulsárgljúfur	Jökulsárgljúfur Ásbyrgi og hamfaraflóðfarvegur ofan Ásbyrgis. Einstök náttúrusmið og mikilvægt búsvæði.

4.1.2 Svæði sem eru verðmæt á landsvísu

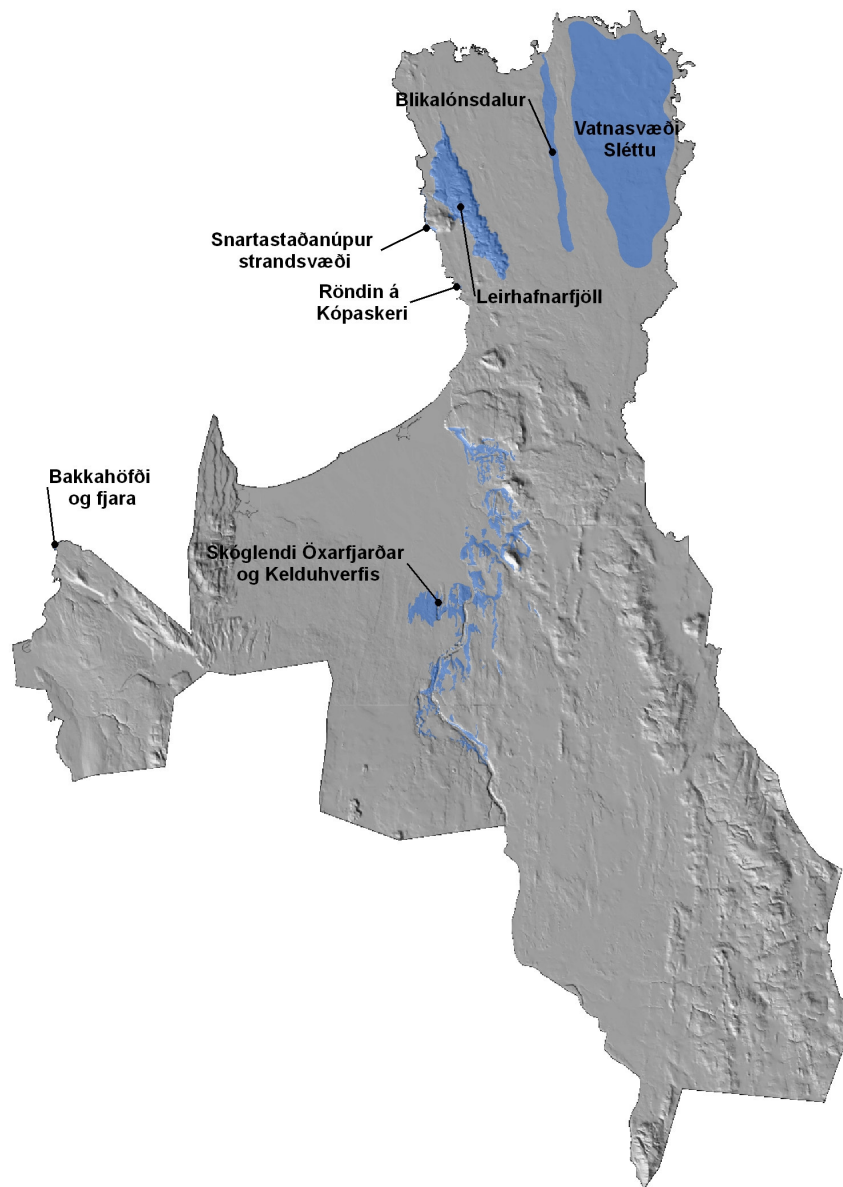
Verðmæt svæði á landsvísu: Svæði sem hafa sérstakt verðmæti á landsvísu skulu njóta verndar þannig að vistfræðilegt, jarðsögulegt, menningarlegt og sjónrænt gildi þeirra skaðist ekki og að áfram sé hægt að upplifa feegurð þeirra og fjölbreytni.

- Leitast skal við að vernda þær fornleifar og það búsetulandslag sem eyðibýli í Kelduhverfi hafa skilið eftir sig. Þess skal gætt að nýbyggingar falli vel að landslagi. Leitast skal við að leyfa gróðri að hafa náttúrulega framvindu en landeigendum er heimilt að stunda skógrækt sem tekur tillit til fornleifa, fellur vel að landslagi og samræmist almennri stefnu um skógrækt í kafla 4.5, stefnu um heilbrigð vistkerfi í 2. kafla og stefnu um menningarlandslag og menningarminjar í kafla 4.2. Efnistaka skal einungis heimil á efnistökusvæðum sem skilgreind eru í þessu aðalskipulagi.
- Öskjureininni og Mývatnseldahrauni skal ekki raska og þar er öll mannvirkjagerð óheimil að frátöldu því svæði sem skipulagt er sem orkuvinnslusvæði í Gjástykki í Svæðisskipulagi háhitasvæða í Þingeyjarsýslum 2007-2025.

Svæði	Forsendur flokkunar í verðmæt svæði
Kelduhverfi, búsetulandslag	Ein best varðveitta eyðibýlabyggð í landinu, þar sem jarðvinnsla hefur ekki raskað minjum. Einnig vel gróin og stórbýfð heiðarlönd með fjalldrapa og birkí, en rýrara syðst.
Mývatnseldahraun	Nyrsti hluti kolsvarts, nær gróðurlaus hrauns frá Mývatnseldum 1975-1984.
Öskjureinin gossprunga	Gígaröð er nær frá Dettifossi og út á Melrakasléttu, syðri hlutinn mun greinilegri, með gígum, gervígum og misgengjum í fjölbreyttu landslagi.



Verðmæt svæði á landsvísu



4.1.3 Svæði sem eru verðmæt á svæðisvísu

Verðmæt svæði á svæðisvísu: Svæði sem hafa sérstakt verðmæti á svæðisvísu skulu njóta verndar þannig að vistfræðilegt, jarðsögulegt, menningarlegt og sjónrænt gildi þeirra skaðist ekki og að áfram sé hægt að upplifa feegurð þeirra og fjölbreytni.

- Svæðunum verði haldið eins óroskuðum og unnt er og náttúrulegri framvindu leyft að ráða en heimilt er að rækta til að stöðva uppblástur. Ekki er gert ráð fyrir skógrækt og efnistöku á þessum svæðum
- Frístundabyggð í skóglendi Öxarfjarðar verði hagað þannig að hún skerði náttúrulegan birkiskóg sem minnst.

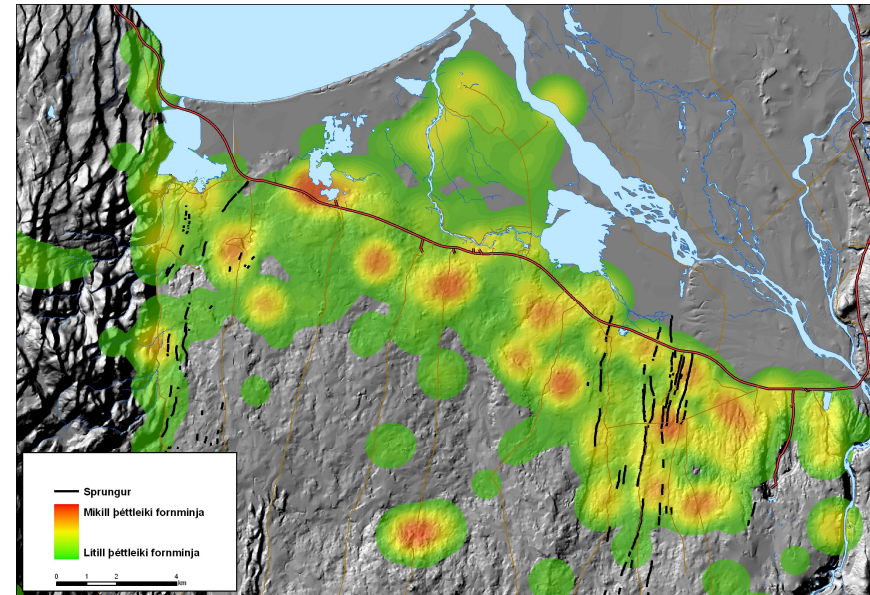
Svæði	Forsendur flokkunar í verðmæt svæði
Vatnasvæði Sléttu	Vötn og votlendi á stórum hluta Melrakkasléttu, votlendi rík af lífrænum jarðvegi.
Blikalónsdalur	Sigdalur er nær frá norðurströnd Melrakkasléttu og 20 km inn í landið.
Leirhafnarfjöll	Lítt gróin móbergshryggur þar sem m.a. eru nyrstu skógarleifar á Íslandi
Snartastaðanúpur strandsvæði	Sérkennilegar klettamyndanir og fuglabjörg vestan í Snartastaðanúpi.
Röndin á Kópaskeri	Jökulmenjar frá framrásarskeiði jökla Kópaskersskeiðinu í lok isaldar
Skóglendi Öxarfjarðar og Kelduhverfis	Eitt stærsta samfellda birkiskóglendi á Íslandi, nær allt frá Núpi og suður fyrir Hólmatungur, bæði austan og vestan Jökulsár sunnan Ássands. Reynir er nokkuð algengur í birkiskóginum sérstaklega nálægt gljúfrunum.
Bakkahöfði og fjara	Sérstakar klettamyndanir, lífríkar fjörur og sker.

Verðmæt svæði á svæðisvísu

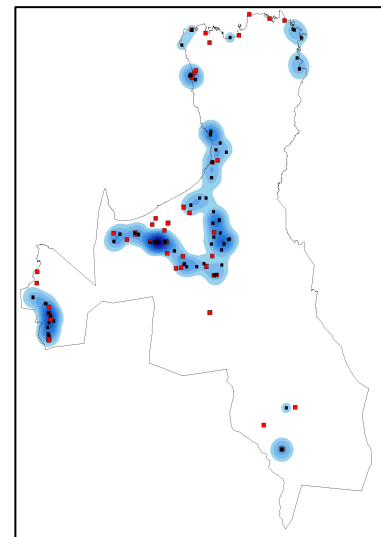
4.2 Menningarlandslag og menningarminjar

Fornleifar og búsetulandslag: Forðast skal að raska þeim menningararfi sem felst í fornleifum og gömlu verðmætu búsetulandslagi.

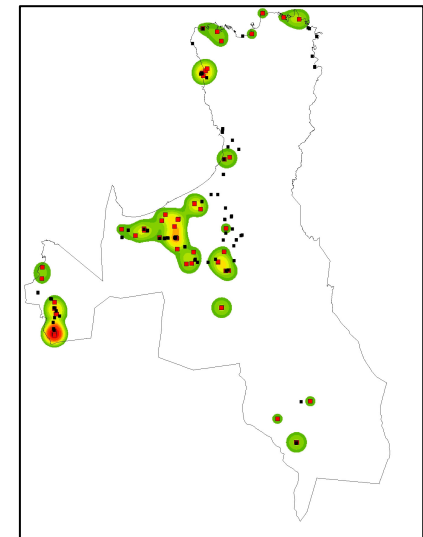
- Sjá kafla X.X um menningararf.



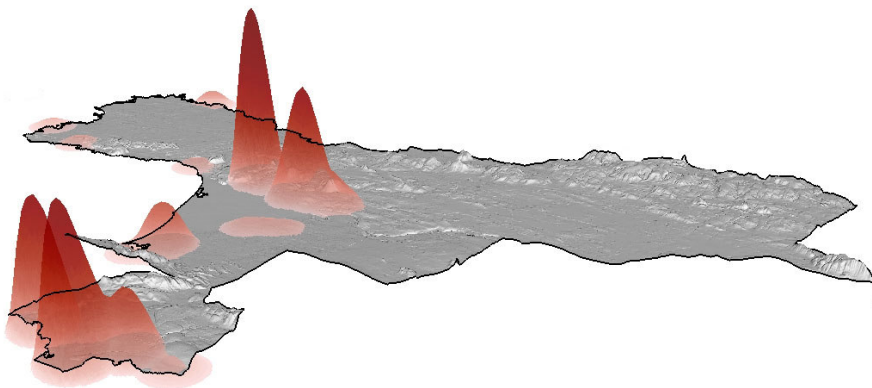
þéttleiki fornminja í Kelduhverfi



Býli sem búið er á 2009



Eyðibýli 2009



þéttleiki frístundabyggðar

4.3 Byggð og vegir

Mannvirkjagerð almennt: Öll ný mannvirki skulu taka tillit til einkenna og ásýndar þeirrar landslagsheildar sem þau verða hluti af, sbr. kafla XX um landslagsheildir. Leitast skal við að fella byggingar og vegi vel að landi og vanda allan umhverfisfrágang.

Íbúðarbyggð: Dreifbýlinu verði viðhaldið sem aðlaðandi stað til búsetu í tengslum við landbúnað og þá atvinnustarfsemi sem er í dreifbýlinu.

- Sjá kafla kafla X um fjölbreytt íbúðarhúsnæði.

Frístundabyggð: Stakir sumarbústaðir og sumarbústaðasvæði skulu falla vel að landslagi og byggðarmynstri.

- Sjá kafla X um fyrirmyndar tólmstundaaðstöðu.

Þjónustustarfsemi: Möguleikar til að sinna ferðaþjónustu í sveitum verði tryggðir.

- Sjá kafla X um framsækna ferðaþjónustu.

Önnur mannvirki tengd atvinnulífi: Búið verði þannig í haginn að atvinnutækifærum geti fjölgað í dreifibýli.

- Sjá kafla kafla X um þingeykska matvælaframleiðslu, kafla X um framsækna ferðaþjónustu, kafla X um öruggar samgöngur og kafla X um góð þjónustukerfi.

Vegir: Vegum verði vel viðhaldið og reynt verði að draga úr neikvæðum áhrifum vegaf framkvæmda á umhverfið, bæði hvað varðar staðarval og útfærslu vegar.

- Sjá kafla X um öruggar samgöngur.

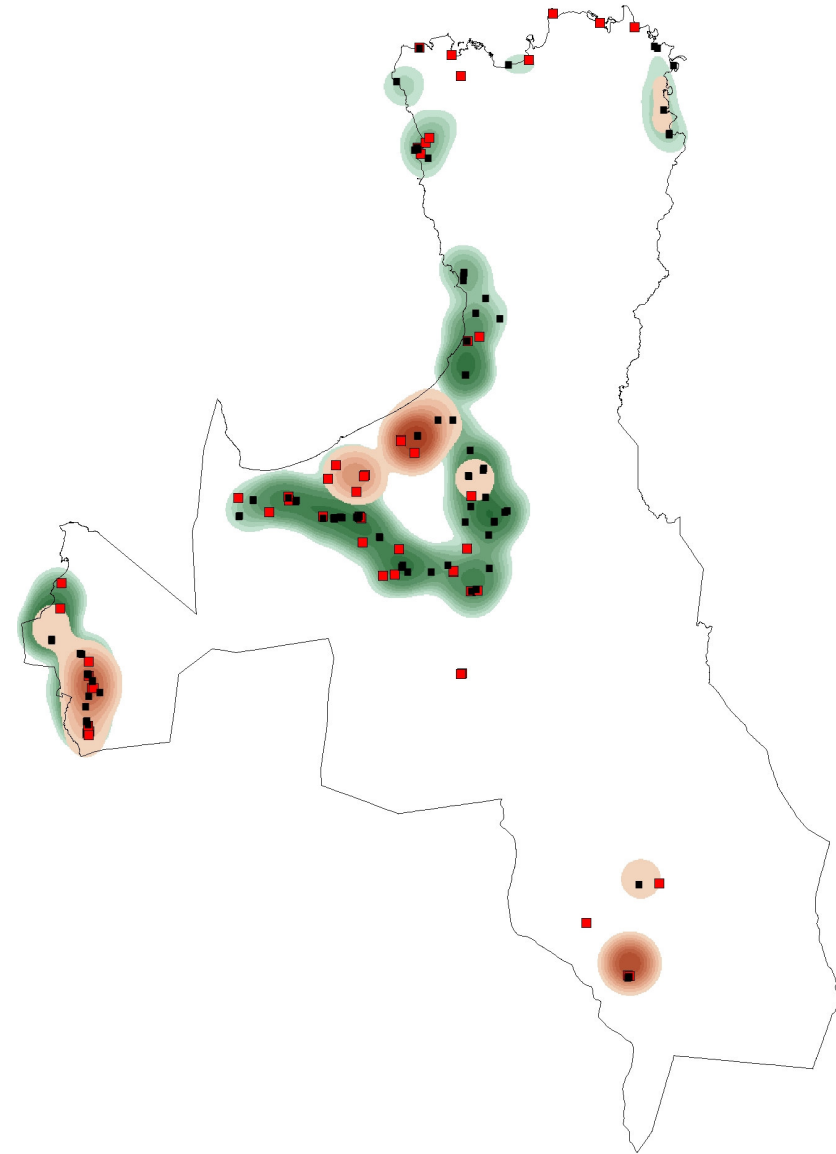
4.4 Hefðbundnar nytjar

Verðmæt landbúnaðarsvæði: Möguleikar til áframhaldandi búskapar og matvælaframleiðslu í sveitarfélaginu verði tryggðir með varðveislu góðs landbúnaðarlands.

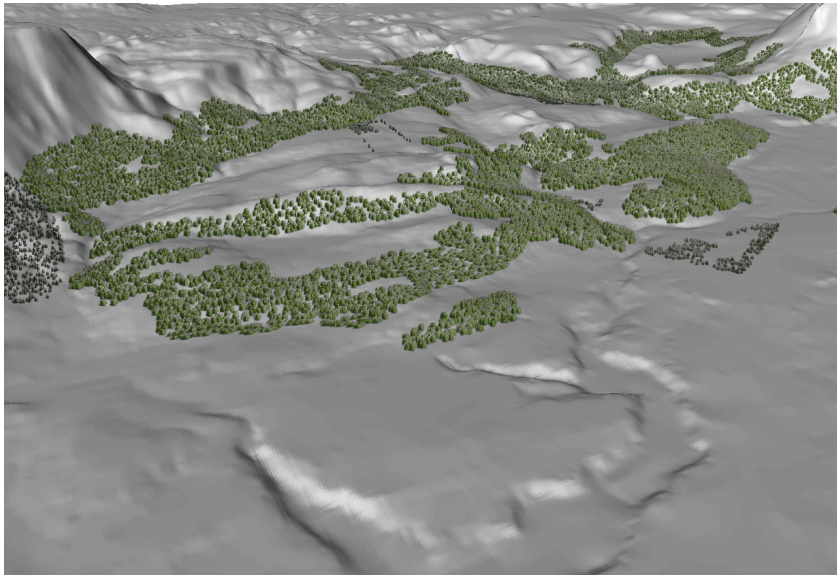
- Sjá kafla X um þingeykska matvælaframleiðslu.

Efnistaka til eigin nota: Minniháttar efnistaka landeigenda/ábúenda á bújörðum til eigin nota er heimil, enda raski hún ekki jarðmyndunum og vistkerfum sem njóta verndar skv. 37. gr. laga um náttúruvernd.

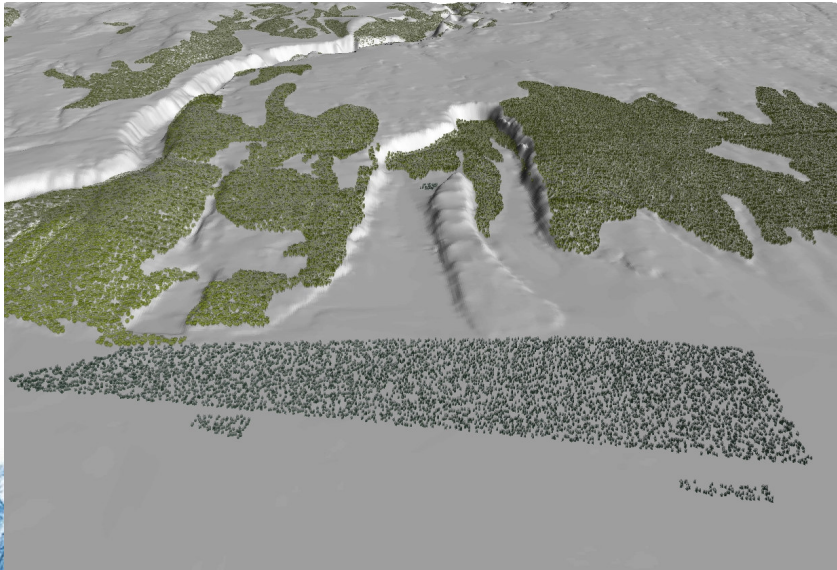
- Um alla aðra efnistöku fer skv. ákvæðum í kafla 3.4 um jarðefni og kafla XX um efnistökusvæði.



Ræktað land (grænt) og framræst land (brúnt)



Birkiskógur í Öxarfirði flæðir niður ávalar hlíðar og ýtir þannig undir einkennandi form.



Birkiskógur við Ásbyrgi og skógræktarsvæði á sandinum. Vandasamt getur verið að rækta skóg á flötu landi svo hún falli vel að landslagi.

4.5 Skógrækt

Meginmarkmið skógræktar: Skógrækt miði einkum að því að græða land, bæta landgæði, mynda skjól og bæta útivistaraðstöðu. Timburskógrækt er þó einnig heimil.

Undirbúningur skógræktar: Norðurþing hvetur þá sem hyggjast fara út í skógrækt að afla gagna sem til eru hjá Norðurþingi um einkenni náttúrufars og landslags á viðkomandi svæði. Þau gögn geta auðveldað áætlanagerð um skógræktina og stuðlað að því að hún falli sem best að náttúrufari, landslagi og minjum., sbr. 33. gr. laga um náttúruvernd og stefnu í köflum 3, 4.1 og 4.2.

Málsmeðferð við skógrækt: Öll skógrækt skal vera í samræmi við stefnu sem kemur fram í þessum kafla og öðrum viðeigandi köflum þessa aðalskipulags, sbr. ákvæði 27. gr. skipulags- og byggingarlaga. Til þess að Norðurþing geti sinnt hlutverki sínu um samræmi skógræktar við skipulagsáætlanir skulu öll áform um skógrækt tilkynnt skipulags- og byggingarnefnd Norðurþings sem veitir umsögn um hvort þau séu í samræmi við stefnu aðalskipulagsins. Eftirfarandi upplýsingar skulu fylgja tilkynningunni:

- Markmið skógræktar, t.d. hvort um sé að ræða nytjaskógrækt, skógrækt til kolefnisbindingar eða eitthvað annað. Unnt er að styðjast við flokka skógræktar sem lýst er á heimasíðu Skógræktarfélags Íslands.
- Uppdráttur með mörkum svæðis og stærð í ha.
- Áætluð skipting svæðis m.t.t. markmiða og tegundasamsetningar.
- Nauðsynlegar tengdar framkvæmdir s.s. vegagerð, girðingar, skurðir, áveitur eða önnur mannvirki.
- Lýsing á hugsanlegum áhrifum skógræktarinnar á fornleifar, líffræðilega fjölbreytni, landslag, gróður, þ.m.t. berja- og grasalönd, landnotkun, vatnafar, veðurfar, dýralíf og jarðveg, m.v. fyrirbyggjandi upplýsingar, s.s. þær upplýsingar sem eru í þessu aðalskipulagi og fáanlegar eru hjá Norðurþingi.
- Lýsing á því hvernig skógurinn fellur að landi, þ.e. áhrifum skógræktarinnar sem og fullvaxins skógar á landslag og ásýnd, sérstaklega m.t.t. nálægðar við verðmæt svæði.
- Lýsing á samræmi skógræktarinnar við stefnu þessa aðalskipulags.

Svæði þar sem skógrækt er takmörkuð: Skógrækt skal ekki fara fram á svæðum sem henta vel fyrir hefðbundin landbúnað og matvælaframleiðslu, sbr. einnig stefnu í kafla 4.4.

Skógarhönnun: Við hönnun skógræktarsvæða skal kappkosta að þau falli eins vel að landi og unnt er.

- Leggja ber aukna áherslu á gróðursetningu innlendra trjátegunda.
- Lögun skógarins sé í samræmi við landlínur og ríkjandi form í landslaginu. Þannig séu skógræktin teygð upp eftir lægðum og giljum en dregin niður fyrir ása og hryggi eða leitast sé að skapa líkt mynstur og í náttúrulegri gróðurþekju landsins.
- Forðast skal einsleitni og mikla andstöðu við opið landslag með því að milda skil við skógarjaðra með notkun á lágvaxnari tegundum og óreglulegri gróðursetningu þar sem mismunandi trjátegundir eru látnar skarast og blandast.
- Stærð skógarteiga sé í eðlilegu samræmi við umhverfið. Hlíð sem er skógi vaxin að 2/3 hlutum en að þriðjungi beutiland, eða öfugt, virkar í eðlilegum hlutföllum og er þægilegri ásýndar en væri skipt til helminga.
- Forðast skal að planta í beinar línur þvert á hæðarlínur.
- Taka skal tillit til fornminja og annarra menningarminja og skal skógrækt ekki fara fram nær friðlýstum fornminjum en 20 m, sbr. ákvæði þjóðminjalaga um friðhelgað svæði umhverfis þær. Miða skal við a.m.k. 10 m fjarlægð frá öðrum fornleifum. Gott aðgengi almennings að merkum minjum verði tryggt. Sjá einnig stefnu í kafla 4.2 um menningarminjar og menningarlandslag og skipulagsákvæði í köflum um þjóðminjaverndarsvæði.
- Forðast skal að planta í mýrlendi og þess skal gætt að ekki skapist hætta á þurrkun tjarna og annarra votlendissvæða, sbr. einnig 3. kafla.
- Ekki skal hindra aðgengi almennings að göngu- og reiðleiðum og ekki skal hindra för með ströndum og bökkum vatnsfalla og stöðuvatna. Gömlum þjóðleiðum skal haldið opnum.
- Ekki skal planta svo nærri vegum og rafínnum að þrengi að helgunarsvæðum þeirra.
- Forðast skal að rækta skóg í góðu berjalandi.

4.6 Landgræðsla

Meginmarkmið landgræðslustarfsins: Landgræðsla miði að því að stöðva hraðfara jarðvegsrof og gróðureyðingu, fyrirbyggja frekari eyðingu og landspjöll og byggja upp gróður og jarðveg í samræmi við gróðurskilyrði og landnýtingarþörf og til mótvægis við losun gróðurhúsalofttegunda.

Áherslur við landgræðslu: Við uppgræðslu lands skal þess gætt að hún falli sem best að heildarsvipmóti lands og raski ekki náttúru- og menningarminjum, sbr. 33. gr. laga um náttúruvernd. Nota skal íslenskar gróðurtegundir við landgræðslu eins og kostur er. Gætt verði að því að erlendar tegundir eins og lúpína kaffæri ekki íslenskum gróðri.

Landbrot: Fyrirhleðslur eru heimilar þar sem þörf er vegna landbrots.

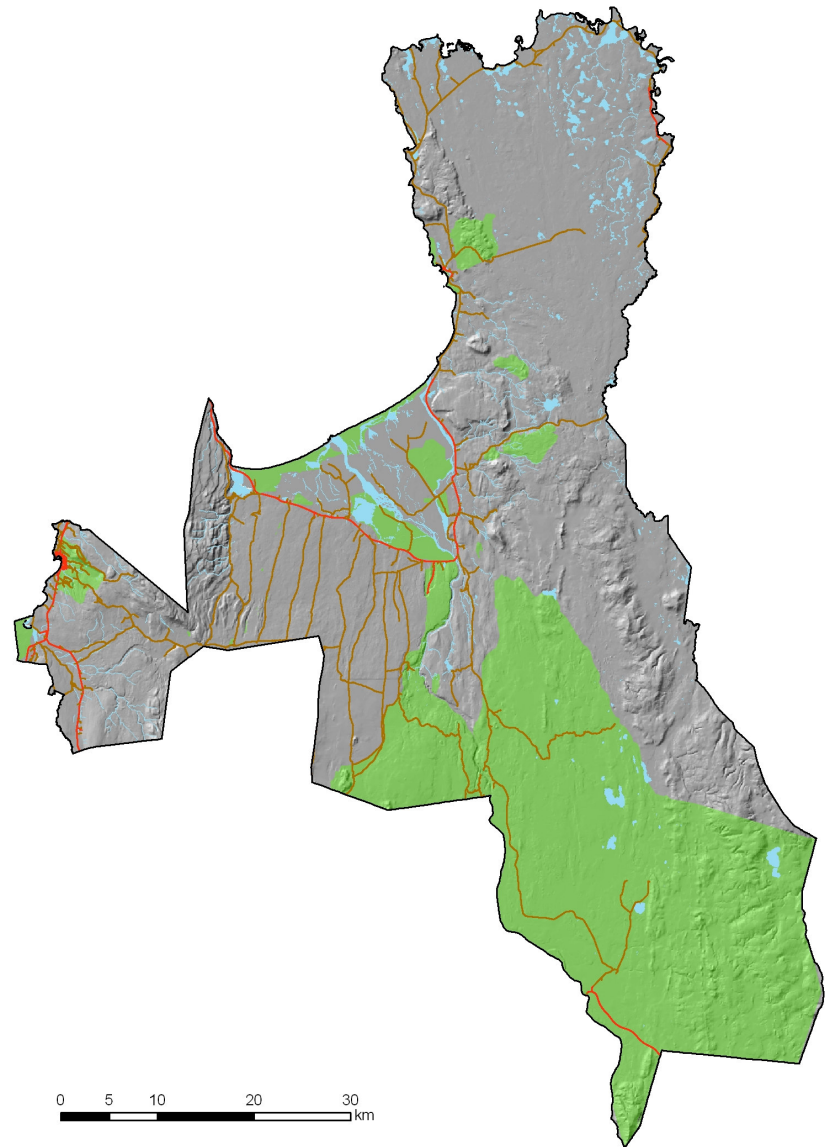
Grjótháls og þjóðgarðurinn í Jökulsárgljúfrum: Landið sé áfram friðað fyrir beit og unnið verði að stöðvun rofs og uppgræðslu í samvinnu við Vatnajökulspjóðgarð.

Kelduverfi/Öxarfjörður: Unnið verði áfram að heftingu sandfoks við sjó og meðfram Jökulsá á Fjöllum.

Hólsfjöll: Svæðið sé áfram friðað fyrir búfjárbreit unnið verði að stöðvun hraðfara jarðvegsrofs á svæðinu.

Landgræðslustarf bænda: Unnið verði að því að koma á beitarstjórn og hvatt til uppgræðslu bænda í heimalöndum, s.s. á Öxarfjarðarheiði, á grundvelli áætlunar þar um.

Landgræðslustarf félagasamtaka og íbúa: Íbúar og félagasamtök verði hvött til að taka flag í fóstur samkvæmt áætlun þar um. Skipulögð verða svæði til uppgræðslu þar sem íbúar geta losað garðaúrgang.



Landgræðslusvæði í Norðurland eystra



5 Vandað skipulag og sterk bæjarmynd í þéttbýli

Markmið

- 5.1 Þéttbýli eru gönguvæn og aðlaðandi með skýrt afmörkuðum og áhugaverðum miðbæ.
- 5.2 Bæjarmynd þéttbýlanna lýsir virðingu fyrir náttúru og menningararfi.
- 5.3 Útivistarsvæði innan þéttbýlis og í grennd þess eru fjölbreytt og aðgengileg.

5.1 Gönguvæn og aðlaðandi byggð

Almenningsrými: Leitast verði við að skapa skýrt afmörkuð, skjólsæl og aðlaðandi götu- og torgrymi sem hvetja til göngu milli staða og samveru á helstu áningarstöðum.

- Gróður í göturýmum og á torgsvæðum verði aukinn.
- Stórum og smáum listaverkum verði komið fyrir á helstu áningarstöðum eða þar sem þau geta myndað ný kennileiti eða áhugaverð sjónarhorn.

Umferðarleiðir: Gatnakerfi og stígakerfi verði öruggt og þjóni vel bæði akandi, hjólandi og gangandi vegfarendum.

- Götur séu almennt samtengdar fremur en botnlangar til að umferð dreifist á nokkrar leiðir fremur en að safnast saman á fáar.
- Hraðatakmarkandi útfærslum verði beitt þar sem þörf er á.
- Stíganet verði þétttriðið, vel lýst og greiðfært þannig að sem flestir gangi eða hjóli í sínum daglegu ferðum.

Miðbæir: Miðbæir verði greinilegir og áhugaverðir.

- Verslun og þjónusta verði beint á miðsvæði eftir því sem unnt er.
- Eitt aðalsamkomutorg verði í hverjum bæ og gerðir verði skjólsælir og aðlaðandi áningarstaðir þar sem hægt er að setjast niður.
- Í miðbæjum verði sérstaklega vandað til verka við hönnun mannvirkja og val á efnum í byggingar og yfirborð gatna og annarra almenningsrýma.
- Á Húsavík gildir að öðru leiti stefna og skipulagsrammi í kafla X.X.

5.2 Virðing fyrir náttúru og menningararfi

Menningararfur: Lesa megi sögu bæjanna í Norðurþingi út frá byggingum, öðrum mannvirkjum og búsetuminjum.

- Við útfærslu skipulags og mótnun umhverfis verði haldið í tengsl búsetu við sjóinn og sveitirnar, s.s. með varðveislu bygginga og annarra mannvirkja sem bera vitni sambúð manns og náttúru.
- Samhliða vinnslu deiliskipulags í þegar byggðu hverfi skal gerð bæja- og húsakönnun og hún höfð til hliðsjónar við skipulagsgerðina.
- Stuðlað verði að varðveislu eldri húsa, götumynda og annarra mannvirkja sem hafa sögulegt, menningarlegt og/eða byggingarlistrænt gildi og þjóna sem fulltrúar síns tíma.
- Við endurgerð gamalla húsa verði leitast við að færa þau í sem upprunalegast horf.

- Gömul hús verði ekki rífin nema þau séu í ónothæfu ástandi, ekki sé unnt að gera þau upp og fyrir liggja áform um nýbyggingu sem komi í staðinn. Þannig sé komið í veg fyrir að sögulegt samhengi byggðarinnar skaðist og/eða að til verði eyður sem ekki er byggt í.

Náttúrusýn: Öll skipulagsvinna og mannvirkjagerð taki mið af náttúruferi og landslagseinkennum.

- Sjónlínur til helstu kennileita og fallegs útsýnis verði varðveittar og styrktar.
- Leitast verði við að nota gróður og náttúruleg efni úr héraðinu við umhverfismótun í almenningsrýmum og á opnum svæðum.
- Skógrækt umhverfis þéttbýli fari einkum fram á röskuðu landi (s.s. túnum), brekkum, hæðóttu eða vangrónu landi. Ekki skal planta í votlendi.

5.3 Fjölbreytt og aðgengileg útivistarsvæði

Vefur opinna svæða: Opin svæði innan þéttbýlis skulu samtengd með grænum geirum, stígum eða gróðri í götum þannig að þau myndi eina samhangandi heild. Góðar tengingar skulu einnig vera við útivistarsvæði umhverfis þéttbýli og tryggja skal aðgengi að fjöru sem víðast. Svæðin skulu bjóða upp á fjölbreytta möguleika til hreyfingar eða slökunar.

Stígar: Stíganet skal liggja um opin svæði innan þéttbýlis og í grennd við þéttbýli.

Áningarstaðir og æfingatækni: Koma skal fyrir bekkjum, borðum, leiktækjum og æfingatækjum á völdum stöðum á opnum svæðum, t.d. þar sem skjól er gott eða njóta má útsýnis.

Íþróttasvæði: Búið skal vel að íþróttasvæðum þannig að þar sé hægt að stunda margvíslegar íþróttir.