



Aðalskipulag Norðurlings 2009-2029

Áfangaskýrsla 3

Góð afkoma og örugg grunngerð

Drög til kynningar á vef Norðurlings

September 2009

ATA



DRÖG TIL KYNNINGAR Á VEF NORÐURÞINGS SEPTEMBER 2009



Efnisyfirlit

1	Formáli	1	5	Vaxandi sérþekking	9
1.1	Bakgrunnur og efni áfangaskýrslunnar	1	5.1	Sérsvið Norðurljósa	9
1.2	Næstu skref	2	5.2	Tækifæri til símenntunar	9
2	Nýr hornsteinn	3	6	Öruggar samgöngur	11
2.1	Stóriðja á Bakka	3	6.1	Vegakerfi	11
2.2	Athafnastarfsemi á Bakka	3	6.2	Göngu- og reiðleiðir	12
2.3	Ný höfn við Húsavíkurböfða	3	6.3	Almenningssamgöngur	13
3	Þingeysk matvælaframleiðsla	5	6.4	Flugsamgöngur	13
3.1	Þingeysk matvæli	5	6.5	Hafnir	13
3.2	Landbúnaður	5	7	Góð þjónustukerfi	15
3.3	Ylrækt	5	7.1	Uppbygging þjónustukerfa	15
3.4	Veiðar og vinnsla sjávarfangs	6	7.2	Fjarskipti	15
3.5	Fiskeldi	6	7.3	Rafveita	16
3.6	Nýting annarra auðlinda	6	7.4	Hitaveita	16
4	Framsækin ferðaþjónusta	7	7.5	Vatnsveita	16
4.1	Lykilatvinnuvegur	7	7.6	Fráveita	17
4.2	Fjölbreytt afþreying	8	7.7	Sorphirða og sorpförgun	17

1 Formáli



1.1 Bakgrunnur og efni áfangaskýrslunnar

Í yfirstandandi aðalskipulagsgerð fyrir Norðurþing hafa verið settir fram 16 leiðarvísar fyrir viðfangsefni aðalskipulagsins sem eru flokkaðir undir þrjú meginmarkmið. Meginmarkmiðin varða I. Atvinnulíf og grunngerð, II. Fræðslu-, menningar- og velferðarmál og III. Umhverfismótun og auðlindanýtingu:

I. Góð afkoma og örugg grunngerð

- I.1 Nýr hornsteinn
- I.2 Þingeysk matvælaframleiðsla
- I.3 Framsækin ferðabjónusta
- I.4 Vaxandi sérþekking
- I.5 Öruggar samgöngur
- I.6 Góð þjónustukerfi

II. Fjölbreyttur lífsstíll og sameiginleg velferð

- II.1 Fjölbreytt íbúðarhúsnæði
- II.2 Skapandi skólastarfsemi
- II.3 Fyrirmyndar tómstundaaðstaða
- II.4 Litríkt menningarlíf
- II.5 Traust velferðarþjónusta
- II.6 Vönduð stjórnsýsla

III. Auðugt umhverfi og sterk ímynd

- III.1 Heilbrigð vistkerfi
- III.2 Sjálfbær auðlindanýting
- III.3 Fjölbreytt landslag í dreifbýli
- III.4 Vönduð bæjarmynd í þéttbýli

Náð er gerð grein fyrir meginmarkmiðum og leiðarvísunum í áfangaskýrslu 1, Meginforsendur, framtíðarsýn og meginmarkmið sem birt var á vef Norðurþings í febrúar 2009 að undangenginni um fjöllum allra fastanefnda sveitarfélagsins.

Eftirfarandi áfangaskýrsla eru fyrstu drög að stefnu um leiðarvísa sem varða meginmarkmið um góða afkomu og örugga grunngerð. Í skýrslunni er sett fram stefna um atvinnulíf, samgöngur og veitur.

Sett eru fram markmið fyrir hvern leiðarvísi og síðan sett fram stefna á grundvelli þeirra. Stefnunni er síðan frekar fylgt eftir með útfærslu landnotkunar á sveitarfélagsuppdrætti og setningu skipulagsákvæða fyrir einstök svæði í dreifbýli og þéttbýli, sbr. kafla XX og XX.

1.2 Næstu skref

Efni þessarar skýrslu var til umfjöllunar hjá skipulags- og byggingarnefnd í júlí og september 2009. Að aflokinni þeirri umfjöllun voru drögin unnin frekar og eru þau nú kynnt á vef Norðurlþings og íbúum gefinn kostur á að senda inn athugasemdir og ábendingar.

ATH! Tilvísanir í kaflanúmer (sumstaðar skrifað X eða XX) eru með gráu lettri en rétt kaflanúmer á eftir að yfirfara og færa inn þegar allar áfangaskýrslur verða settir saman í eitt skjal. Þá endurnúmerast kaflar sbr. efnisyfirlit í áfangaskýrslu 1.

2 Nýr hornsteinn

Markmið

- 2.1 Stóriðja sem nýtir orku úr héraðinu er á Bakka við Húsavík.
- 2.2 Iðnaðar- og athafnastarfsemi tengd stóriðju er starfrækt á Bakka.
- 2.3 Höfn til þjónustu við stóriðju er við Húsavíkurhöfða.

2.1 Stóriðja á Bakka

Álver: Reist verði 250.000 til 346.000 tonna álver á Bakka.

- Á Bakka verði tryggt rými fyrir súrálssíló og aðrar hráefnageymslur, kerskála, steypuskála, skautsmiðju, aðveitustöð, eldsneytistanka og þurrhrensivirki og mögulegan vothreinsibúnað. Einnig þjónustubyggingar, vöruskemmur og hráefnisgeymslur.
- Gert verði ráð fyrir súrálssíló og löndunarbúnaði við Húsavíkurhöfn.
- Framkvæmdahraði og hugsanleg áfangaskipting verksins verði samþætt við framboð á orku, en ráðgert er að hún komi frá Kröflu, Bjarnarflagi og Þeistareykjum, auk Gjástykkis ef þarf.
- Útblástur verði hreinsaður með nýjustu gerð af þurrhrensivirkjum. Einnig verði skoðaðar lausnir með og án vothreinsibúnaðar.
- Þynningarsvæði umhverfis álverið er afmarkað á aðalskipulagsupprætti. Álver verði staðsett með þeim hætti að þynningarsvæðið nái ekki út fyrir mörk Norðurlþings.
- Sjá einnig skipulagsákvæði fyrir iðnaðarsvæði á Bakka í kafla X.X.
- *ATH! Þessi kafla verður yfirfarinn og endurskoðaður ef nánari upplýsingar um álversuppbyggingu liggja fyrir áður en aðalskipulagstillagan verður auglýst, m.a. úr mati á umhverfisáhrifum framkvæmdanna. Þar kunna t.d. að koma m.a. fram skilyrði fyrir landnotkun á þynningarsvæði og við deiliskipulagsgerð og veitingu framkvæmdaleyfis.*

2.2 Athafnastarfsemi á Bakka

Iðnaðarstarfsemi: Mögulegt verði að staðsetja á iðnaðarsvæðinu á Bakka ýmsa atvinnustarfsemi sem hefur hag af nálægð við stóriðju og höfn. Einnig aðra grófa eða rýmisfreka atvinnustarfsemi.

- Í aðal- og deiliskipulagi verði tryggt rými fyrir slíka atvinnustarfsemi.

2.3 Ný höfn við Húsavíkurhöfða

Snásugarður: Unnið verði að stækkun Húsavíkurhafnar með gerð Snásugarðs neðan Húsavíkurhöfða til þjónustu við stóriðju.

- Sjá um hafnarsvæði í kafla X.X um samgöngur.



DRÖG TIL KYNNINGAR Á VEF NORÐURÞINGS SEPTEMBER 2009



Staðsetning iðnaðarlóðar á Bakka (kort úr tillögu að matsáætlun, HRV 2008)

3 Þingeysk matvælaframleiðsla

Markmið

- 3.1 Matvæli úr Norðurþingi hafa sterka ímynd sem byggir á hreinum náttúruafurðum, menningu og matarhefð svæðisins.
- 3.2 Verðmæt landbúnaðarsvæði eru varðveitt sem slík.
- 3.3 Jarðhiti er nýttur til ylræktar.
- 3.4 Viðhaldið er góðum aðstæðum fyrir veiðar og vinnslu sjávarfangs.
- 3.5 Fiskeldi er öflugt og vel er að því staðið.
- 3.6 Möguleikar á nýtingu berja og grasa eru góðir.

3.1 Þingeysk matvæli

Þingeyskt matarbúr: Stutt verði áfram við verkefnið Þingeyskt matarbúr sem er m.a. ætlað að styðja við samstarf aðila í Þingeyjarsýslum í þróun, kynningu og markaðssetningu á matvælaframleiðslu á svæðinu og þar með styrkja ímynd svæðisins sem matvælaframleiðsluhéraðs.

- Aðalskipulag tryggi svæði fyrir landbúnað og matvælaframleiðslu.

Heimaunnar afurðir og matartengd ferðaþjónusta: Stuðlað verði að samvinnu matvælaframleiðenda og ferðaþjónustuaðila m.a. með sölu heimaunninna afurða.

- Aðalskipulag tryggi svigrúm fyrir markaði og veitingahús í dreifbýli og þéttbýli. Sjá einnig kafla X.X um ferðaþjónustu og skipulagsákvæði fyrir landbúnaðarsvæði í kafla X.X, og verslunar- og þjónustusvæði og miðsvæði í þéttbýli og dreifbýli í kafla X.X um dreifbýli, X.X um Raufarhöfn, X.X um Kópasker og X.X um Húsavík.

3.2 Landbúnaður

Verðmæt landbúnaðarsvæði: Möguleikar til áframhaldandi búskapar og kjöt- og mjólkurframleiðslu í sveitarfélaginu verði tryggðir með varðveislu góðs landbúnaðarlands.

- Svæði sem eru sérstaklega verðmæt landbúnaðarsvæði, s.s. til ræktunar túna eða korns, má ekki taka undir íbúðarbyggð, frístundabyggð, þjónustustarfsemi, skógrækt eða aðra starfsemi, sem skerðir möguleika til að nýta þau fyrir landbúnaðarframleiðslu. Minniháttar mannvirki sem hafa áhrif á lítið svæði, s.s. lítil fjarskiptamöstur og stök íbúðar- eða frístundahús, má reisa innan þessara svæða. Stígar eru heimilir, merking leiða og tjaldsvæði.
- Ef taka á þessi svæði undir annað en landbúnað þarf að gera grein fyrir áhrifum á landbúnaðarframleiðslu eða hvar hægt að rækta eða beita í staðinn áður en ákvörðun um breytta landnotkun er tekin.

Beit: Tryggð verði svæði sem hægt er að nýta til beitar og settar verði reglur um beit út frá nýtingarþoli náttúrunnar.

Vistvænn landbúnaður: Stuðlað verði að vistvænni landbúnaðarframleiðslu.

- Heilbrigði vistkerfa sé verndað, sjá stefnu í kafla X.X um heilbrigð vistkerfi.

3.3 Ylrækt

Gróðurshús og ræktun á „heitu landi“: Möguleikar verði til frekari nýtingar jarðhita til ræktunar í gróðurhúsum og á landi þar sem jarðvegur er volgur.

- Heimilt er að reisa gróðurhús á landbúnaðarsvæðum.

3.4 Veiðar og vinnsla sjávarfangs

Aðstaða fyrir útgerð og landvinnslu: Áfram verði tryggð góð hafnar- og skipaaðstaða sem tryggir auðvelda löndun og útskipun á fiski. Möguleikum verð haldið opnum til að sinna landvinnslu meira að nýju og að nýting aukaafurða og fullvinnsla verði aukin.

- Sjá skipulagsákvæði fyrir hafnarsvæði í köflum X.X, X.X og X.X til nánari útfærslu í deiliskipulagi.

Aðstaða fyrir smábátasjómennsku: Góðum aðstæðum fyrir smábátaútgerð verði viðhaldið í öllum þéttbýlum.

- Sjá skipulagsákvæði fyrir hafnarsvæði í köflum X.X, X.X og X.X til nánari útfærslu í deiliskipulagi.

3.5 Fiskeldi

Fiskeldisstöðvar: Stuðlað verði að frekari nýtingu vatns og jarðhita til fiskeldis.

- Stærri fiskeldisstöðvar eru heimilar á iðnaðarsvæðum.
- Minniháttar fiskeldisstöðvar eru heimilar á landbúnaðarsvæðum að teknu tilliti til stefnu í kafla X.X um heilbrigð vistkerfi, í kafla X.X um nýtingu auðlinda og kafla X.X um fjölbreytt landslag, ef þær eru með ársframleiðslu innan við 20 tonn og fráveitu í ferskvatn, eða með ársframleiðslu allt að 200 tonn og fráveitu til sjávar.

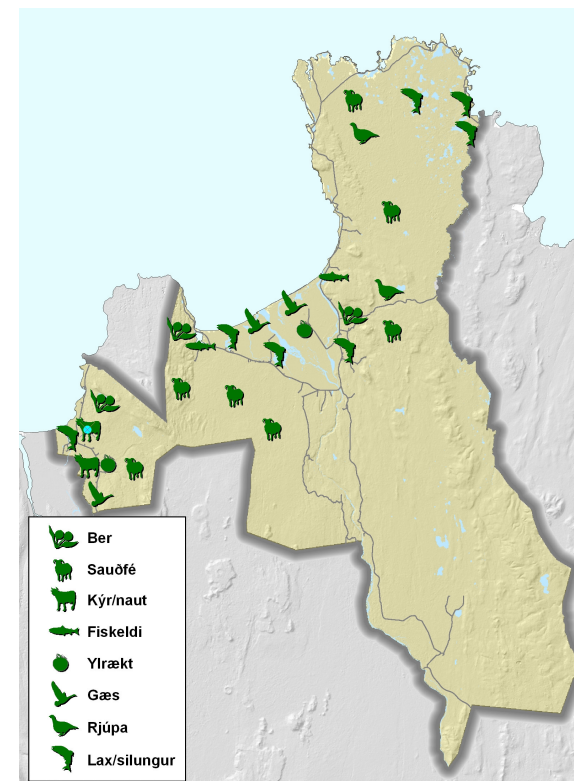
3.6 Nýting annarra auðlinda

Berjalönd og grasalönd: Forðast skal að skerða berjalönd og grasalönd.

- Við deiliskipulagsgerð, í gögnum með byggingar- og framkvæmdaleyfisumsóknum og gögnum með tilkynningu um skógrækt (sbr. ákvæði um málsmeðferð við skógrækt í kafla X.X) skal gera grein fyrir berja- og grasalöndum á viðkomandi svæði og áhrifum skipulags og framkvæmda á þau, sbr. einnig sambærileg ákvæði um fornleifar í kafla um þjóðminjavernðarsvæði.

Dúntekja: Svæði þar sem mögulegt er að nýta æðardún verði vernduð.

- Helstu æðarvarpsvæði sveitarfélagsins verði kortlögð og á grunni þeirrar kortlagningar verði tekin afstaða til verndunar þeirra, m.a. með því að setja reglur um landbúnað, skógrækt, landgræðslu og aðrar framkvæmdir á þeim svæðum. Þær reglur er hægt að festa í aðalskipulagi.



Matarbúr Norðurþings

4 Framsækin ferðþjónusta

Markmið

- 4.1 Ferðþjónusta er einn af lykilatvinnuvegum sveitarfélagsins og einkennist af fagmennsku og virðingu fyrir umhverfi og fólki.
- 4.2 Ferðamenn eiga kost á fjölbreyttri afþreyingu og upplifun í tengslum við menningu, sögu, náttúru og útivist.

4.1 Lykilatvinnuvegur

Markaðssetning, leiðsögn og upplýsingar: Góðar upplýsingar um Norðurþing og það sem það hefur upp á að bjóða verði aðgengilegar.

- Stutt verði áfram við samstarf stofnana og fyrirtækja í ferðþjónustu um stefnumörkun, vörubrúun og markaðssetningu ferðþjónustu í Norðurþingi og á Norðausturlandi.
- Upplýsingamiðstöðvar fyrir ferðmenn verði vandaðar og vel kynntar dyr að ferðþjónustu. Megin upplýsingamiðstöðvar verði á Húsavík, í Ásbyrgi og á Raufarhöfn.
- Átak verði gert í merkingu áhugaverðra áfangastaða og leiða tengdum menningu, sögu og náttúru svæðisins.
- Stuðlað verði að því að í ferðþjónustu séu starfandi leiðsögumenn sem búa yfir góðri staðarþekkingu (sjá einnig kafla X um vaxandi sérþekkingu).

Umhverfi, samfélag og ímynd: Uppbygging ferðþjónustu taki mið af því að neikvæð áhrif á náttúru verði sem minnst og jákvæð áhrif á samfélag sem mest.

- Merking, kynning og markaðssetning áhugaverðra staða og ferðaleiða jafnt fyrir gangandi, ríðandi og akandi, miði að dreifingu ferðamanna sem víðast um sveitarfélagið. Til að efla getu staða til að taka á móti vaxandi ferðamannastraumi verði lagðir göngustígar og gönguleiðir merktar.
- Aðkoma að helstu ferðþjónustusvæðum sé skýr, falli vel að landi og með vandaðan umhverfisfrágang. Sérstaklega verði vandað til aðkomu að Vatnajökulsþjóðgarði að norðan og sunnanverðu.
- Útlit upplýsingaskilta fyrir ferðamenn og skilta við áfangastaði vísi til sérkenna Norðurþings, skapi svæðinu skýra ímynd og falli vel að umhverfi.

Þjónustubyggingar: Möguleikar til að sinna ferðþjónustu í sveitum verði tryggðir.

- Ferðþjónusta bænda er hluti af þeirri starfsemi sem heimil er á landbúnaðarsvæðum. Innréttá má allt að 10 herbergi á bújörðum sem gistirými. Umfangsmeiri gistiþjónusta kallar á skilgreiningu svæðis fyrir verslun- og þjónustu.
- Svigrúm verði fyrir hótélbyggingu norðan þjóðveggar við Ásbyrgi. Byggingin skal vera ein til þrjár hæðir og vönduð að allri gerð. Einnig skal vanda sérstaklega til umhverfisfrágangs.
- Uppbyggingu annars gistirýmis og veitingaþjónustu í dreifbýli skal beina á þau verslunar- og þjónustusvæði sem fyrir eru, þ.e. Heiðarbæ, Skúlagarð, Ásbyrgi og Lund. Við Dettifoss er gert ráð fyrir bættari salernis- og áningaraðstöðu fyrir ferðamenn með veitingasölu. Í deiliskipulagi áningarsvæðis við Dettifoss skal gera grein fyrir fyrirkomulagi vatnsöflunar, rafmagns og fráveitu og setja sérstaklega strangar kröfur um umfang, útlit og frágang mannvirkja.



- Á landbúnaðarsvæðum er heimilt að reka minni tjaldsvæði og þúttvelli.
- Stærri tjaldsvæði skulu rekin á skilgreindum þjónustusvæðum að Heiðarbæ, á Húsavík, í Ásbyrgi, á Grímsstöðum, í Lundi, á Kópaskeri og Raufarhöfn. Þar er heimilt að reisa þjónustuhús og smáhýsi og aðra þá aðstöðu sem gott tjaldsvæði krefst.

4.2 Fjölbreytt afþreying

Strandmenning: Sögulegum tengslum samfélags í Norðurþingi við sjóinn verði gert hátt undir höfði við skipulag og markaðssetningu.

- Hafnarsvæði skal samtvinna sem almenningsrými og atvinnusvæði eftir því sem kostur er.
- Áhugaverðir sögustaðir og búsetuminjar um sjósókn og fiskvinnslu verði varðveittir, merktir og gerði aðgengilegir.

Matarmenning: Stuðlað verði eflingu matartengdrar ferðaþjónustu sem byggir á þingeysku hráefni og matarhefð og dregur fram séreinkenni svæðisins.

- Í skipulagi þéttbýlis og dreifbýlis sé búið þannig í haginn að unnt sé að setja á fót bændamarkaði og veitingahús sem bjóða t.d. upp á fiskmeti og lambakjöt.

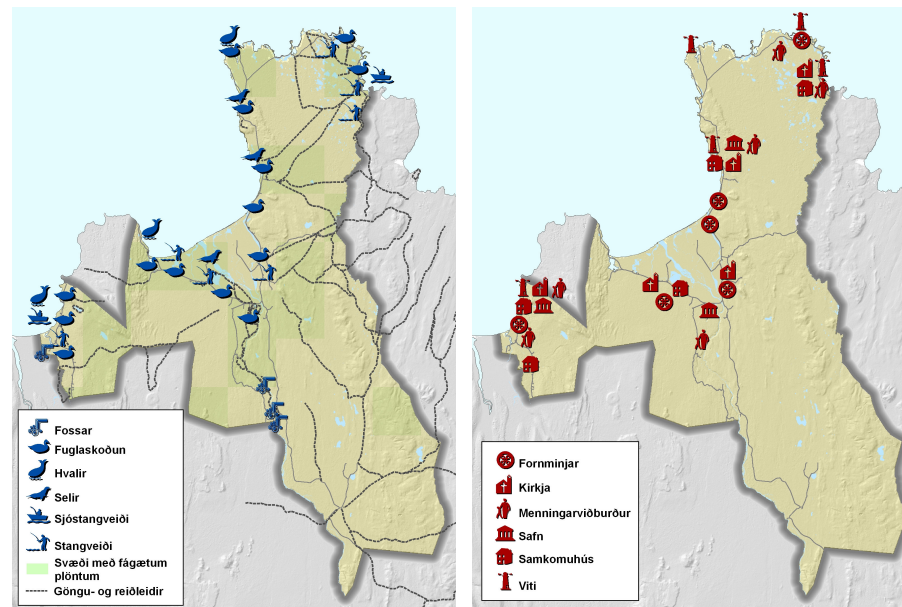
Heilsutengd ferðaþjónusta: Stutt verði við nýtingu jarðhita fyrir heilsutengda ferðaþjónustu að teknu tilliti til áhrifa á náttúrfar og samfélag.

Menningarviðburðir: Hátíðum og viðburðum fjölgi og þeir markaðssettir með skipulegum hætti til að draga að ferðamenn á öllum árstíðum.

- Í öllum þéttbýliskjörnum Norðurþings verði aðlaðandi torg eða samkomusvæði þar sem hægt er efna til útisamkoma.

Útivist og náttúruskoðun: Tryggðir verði fjölbreyttir útivistarmöguleikar í þéttbýli og dreifbýli.

- Unnin verði kort sem sýnir mögulegar ferðaleiðir fyrir ólíka ferðamáta, þ.e. akandi, gangandi, hjólandi og ríðandi ferðalanga. Sjá einnig stefnu um ferðaleiðir í kafla X.X um samgöngur.
- Merkingar við áhugaverða áfangastaði verði bættar, t.d. með upplýsingum um fuglategundir á helstu búsvæðum fugla og um merkileg náttúruleg fyrirbæri eins og Skjálftavatn.
- Sjá einnig stefnu um tómsundaaðstöðu í kafla X.X.



Ýmsir möguleikar til afþreyingar og upplifana í Norðurþingi



5 Vaxandi sérþekking

Markmið

5.1 Mikil þekking á tilteknum sérsviðum er fyrir hendi í Norðurþingi.

5.2 Tækifæri til símenntunar eru góð.

5.1 Sérsvið Norðurþings

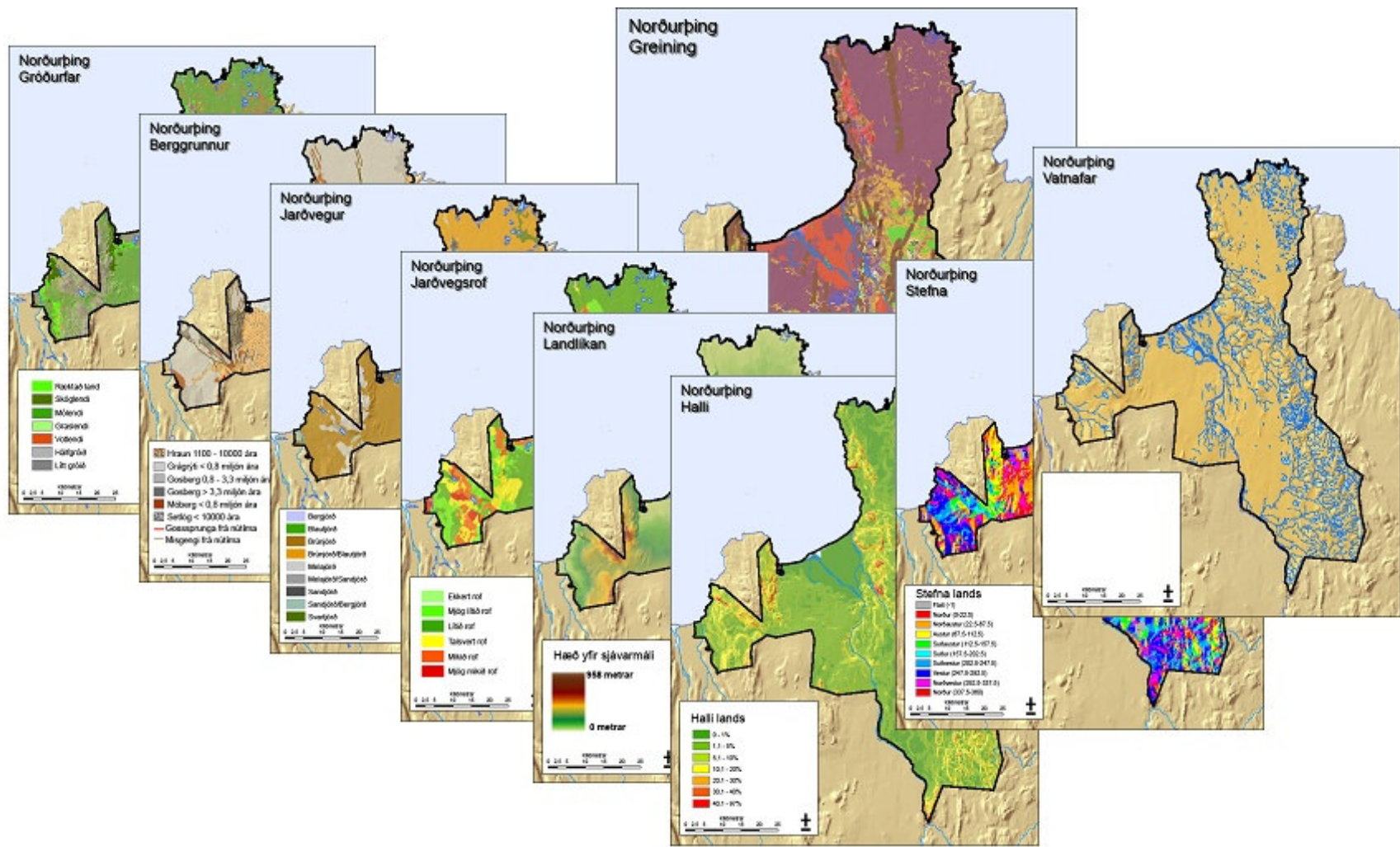
Rannsóknir og þróunarvinna: Stuðlað verð að því að rannsóknir og fræðimennska í Norðurþingi eflist einkum á þeim sviðum sem eru mikilvæg í atvinnulífi og náttúrufari sveitarfélagsins, s.s. á sviði jarðhita, jarðhæringa, fuglalífs, hvala og annars lífríkis hafsins, fiskeldis, landgræðslu, skógræktar og strandmenningar.

Svæðisleiðsögumenn: Stuðlað verði að því að boðið verði upp á nám fyrir leiðsögumenn með sérþekkingu á náttúrufari og samfélagi Norðurþings.

5.2 Tækifæri til símenntunar

Fjarnám: Tryggt verði að fjarskipti séu með þeim hætti að auðvelt sé að stunda fjarnám.

Þekkingarsetur: Sjá stefnu í kafla X.X um skólamál.



6 Öruggar samgöngur

Markmið

- 6.1 Vegir innan sveitarfélagsins og til nágrannasveitarfélaga eru góðir.**
- 6.2 Göngu- og reiðleiðir eru víða og vel merktar.**
- 6.3 Almenningsamgöngur eru í boði.**
- 6.4 Möguleikar til flugsamgangna eru fyrir hendi.**
- 6.5 Hafnarmannvirki þjóna vel hlutverki sínu og þeim er vel viðhaldið.**

6.1 Vegakerfi

Vegabætur: Lögð verði áhersla á almennar endurbætur vega í sveitarfélaginu til að stuðla að greiðum og öruggum samgöngum, þ.m.t. eru eftirfarandi framkvæmdir:

- Dregið verði úr umferð þungaflutningabíla um þann hluta Þjóðveg 85 sem liggur í gegnum miðbæ Húsavíkur með lagningu nýrra tengibrauta um Suðurfjöru og Húsavíkurhöfða.
- Gerð verði ráð fyrir undirgöngum á Þjóðvegi 85 á milli sundlaugar og Íþróttasvæðis á Húsavík.
- Gamla Hólsfjallaveginum verði viðhaldið eftir tilkomu nýs Dettifossvegur, en hann heldur áfram að vera mikilvægur fyrir aðgengi að Dettifossi að austan. Vegurinn býður líka upp á möguleika á hringleið.
- Gert verði ráð fyrir að rétta Þjóðveg 85 af á um 2-3 km kafla við Klifshaga í Öxarfirði og þar verði gerð ný brú á Brunná, um það bil 500 m neðar en núverandi brú er.
- Gert verði ráð fyrir undirgöngum á Þjóðvegi 85 við Lund í Öxarfirði vegna umferðar skólabarna á milli skólahúss og Íþróttahúss.
- Til að bæta yfirsýn og umferðaröryggi er gert ráð fyrir að rétta Þjóðveg 85 af á 1,2 km kafla þar sem Þjóðvegurinn liggur upp á Haukamýraás (færast um 100 m til vesturs (0-120 m)).
- Greið leið verði tryggð milli virkjana og áfangastaða (Krafla – Gjástykki – Þeistareykir – Húsavík) með heilsársvegi. Finna þarf hagkvæma leið á milli staða en jafnframt taka tillit til landslags, staðhátta og annarra mannvirkja (línur og lagnir). Núverandi vegir verði nýttir eftir því sem kostur er í því skyni. Skilgreindir verði þeir vegir aðrir, sem verða opnir almennri umferð.
- Gert er ráð fyrir nýjum virkjunarvegi að Þeistareykjum sem fellur að mestu leyti saman við núverandi legu Reykjaheiðavegar nema á um 4 km kafla milli Botnsvatns og Höskuldsvatns þar sem gert er ráð fyrir um 500 m færslu til norðurs (0-800 m) vegna snjóþyngsla á núverandi vegstæði (sbr. Aðalskipulag Húsavíkur 2005-2025) og á um 2,5 km kafla norðvestan við Höskuldsvatn þar sem ráðgert er að vegurinn liggji sunnar en núverandi slóði.
- Lagður verði nýr vegur að Botnsvatni frá Reykjaheiðarvegi vegna snjóþyngsla á núverandi aðkomuleið að Botnsvatni.

Gæði og öryggi: Unnið verði að því að allir stofn- og tengivegir í Norðurþingi standist viðmið EuroRAP um gæði og öryggi vega.

Lýsing: Stuðlað verður að bættu öryggi á heimreiðum í dreifbýli með bættri lýsingu og skiltum

Vetrarþjónusta: Tryggð verði góð vetrarþjónusta til að greiða leiðir fyrir íbúa um sveitarfélagið og til nágrannasveitarfélaga.

Umhverfisfrágangur: Vandað sé til verka við frágang vegjaðra og leitast við að fella vegi sem best að landi og gróðri.

Aðkoma að ferðamannastöðum: Metnaður verði lagður í frágang á aðkomu að Vatnajökulsþjóðgarði og öðrum mikilvægum ferðamannastöðum.

Ferðaleiðir: Vinsælum ferðaleiðum verði vel viðhaldið.

- Veginum um Melrakkasléttu verði haldið við en með tilkomu Hólaheiðarvegur og þar með möguleika á hringleið um Sléttuna verður hann mikilvæg ferðaleið.
- Eftirfarandi leiðir um heiðar Kelduhverfis eru skilgreindar sem ferðamannaleiðir og skal halda þeim við sem slíkum: Gamli Reykjaheiðarveginn niður hjá Fjöllum, vegslóði upp frá Eyvindarstöðum, meðfram Nibbuhrauni (þar sem eru hellar) og framhjá Kerlingarhól (eldstöð).

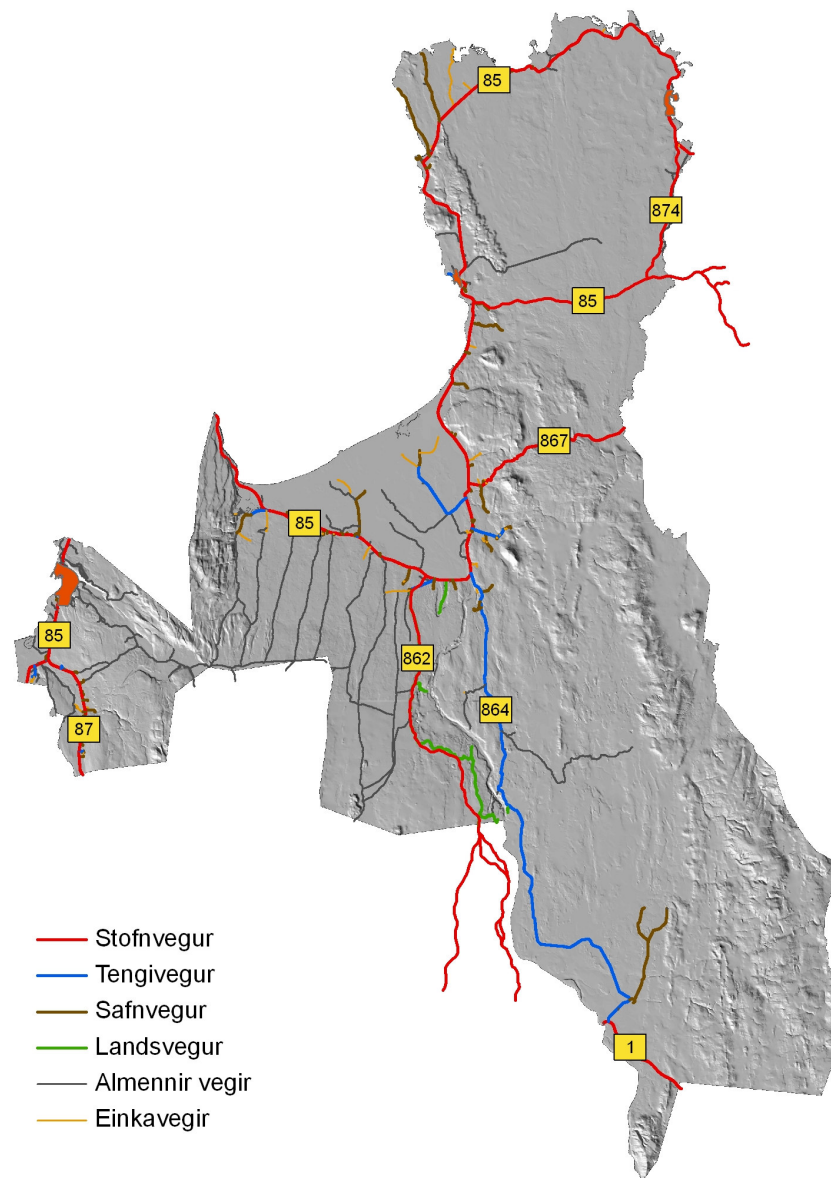
6.2 Göngu- og reiðleiðir

Þéttbýli: Aðstæður fyrir hjólandi og gangandi vegfarendur verði bætтар í þeim tilgangi að stuðla að bættri lýðheilsu og minni akstri og þar með mengun frá akandi umferð.

- Aðalgönguleiðir eru skilgreindar í aðalskipulagi en aðrar leiðir eru festar í deiliskipulagi.
- Unnið verði að því að lækka kantsteina á öllum gangstéttum í þéttbýli og greiða þannig fyrir umferð fatlaðra einstaklinga, gangandi vegfarenda og hjólréiðamanna.
- Unnið verði að bættu aðgengi við gangbrautir.
- Sjá einnig stefnu um aðgengi að skólalóðum í kafla X.X, kafla X.X um almenna útivist og kafla X.X, X.X og X.X um skipulagsákvæði í þéttbýli.

Dreifibýli: Unnið verði að því að stígar geti þjónað sem samgönguleiðir, t.d. fyrir hjólandi og ríðandi ferðalanga.

- Stígar verði gerðir á milli eftirsótttra áfangastaða eða þar sem ágangur er mikill.
- Sjá einnig kafla X.X um almenna útivist og kafla X.X um skipulagsákvæði fyrir samgöngur í dreifbýli.
- Hugað verði að merkingu og nýtingu fornra þjóðleiða og gamalla vega og smalaslóða m.a. fyrir reiðleiðir og gönguleiðir.



Vegakerfi Norðurlþings

6.3 Almenningsamgöngur

Áætlunarferðir: Tryggðar verði reglubundnar áætlunarferðir á milli Raufarhafnar og Akureyrar.

6.4 Flugsamgöngur

Húsavíkurflugvöllur: Stuðlað verði að því Húsavíkurflugvöllur gegni aftur lykilhlutverki í samgöngum á svæðinu og geti þjónað millilandaflogi.

Aðrir flugvellar: Flugbrautum við Raufarhöfn, Kópasker og Grímsstaði verði viðhaldið.

6.5 Hafnir

Hafnir Norðurþings: Möguleikar til þjónustu við leit og vinnslu olíu norðaustur af landinu verði kynntir og þeim viðhaldið sem best.

Húsavík: Húsavíkurhöfn verði aðalhöfn sveitarfélagsins.

- Höfnin þróist áfram sem öflug flutninga- og fiskihöfn og aðstaða fyrir móttöku skemmtiferðaskipa verði góð.
- Byggður verði nýr hafnargarður, Snásugarður, með tilheyrandi hafnarsvæði. Þar er gert ráð fyrir súrálsslóti og löndunarbúnaði. *ATH! Þessi texti verður yfirfarinn og endurskoðaður ef nánari upplýsingar liggja fyrir við auglýsingu aðalskipulagstillögunnar, m.a. úr mati á umhverfisáhrifum framkvæmdanna.*
- Sjá einnig skipulagsákvæði fyrir hafnarsvæði á Húsavík í kafla X.X og miðsvæði í kafla X.X.

Kópasker: Höfnin geti þjónað vel sem fiskihöfn.

- Sjá einnig skipulagsákvæði fyrir hafnarsvæði á Kópaskeri í kafla X.X.

Raufarhöfn: Höfnin geti þjónað vel sem fiskihöfn.

- Sjá einnig skipulagsákvæði fyrir hafnarsvæði á Raufarhöfn í kafla X.X.



Leiðir áætlunarferða á Norðurlandi eystra. *ATH! Kort birt til bráðabirgða.* (Heimild: John S. Hull 2008: The Current State of Affairs of Tourism in Northeast Iceland).



DRÖG TIL KYNNINGAR Á VEF NORÐURÞINGS SEPTEMBER 2009



Raufarhafnarhöfn (mynd af www.nordurthing.is)

7 Góð þjónustukerfi

Markmið

- 7.1 Veitukerfi eru vel nýtt og áhrif þeirra á umhverfið eru lágmarkuð.
- 7.2 Fjarskipti eru góð í öllu sveitarfélaginu.
- 7.3 Aðgangur að raforku er greiður og afhendingaröryggi er gott.
- 7.4 Nær öll heimili og fyrirtæki eru tengd hitaveitu.
- 7.5 Gott og heilnæmt neysluvatn er tryggt.
- 7.6 Fráveitumál standast kröfur laga og reglugerða.
- 7.7 Leitast er við að lágmarka og endurnýta úrgang.

7.1 Uppbygging þjónustukerfa

Hagkvæmni: Ákvarðanir um landnotkun taki m.a. tillit til hagkvæmni og tæknilegra forsendum í uppbyggingu þjónustukerfa.

- Leitast verði við að nýta þau grunnkerfi sem fyrir eru sem best, t.d. með þéttingu byggðar í þéttbýli þar sem það á við.

Sambætting veitumannvirkja: Með sambættingu ólíkra veitumannvirkja (t.d. vega og lína eða vega og lagna) verði leitast við að halda umfangi neikvæðra umhverfisáhrifa í lágmarki og takmarka þau við ákveðnar og fáar leiðir.

Hönnun og frágangur: Lögð verði rík áhersla á vandaða hönnun og frágang allra mannvirkja og að tekið sé mið af landslagi, náttúrufari og hagsmunum annarra atvinnugreina, m.a. hefðbundins landbúnaðar á svæðinu.

7.2 Fjarskipti

Símasamband: Gott GSM-farsímasamband verði í þéttbýli og dreifbýli. Sérstaklega verði tryggt farsímasamband meðfram þjóðvegi nr. 85 innan Norðurþings, öðrum stofnvegum, eð ferðamannastöðum og frístundahúsasvæðum.

- Fjarskiptamöstur sem eru innan við 30 m há og fjarskiptamannvirki sem rúmast innan 300 fm lóðar, eru heimil á landbúnaðarsvæðum, óbyggðum svæðum og opnum svæðum til sérstakra nota, iðnaðarsvæðum, athafnasvæðum og verslunar- og þjónustusvæðum ef unnt er að sýna fram í deiliskipulagi að mannvirkin rýri ekki umhverfsgæði verulega. Sveitarstjórn getur heimilað slík mannvirki án deiliskipulags ef einsýnt er að það hafi ekki áhrif á hagsmuni annarra landeigenda eða aðra landnotkun.
- Möstur á öðrum landnotkunarflokkum en ofangreindum, á hverfisverndarsvæðum og svæðum sem eru skilgreind sem verðmæt, sbr. kafla X.X, kallar á breytingu á aðalskipulagi.
- Staðsetningu stærri mastra en 30 m og fjarskiptamannvirkja sem krefjast meira rýmis en 300 fm lóðar skal ákveða í aðalskipulagi með nánari útfærslu í deiliskipulagi.
- Sjá einnig skipulagsákvæði fyrir veitur í dreifbýli í kafla X.X.

Veraldarvefurinn: Öll heimili og fyrirtæki hafa aðgang að hágæða vefsambandi.

- Ljósleiðarakerfi eða annað hraðvirkt gagnaflutningakerfi verði í þéttbýli og dreifbýli.
- Stofnkerfi ljósleiðara, þvert yfir sveitarfélagið, er fest í aðalskipulagi en styttri leiðir eru heimilar á grundvelli framkvæmdaleyfis.
- Sjá einnig skipulagsákvæði fyrir veitur í dreifbýli í kafla X.X.

7.3 Rafveita

Stofnkerfi: Aðalskipulagið tekur til legu stofnlína, en til þeirra teljast línur með spennu yfir 66 kV sem liggja frá upptökum að dreifikerfi.

- Gert er ráð fyrir tveimur nýjum 220 kV háspennulínum, Hólasandslínu 1 og Þeistareykjalínu 1. Línurnar eru í Aðalskipulagi Húsavíkur 2005-2025 en lögð er til breyting á legu þeirra. Sjá nánar skipulagsákvæði fyrir veitur í dreifbýli í kafla X.X.

Landnotkun og framkvæmdir í grennd háspennulína: Við alla mannvirkjagerð, framkvæmdir og skógrækt nærri raflínum skal gæta vel að helgunarsvæðum raflína.

- Háspennulínum fylgir helgunarsvæði þar sem óheimilt er að reisa önnur mannvirki, sbr. reglugerð nr. 586/2004.

Hönnun og frágangur: Leitast skal við að draga úr umhverfisáhrifum raflína með því að setja þær í jörð þar sem þess er kostur og með því að vanda til staðsetningar og frágangs loftlína og jarðstrengja.

Heimarafstöðvar: Heimilt er að reisa smávirkanir með allt að 200 kW uppsett afl að teknu tilliti til stefnu um verndun náttúru og landslags í köflum X.X og X.X.

- Sjá skipulagsákvæði fyrir landbúnaðarsvæði í kafla X.X.

7.4 Hitaveita

Stofnkerfi: Aðalskipulagið tekur til legu stofnæða frá upptökum að dreifikerfi.

- Gert er ráð fyrir möguleika á nýrri stofnæð hitaveitu frá Þeistareykjum að Húsavík, sbr. svæðisskipulag háhitasvæða í Þingeyjarsýslum.
- Sjá skipulagsákvæði fyrir veitur í dreifbýli í kafla X.X og í þéttbýli í köflum X.X., X.X og X.X.
- Sjá einnig stefnu um nýtingu jarðhita í kafla X.X.

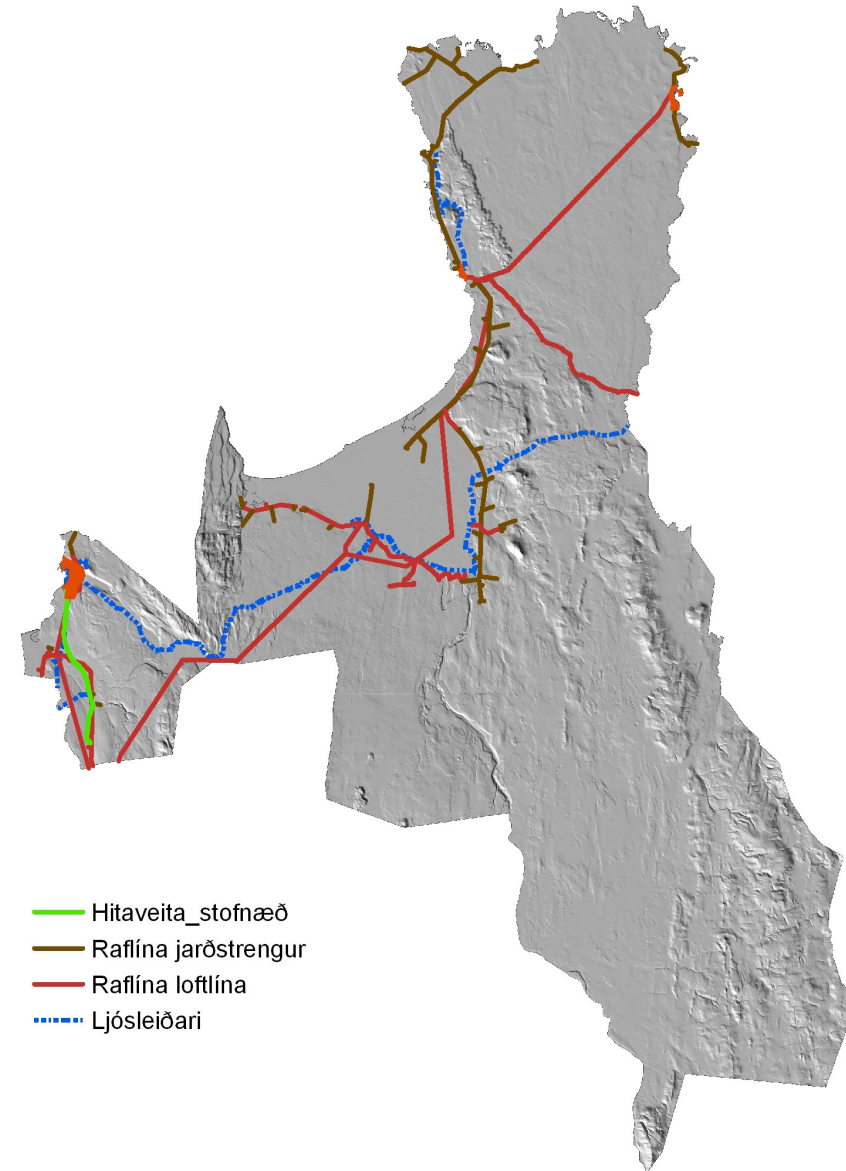
7.5 Vatnsveita

Neysluvatn: Neysluvatn í vatnsveitum Norðurbings skal vera fyrsta flokks og ávallt uppfylla ströngustu gæðakröfur.

- Sjá einnig kafla X.X um varnir gegn mengun vatns og kafla X.X um neysluvatn.
- Sjá skipulagsákvæði fyrir vatnsverndarsvæði í köflum X.X og X.X.

Stofnkerfi í þéttbýli: Aðalskipulagið tekur til legu stofnæða frá upptökum að dreifikerfi.

Öflun neysluvatns í dreifbýli: Séð verði til þess að þeir sem afla drykkjarvatns í dreifbýli hafi aðgang að góðri ráðgjöf og sérþekkingu.



- Hitaveita_stofnæð
- Raflína jarðstrengur
- Raflína loftlína
- - - Ljósleiðari

Veitukerfi Norðurbings

7.6 Fráveita

Fráveitur almennt: Dregið verði úr losun óæskilegra efna í fráveitur.

- Reglulegt eftirlit verði með fráveitukerfum sveitarfélagsins og losun efna.

Fráveitur í þéttbýli: Gengið verði frá útrásum við þéttbýlisstaði.

- Allar útrásir verði leiddar í eina rás. Sjá skipulagsákvæði fyrir veitur í þéttbýli í köflum X.X, X.X og X.X.

Fráveitumál í dreifbýli: Frágangur rotþróa og fráveita verði komið í ásættalegt horf.

- Sjá skipulagsákvæði fyrir veitur í dreifbýli í kafla X.X.

7.7 Sorphirða og sorpförgun

Endurnýting: Flokkun og endurnýting heimilissorps verði gerð aðgengilegri fyrir íbúa.

Móttöku- og flokkunarstöð: Aðal móttöku- og flokkunarstöð og sorpbrennsla verði áfram á Hrísmóum við Húsavík.

- Sjá skipulagsákvæði fyrir sorpförgunarsvæði við Húsavík í kafla X.X.

Gámasvæði í dreifbýli: Heimilt er að staðsetja móttökustaði fyrir sorp í dreifbýli á landbúnaðarsvæðum, opnum svæðum til sérstakra nota, iðnaðarsvæðum, athafnasvæðum og verslunar- og þjónustusvæðum. Ásýnd gámasvæða í dreifbýli verði snyrtileg og skjólgróðri verði plantað þar til að hindra fok á rusli.

- Sjá skipulagsákvæði fyrir sorpförgunarsvæði í dreifbýli í kafla X.X.

Urðunarstaður fyrir óvirkan úrgang: Urðunarsvæði fyrir óvirkan úrgang og geymslusvæði fyrir brotajárn, dekk og úrgangstímur frá þjónustusvæði Sorpsamlags Þingeyinga er norðan Laugardals, norðan við Húsavík.

- Sjá skipulagsákvæði fyrir sorpförgunarsvæði við Húsavík í kafla X.X.

Urðunarstaður við Kópasker: Áfram verði gert ráð fyrir urðunarstað að Snartarstöðum II, sunnan við Sandhaug, vestur af Viðarás.

- Sjá skipulagsákvæði fyrir sorpförgunarsvæði í dreifbýli í kafla X.X.

Gamlir urðunarstaðir: Halda skal uppfært yfirlit yfir gamla urðunarstaði, s.s. þar sem urðaður hefur verið sláturúrgangur og fé vegna riðuniðurskurðar. Það skal m.a. haft til hliðsjónar þegar ný svæði utan þéttbýlis eru tekin undir byggð eða aðrar framkvæmdir.

- Sjá skipulagsákvæði fyrir sorpförgunarsvæði við Húsavík í kafla X.X.