



Aðalskipulag Norðurlings 2009-2029

Áfangaskýrsla 5.3

Skipulag Húsavíkur

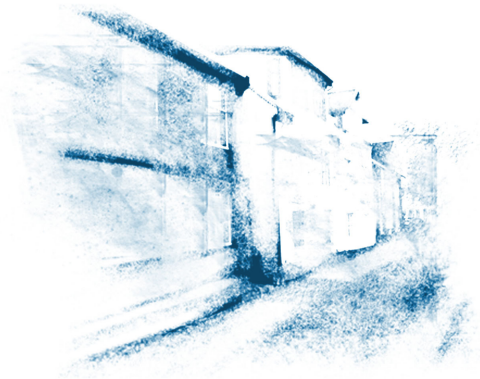
Drög til kynningar á vef Norðurlings

September 2009

ATA



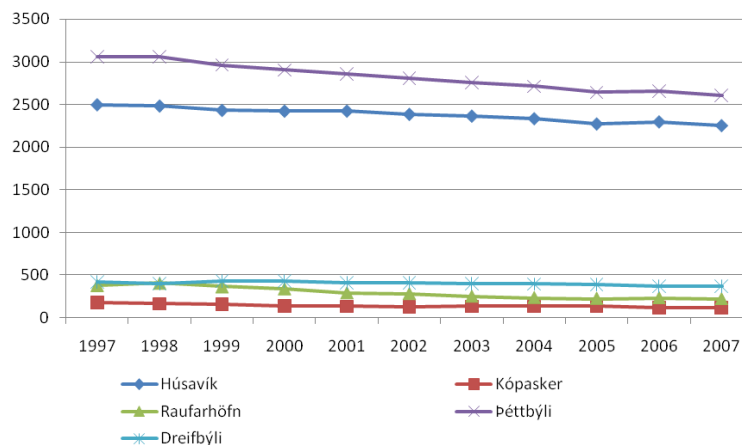
DRÖG TIL KYNNINGAR Á VEF NORÐURÞINGS SEPTEMBER 2009



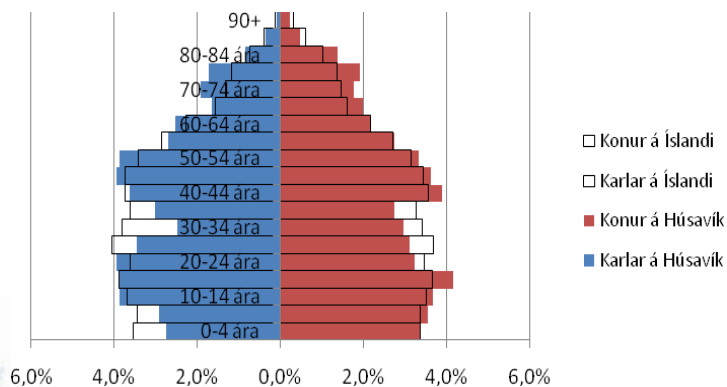
Efnisyfirlit

1 Forsendur	2	3.6	Verzlunar- og þjónustusvæði.....	15
1.1 Þróun byggðar og atvinnulífs.....	2	3.7	Svæði fyrir þjónustustofnanir	15
1.2 Landfræðilegar aðstæður.....	4	3.8	Athafnasvæði.....	17
2 Stefna	5	3.9	Hafnarsvæði	17
2.1 Íbúðarsvæði.....	5	3.10	Iðnaðarsvæði.....	17
2.2 Atvinnu- og þjónustusvæði	5	3.11	Opin svæði til sérstakra nota.....	21
2.3 Útivistarsvæði	6	3.12	Efnistökusvæði.....	25
2.4 Umferð	6	3.13	Sorpförgunarsvæði	25
2.5 Bæjarmynd	7	3.14	Samgöngur	28
3 Skipulagsákvæði	8	3.15	Veitur	30
3.1 Landnotkun.....	8	3.16	Verndarsvæði vegna grunnvatns- og strandmengunar og mengunar í ám og vötnum	33
3.2 Takmarkanir á landnotkun	8	3.17	Þjóðminjaverndarsvæði	34
3.3 Samgöngur og veitur	8	3.18	Hverfisverndarsvæði.....	39
3.4 Íbúðarsvæði.....	1	3.19	Svæði undir náttúruvá	39
3.5 Miðsvæði	15			

1 Forsendur



Íbúápróun í Norðurþingi 1997-2007 eftir þéttbýli og dreifbýli (heimild: Hagstofa Íslands)



Aldursdreifing á Húsavík 2007 miðað við landið í heild (heimild: Hagstofa Íslands)

1.1 Þróun byggðar og atvinnulífs

Húsavík er stærsti þéttbýliskjarni í Norðurþingi, en þar bjuggu 2.279 manns 1. janúar 2009. Bærinn er aðal þjónustumiðstöð sveitarfélagsins og miðbær Húsavíkur mun án efa áfram verða miðstöð verslunar, þjónustu, stjórnsýslu og menningarlífs í héraðinu.

Búið hefur verið við Húsavík allt frá landnámi. Svæðið upp af núverandi hafnarsvæði byggðist fyrst upp en síðar hefur byggðin teygst sig upp brekkur allt um kring. Byggð á Húsavík á sér þannig rætur á miðbæjar- og hafnarsvæðinu. Sjósókn hefur alla tíð verið mikilvægur grundvöllur byggðarinnar en þar var líka á tímabili bæði öflugur mjólkuriðnaður og kjötvinnsla. Bærinn hefur í gegnum tíðina gegnt mikilvægu þjónustuhlutverki fyrir sveitirnar í kring og því hlutverki gegnir hann enn. Bættar samgöngur og breytt verslunarmynstur hefur þó dregið úr samkeppnishæfni verslunar á smærri stöðum og er Húsavík þar engin undantekning. En sem stærsti bær Norðurþings hefur Húsavík möguleika á að verða öflugur þjónustukjarni. Með því að skapa góðar og aðlaðandi umhverfisaðstæður fyrir verslunarrekstur og aðra þjónustustarfsemi getur Norðurþing aukið líkur til muna á að sú þróun verði.

Sjá má fyrir sér þrennskonar framtíðarþróun á Húsavík, nokkurskonar framtíðarsviðsmyndir eða framtíðaratburðarás. Hver þeirra á sér efnahagslegar forsendur sem hafa félagslegar og landfræðilegar afleiðingar sem skapa sviðsmyndina. Umhverfið ber þannig vitni um þróun sem hefur átt sér stað og er að eiga sér stað. En hver atburðarás kallar jafnframt á ákveðnar áherslur og úrlausnir í skipulagsmálum.

Atburðarás 1: Áframhaldandi samdráttur og fækkun

Á Húsavík hefur atvinnulíf dregist saman og íbúum fækkað töluvert undanfarna tvo áratugi eins og víðast á landsbyggðinni. Samdráttur í útgerð, fiskvinnslu, landbúnaði og tilheyrandi matvælaíðnaði, verslun og þjónustu, hefur skipt þar miklu máli. En aðdráttarafli höfuðborgarsvæðisins og þau tækifæri sem þar hafa boðist til menntunar og starfsframa hafa líka togað ungt fólk til sín sem ekki snýr til baka þar sem skortur er á störfum við hæfi. Þessi þróun hefur þýtt að hlutfall aldraðra af íbúaföldanum hefur farið hækkandi um leið og ungu fólk og börnum fækkar.

Þessi þróun hefur birst í umhverfi bæjarins með auðu verslunarhúsnæði, verslunum sem þurfa að hafa margskonar vöru til að bera sig og byggingum á hafnarsvæðinu sem ekki er lengur að fullu not fyrir. Mikilvægt er að leita leiða til að stöðva þessa þróun og meðan er unnið að því eru helstu verkefni í skipulagslegu tilliti að viðhalda eignum og bæta umhverfisfrágang eins og unnt er.

Samfara samdrætti í hefðbundnum atvinnugreinum hefur þó verið vöxtur í ferðapjónustu sem hefur vegið að einhverju leyti upp á móti samdrætti á öðrum sviðum. Önnur framtíðarsviðsmynd fyrir Húsavík byggir því á frekari vexti í ferðapjónustu.

Atburðarás 2: Vöxtur í ferðapjónustu

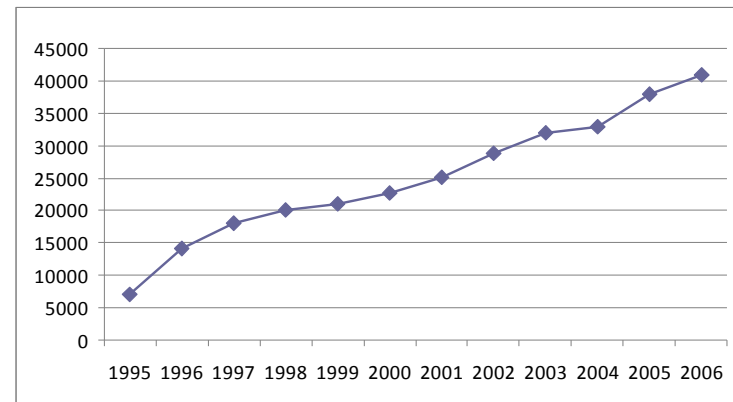
Húsavík er vel staðsett m.t.t. möguleika í ferðapjónustu og þar hafa hvalaskoðunarferðir verið helsti drifkrafturinn í vexti ferðapjónustunnar. Margir möguleikar til frekari vaxtar eru enn fyrir hendi, t.d. í tengslum við Garðarshólmaverkefnið og Vatnajökulspjóðgarð og uppbygginu heilsutengdrar ferðapjónustu sem m.a. byggir á jarðhitnum og þjónustu Heilbrigðisstofnunar Þingeyinga. Með nýjum Dettifossvegi og Hólaheiðarvegi eru einnig komnir nýir kostir á hringleiðum í gegnum sveitarfélagið með mögulegri viðdvöl á Húsavík. Bætt umhverfi sem veitir tækifæra til ýmiss konar afþreyingar á Húsavík myndi hjálpa þar til.

Til framtíðar er því mikilvægt að skapa umhverfi sem laðar að ferðamenn og styður við ferðapjónustuna um leið og það veitir íbúum tækifæri til samveru, útivistar og vellíðunar. Helstu verkefni hvað þetta varðar er að bæta tengslin á milli hafnarsvæðisins og miðbæjarins, samtvinna ferðapjónustu og hefðbundna atvinnustarfsemi á Hafnarstéttinni, bæta fyrirkomulag bílastæða og aðgengi að þeim, þetta byggðina í miðbænum og fegra hann með gróðri, listaverkum og vönduðum yfirborðsfrágangi. Bættar aðstæður fyrir viðburði og útisamkomur geta einnig hagnast bæði íbúum og gestum. Einnig skiptir máli að vel sé hugað að tengslum við söguna og náttúruna og að umhverfið hafi staðbundin sérkenni sem sker bæinn frá öðrum ferðamannabæjum.

Þrátt fyrir ónýtta möguleika í ferðapjónustu er ólíklegt að hún geti ein og sér snúið við þeirri fólksfækkun sem verið hefur. Fleiri geira þarf því að efla til að styrkja atvinnulífið. Norðurþing hefur því horft til þess að orka í héraðinu verði nýtt fyrir stóriðju eða aðra atvinnustarfsemi sem gæti orðið nýr hornsteinn í atvinnulífinu.

Atburðarás 3: Nýr hornsteinn í atvinnulífið

Í undirbúningi hefur verið að reisa álver á Bakka í landi Norðurþings norðan við Húsavík. Nokkur óvissa er um framgang verkefnisins eins og er en til lengri tíma litið má reikna með að unnt verði að nýta orku í héraðinu til einhverskonar stóriðju eða annarskonar mannaflafrerar atvinnustarfsemi. Slík þróun myndi skapa talsverða vaxtarmöguleika fyrir Húsavík hvað varðar íbúafjölda, afleidd störf og byggingarframkvæmdir. Á tiltölulega stuttum tíma gæti bærinn vaxið hratt og því er mikilvægt að fyrir liggja stefna og skipulag sem miðar að því að uppbyggingin skili sem bestu umhverfi og skapi sem flest tækifæri til vaxtar annarra atvinnugreina.



Fjöldi gesta í hvalaskoðunarferðum frá Húsavík 1995-2006 (heimild: Hvalasafnið á Húsavík)



Bakkahöfði (mynd frá www.nordurthing.is)



Húsavík 2008



Húsavík um 1908 (heimild: Saga Húsavíkur IV og Fyrir neðan bakka og ofan I)

Megin skipulagsverkefnið miðað við þessa framtíðarþróun er að sjá fyrir lóðum sem henta vel fyrir uppbyggingu verslunar, þjónustu og léttis iðnaðar auk þess að skipuleggja ný íbúðarsvæði og bæta umhverfisfrágang almennt. Miðbærinn getur gegnt og ætti að gegna mikilvægu hlutverki í þessari uppbyggingu. Þar eru eyður í byggðinni sem tækifæri myndi gefast til að fylla upp í og þannig skapa heildstæðan og áhugaverðan kjarna sem allir bæjarbúar sæktu í.

Áætlun aðalskipulags Húsavíkur

Aðalskipulag fyrir Húsavík þarf að virka vel fyrir allar mögulegu atburðarásirnar þrjár en stefnt er að því að vöxtur verði í ferðaþjónustu og nýr hornsteinn í atvinnulífinu verði að veruleika með jákvæðum áhrifum á verslun, þjónustu, iðnaðarstarfsemi og mannlíf. Miðað við frummat á mögulegri íbúðarþróun ef til uppbyggingar stóriðju kemur má ætla að þurfi 400-500 nýjar íbúðir á skipulagstímabilinu.

1.2 Landfræðilegar aðstæður

Landslag á Húsavík hefur mótað byggðina og skapað bænum skýr einkenni og sterka mynd í hugum fólks. Víkin, fjaran, brattur bakkinn og Húsavíkurfjall eru sérkennandi landslagspættir sem mynda fallega umgjörð um byggðina. Búðará sem fellur úr Botnsvatni ásamt skrúðgarðinum meðfram henni er einnig afgerandi og aðlaðandi landslagseinkenni. Kinnarfjöllin mynda síðan stórkostlega umgjörð handan Skjálfandaflóans.

Í skipulagi þéttbýlisins er mikilvægt að taka mið af þessum þáttum þannig að landslagssérkenni bæjarins haldist og nýtist bænum til framdráttar. Til dæmis þarf áfram að huga að því hvernig byggðin stallast í hafnarbakkann og brekkurnar, hvernig sýn er til sjávar og fjalla, hvar aðgengi er að fjöru og hvernig Búðará rennur til sjávar.

Ríkjandi vindáttir á Húsavík eru norðvestlægar og suðaustlægar. Austanátt getur stundum orðið mjög hvöss en meðalvindhraði er fremur lítill (2,5 vindstig). Við skipulagsgerðina er mikilvægast að skoða norðlægar áttir að vetri til en þeim fylgir jafnan mest snjócoma og skafrenningur. Umferðarleiðir ætti m.a. að skipuleggja þannig að þær safni ekki á sig snjó í norðan- og norðaustanátt. En einnig er ástæða til að huga að skjóli frá norðanáttum að sumri og hvaða svæði liggja best við sólu.

2 Stefna

Markmið

- 2.1 Aðlaðandi íbúðarsvæði með fjölbreyttum húsagerðum eru í boði.
- 2.2 Atvinnu- og þjónustusvæði eru aðgengileg og aðlaðandi og öll megin verslun og þjónusta er í miðbænum.
- 2.3 Opin svæði bjóða upp á margvíslega hreyfingu og útivist.
- 2.4 Búið er vel að öllum samgöngumátum.
- 2.5 Bæjarmyndin einkennist af lágreistri og þéttri byggð og miklum og fallegum gróðri.

2.1 Íbúðarsvæði

Stuttar gönguvegalemdir til þjónustu: Stuðlað verði að því að sem flest heimili séu í göngufjarlægð frá miðbæ og skólasvæði.

- Byggt verði í eyður innan núverandi hverfa.
- Íbúðum í miðbæ verði fjölgað, sjá nánar kafla XX með stefnu og skipulagsramma fyrir miðbæjarsvæðið.
- Næstu nýju íbúðarhverfi verði í Langholti, á Reitnum og síðar á Húsavíkurböfða. Reynt verði að fullbygga hvert hverfi áður en ráðist er í nýtt.

Húsagerðir og íbúðastærðir: Í nýjum hverfum verði blandaðar húsagerðir fjölbýlishúsa, parhúsa og einbýlishúsa. Tryggt verði að mismunandi íbúðarstærðir verði í boði sem henta ólíkum fjölskyldustærðum og –gerðum.

2.2 Atvinnu- og þjónustusvæði

Þjónustukjarni: Skapaðar verði aðstæður til þess að verslun og þjónusta geti safnast saman og þróast á einu samfelldu svæði í miðbænum. Þannig verði sameiginlegt aðdráttarafli þjónustunnar sem mest, sjá nánar kafla XX með stefnu og skipulagsramma fyrir miðbæjarsvæðið.

Stofnanir: Tryggt verði svigrúm til að opinberar stofnanir s.s. skólar, helbrigðisþjónusta, söfn o.þ.h. geti þróast og aukist samkvæmt þörfum þeirra til langs tíma. Gönguleiðir að svæðunum verði sem bestar.

Athafna- og iðnaðarsvæði: Tryggt verði nægjanlegt framboð iðnaðar- og athafnasvæða í góðum tengslum við stofnveg og höfn og þar sem áhrif á íbúðarbyggð eru sem minnst.



2.3 Útivistarsvæði

Íþróttir og útivist: Fjölbreytt útivistarsvæði fyrir skipulagðar íþróttir og almenna útivist verði aðgengileg bæði inni í byggðinni og í grænum kraga umhverfis þéttbýlið.

Leiksvæði: Leiksvæði og önnur útivistarsvæði fyrir almenning verði hluti af skipulagi íbúðarsvæða. Slík svæði í núverandi byggð halda sér.

Svæði í grennd bæjarins: Útivistarsvæði á jaðri þéttbýlisins verði tengd saman með göngu- og reiðleiðum og skógrækt. Þessi svæði eru m.a. hesta- og fjárhúsasvæði, tjaldsvæði, skíðaland og golfvöllur. Þannig verði hægt að þræða sig auðveldlega á milli svæða frá sem flestum stöðum í bænum.

Fjara og sjávarbakkar: Sjávarsíðan verði aðgengileg til gönguferða og útivistar. Komið verði upp áningarstöðum þar sem fræðast má um sögu og lífríki, ásamt því að njóta útsýnis og nándar við hafið.

2.4 Umferð

Gatnakerfi: Þjóðvegur 85 (Mararbraut/Garðarsbraut/Héðinsbraut) verði áfram stofnbraut í gegnum þéttbýlið en tveimur tengibrautum er ætlað að létta á umferð um hana. Tengibraut meðfram höfn og fjöru tengir saman atvinnusvæði við sjávarsíðuna og tengibraut á austurjaðri bæjarins tengir íbúðarbyggð við miðbæ og þjónustu ásamt því að vera aðkomuleið að nýjum íbúðarsvæðum.

Útfærsla gatna: Götur verði útfærðar þannig að þær þjóni öllum fararmátum, þ.m.t. akandi, gangandi, hjólandi vegfarendum og stuðli að hægri og öruggri umferð. Leitast verði við að gera götur aðalaðandi og skjólgóðar, m.a. með gróðri.

Grænar götur: Götur sem tengja saman miðbæ, íbúðarhverfi og útivistarsvæði í útjaðri byggðarinnar verði sérstaklega útfærðar sem „grænar götur“ og haldið við sem megin gönguleiðum. Það verði m.a. gert með vönduðum frágangi og viðhaldi, gróðri, áhugaverðum áningarstöðum, og með því að halda í falleg útsýnissvæði og ryðja snjó vel að vetri til.

Umferðaröryggi: Stuðlað verði að umferðaröryggi með því að takmarka umferðarhraða við 30 km/klst sem víðast í íbúðargötum og í nágrenni skóla. Einungis verði leyfður hærra hraði á aðalgötu bæjarins (Marabraut – Garðarsbraut – Héðinsbraut), þó ekki þar sem ekið er í gegnum miðbæinn, sjá nánar um útfærslu götunnar í kafla XX um stefnu og skipulagsramma fyrir það svæði.

2.5 Bæjarmynd

Húshæðir: Byggingar utan miðbæjar skulu almennt vera 1-3 hæðir. Innan miðbæjar og í Reit er heimilt að reisa allt að 5 hæða byggingar. Varðandi byggingar í miðbæ, sjá nánar kafla XX með stefnu og skipulagsramma fyrir miðbæjarsvæðið. Ný hús í eldri hverfum taki mið af einkennum þeirrar byggðar sem fyrir er.

Verndun húsa og götmynda: Leitast skal við að vernda gömul hús og gamlar götummyndir. Ný hús í eldri hverfum taki mið af einkennum þeirrar byggðar sem fyrir er, s.s. hvað varðar hæð húsa, formgerð og staðsetningu í götu.



3 Skipulagsákvæði

3.1 Landnotkun

Land í þéttbýli er skipulagt til mismunandi nota og eru landnotkunarflokkarnir þessir: Íbúðarsvæði, svæði fyrir þjónustustofnanir, miðsvæði, verslunar- og þjónustusvæði, athafnasvæði, iðnaðarsvæði, hafnarsvæði, efnistökusvæði, sorpförgunarsvæði, svæði fyrir frístundabyggð, opin svæði til sérstakra nota, óbyggð svæði og landbúnaðarsvæði, auk vatna og áa. Skilgreiningar á hverjum landnotkunarflokki í þessu aðalskipulagi eru í samræmi við skilgreiningu skipulagsreglugerðar, sjá inngang um hvern landnotkunarflokk í eftirfarandi köflum. Í skipulagsákvæðum fyrir hvert svæði er tilgreint hvort vikið er frá Aðalskipulagi Húsavíkur 2005-2025.

3.2 Takmarkanir á landnotkun

Svæði þar sem einhverjar takmarkanir eru settar á landnotkun t.d. vegna náttúru, landslags eða minja, eru sýnd með svartri, blárri, gulri eða hvítri yfirstrikun ofan á þá landnotkun sem skilgreind er á viðkomandi svæði. Svæði þar sem takmarkanir gilda flokkast í náttúruverndarsvæði, þjóðminjaverndarsvæði, verndarsvæði vegna grunnvatns- og strandmengunar og mengunar í ám og vötnum og hverfisverndarsvæði. Svæði undir náttúruvá eru táknuð með rauðri yfirstrikun. Skilgreiningar á hverjum flokki eru í byrjun hvers kafla og eru þær í samræmi við skilgreiningu skipulagsreglugerðar.

3.3 Samgöngur og veitur

Í þéttbýli tekur aðalskipulag til stofn- og tengibrauta og stofnkerfa veitna.



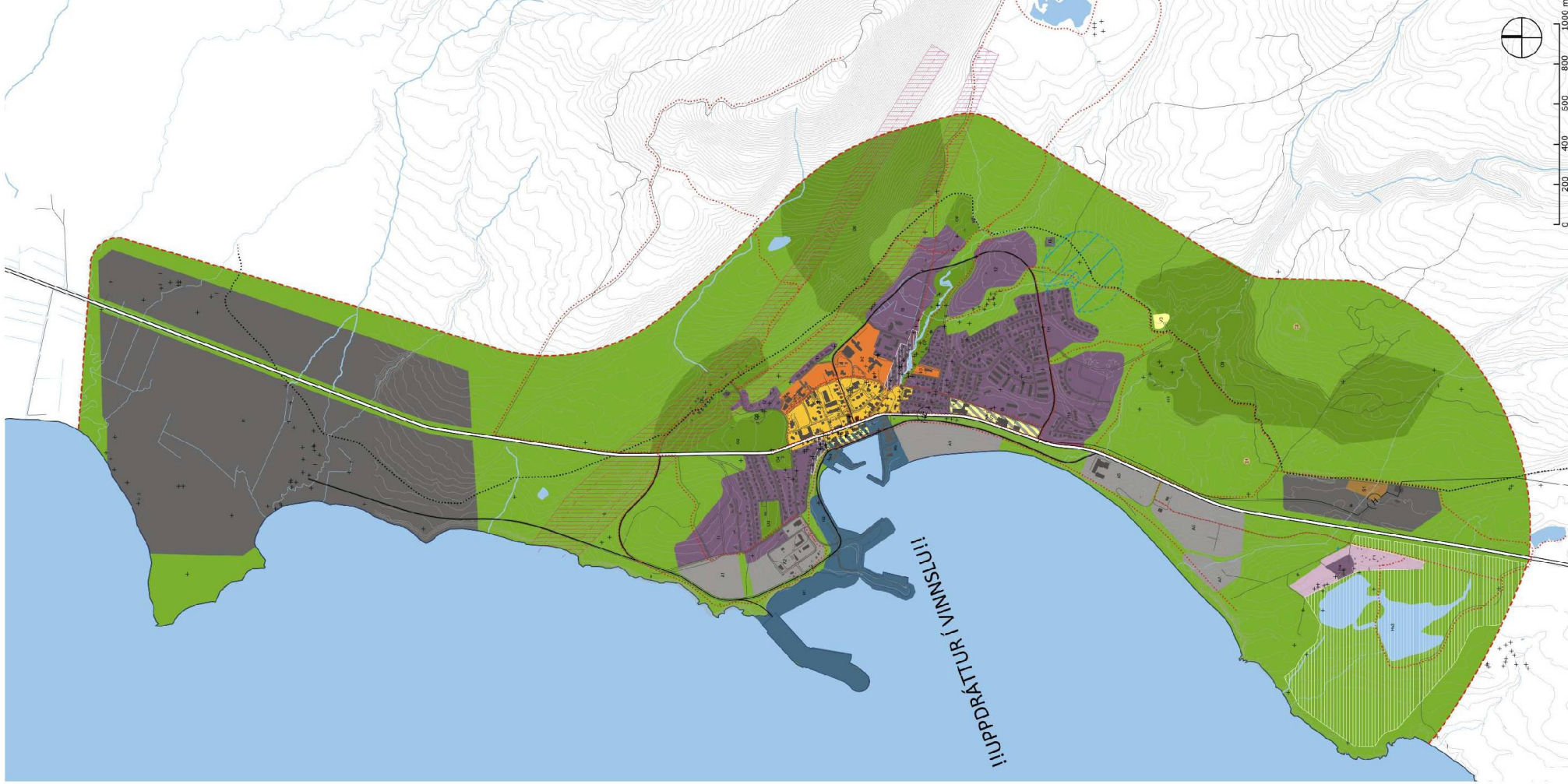
Skulagslögn Áðalskipulaga Norðurlinga 2009-2029:
 - Svartir áherslur og áherslur
 - Svartir áherslur og áherslur dags. #####
 - Þetta skipulag er fyrir Húsavík dags. #####
 - Þetta skipulag er fyrir Húsavík dags. #####
 - Þetta skipulag er fyrir Húsavík dags. #####

Þetta skipulag er áðalskipulag, kallað #####, varðandi skýringar og landnotunarkvæði sem eiga við uppráttinn.

Öll skýringar í þessum skipulagi eru skýringar, þ.e. skýringar landnotunarkvæða í norðurlingum. Miklum mætti þar skýringar skýringar í áðalskipulagi eða eftir atvikum í öðrum vegna leyfisveitinga, ef framkvæmdir kalla ekki á gerð áðalskipulaga.

Skýringar

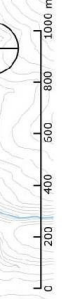
	Mörk þetta skipulaga
	Íbúðarsvæði
	Svæði fyrir þjónustustofnanir
	Verulunar- og þjónustusvæði
	Athafnasvæði
	Önnarsvæði
	Heimilisvæði
	Öðr. svæði til sérstaka nota
	Stofnvegur
	Tengingur
	Aðrir götur og vegir
	Gönguleiðir
	Reiðleiðir
	Útrásir svæði
	Vatnasvæði - brunnsvæði
	Vatnasvæði - grómsvæði
	Vatnasvæði - jarðsvæði
	Hverfisvæði
	Svæði undir náttúru (jarðvegur)
	Foriðlar

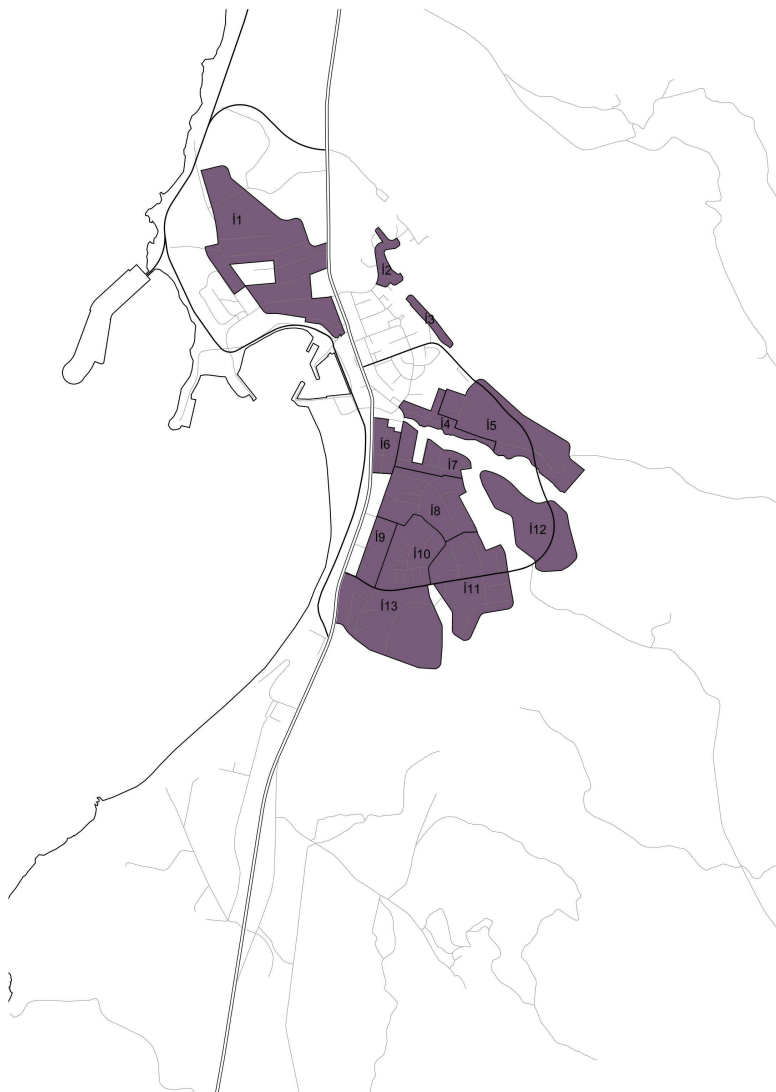


Áðalskipulag þetta sem auglýst hefur verið skv. 18. gr. skipulags- og byggingarlaga nr. 73/1997 m.a.b. var samþykkt af sveitarstjórn Norðurlinga þann

Áðalskipulag þetta var tekið til skulagsstörfunar til staðfestingar umhverfisráðherra þann

Áðalskipulag þetta var staðfest af umhverfisráðherra þann





3.4 Íbúðarsvæði

Á íbúðarsvæðum skal fyrst og fremst gera ráð fyrir íbúðarhúsnæði. Þar má þó einnig gera ráð fyrir starfsemi sem eðlilegt er að þar sé til þjónusta við íbúa viðkomandi hverfis, s.s. verslunum, hreinlegum iðnaði, handiðnaðarfyrirtækjum, þjónustustarfsemi og leiksvæðum, eða annarri starfsemi sem hvorki verður ætlað að muni valda óþægindum vegna lyktar, hávaða eða óþrífnaðar né dragi að sér óeðlilega mikla umferð. Leiksvæði innan íbúðarhverfa eru ekki afmörkuð í þessu aðalskipulagi, heldur er gert ráð fyrir að á þeim sé tekið í deiliskipulagi.

Samantekt yfir mögulegan fjölda nýrra íbúða á helstu íbúðarsvæðum (stakar lóðir innan eldri byggðar ekki taldar með):

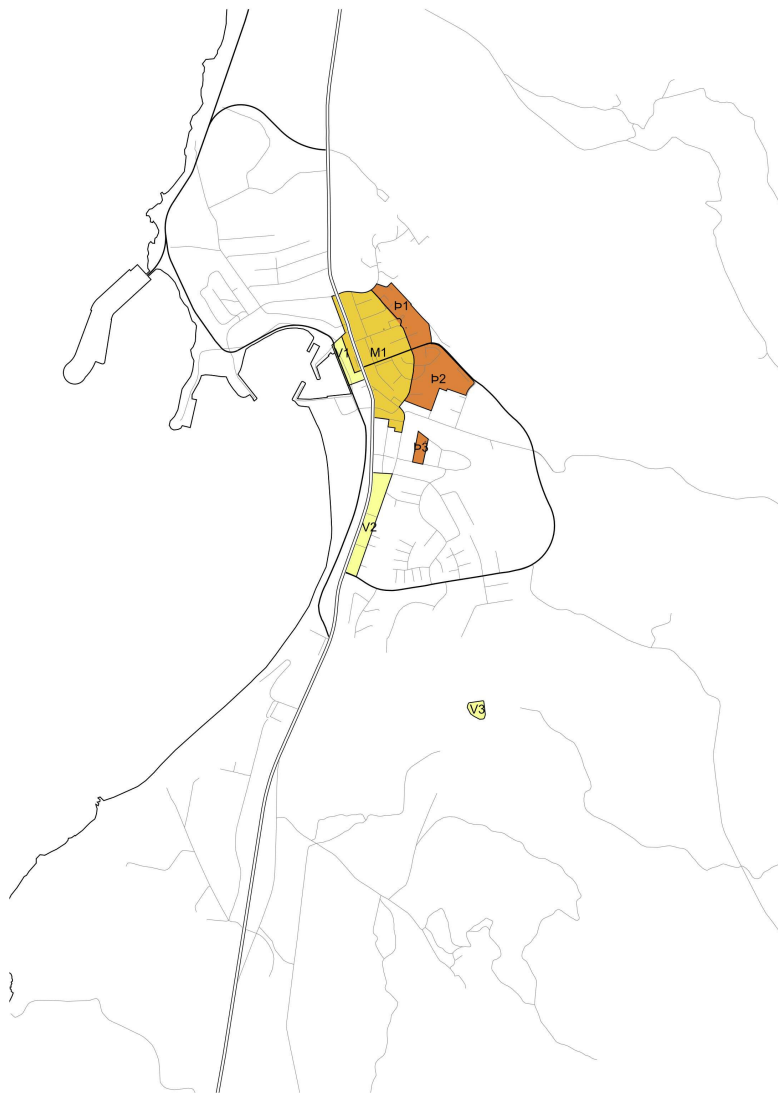
Í1	50-60
Í4	2-4
Í5	180-220
Í12	80-120
Í13	54
ALLS	366-460

Nr. svæðis	Stærð (ha)	Forsendur	Skipulagsákvæði
Í1 Hv1	21,1 0,5	<p>Brekkurnar</p> <p>Fastmótað íbúðarhverfi í suðurhlíð Húsavíkurhöfða, aðallega með einbýlishúsum á tveimur hæðum.</p> <p>Í Aðalskipulagi Húsavíkur 2005-2025 er gert ráð fyrir stækkun hverfisins efst og suðvestan í Höfðanum, bæði austan og vestan við Höfðaveg. Þar var gert ráð fyrir 80 nýjum íbúðum, þar af 55 íbúðum á svæðinu vestan við Höfðaveg og norðan við malarveg að spennistöð. Forsendur fyrir íbúðarbyggð á svæðinu vestan Höfðavegar eru nú breyttar með áformum um höfn fyrir álfur neðan Höfðans, en með henni verður íbúðarbyggð suðvestan í Höfðanum ekki eins fýsilegur kostur.</p> <p>Íbúðarhús á bakkanum norðan Húsavíkurhafnar (Beinabakki) eru með þeim elstu á Húsavík. Þau mynda samfellda götummynd við Höfðaveg 3-19 og setja sérstakan svip á bæinn séð frá hafnarsvæðinu. Aðallega er um að ræða lítil stök einbýlishús (nr. 9-19) byggð 1925–1929.</p>	<p>Á þeim hluta svæðisins sem þegar er byggður er heimilt að leyfa breytingar á núverandi húsnæði og nýbyggingar sem falla vel að einkennum og yfirbragði þeirrar byggðar sem fyrir er.</p> <p>Götummynd Höfðavegar (svæði Hv1), frá ysta húsi sunnan götu (Vík) og austur að Héðinsbraut, nýtur hverfisverndar og um það svæði gildir: Heildarsvipur byggðarinnar verði varðveittur, nýbyggingar taki mið af stíl, stærð og byggingarefnum og stuðlað verði að því að viðhald og endurnýjun húsa taki mið af upprunalegri mynd. Gerð verði húsakönnun og tekin verði ákvörðun um vernd einstakra húsa og frekari hverfisverndarákvæði í framhaldi af því.</p> <p>Á þeim hluta svæðisins sem er óbyggður, þ.e. efst og austan við Höfðaveg, er gert ráð fyrir 50-60 íbúðum í einbýlis- og raðhúsum sem falla vel að landi og einkennum og yfirbragði þeirrar byggðar sem fyrir er.</p> <p>Forsenda nýrrar íbúðarbyggðar á Höfðanum er að safngata verði lögð frá Þjóðvegi 85 að Sólbrekku og Lyngbrekku og yfir á Höfðaveg, til að draga úr umferðarálagi á Laugabrekku.</p> <p>Íbúðarsvæði vestan Höfðavegar og ofan athafnasvæðis, sem gert var ráð fyrir í Aðalskipulagi Húsavíkur 2005-2025, er fellt út.</p>
Í2	1,6	<p>Auðbrekka</p> <p>Fastmótað eldri byggð en flest húsin hafa verið flutt á svæðið annarsstaðar úr bænum. Húsin eru því fjölbreytt að gerð og útliti sem gefur svæðinu skemmtilegan blæ. Ein lóð er óbyggð skv. gildandi deiliskipulagi. Svæðið er á hluta á jarðsprungusvæði og ekki er gert ráð fyrir frekari uppbyggingu.</p>	<p>Breytingar á núverandi húsnæði eru heimilar sem falla vel að einkennum og yfirbragði þeirrar byggðar sem fyrir er.</p>
Í3	1,0	<p>Skálabrekka</p> <p>Fastmótað röð fjölbreyttra, eldri íbúðarhúsa. Ein óbyggð lóð.</p>	<p>Breytingar á núverandi húsnæði eru heimilar sem falla vel að einkennum og yfirbragði þeirrar byggðar sem fyrir er.</p>
Í4 Hv2	2,8 1,8	<p>Ásgarðsvegur og Skólagarður</p> <p>Fastmótað byggð meðfram Búðará og upp af henni. Götummynd Ásgarðsvegar er sérstaklega aðlaðandi og heildstæð og eru elstu húsin frá þar síðustu aldamótum.</p> <p>Möguleiki er á byggja í eyður austast á svæðinu en það krefst að vandað sé til verka til að skaða ekki fallega götummynd Ásgarðsvegar.</p>	<p>Breytingar á núverandi húsnæði eru heimilar sem falla vel að einkennum og yfirbragði þeirrar byggðar sem fyrir er.</p> <p>Við deiliskipulagsgerð verði skoðað hvort hægt er að koma fyrir nýjum húsum suð-austast við Ásgarðsveg sem eru í samræmi við útlit og stærð núverandi húsa við götuna. Tryggt verði 30 m opið svæði meðfram Búðará þannig að skrúðgarður verði beggja vegna árinna. Svæðið er afmarkað lengra til suð-austurs en gert er í Aðalskipulagi Húsavíkur 2005-2025.</p> <p>Götummynd Ásgarðsvegar nýtur hverfisverndar (svæði Hv2) og um það svæði gildir eftirfarandi: Heildarsvipur byggðarinnar verði varðveittur, nýbyggingar taki mið af stíl, stærð og byggingarefnum</p>

			og stuðlað verði að því að viðhald og endurnýjun húsa taki mið af upprunalegri mynd. Gerð verði húsakönnun og tekin verði ákvörðun um vernd einstakra húsa og frekari hverfisverndarákvæði í framhaldi af því.
Í5	12,4	<p>Grundargarður og Reitur</p> <p>Fjölbýlishúsabyggð við Grundargarð ásamt óbyggðu svæði á svokölluðum Reit.</p> <p>Austast á svæðinu eru nokkrar gamlar byggingar sem taka þarf afstöðu til við gerð deiliskipulags.</p> <p>Svæðið liggur nálægt bökkum Búðarár og er sérstaklega mikilvægt að raska ekki vatnsbúskap svæðisins, bæði á framkvæmdatíma og eftir að framkvæmdum lýkur.</p> <p>Jarðvegur á svæðinu er óhentugur til byggingar og því þurfa að fara fram jarðvegsskipti áður en byggingar geta risið. Uppfyllingarefni gæti komið frá Skógagerðismel.</p>	<p>Við Grundargarð er heimilt að leyfa breytingar á núverandi húsnæði og nýbyggingar sem falla vel að einkennum og yfirbragði þeirrar byggðar sem fyrir er.</p> <p>Á Reitnum er gert ráð fyrir þéttri byggð á svæðinu, alls 180-220 nýjum íbúðum í fjölbýlis-, rað- og parhúsum. Fjölbýlishús mega verða allt að fimm hæða.</p> <p>Byggðarmynstur skal vera hefðbundið, þ.e. götur skulu vera samtengdar og framhliðar bygginga og aðalinngangar þeirra snúa að götu. Stórigarður verður framlengdur og verður aðkoma að hverfinu frá honum og Ásgarðsvegi/vegi að Botnsvatni. Taka skal tillit til viðkvæmrar náttúru í og við Búðará við skipulag og framkvæmdir. Einnig skal leitast við taka tillit til gamalla húsa og annarra búsetuminja á svæðinu eftir því sem tilefni er til.</p> <p>Svæðið er afmarkað lengra til austurs en gert er í Aðalskipulagi Húsavíkur 2005-2025, þ.m.t. austur fyrir áformaða framlengingu Stóragarðs en gert er ráð fyrir að hönnun götunnar miðist við hæga umferð og taki mið af áætluðu umferðarmagni fremur en hefðbundnum stöðlum um tengibrautir. Sjá einnig skipulagsákvæði um gatnakerfi í kafla XX.</p> <p>Vegna stækkunar íbúðarsvæðisins til austurs er gert ráð fyrir að legu reiðstígs á þessu svæði verði breytt frá Aðalskipulagi Húsavíkur 2005-2025, þannig að hann liggja ofan íbúðarsvæðisins.</p>
Í6	3,0	<p>Mararbraut, Túngata og Garðarsbraut</p> <p>Fastmótað hverfi sunnan við Árgil, á milli Mararbrautar og Garðarsbrautar. Elstu húsin eru frá 19. öld og standa þau við gamla farveg Búðarár. Ein óbyggð lóð er á svæðinu.</p>	Breytingar á núverandi húsnæði, bygging á auðri lóð og nýbyggingar í stað eldri bygginga eru heimilar sem falla vel að einkennum og yfirbragði þeirrar byggðar sem fyrir er.
Í7	3,9	<p>Vellir / Torgið</p> <p>Fastmótað eldri byggð sunnan við Búðará. Nyrsti hluti byggðarinnar snýr að skrúðgarði við Búðará. Ekki eru óbyggðar lóðir á svæðinu.</p>	Breytingar á núverandi húsnæði og nýbyggingar í stað eldri bygginga eru heimilar sem falla vel að einkennum og yfirbragði þeirrar byggðar sem fyrir er.
Í8	8,8	<p>Hóllinn</p> <p>Fastmótað hverfi þar sem tveggja hæða einbýlishús eru ráðandi en raðhús eru í suðvesturhluta svæðisins. Flest húsin eru byggð um og eftir miðja síðustu öld. Svæðið telst fullbyggt.</p>	Breytingar á núverandi húsnæði og nýbyggingar í stað eldri bygginga eru heimilar sem falla vel að einkennum og yfirbragði þeirrar byggðar sem fyrir er.
Í9	2,9	<p>Blokkir við Garðarsbraut</p> <p>Þrjú fjölbýlishús við Garðarsbraut og leiksvæði í grennd þeirra. Reiturinn er fullbyggtur nema að gengið verði á leiksvæðið.</p>	Breytingar á núverandi húsnæði og nýbyggingar í stað eldri bygginga eru heimilar sem falla vel að einkennum og yfirbragði þeirrar byggðar sem fyrir er.

Í10	6,6	Stórhóll Fastmótuð hverfi raðhúsa og einbýlishúsa.	Breytingar á núverandi húsnæði og nýbyggingar í stað eldri bygginga eru heimilar sem falla vel að einkennum og yfirbragði þeirrar byggðar sem fyrir er.
Í11	11,3	Gerði Fastmótað hverfi, sunnan og norðan við Þverholt, þar sem einbýlishús eru ráðandi. Tvær óbyggðar lóðir.	Breytingar á núverandi húsnæði og nýbyggingar eru heimilar sem falla vel að einkennum og yfirbragði þeirrar byggðar sem fyrir er.
Í12	9	Skógargærðismelur Óbyggt svæði sem ekki hefur verið deiliskipulagt en svæðið er ákjósanlegt til byggingar þó að flytja þurfi mikið af jarðvegi útaf svæðinu áður en það verður byggingarhæft. Það efni getur nýst í uppfyllingar á Reitnum. Sökum landhalla er ólíklegt að einbýlishúsabyggð á svæðinu geti verið þéttari en 10 íbúðir/ha en blöndun húsagerða gæti hækkað þéttleikann eitthvað. Afmörkun svæðisins tekur mið af Búðará, landhalla, spennistöð og vatnsverndarsvæði. Inni á svæðinu eru gamalt fjárhús með hlöðu, tún og skógrækt.	Gert er ráð fyrir 80-120 íbúðum í einbýlis-, par- og raðhúsum sem falla vel að landslagi. Rask á plöntum sem plantað hefur verið á svæðinu og við það verði lágmarkað við deiliskipulag og framkvæmdir. Við skipulag og framkvæmdir á svæði sem snýr að útivistarsvæði við Búðará skal taka sérstakt tillit til viðkvæmrar náttúru. Við skipulag hverfisins skal hafa útsýni til fjalla og sjávar sérstaklega í huga og taka tillit til menningar- og búsetuminja. Svæðið er afmarkað stærra en í Aðalskipulagi Húsavíkur 2005-2025 og munar þar mestu um að gert er ráð fyrir byggð sunnan við Stóragarð en gert er ráð fyrir að hönnun götunnar miðist við hæga umferð og taki mið af áætluðu umferðarmagni fremur en hefðbundnum stöðlum um tengibrautir. Sjá einnig skipulagsákvæði um gatnakerfi í kafla XX. Vegna stækkunar íbúðarsvæðisins til austurs er gert ráð fyrir að legu reiðstígs á þessu svæði verði breytt frá Aðalskipulagi Húsavíkur 2005-2025, þannig að hann liggja ofan íbúðarsvæðisins.
Í13	13,8	Holtahverfi Íbúðarhverfi syðst í bænum sem er byggt að talsverðum hluta. Í hverfinu eru einbýlis-, par- og raðhús en efst á svæðinu er einnig gert ráð fyrir litlu fjölbýli. 49 íbúðir eru óbyggðar miðað við gildandi deiliskipulag og 5 einbýlishús á svæði nyrst í breiðulág sem ekki hefur verið deiliskipulagt.	Gert er ráð fyrir 50-55 nýjum íbúðum í sérbýli og fjölbýli sem falla vel að landslagi. Breytingar á núverandi húsnæði og nýbyggingar eru heimilar sem falla vel að einkennum og yfirbragði þeirrar byggðar sem fyrir er.
Í14	1,0	Kaldbakur Íbúðarhús að Kaldbak.	Breytingar á núverandi húsnæði eru heimilar sem falla vel að einkennum og yfirbragði þeirrar byggðar sem fyrir er.





3.5 Miðsvæði

Á miðsvæðum skal fyrst og fremst gera ráð fyrir verslunar- og þjónustustarfsemi og stjórnsýslu sem þjónar heilu landsvæði, þéttbýlisstað eða fleiri en einu bæjarhverfi, s.s. verslunum, skrifstofum, þjónustustofnunum, veitinga- og gistihúsum, menningarstofnunum og hreinlegum iðnaði. Þar sem aðstæður leyfa má á miðsvæðum gera ráð fyrir íbúðarhúsnæði, sérstaklega á efri hæðum bygginga.

3.6 Verslunar- og þjónustusvæði

Á verslunar- og þjónustusvæðum skal fyrst og fremst gera ráð fyrir verslunum og þjónustustarfsemi sem þjónar viðkomandi hverfi. Þar sem aðstæður leyfa má gera ráð fyrir íbúðum á verslunar- og þjónustusvæðum, sérstaklega á efri hæðum bygginga.

3.7 Svæði fyrir þjónustustofnanir

Á svæðum fyrir þjónustustofnanir skal fyrst og fremst gera ráð fyrir stofnunum og fyrirtækjum sem óháð eignaraðild veita almenna þjónustu við samfélagið, s.s. menntastofnunum, heilbrigðisstofnunum, menningarstofnunum, félagslegum stofnunum, trúarstofnunum, umferðarmiðstöðvum og öðrum þjónustustofnunum ríkis, sveitarfélaga eða annarra aðila.

Nr. svæðis	Stærð (ha)	Forsendur	Skipulagsákvæði
M1	12,5	Miðbær Húsavíkur Kjarni bæjarins og jafnframt Norðurþings þar sem megin verslunar- og þjónustustarfsemi fer fram.	Breytingar á núverandi húsnaði og nýbyggingar eru heimilar, sem falla að hlutverki svæðisins sem meginkjarna Norðurþings. Nýrri verslun og þjónustu verði beint á þetta svæði. Sjá jafnframt stefnu og skipulagsramma í kafla XX um miðbæ Húsavíkur. Byggingar og svæði ofan á bakkanum, vestast á svæðinu, falla undir miðsvæði, sbr. svæði 2 í kafla XX um miðbæinn. Byggingar og rými í bakkanum sjálfum og neðan hans falla hinsvegar undir blandaða landnotkun verslunar- og þjónustustarfsemi og hafnarstarfsemi, sbr. svæði V1/H4 að neðan. Í Aðalskipulagi Húsavíkur 2002-2025 var svæðinu skipt í nokkra landnotkunarreiði en sú starfsemi sem áður var heimil á svæðinu rúmast innan skilgreiningar svæðisins sem miðsvæði, þ.m.t. snyrtilegur matvælaíðnaður.
V1 / H4	1,2	Bakkinn og Hafnarstétt Svæðið tekur til bakkans og Hafnarstéttarinnar frá gamla slippnum að frystihúsinu. Á svæðinu er hafntengd starfsemi, aðstaða smábátaútgerðar og ferðaþjónusta í bland. Svæðið gegnir mikilvægu hlutverki sem tenging miðbæjarins við höfnina og sjóinn.	Breytingar á núverandi húsnaði og nýbyggingar eru heimilar, sem falla að hlutverki svæðisins sem hafnarsvæðis og verslunar- og þjónustusvæðis í nánnum tengslum við miðbæ. Ekki er gert ráð fyrir íbúðum á þessu svæði. Sjá jafnframt stefnu og skipulagsramma í kafla XX um miðbæ Húsavíkur. Gert er ráð fyrir breikkun á Hafnarstéttar (um 0,3 ha). Byggingar og rými í bakkanum sjálfum og neðan hans falla undir blandaða landnotkun verslunar- og þjónustustarfsemi og hafnarstarfsemi, sbr. svæði 3 í kafla XX um miðbæinn. Byggingar og svæði ofan á bakkanum falla hinsvegar undir miðsvæði, sbr. svæði M1. Í Aðalskipulagi Húsavíkur 2002-2025 var svæðið skilgreint sem hafnarsvæði.
V2 / A4	3,2	Garðarsbraut Verslunar- og þjónustustarfsemi og ýmis athafnastarfsemi á milli Stangarbakka og Garðarsbrautar, frá Uppsalavegi að Þverholti.	Breytingar á núverandi húsnaði og nýbyggingar eru heimilar, sem falla að nýtingu svæðisins fyrir, verslun, þjónustu og athafnastarfsemi.
V3	0,49	Golfskáli	Heimilt er að reisa golfskála og gera bílastæði. Gert er ráð fyrir aðkomu frá Langholti og verður hún skilgreind í deiliskipulagi. Svæðið var ekki skilgreint í Aðalskipulagi Húsavíkur 2002-2025.
Þ1	3,2	Heilbrigðisstofnun Þingeyinga Dvalarheimilið Hvammur og Heilbrigðisstofnun Þingeyinga.	Breytingar á núverandi húsnaði og nýbyggingar eru heimilar, sem falla að nýtingu svæðisins fyrir þjónustustofnun.
Þ2	5,2	Skólasvæði Á reitnum eru tveir skólar, Borgarhólsskóli og Framhaldsskóli Húsavíkur, auk íþróttahúss. Ráðgert er að byggja þekkingargarð á svæðinu.	Breytingar á núverandi húsnaði og nýbyggingar eru heimilar, sem falla að nýtingu svæðisins fyrir þjónustustofnun.
Þ3	0,6	Grænuvellir Á reitnum er Leikskólinn Grænuvellir.	Breytingar á núverandi húsnaði og nýbyggingar eru heimilar, sem falla að nýtingu svæðisins fyrir þjónustustofnun.



3.8 Athafnasvæði

Á athafnasvæðum skal fyrst og fremst gera ráð fyrir atvinnustarfsemi þar sem lítil hættu er á mengun, s.s. léttum iðnaði, vörugeymslum, hreinlegum verkstæðum og umboðs- og heildverslunum. Almenn skal ekki gera ráð fyrir íbúðum á athafnasvæðum. Þó er unnt að gera ráð fyrir íbúðum tengdri starfsemi fyrirtækja, s.s. fyrir húsvæði.

3.9 Hafnarsvæði

Á hafnarsvæðum tengist landnotkun fyrst og fremst hafnsækinni starfsemi, s.s. útgerð, fiskvinnslu og starfsemi tengdri sjóflutningum og skipasmíði eða viðgerðum. Almenn skal ekki gera ráð fyrir íbúðum á hafnarsvæðum. Þó er, í undantekningartilvikum, unnt að gera ráð fyrir íbúðum tengdum starfsemi fyrirtækja, s.s. fyrir húsvæði. Hafnarsvæði eru svæði sem heyra undir stjórn viðkomandi hafnarstjórnar. Um skilgreiningu hafnarsvæða, sjá hafnalög og reglugerðir um einstakar hafnir.

3.10 Iðnaðarsvæði

Á iðnaðarsvæðum skal fyrst og fremst gera ráð fyrir umfangsmikilli iðnaðarstarfsemi eða starfsemi sem er talin geta haft mengun í för með sér, s.s. verksmiðjum, virkjunum, tengivirkjum, veitustöðvum, skólþælu- og hreinsistöðvum, birgðastöðvum fyrir olíur og móttökustöðvum fyrir úrgang. Íbúðir eru ekki heimilar á iðnaðarsvæðum.

Nr. svæðis	Stærð (ha)	Forsendur	Skipulagsákvæði
A1	5,0	Höfði II Óbyggt svæði vestan og efst í Höfða, ofan við fyrirhugaðan Snásugarð.	Gert er ráð fyrir snyrtilegri athafnastarfsemi og léttum iðnaði á svæðinu, einkum starfsemi sem hefur hag af nálægð við hafnarsvæði. Vanda skal frágang og umgengni á svæðinu, sérstaklega í átt að íbúðarbyggð í Brekkum og útivistarsvæði við ströndina.
A2	7,4	Höfði I Athafna- og iðnaðarstarfsemi í vestan- og neðanverðum Höfða, ofan við Norðurhöfn. Svæðið er nær fullbyggt.	Gert er ráð fyrir snyrtilegri athafnastarfsemi og léttum iðnaði á svæðinu, einkum starfsemi sem hefur hag af nálægð við hafnarsvæði. Vanda skal frágang og umgengni á svæðinu, sérstaklega í átt að íbúðarbyggð í Brekkum og útivistarsvæði við ströndina.
A3	7,6	Suðurfjara Núverandi og áformuð landfylling sunnan Suðurhafnar. Hluti landfyllingarinnar verður til við sandflutning vegna strauma og hafnargarðs en að hluta til þarf að fylla upp til að búa til svæði fyrir athafnastarfsemi í grennd við höfn. Búðará rennur um fráveitustokk til sjávar við norðurenda svæðisins. Gildandi deiliskipulag gerir ráð fyrir 17 lóðum. Forsenda uppbyggingar á þessu svæði er nýr vegur eftir fjörunni til suðurs upp á Þjóðveg.	Gert er ráð fyrir snyrtilegri athafnastarfsemi og rýmisfrekri þjónustustarfsemi sem hefur hag af nálægð við sjó og/eða að vera miðsvæðis í bænum. Nyrsti hluti svæðisins getur nýst sem vaxtarsvæði fyrir fiskvinnslu og útgerð, sjá einnig svæði H5. Jafnframt verði tryggður möguleiki á að miðstöð landflutninga með fisk geti flust að Suðurgarði, til að draga úr umferð um Hafnarstétt, sjá einnig svæði H2. Svæðið blasir við ofan af bakkanum og því skal vanda mjög til umhverfisfrágangs og hönnunar bygginga. Tryggð verði gönguleið meðfram sjónum milli Suðurgarðs og fjörunnar sunnan við svæðið. Gert verði ráð fyrir útivistarsvæði í gegnum svæðið sem tengir Árgil við sjóinn. Haldið verði opnum þeim möguleika að Búðará geti runnið ofanjarðar um gilið og í gegnum athafnasvæðið. Sjá einnig kafla um opin svæði til sérstakra nota. Svæðið er aðeins minna en í Aðalskipulagi Húsavíkur 2005-2025 og gildandi deiliskipulagi, þar sem fyllingin er nú látin falla betur að núverandi lögun landsins og fjöruborði.
V2 / A4	3,2	Garðarsbraut Sjá V2/A1 að ofan.	Sjá V2/A1 að ofan.
A5	5,5	Kringlumýri Lóð og byggingar Norðlenska og óbyggt svæði þar sunnan við. Svæðið er við suðurdyr þéttbýlisins og ásýnd þess skiptir því miklu máli bæði fyrir ímynd bæjarins og matvælaíðnaðarins sem þarna er.	Breytingar á núverandi húsnæði og nýbyggingar eru heimilar, sem falla að nýtingu svæðisins fyrir matvælaíðnað. Leggja skal sérstaka áherslu á vandaða umgengni og frágang á svæðinu.
A6	10,5	Haukamýri I Aðstaða Vegagerðarinnar. Mögulegt svæði fyrir ýmis konar athafnastarfsemi.	Gert er ráð fyrir athafnastarfsemi sem hefur hag af góðu aðgengi að Þjóðvegi. Leggja skal sérstaka áherslu á vandaða umgengni og frágang á svæðinu, sérstaklega þar sem snýr að Þjóðvegi.
A7	2,9	Haukamýri II Bleikjueldi í fiskeldisstöð sem nýtir m.a. vatn frá Orkuveitu Húsavíkur.	Gert er ráð fyrir áframhaldandi fiskeldi. Vanda skal umgengni og frágang á svæðinu.

H1	10,7	<p>Snásugarður</p> <p>Óhreyft svæði þar sem ráðgert er að reisa hafnargarð og tilheyrandi athafnasvæði nýrrar flutningahafnar sem fyrst og fremst mun þjóna fyrirhugaðri stóriðju á Bakka.</p>	<p>Gert er ráð fyrir hafnarmannvirkjum og athafnarými sem tryggir góða aðstöðu fyrir flutninga og þjónustu tengda stóriðju á Bakka.</p> <p>Framkvæmdin er matsskyld samkvæmt 1. viðauka laga um mat á umhverfisáhrifum (nr. 106/2000).</p>
H2	9,4	<p>Norðurhöfn</p> <p>Norðurhluti hafnarsvæðisins við Bökugarð og Norðurgarð þar sem er flutningastarfsemi og geymslur. Talsverðir flutningar eru á gámum á milli Norður- og Suðurgarðs um Hafnarstétt sem taka þarf tillit til við deiliskipulagsgerð. Ef sjóflutningar koma aftur til og stóriðja verður reist á Bakka, þá mun flutningastarfsemi án efa þurfa meira rými. Ráðlegt þykir að gera ráð fyrir að hvorutveggja geti komið til, þ.e. sjóflutningar og álver og að vaxtarmöguleikar á uppfyllingu til vesturs verði tryggðir.</p>	<p>Gert er ráð fyrir starfsemi tengdri flutningum á sjó og landi, þar með talin afgangið skemmtiferðaskipa.</p> <p>Gerð verði örugg og aðlaðandi gönguleið frá hafnarbakka að Hafnarstétt og miðbæ og gengið verði frá svæðinu með þeim hætti að hægt sé að taka á móti skemmtiferðaskipum með sóma.</p>
H3	1,1	<p>Naustagarður</p> <p>Svæði norðan við Hafnarstétt þar sem fram fer starfsemi tengd smábátútgerð, iðnaði og ferðapjónustu á sjó.</p>	<p>Gert er ráð fyrir starfsemi tengdri útgerð og ferðapjónustu á sjó.</p> <p>Gamla slippnum verði viðhaldið.</p>
V1 / H4	1,2	<p>Bakkinn og Hafnarstétt</p> <p>Sjá svæði V1/H4 frammar.</p>	<p>Sjá svæði V1/H4 frammar og stefnu og skipulagsramma fyrir miðbæ Húsavíkur í kafla XX.</p>
H5	3,5	<p>Suðurhöfn</p> <p>Suðurgarður og suðurhluti hafnarsvæðisins þar sem eru stærri útgerðar- og fiskvinnslufyrirtæki. Vaxtarmöguleikar eru á landfyllingu til suðurs og einnig gæti fyrir húsæði rækjuvinnslunnar nýst til frekari umsvifa núverandi starfsemi eða nýrrar starfsemi. Talsverðir flutningar eru á fiski til og frá svæðinu og innan þess.</p>	<p>Svigrúm er fyrir frekari starfsemi tengdri fiskvinnslu og útgerð. Gert er ráð fyrir að hafnarsvæði Suðrhafnar muni stækka u.þ.b. 40 m til vesturs með um 4.000 m² landfyllingu.</p> <p>Tryggðar verði öruggar og aðgengilegar flutningaleiðir til og frá hafnarsvæðinu og innan þess þannig að sem minnst óhagræði verði fyrir bæði fiskvinnsluna og aðra starfsemi á hafnarsvæðinu.</p>



I1	188	<p>Bakki, norðan við Húsavík.</p> <p>Óbyggt svæði á og við Bakkahöfða, um 3 km norður af Húsavík.</p> <p>Iðnaðarsvæði við Bakka er að mestu fullgróið. Það einkennist af víðáttumiklu votlendi. Við gróðurúttekt á fyrirhugðu iðnaðarsvæði fundust ekki friðlýstar tegundir, tegundir á vólsta eða sjaldgæfar tegundir á lands- og héraðsvisu. Ein tegund, brönugrös (<i>Dactylorhiza maculata</i>), var skráð sem er sjaldséð í Þingeyjarsýslum (Gerður Guðmundsdóttir og Kristín Ágústsdóttir, óbirt).</p> <p>Bakkafjara og Bakkahöfði ásamt fjörum, skerjum og grunnsævi eru á náttúruminjasrá vegna sérkennilega rofinna sjávarkletta og bergganga fram undan höfðanum og lífríkis í fjörum og skerjum (Náttúruverndarráð, 1996).</p> <p>Votlendi á iðnaðarsvæði við Bakka fellur undir skilgreiningu 37. gr. náttúruverndarlaga um sérstaka vernd mýra og flóa þar sem mýrin er yfir 3 ha að stærð (Gerður Guðmundsdóttir og Kristín Ágústsdóttir, óbirt drög).</p> <p>Skrá yfir fornleifar á svæðinu liggur fyrir, svo og úttekt á gróðri á svæðinu.</p>	<p>Gert er ráð fyrir 188 ha svæði fyrir stóriðju og annan ??tengdan?? iðnað. 134 ha svæði er vestan Þjóðveggar og 54 ha austan hans.</p> <p>Á svæðinu er heimilt að reisa allt að 346.000 tonna álver og tilheyrandi mannvirki. ??Þar er einnig heimilt að reisa mannvirki og starfrækja atvinnufyrirtæki sem hafa hag af nálægð við álver eða við Þjóðveg og höfn.??</p> <p>Í deiliskipulagi verði gerðar strangar kröfur um vandað útlit mannvirkja, frágang umhverfis og umgengni á svæðinu.</p> <p>Iðnaðarsvæðið stækkar úr 105 í 188 ha frá Aðalskipulagi Húsavíkur 2005-2025. Stækkunin til suðurs er gerð til að svæðið rúmi það álver sem er í undirbúningi ??en það er stærra en áður var gert ráð fyrir.?? Iðnaðarsvæðið er einnig látið ná til alls þýningarsvæðis álversins.</p> <p>Svæði vestan Þjóðveggar stækkar úr 87 ha í 134 ha svæði vestan Þjóðveggar og austan Þjóðveggar stækkar svæðið úr 18 ha í 54 ha.</p> <p>Svæðið er einnig afmarkað nær sjó en í Aðalskipulagi Húsavíkur 2005-2025 en við gerð deiliskipulags skal þess gætt að ekki sé byggt nær sjó en 50 m og að ekki verði hindruð leið fótgangandi meðfram sjó.</p>
I2		<p>Lækjargil</p> <p>Lítill fiskeldisstöð sem nýtir volgt vatn úr lindum ofar í gilinu til framleiðslu á laxaseiðum</p>	<p>Gert er ráð fyrir áframhaldandi fiskeldi. Vanda skal umgengni og frágang á svæðinu.</p>
I3		<p>Aðveitustöð á Skógargerðismel</p> <p>Aðveitustöð Orkuveitu Húsavíkur.</p>	<p>Svæði fyrir aðveitustöð og er svigrúm er fyrir stækkun hennar.</p>
I4	14,0	<p>Hrísmóar</p> <p>Á svæðinu í dag er sorpbrensla, virkjun og geymslur. Gildandi deiliskipulag gerir ráð fyrir 11 lóðum á bilinu 3500 m² til um 8000 m² að stærð. Þar að auki er ein 10.000 m² lóð og ein 30.000 m². Byggt hefur verið á þremur lóðanna. Svæðið er við aðkomu að Húsavík úr suðurátt og því er mikilvægt að umhverfi þess sé snyrtilegt og frágangur lóða góður.</p>	<p>Svæði fyrir iðnað og athafnastarfsemi, einkum þá sem nýtir heitt vatni eða gufu frá Orkuveitu Húsavíkur. Gert er ráð fyrir að svæðið geti stækkað um 250 m til norðurs, miðað við gildandi deiliskipulag. Gert er ráð fyrir breytingu á legu Þjóðveggar 85 vestan við iðnaðarsvæðið þannig að vegur færast um 0–100 m til vesturs. Áhersla verði lögð á aðlaðandi ámynd með góðum frágangi lóða og jaðra svæðisins, gróðursetningu og snyrtilegri umgengni.</p>





3.11 Opin svæði til sérstakra nota

Opin svæði til sérstakra nota eru svæði með útvistargildi á einn eða annan hátt þar sem gert er ráð fyrir mannvirkjagerð í tengslum við þá starfsemi sem þar er stunduð, s.s. tjald- og hjólhýsasvæði, skrúðgarðar, kirkjugarðar, leiksvæði, íþróttasvæði, golfvellir, sleða- og skíðasvæði, skautasvæði, siglingaaðstaða, hesthús og reiðvellir, rallybrautir og skotvellir. Einnig garðlönd og trjáræktarsvæði.

3.12 Svæði fyrir frístundabyggð

Svæði fyrir frístundabyggð eru svæði ætluð fyrir frístundahús, þ.e. byggð sem ekki er ætluð til heilsársbúsetu.

O4	1,7	Kirkjugarður við enda Baldursbrekku Garðurinn er norðvestan í Höfðanum milli Höfðabrekku og Sólbrekku og er umluktur íbúðarbyggð og getur því ekki stækkað en áætlað er að hann muni duga út skipulagstímabilið.	Kirkjugarður og mannvirki honum tilheyrandi. Garðinum verði vel viðhaldið og aðgengi að honum sé gott, m.a. stígatengingar þannig að hann geti verið einn af áfangastöðum í vef útivistarsvæða.
O4	1,1	Sundlaug Húsavíkur Sundlaug Húsavíkur og opið svæði umhverfis hana.	Gert er ráð fyrir mannvirkjum og aðstöðu sem tengist sundlaug og nýtingu svæðisins sem útivistarsvæðis. Tryggð verði góð tengsl við íþróttasvæðið handan götunnar og góðar og öruggar gönguleiðir að sundlauginni þannig að hún og svæðið umhverfis hana verði einn af lykil áfangastöðum í neti útivistarsvæða.
O5	0,2	Gamli kirkjugarðurinn Garðurinn er rétt austan við íþróttarsvæðið við Auðbrekku.	Garðinum verði vel viðhaldið og aðgengi að honum sé gott, m.a. stígatengingar þannig að hann geti verið einn af áfangastöðum í vef útivistarsvæða.
O6	46,2	Skíðasvæði Austan og ofan við bæinn í Skálamel og í Stöllum, með tveimur lyftum og upplýstum brekkum.	Gert er ráð fyrir mannvirkjum og aðstöðu sem tengist nýtingu svæðisins sem skíðasvæðis.
O7	5,3	Skrúðgarður Í hjarta bæjarins sunnan við Búðará, fallett og kyrrlátt svæði. Suðaustur af garðinum er opið svæði með gönguleiðum um skógræktarsvæði allt að Botnsvatni.	Garðinum verði vel viðhaldið og aðgengi að honum sé gott, m.a. stígatengingar þannig að hann geti þjónað hlutverki sem lykil áfangastaður í vef útivistarsvæða. Stefnt er að útvíkkun skrúðgarðs austan Búðarár.
O8	2,3	Hvammur Óbyggt svæði.	Gert er ráð fyrir að aðaltjaldsvæði bæjarins verði flutt á þetta svæði. Heimilt er að reisa þjónustuhús, smáhýsi og móta svæðið svo það henti sem best sem tjaldsvæði. Svæðið er ekki skilgreint í Aðalskipulagi Húsavíkur 2005-2025.
O9	65,0	Golfvöllur 9 holu golfvöllur er í Kötlum sunnan byggðar. Svæðið er u.þ.b. 25 ha að stærð. Golfklúbbur Húsavíkur óskar eftir að stækka völinn í 18 holur og hefur lagt fram tillögu um afmörkun stækkunar. Svæðið sem færir undir golfvöll er annarsvegar (berja)móar og hinsvegar tún/hagar sem hestamenn hafa nýtt fyrir beit. Á svæðinu eru einnig trjárækt og reiðleið.	Gert ráð fyrir að golfvöllurinn gæti stækkað til vesturs og suðurs í allt að 65 ha (18 holu). Á stækkunarsvæði golfvallarins er fornminjasvæði Þorvaldsstaða, trjáræktarsvæði og aðalreiðstígur suður úr bæ. Framtíðarskipulag af svæðinu þarf að taka tillit til þessara landnota. Gert er ráð fyrir nýrri aðkomu að vellinum um Langholt og afmarkað er svæði fyrir golfskála, sjá svæði V3.



O10	100	<p>Kaldbakstjarnir, sunnan við Húsavík.</p> <p>Útivistarsvæði við lónin sem mynduðust með stíflun lækjar og aðrennsli vatns frá Orkustöð OH á Hrísmóum. Volgt vatn er í Yltjörn, austan þjóðvegjar. Aðrar tjarnir á svæðinu nefnast Svarðarmýrartjörn og Hóladalstjörn.</p>	<p>Gert er ráð fyrir að á svæðinu geti komið minni þjónustuhús tengd útivist og heilsurækt, þ.m.t. allt að 50 fm baðhús við Yltjörn, tvö allt að 50 fm þjónustuhús við Svarðarmýrartjörn auk lítilla náttúruskoðunarhúsa við vatnsbakka. Ekki er gert ráð fyrir siglingum á svæðinu.</p> <p>Mikilvægt að raska svæðinu ekki að öðru leyti.</p>
F1	5,7	<p>Kaldabakskot, við Húsavík.</p> <p>Á svæðin eru 16 smáhús sem nýtt eru til gistingar.</p>	<p>Gert er ráð fyrir allt að 30 smáhúsum á svæðinu auk þjónustuhúss.</p>



3.13 Efnistökusvæði

Efnistökusvæði eru þau svæði á landi, í sjó eða vötnum þar sem fram fer eða fyrirhuguð er efnistaka, s.s. malarnám, sandnám, grjótnám, gjallnám eða vikurnám. Um efnistöku í almenningum/þjóðlendum gilda ákvæði laga um náttúruvernd.

3.14 Sorpförgunarsvæði

Sorpförgunarsvæði eru svæði þar sem fram fer eða fyrirhuguð er förgun á sorpi og öðrum úrgangi, s.s. urðun eða brennsla.



Nr. svæðis	Stærð (ha)	Forsendur	Skipulagsákvæði
S1	1,4	Hrísmóar Móttöku- og flokkunarstöð og sorpbrennslustöð.	Svæði fyrir móttöku og förgun sorps.

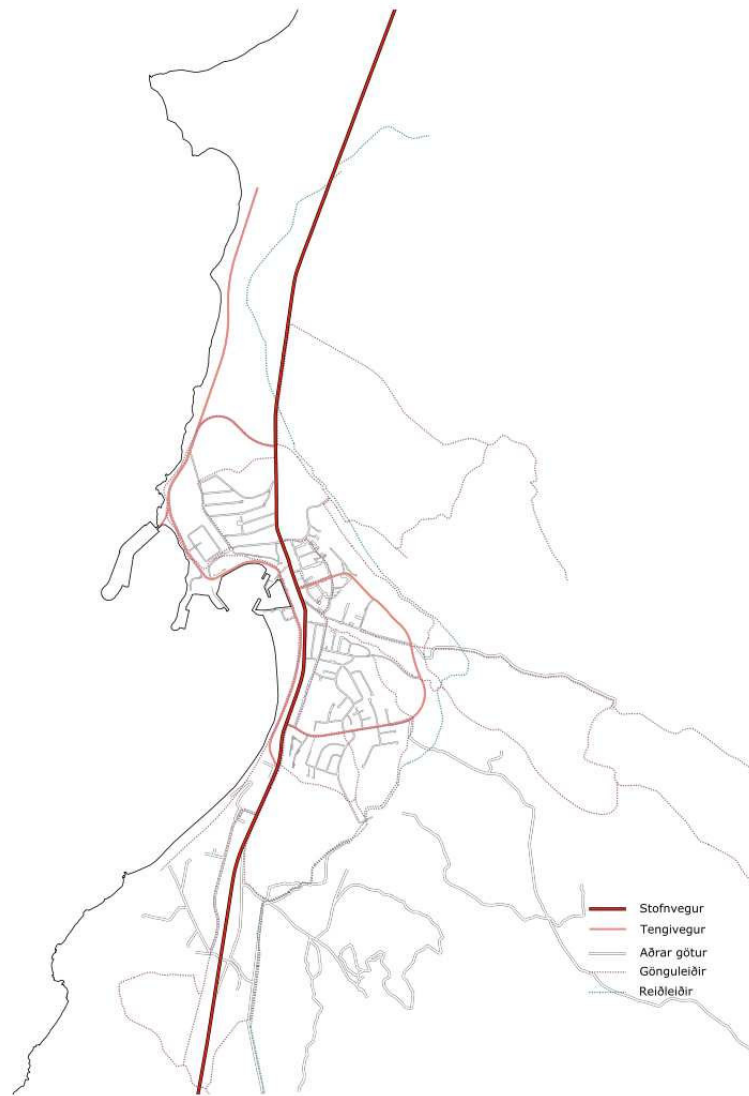
E1	2	Króklág Svæði austan við Þjóðveg 85 og norðan Katlavegar, um 0,7 km sunnan byggðar, þar sem byrjað var að taka efni sumarið 2008. Svæðið er um 2 ha að stærð og gert er ráð fyrir að þar verði tekið allt að 45.000 m ³ af malarefni til vegagerðar o.fl. Svæðið er að mestu gróinn melur.	Efnistaka heimil á 2 ha svæði í samræmi við stefnu um efnistöku í kafla X.X.
E2	2,3	Katlar Grjótnáma rétt sunnan við golfvöllinn, nyrst í Þorvaldstaðakötlum um 0,8 km sunnan byggðar. Katlanáma er gömul en námusvæðið var nýlega stækkað verulega þegar grjót var tekið þar í grjótvörn við gerð Bökugarðs. Svæðið er um 2,3 ha að stærð, sbr. skýrsluna „Húsavíkurhöfn, grjótnám 2000“, útfærsla A, sem Stapi Jarðfræðastofa gerði fyrir Hafnarsjóð Húsavíkur október 2000.	Efnistaka er heimil á 2,3 ha svæði í samræmi við stefnu um efnistöku í kafla X.X.
Í12		Skógagerðismelur Óbyggt svæði.	Gert er ráð fyrir efnistöku úr melnum til að móta landið fyrir íbúðarbyggð, sjá svæði Í12.



3.15 Samgöngur

Undir þennan flokk falla öll helstu samgöngumannvirki, s.s. vegir og götur, þ.m.t. brýr, mislæg gatnamót, göngubrýr, undirgöng og jarðgöng, göngu-, hjólréiða- og reiðstígar, flugvellir og flugbrautir, komustaðir farþegaferja, sporbundin umferð og önnur samgöngumannvirki. Um skilgreiningar vega og helgunarsvæða vega, sjá vegalög. Um skilgreiningar flugvalla og helgunarsvæða flugvalla, sjá lög um loftferðir og reglur um einstaka flugvelli. Um skilgreiningar hafna, sjá hafnalög og reglugerðir um einstakar hafnir.

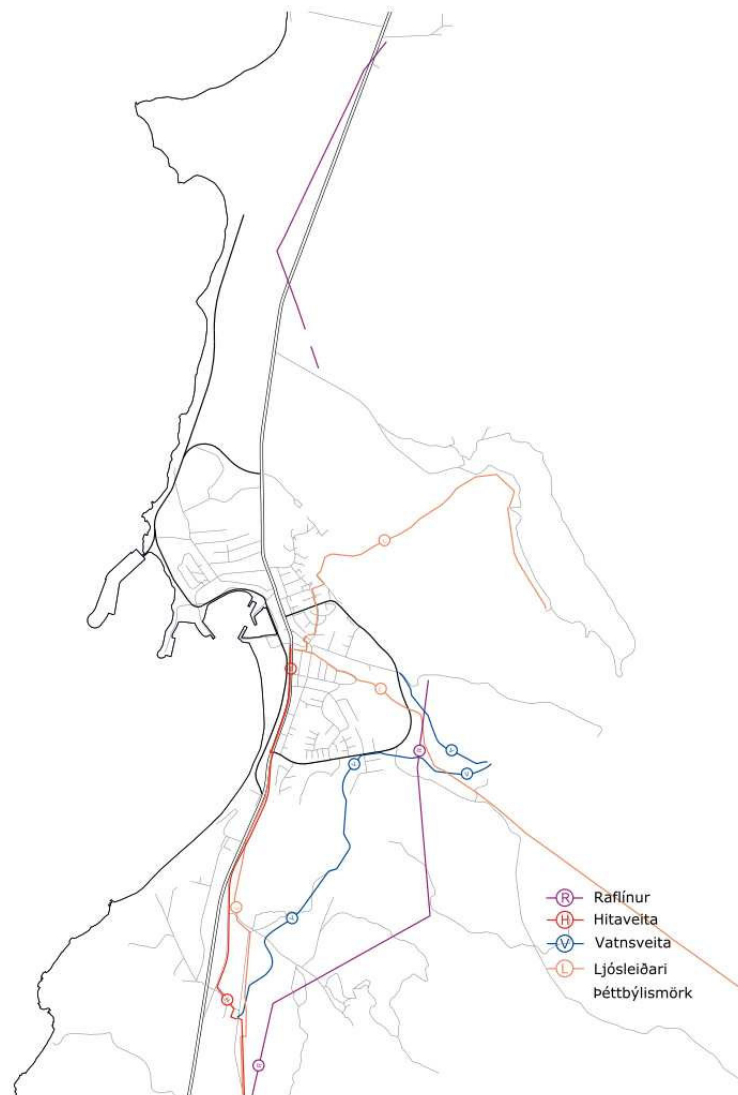
Í þéttbýli flokkast götur í stofnbrautir, tengibrautir, safnbrautir og húsagötur. Aðalskipulag tekur til stofn- og tengibrauta. Stofnbrautir eru aðalumferðarbrautir í þéttbýli og tengjast stofnvegakerfi utan þéttbýlis. Tengibrautir tengja einstaka bæjarhluta við stofnbrautarkerfið og nálæga bæjarhluta saman innbyrðis og eru helstu umferðargötur í hverjum bæjarhluta. Stofn- og tengibrautir mynda saman kerfi helstu umferðargatna í þéttbýli.



Forsendur	Skipulagsákvæði
<p>Gatnakerfi</p> <p>Aðalskipulag Húsavíkur 2009-2029 tekur til stofn- og tengibrauta. Aðrar götur eru sýndar til skýringar og lega þeirra og útfærsla er ákveðin í deiliskipulagi.</p> <p>Götur gegna mikilvægu hlutverki í þéttbýli, ekki bara sem umferðarleiðir eða bílastæði fyrir akandi heldur einnig sem rými sem íbúar fara um gangandi og hjólandi dags daglega. Aðgengi, öryggi, skjól og fallegur frágangur skiptir því miklu máli. Ekki síst er mikilvægt að gera ráð fyrir gróðri í göturýmum til að gera þau aðlaðandi og skjólgóð að fara um.</p>	<p>Gatnakerfi þjóna öllum tegundum umferðar vel, þ.e. bæði akandi, hjólandi og gangandi. Garðarsbraut-Héðinsbraut verði áfram megin leið í gegnum miðbæinn. Ekki er gert ráð fyrir breytingum á stofn- og tengibrautum frá gildandi aðalskipulagi. Helstu breytingar á gatnakerfi frá núverandi ástandi eru:</p> <p>Nýr tengivegur um hafnarsvæði og að stóriðju að Bakka: Gert er ráð fyrir nýrri tengibraut eftir fjöru neðan bakka um Hafnarstétt, norður fyrir Norðurhöfn að Snásugarði og síðan upp á Höfðann og að Bakka. Ný tengibraut frá Höfðavegi að Þjóðvegi 85: Gert er ráð fyrir nýrri tengibraut frá nýju íbúðarsvæði efst á Höfðanum að Þjóðvegi 85.</p> <p>Framlenging Stóragarðs: Samtímis uppbyggingu á Reitum er gert ráð fyrir að Stórigarður verði framlengdur norðaustan svæðisins, þannig að aðalaðkeysra að svæðinu verði ekki um Ásgarðsveg, sem er íbúðargata, þó svo þaðan verði einnig hægt að komast að svæðinu. Þessi lenging á Stóragarði verður síðan hluti af framtíðar tengibraut um Skógargerðismel að Þverholti.</p> <p>Gert er ráð fyrir að hönnun framlengingar Stóragarðs miðist við hæga umferð og taki mið af áætluðu umferðarmagni fremur en hefðbundnum stöðlum um tengibrautir. Sjá einnig skipulagsákvæði fyrir íbúðarsvæði Í5 og Í12 í kafla XX.</p> <p>Gert er ráð fyrir undirgöngum á Þjóðvegi 85 á milli sundlaugar og íþróttasvæðis.</p> <p>Við hönnun gatna og viðhaldsframkvæmdir skal gera ráð fyrir gróðri í göturýminu, um leið og tekið er tillit til snjósöfnunar og öryggis.</p>
<p>Aðalgöngustígar / Aðalgönguleiðir</p> <p>Gönguleiðir innanbæjar eru gangstéttir og göngustígar á opnum svæðum. Slíkar gönguleiðir þjóna bæði sem samgönguleiðir og sem útivistarstígar. Vel hannaðir stígar, gott viðhald, góð lýsing og áhugavert umhverfi auka líkur á því að þessar gönguleiðir séu notaðar. Ástand slíkra göngustíga er almennt gott á Húsavík.</p> <p>Gönguleiðir í grennd þéttbýlis eru yfirleitt notaðar til útivistar eða til að komast að útivistarsvæðum. Góð hönnun, viðhald og fjöldi áningastaða hefur mest áhrif á nýtingu stíganna. Skipulag og uppbygging slíkra stíga á Húsavík er nokkuð skammt á veg komin en fjölbreytt útivistarsvæði í námunda við þéttbýlið gera það að verkum að möguleikarnir eru fjölmargir.</p>	<p>Góðar gönguleiðir í þéttbýli verði tryggðar, þær verði lýstar og haldið opnum að vetri til. Útivistarstígar skulu tengja útivistarsvæði, s.s. sjávarsíðu, golfvöll, íþróttasvæði, skíðasvæði, Botnsvatn, við byggðina þannig að til verði samtengdur vefur útivistarsvæða sem auðvelt er að fara á milli.</p> <p>Tryggja skal góðar hjólaleiðir innan og milli hverfa og a.m.k. sé gert ráð fyrir einni aðal leið í og úr hverju hverfi sem er auðvelt að hjóla allar árstíðir. Leiðirnar geta verið hvort heldur sem er á sér hjólastígum, göngustígum, gangstéttum eða í götu.</p>
<p>Aðalreiðstígar / Aðalreiðleiðir</p> <p>Einn reiðstígur liggur ofan bæjar frá suðurenda að norðurenda hans.</p>	<p>Aðalskipulagið tekur til stofnreiðleiða.</p> <p>Legu reiðstígs um golfvöll og ofan Skógargerðismels og Reits er breytt frá Aðalskipulagi Húsavíkur 2005-2025 vegna afmörkunar svæðis fyrir golfskála og breyttrar afmörkunar íbúðarsvæða.</p>
<p>Hafnir og hafnargarðar</p>	<p>Sjá kafla um hafnarsvæði.</p>

3.16 Veitur

Til veitna teljast stofn- og dreifikerfi veitna, s.s. vatnsveitu, hitaveitu, rafveitu, fjarskipta og fráveitu. Með stofnkerfi er átt við flutningskerfi, frá upptökum að dreifikerfi.



Stofnæðar veitukerfa á Húsavík

Forsendur	Skipulagsákvæði
<p>Hitaveita</p> <p>Vatn fyrir Húsavík kemur úr borholum að Hveravöllum í Reykjahverfi. Vatn úr holunum er 125°C heitt og sjálfrennandi. Vegna hæðarmunar milli Hveravalla og Húsavíkur er lítil þörf á dælingu. Árið 1999 var lögð ný aðveituæð til Húsavíkur. Er um að ræða einangraða stálpípu sem getur flutt allt að 150 l/s af 125-130°C heitu vatni, til iðnaðarnota og húshitunar á Húsavík. Frá Orkustöð Orkuveitu Húsavíkur (sjá svæði I2) er hægt að afhenda vatn á bilinu 4° C-120°C.</p> <p>Orkustöð við Hrísmóa, um 1,5 km sunnan byggðar. Hér er u.þ.b. 550 m2 bygging á 2800 m2 lóð, sem er hluti af iðnaðarsvæði við Hrísmóa (Sjá kafla 4.5.2), og 125 m2 miðlunargeymi austan og ofan við stöðina.</p>	<p>Aðalskipulagið tekur til stofnæða hitaveitu og er gerð grein fyrir legu þeirra á þemaupprætti.</p> <p>Til stofnkerfis hitaveitu innan þéttbýlis Húsavíkur teljast:</p> <p>Aðveituæð frá borholum við Hveravelli í Reykjahverfi að Orkustöð á Kaldbaksleiti, og stofnæð þaðan að dreifistöð við Búðarargil í miðbæ Húsavíkur.</p>
<p>Rafveita</p> <p>30 kV raflína liggur frá Laxárvirkjun til Húsavíkur. Orkustöð Orkuveitu Húsavíkur (sjá svæði I2) var tekin í notkun árið 2000 og framleiðir hún raforku úr 120°C heitu vatni frá Hveravöllum. Aflgeta stöðvarinnar er 1,7 MW og getur hún framleitt um 70% af orkuþörf Húsavíkur.</p> <p>Aðveitustöð, spennistöð, er á Skógargerðismel suðaustan bæjar.</p>	<p>Aðalskipulagið tekur til stofnæða rafveitu og er gerð grein fyrir legu þeirra á þemaupprætti.</p> <p>Til stofnkerfis rafveitna innan þéttbýlis Húsavíkur teljast :</p> <p>Núverandi Húsavíkurlína (HU1) 33 kV háspennulína sem liggur frá suðurmörkum sveitarfélagsins að aðveitustöð við þéttbýlissvæði Húsavíkur.</p> <p>Núverandi Tjörneslína, háspennulína frá Skjólbrekku norðan Húsavíkur og norður að Tjörnesi.</p> <p>Aðveitustöð á Skógargerðismel er skilgreind sem iðnaðarsvæði og er svigrúm fyrir stækkun hennar, sjá svæði I2</p>
<p>Vatnsveita</p> <p>Vatnsból Húsavíkur eru við uppsprettulindir upp með Búðará neðan Botnsvatns. Ný lögn var lögð frá vatnsbóli að Orkustöð Orkuveitu Húsavíkur á Kaldbaksleiti árið 2000 (sjá svæði I2). Virkjað vatn í vatnsbóli er nú um 300 l/s, en virkjanlegt kalt vatn í landi Húsavíkur er talið vera 1000-1200 l/s. Afallsvatn frá Orkustöð er u.þ.b. 200 l/s og 25°C heitt.</p>	<p>Aðalskipulagið tekur til stofnæða vatnsveitu og er gerð grein fyrir legu þeirra á þemaupprætti.</p> <p>Til stofnkerfis vatnsveitu innan þéttbýlis Húsavíkur teljast:</p> <p>Stofnæð frá Vatnsbóli Húsavíkur í Uppsprettugili að Orkustöðinni.</p> <p>Stofnæð frá Vatnsbóli Húsavíkur meðfram Búðará norðanmegin, að Ásgarðsvegi.</p>
<p>Fjarskipti</p> <p>Miðstöð fjarskipakerfis á Húsavík er í Símsstöðinni að Garðarsbraut 21 en þaðan liggja stofnar í brunna og götuskápa en síðan samása símakaplar inn í hús eftir heimtaugum. Lagður hefur verið ljósleiðari inn í nokkur hús í bænum, þar á meðal í fjölbýlishús, skólabyggingar, sjúkrahús og nokkur fyrirtæki. Landsíminn er eigandi ljósleiðarakerfisins á Húsavík, og enn er notkun kerfisins lítil og takmarkast að mestu við dreifingu Breiðvarps frá símsstöð að götuskápum þar sem merkinu er breytt í rafmerki og fer eftir samása köplum í loftnetskerfi húsanna.</p>	<p>Aðalskipulagið tekur til legu stofn-ljósleiðara og er gerð grein fyrir legu hans á þemaupprætti.</p>

Fráveita

Búið er að leiða allt frárennsli sem áður fór í höfnina út fyrir Bökugarð. Samtals eru nú fjórar útrásir frá þéttbýlinu. Þær eru: Brekkuræsi, á Húsvíkurhöfða, aðalútrás við Bökugarð, Búðará, Þorvalstaðaá.

Unnið er að því að sameina allar fjórar útrásir í eina við Bökugarð og skilja læki og regnvatn frá eins og mögulegt er. Þannig að þar verði hægt að koma upp skólphreinsistöð með eins þreps hreinsun. Þá yrði væntanlega aðeins yfirfall vegna stórrigninga og leysinga áfram í Þorvalstaðaá og Búðará.

Aðalskipulagið tekur til útrása fráveitu og er gerð grein fyrir legu þeirra á þemaupprætti.



3.17 Verndarsvæði vegna grunnvatns- og strandmengunar og mengunar í ám og vötnum

Undir þennan flokk falla svæði sem njóta verndar í samræmi við ákvæði reglugerðar nr. 796/1999 m. s. br. um varnir gegn mengun vatns og reglugerð nr. 536/2001 m. s. br. um neysluvatn.

Samkvæmt reglugerð um varnir gegn mengun vatns og reglugerð um neysluvatn skal flokka verndarsvæði vatnsbóla í brunn-, grann- og fjarsvæði. Vatnsverndarsvæða Húsavíkur, utan eitt, eru utan þéttbýlismarka og er gerð grein fyrir þeim í kafla XX um skipulagsákvæði í dreifbýli.

Samkvæmt reglugerð um varnir gegn mengun vatns skulu heilbrigðisnefndir flokka yfirborðsvatn og grunnvatn eftir ástandi þess og setja fram langtímamarkmið sem miða að því að vatn sé ósnortið eða lítt snortið, sbr. skilgreiningar í reglugerðinni. Slík flokkun hefur ekki farið fram innan marka þéttbýlis á Húsavík.



3.18 Þjóðminjaverndarsvæði

Þjóðminjaverndarsvæði taka til svæða þar sem eru friðlýstar fornminjar, þekktar fornleifar eða friðuð hús samkvæmt þjóðminjalögum.

Fornleifar

Fornleifar eru hvers kyns leifar fornra mannvirkja og annarra staðbundinna minja, 100 ár og eldri, sem menn hafa gert eða mannaverk eru á. Fornleifum má enginn, hvorki landeigandi, ábúandi né nokkur annar, spilla, granda né breyta, ekki heldur hylja þær, laga né aflaga né flytja úr stað nema með leyfi Fornleifaverndar ríkisins. Sjá nánar ákvæði þjóðminjalaga.

Fornleifar hafa verið skráðar innan þéttbýlissvæðis Húsavíkur. Í skráningarkerfi Fornleifastofnunar Íslands, sem séð hefur um skráningar í Norðurþingi, eru minjar flokkaðar eftir jörðum, miðað við jarðaskiptinu í Jarðatali Johnsens frá 1847.

Á þéttbýlisupprætti eru sýndar friðlýstar fornleifar og fornleifar sem vakin er athygli á í fornleifaskrá, sbr. eftirfarandi töflu. Allar skráðar fornleifar eru sýndar á þemakorti.



Skráðar fornleifar á Húsavík

Skráðar fornleifar á Húsavík		
Þó nokkuð er af óroskuðum fornleifum í bæjarlandinu þó svo mörgum hafi verið raskað við uppbyggingu bæjarins í tímans rás. Engar friðlýstar minjar eru á Húsavík.		
Fornleifaskrá	Heiti jarðar og nr. minja sbr. fornleifaskrá	Minjar sem vakin er athygli á í fornleifaskrá og talin ástæða til að vernda, kynna og/eða rannsaka (sjá fornleifaskrá varðandi nánari upplýsingar)
		Við deiliskipulagsgerð, í gögnum með byggingar- og framkvæmdaleyfisumsóknum og gögnum með tilkynningu um skógrækt, (sbr. ákvæði um málsmeðferð við skógrækt í kafla X.X) skal gera grein fyrir fornleifum á viðkomandi svæði og áhrifum skipulags og framkvæmda á þær, sbr. fornleifaskrá. ??Leitast skal við að vernda neðantaldar minjar og merkja þær og kynna með einum eða öðrum hætti, einkum á svæðum sem eru nýtt til útivistar,?? en þær eru sýndar á þéttbýlisupprætti. Varðandi aðrar minjar er vísað í þemakort og fornleifaskrár.
Elín Ósk Hreiðarsdóttir. 2003. Fornleifaskráning á Húsavík. Fornleifastofnun Íslands.	Sb-311 Tröllakot Sb-311:001 – 311:016	Sb-311:001 Bæjarstæði Tröllakots: Leifar bæjarins, útihúsa og garðlags umhverfis eru sýnilegar. Heillegustu bæjarleifarnar á svæðinu sem full ástæða er til að varðveita og kynna. Sb-311:004 Tröllarétt: Myndarleg skilarétt hlaðin úr torfi sem er um margt dæmigerð fyrir réttir á svæðinu. Varðveisl- og kynningargildi.
	Sb-312 Bakki Sb-312:001 – 312:030	Sb-312:011 Kirkjugarður: Gerði á bakkabrún 200 með neðan við bæinn. Garðurinn er líklega frá 15. öld en ekki er ljóst hvort um er að ræða kirkjugarð eða hvort gerðið hafi gengt öðru hlutverki en það er greinlega fornt. Rannsóknar- og varðveislugildi. Sb-312:013 Stekkur: Leifar af stekki þar sem greinilegar eru þrjár tóftir og garðlag auk þess sem mikill áveitugarður endar við stekkin. Varðveisl- og kynningargildi. Sb-312:021 Áveitugarðar: Miklir áveitugarðar í Mýrunum norðan við Bakkabæ sem gefa góða vísbendingu um horfna búskaparhætti á þessum slóðum. Varðveisl- og kynningargildi.
	Sb-313 Húsavík Sb-313:001 – 313:171	Sb-313:081 Pétursseil: Tóftaleifar um sel og vallargarður umhverfis. Tvímælalaust varðveisl-, kynningar- og rannsóknargildi. Sb-313:098 Göngugarður: Merki garðsins eru greinileg á stöku stað og hefur hann tvímælalaust varðveisl- og rannsóknargildi. Sb-313:102 Pálsgerði: Kálgarður frá miðri 19. öld sem er stærstur þeirra kálgarða í bæjarlandinu sem eru enn greinilegir. Garðurinn gefur hugmynd um þróun Húsavíkur frá sveit til bæjar og hefur varðveisl- og kynningargildi sem slíkur. Sb-313:103 Laugardalshús: Greinilegar beitarhústóftir í Laugardalnum sem hafa varðveisl- og kynningargildi.

	<p>Sb-314 Naust Sb-314:001 – 314:012</p>	
	<p>Sb-315 Skógargerði Sb-315:001 – 315:010</p>	<p>Sp-315:001 Bæjarstæði: Merki um bæinn, útihús í námunda hans og túngarðs part við Skógargerðisána. Varðveisl- og kynningargildi.</p>
	<p>Sb-316 Vilpa Sb-316:001 – 316:005</p>	<p>Fjárhús: Óskemmt fjárhús í miðjum skrudgarði Húsvíkinga. Húsið er fremur nýlegt en hefur varðveisl- og kynningargildi sökum staðsetningar. Húsið mætti nota til að miðla sögu bæjarins til þeirra sem leið eiga um garðinn. <i>ATH! Vantar númer hér - finn þessar minjar ekki í sjálfri fornleifaskránni en þær eru tilgreindar í kafla skrárinnar um verndun og kynningu fornleifa. Hugsanlega eru þær ekki í skránni ef þetta eru yngri minjar en 100 ára.</i></p>
	<p>Sb-317 Þorvaldsstaðir Sb-317:001 – 317:008</p>	<p>Sp-317:001 Bæjarhóll: Bæjartóft, leifar fjárhúss og túngarður umhverfis. Sléttað hefur verið úr bæjartóftinni en leifar fjárhúss og túngarðs sjást enn. Varðveislugildi.</p>
	<p>Sb-319 Kaldbakur Sb-319:001 -319:025</p>	<p>Sp-319:006 Hólastekkur: Nokkrar tóftir og mikil garðlög sem eru merkjanlega. Varðveisl- og kynningargildi.</p> <p>Sp-319:009 Gvendarsteinn: Stór og myndarleg dys í námunda við gamla þjóðleið. Staðurinn er til vitnis um forna þjóðtrú og hefur varðveisl- og kynningargildi.</p> <p>Sp-319:010 Nónmelsás: Tvær tóftir með óþekkt hlutverk en virðast fornar og hafa varðveisl- og rannsóknargildi.</p> <p>Sp-319:015 Garðlag: Mikið garðlag liggur norður-suður í landi Kaldbaks, líklega frá 11. öld, sem sennilega hafði fjölþætt hlutverk, s.s. sem göngugarður, vörslugarður eða landamerkjagarður. Tryggja þarf að garðurinn verði ekki fyrir frekara raski þar sem hann hefur rannsóknar-, varðveisl- og kynningargildi.</p> <p>Sp-319:016 Garðlag: Mikið garðlag sem liggur norður-suður í landi Kaldbaks. Hlutverk garðsins er óþekkt en þó líklegt að hann hafi þjónað sem göngugarður, vörslugarður og/eða landamerkjagarður eða allt þetta. Garðurinn er geysimikið mannvirki, líklega frá 11. öld, sem þarf að tryggja að verði ekki fyrir frekara raski. Rannsóknar-, varðveisl- og kynningargildi.</p>



Birna Lárusdóttir og Elín Ósk Hreiðarsdóttir. 2003. Fornleifaskráning vegna fyrirhugaðs álvers á Tjörnesi. Fornleifastofnun Íslands.	Sp-310 Héðinshöfði Sp-310:008 -310:068	ATH! Yfirlit yfir fornleifar sem taldar eru í hættu vegna framkvæmda er í vinnslu. Á þessu stigi er vísað í fornleifaskrána.
	Sp-311 Tröllakot Sp-311:001 -311:016	
	Sp-312 Bakki Sp-312:001 -312:032	
	Sp-313 Húsavík Sp-313:095 -313:179	
Uggi Ævarsson. 2007a. Fornleifaskráning vegna fyrirhugaðs álvers við Bakkahöfða (FS359-07191.) Reykjavík: Fornleifastofnun Íslands.	Sp-310 Héðinshöfði Sp-310:008 -310:072	ATH! Yfirlit yfir fornleifar sem taldar eru í hættu vegna framkvæmda er í vinnslu. Á þessu stigi er vísað í fornleifaskrána.
	Sp-311 Tröllakot Sp-311:001 -311:018	
	Sp-312 Bakki Sp-312:001 -312:050	
	Sp-313 Húsavík Sp-313:102 -313:182	
Uggi Ævarsson. 2007b. Fornleifaskráning vegna vegarstæðis frá Húsavík að Bakkahöfða (FS360-07192). Reykjavík: Fornleifastofnun Íslands.	Sp-312 Bakki Sp-312:001 -312:050	ATH! Yfirlit yfir fornleifar sem taldar eru í hættu vegna framkvæmda er í vinnslu. Á þessu stigi er vísað í fornleifaskrána.
	Sp-313 Húsavík Sp-313:102 -313:182	



Hús háð ákvæðum laga um húsafriðun

Samkvæmt ákvæðum laga um húsafriðun eru öll hús friður sem reist eru fyrir 1850, en engin hús reist fyrir þann tíma standa enn á Húsvík. Húsavíkurkirkja, sem reist var árið 1907, er friðuð samkvæmt aldursákvæði laganna en allar kirkjur reistar fyrir 1918 eru friðaðar.

Lögin kveða einnig á um að eigendur húsa sem reist eru fyrir 1918, skuli leita álits hjá húsafriðunarnefnd ríkisins með góðum fyrirvara ef þeir hyggjast breyta húsi sínu, flytja það eða rífa. Hús reist fyrir 1918 eru sýnd á þemakorti en þau eru skv. skrá Fasteignamats ríkisins:

Hús	Byggingarár
Árgata 6	1907
Árgata 8	1904
Árgata 12	1904
Ásgarðsvegur 2	1902
Ásgarðsvegur 4	1907
Ásgarðsvegur 26	1902
Garðarsbraut 2	1898
Garðarsbraut 5	1902
Garðarsbraut 11	1908
Garðarsbraut 12	1907
Garðarsbraut 18	1903
Garðarsbraut 18A	1900
Garðarsbraut 18A	1903
Garðarsbraut 20B	1903
Garðarsbraut 42	1916
Garðarsbraut 44	1900
Garðarsbraut 45	1915
Garðarsbraut 6	1902
Garðarsbraut 6	1886
Garðarsbraut 6	1883
Héðinsbraut 1	1903
Héðinsbraut 1	1903
Héðinsbraut 3A	1907
Héðinsbraut 7	1907
Héðinsbraut 11	1895

Hús	Byggingarár
Höfðavegur 5A	1906
Höfðavegur 5B	1906
Höfðavegur 7B	1916
Mararbraut 3	1914
Mararbraut 9A	1906
Mararbraut 9B	1906
Mararbraut 11	1905
Mararbraut 11	1905
Mararbraut 13	1905
Mararbraut 15	1906
Reykjaheiðarvegur 5	1900
Skólastígur 3	1895
Stórigarður 6	1910
Stórigarður 6	1910
Stórigarður 6	1910
Túngata 14	1906
Vallholtsvegur 11	1902
Árholt 150809	1891
Hóll 150818	1898
Garðarsbraut 9A	1906
Garðskirkja	1898
Lón 1	1912
Auðbjargarstaðir	1916



Aldur húsa á Húsvík. Hús byggð fyrir 1918 eru háð ákvæðum laga um húsafriðun



3.19 Hverfisverndarsvæði

Um hverfisverndarsvæði gilda sérstök ákvæði í skipulagsáætlunum sem sveitarstjórnir hafa sett og kveða á um verndun sérkenna eldri byggðar eða annarra menningarsögulegra minja, s.s. einstakra bygginga, mannvirkja eða húsaþyrpinga, náttúruminja eða trjágróðurs sem æskilegt er talið að vernda vegna sögulegs, náttúrulegs eða menningarlegs gildis, án þess að um lögformlega friðun sé að ræða.

Í aðalskipulagi þessu er gert ráð fyrir hverfisverndun tveggja svæða en ekki eru sett ákvæði fyrir önnur svæði eða einstök hús bæjarins umfram þau sem gilda samkvæmt lögum um húsafriðun. En almennt ber að hafa í huga að gömul hús bæjarins og þá sérstaklega þar sem þau mynda samfellda götummynd, er mikilvægur hluti sögu og sérkennis Húsavíkur og skal leitast við að varðveita þau og viðhalda þeim sem best.



Nr. svæðis	Stærð (ha)	Forsendur	Skipulagsákvæði
Hv1 Í1		Höfðavegur Íbúðarhús á bakkanum norðan Húsavíkurhafnar (Beinabakki) sem eru með þeim elstu á Húsavík. Þau mynda samfellda götummynd við Höfðaveg 3-19 og setja sérstakan svip á bæinn séð frá hafnarsvæðinu. Aðallega er um að ræða lítil stök einbýlishús (nr. 9-19) byggð 1925–1929.	Heildarsvipur byggðar við Höfðaveg verði varðveittur, nýbyggingar taki mið af stíl, stærð og byggingarefnum byggðarinnar og stuðlað verði að því að viðhald og endurnýjun húsa taki mið af upprunalegri mynd. Húsakönnun verði gerð fyrir byggðina og ákvörðun um vernd einstakra húsa og frekari hverfisverndarákvæði tekin í framhaldi af því.
Hv2 Í5		Ásgarðsvegur Heildstæð gömul byggð meðfram Búðará.	Heildarsvipur byggðar við Ásgarðsveg verði varðveittur, nýbyggingar taki mið af stíl, stærð og byggingarefnum byggðarinnar og stuðlað verði að því að viðhald og endurnýjun húsa taki mið af upprunalegri mynd. Húsakönnun verði gerð fyrir byggðina og ákvörðun um vernd einstakra húsa og frekari hverfisverndarákvæði tekin í framhaldi af því.
Hv3		Kaldabakstjarnir Útivistarsvæði. Tilgangur með hverfisvernd á svæðinu er að varðveita votlendi sem er mikilvægt vistkerfi fugla, og samtímis gefa kost á fjölbreyttri notkun svæðisins í útivist og fræðslu, sér í lagi í fugla- og náttúruskoðun.	Varðveita skal núverandi tjarnir og votlendi og endurheimta votlendi eftir því sem unnt er. Heimilt er að búa til tjarnir á svæðinu sé það talið til bóta fyrir lífríki. Gróðursetning trjágróðurs er heimil á svæðinu en skulu þau þá vera í þyrpingum til að varðveita einkenni svæðisins sem opins svæðis. Vegur liggur vestan og sunnan tjarnanna. Útbúa skal göngustíga á tjarnarsvæðinu og gera bílastæði við veginn. Gæta skal þess að stígar og bílastæði falli vel að landi. Koma má upp áningastöðum við stíga og reisa minni mannvirki s.s þjónustuhús, fuglaskoðunarskýli o.þ.h. Byggingarmagn á svæðinu skal að hámarki vera um 100 fm. Við hönnun mannvirkja skal taka mið af landslagi og umhverfi. Ekki er gert ráð fyrir bátaumferð um tjarnirnar nema til hreinsunar á svæðinu eða vísindarannsóknna.



3.20 Svæði undir náttúruvá

Svæði undir náttúruvá eru svæði þar sem hættu er talin stafa af náttúruhamförum, s.s. snjóflóðum, skriðuföllum, sjávarflóðum, vatnsflóðum, jarðskjálftum, eldvirkni eða veðurfari (ofviðri). Um landnotkun á svæðum þar sem hættu er talin stafa af ofanflóðum fer samkvæmt ákvæðum laga um varnir gegn snjóflóðum og skriðuföllum og reglugerð um nýtingu hættusvæða.



Nr. svæðis	Stærð (ha)	Forsendur	Skipulagsákvæði
Nv1		<p>Jarðskjálftahætta</p> <p>Húsavík er staðsett við virkt jarðsprungubelti, Húsavíkurmisgeng. Virk jarðskjálftasprunga liggur rétt norðan við bæinn og takmarkar sprungusvæðið mannvirkjagerð á svæðinu.</p> <p>Frá árinu 1755 hafa jarðskjálftar tvisvar sinnum valdið verulegum skemmdum á bæjarlandinu (1755 og 1872) og a.m.k. einu sinni nokkrum skemmdum (1867).</p> <p>Önnur náttúruvá</p> <p>Hætta af annarri náttúruvá en jarðskjálftum er ekki talin veruleg en snjóflóð hafa þó fallið úr Húsavíkurfjalli og tjón hafa orðið á hafnarsvæðinu vegna ofviðris og sjávangangs. Ekki er talin þörf á sérstökum vörnum eða takmörkunum á landnotkun vegna þessa.</p>	<p>Svæði meðfram sprungum í norðurjaðri þéttbýlisins (2x50 m) er skilgreint sem svæði undir náttúruvá. Ekki er heimilt að reisa varanlegar byggingar innan þess.</p> <p>Við hönnun mannvirkja á þéttbýlissvæði Húsavíkur skal hönnunarhröðun miðast við 0,4 g sbr. evrópska forstaðall Eurocode 8: Design provisions for earthquake resistance of structures, ásamt tilheyrandi þjóðarskjölum. Í þjóðarskjalinu FS ENV 1998-1-1:1994 er mynd 1 sem sýnir skiptingu Íslands í hönnunarhröðunarsvæði miðað við 500 ára meðalendurkomutíma og tafla 1 sem tilgreinir við hvaða hönnunarhröðun skal miða í þéttbýliskjörnum. Samkvæmt skjalinu sem tók gildi 2003 er Húsavík á hæsta álagssvæði og skal hönnunarhröðun miðast við 0,4g. Í Eurocode 8 er ekki gert ráð fyrir meiri hröðun en 0,4 g. Þeir reikningar sem liggja að baki sýna mun meiri hröðun fyrir þetta svæði, en í staðlinum er ekki talin ástæða til að greina á milli hærra gilda .</p>