

Aðalskipulag Norðurlands 2009-2029

Áfangaskýrsla 6

Dreifbýli - skipulagsákvæði

Drög til kynningar á vef Norðurlands

September 2009

ATA



DRÖG TIL KYNNINGAR Á VEF NORÐURÞINGS SEPTEMBER 2009

Efnisyfirlit

1	Formáli	4
1.1	Bakgrunnur og efni áfangaskýrslunnar	4
1.2	Næstu skref	4
2	Skipulagsákvæði	5
2.1	Landnotkun	5
2.2	Takmarkanir á landnotkun	5
2.3	Samgöngur og veitur	5
2.4	Þéttbýli	6
2.5	Íbúðarsvæði	2
2.6	Verslunar- og þjónustusvæði	2
2.7	Svæði fyrir þjónustustofnanir	2
2.8	Athafnasvæði	2
2.9	Iðnaðarsvæði	2
2.10	Opin svæði til sérstakra nota	3
2.11	Frístundabyggðarsvæði	5
2.12	Landbúnaðarsvæði	7
2.13	Óbyggð svæði	9
2.14	Efnistökusvæði	2
2.15	Sorpförgunarsvæði	4
2.16	Náttúruverndarsvæði	2
2.17	Þjóðminjaverndarsvæði	6
2.18	Hverfisverndarsvæði	3
2.19	Verndarsvæði vegna grunnvatns- og strandmengunar og mengunar í ám og vötnum	7
2.20	Svæði undir náttúruvá	4
2.21	Samgöngur	2
2.22	Veitur	3

1 Formáli

1.1 Bakgrunnur og efni áfangaskýrslunnar

Í eftirfarandi áfangaskýrslu er tekin fyrir þau svæði sem eru afmörkuð á sveitarfélagsuppdrætti og sett fram skipulagsákvæði fyrir þau, s.s. varðandi stærð svæðanna, starfsemi á þeim og umfang og einkenni mannvirkja. Skipulagsákvæðin byggja á stefnu sem sett er fram í þeim köflum aðalskipulagsins sem fjalla um framtíðarsýn og meginmarkið (7. kafli) og einstaka málaflokka, s.s. atvinnulíf og grunngerð (8.-13. kafli), menningar- og velferðarmál (14.-18. kafli) og umhverfis- og skipulagsmál (19.-21. kafli), sbr. efnisyfirlit í áfangaskýrslu 1. Drög að 7. kafla og köflum 19- 21 hafa verið til umfjöllunar hjá skipulags- og byggingarnefnd og einnig efnisyfirlit yfir kafla 8- 18 en þeir kaflar eru í frekari vinnslu.

1.2 Næstu skref

Efni þessarar skýrslu var til umfjöllunar hjá skipulags- og byggingarnefnd í júní 2009. Að aflokinni þeirri umfjöllun voru drögin unnin ferkar og þau eru nú kynnt á vef Norðurþings og íbúum gefinn kostur á að senda inn athugasemdir og ábendingar.

ATH! Tilvísanir í kaflanúmer (sumstaðar skrifað X eða XX) eru með gráu lettri en rétt kaflanúmer á eftir að yfirfara og færa inn þegar allar áfangaskýrslur verða settir saman í eitt skjal. Þá endurnúmerast kaflar sbr. efnisyfirlit í áfangaskýrslu 1.

Blaðsíðutal einnig á eftir að lagfæra.

2 Skipulagsákvæði

2.1 Landnotkun

Land í dreifbýli er skipulagt til mismunandi nota og eru landnotkunarflokkarnir þessir samkvæmt skipulagsreglugerð: Íbúðarsvæði, svæði fyrir þjónustustofnanir, miðsvæði, verslunar- og þjónustusvæði, athafnasvæði, iðnaðarsvæði, efnistökusvæði, sorpförgunarsvæði, svæði fyrir frístundabyggð. opin svæði til sérstakra nota, óbyggð svæði og landbúnaðarsvæði, auk vatna og áa. Skilgreiningar á hverjum landnotkunarflokki í þessu aðalskipulagi eru í samræmi við skilgreiningu skipulagsreglugerðar, sjá inngang um hvern landnotkunarflokk í eftirfarandi köflum.

Svæði sem eru það lítil að ekki er hægt að afmarka þau í mælikvarða sveitarfélagsuppdráttarins, sem er 1:100.000, eru sýnd með hringtákn. Afmörkun þeirra er ákveðin í deiliskipulagi, m.a. út frá þeirri stefnu og umfangi sem lýst er í skipulagsákvæðum.

2.2 Takmarkanir á landnotkun

Svæði þar sem einhverjar takmarkanir eru settar á landnotkun t.d. til verndar náttúru, landslags eða minja, eru sýnd með svartri, blárri, gulri eða hvítri yfirstrikun ofan á þá landnotkun sem skilgreind er á viðkomandi svæði. Liturinn á yfirstrikuninni fer eftir því um hverskonar verndarsvæði er að ræða en þau flokkast í: náttúruverndarsvæði, þjóðminjaverndarsvæði, verndarsvæði vegna grunnvatns- og strandmengunar og mengunar í ám og vötnum eða hverfisverndarsvæði. Skilgreiningar á hverjum flokki eru í byrjun hvers kafla og eru þær í samræmi við skilgreiningu skipulagsreglugerðar.

Svæði þar sem takmarkanir gilda vegna náttúruvár skal tákna með rauðri yfirstrikun samkvæmt skipulagsreglugerð. Um allt land í Norðurþingi gilda ákveðnar reglur vegna hættu á jarðskjálftum og er þess getið í skýringum á skipulagsuppdrætti en ekki sýnt að öðru leyti á uppdrættinum sjálfum. Ekki er talin þörf á að afmarka sérstök svæði vegna annarrar náttúruvár.

2.3 Samgöngur og veitur

Í dreifbýli tekur aðalskipulag til stofn- og tengivega og eru aðrir vegir einungis sýndir til skýringar. Aðalskipulagið tekur einnig til stofnkerfa veitna.

2.4 Þéttbýli

Þéttbýli er skilgreint sem þyrping húsa þar sem búa a.m.k. 50 manns og fjarlægð milli húsa fer að jafnaði ekki yfir 200 metra.

Þéttbýli	Stærð (ha)	Þéttbýlismörk	Skipulagsákvæði
B1	523	Húsavík Mörk þéttbýlisins eru dregin þannig að grænt belti, útivistarsvæði, umhverfis bæinn og athafna- og iðnaðarsvæði sunnan við bæinn (Haukamýri og Hrísmóar) teljist til þéttbýlis, enda þarf þetta svæði að mynda eina heild. Mörkin eru dregin ofar í Húsavíkurfjall og sunnar en í Aðalskipulagi Húsavíkur 2005-2025. Einnig er iðnaðarsvæðið við Bakka skilgreint sem hluti af þéttbýlinu, m.a. vegna nálægðar þess við byggðina.	Breytingar á mörkum þéttbýlis kalla á breytingu á aðalskipulagi. Um landnotkun innan þéttbýlis er fjallað í köflum 24 (Húsavík), 26 (Kópaker) og 27 (Raufarhöfn).
B2	90	Kópasker Þéttbýlið er afmarkað þannig að helstu útivistarsvæði umhverfis bæinn teljist til þéttbýlisins og myndi eina heild með því, þ.m.t. Grímshöfn og svæði umhverfis Klifatjörn og Kotatjörn og Röndin suður að Snartarstaðalæk. Mörkin eru dregin víðar en á uppdrætti Aðalskipulag Kópaskers 1990-2010 í mkv. 1:2000 sem tekur til byggðarreita og opinna svæða næst þeim. En mörkin eru þrengri en á uppdrætti Aðalskipulags Kópaskers 1990-2010 í mkv. 1:5000, sem nær til flugvallar norðan við þorpið og landbúnaðarsvæða sunnan og austan við þjóðveg.	
B3	218	Raufarhöfn Þéttbýlið er afmarkað þannig að helstu útivistarsvæði umhverfis bæinn teljist til þéttbýlisins og myndi eina heild með því. Mörkin eru í grófum dráttum þau sömu og í Aðalskipulagi Raufarhafnar 1996-2016 en mörkin til vesturs í Aðalskipulagi Norðurlands 2009-2029 – Raufarhöfn, fylgja landslagi meira en í fyrra aðalskipulagi.	



2.5 Íbúðarsvæði

Á íbúðarsvæðum skal fyrst og fremst gera ráð fyrir íbúðarhúsnæði. Þar má þó einnig gera ráð fyrir starfsemi sem eðlilegt er að þar sé til þjónusta við íbúa viðkomandi hverfis, s.s. verslunum, hreinlegum iðnaði, handiðnaðarfyrirtækjum, þjónustustarfsemi og leiksvæðum, eða annarri starfsemi sem hvorki verður ætlað að muni valda óþægindum vegna lykta, hávaða eða óþrífnaðar né dragi að sér óeðlilega mikla umferð.

Nr. svæðis	Stærð (ha)	Forsendur	Skipulagsákvæði
Í1	1,6	Hrísateigur , Reykjahverfi. Íbúðarhverfi með 6 einbýlishúsum. Í Aðalskipulagi Húsavíkur 2005-2025 er gert ráð fyrir 12 einbýlishúsum við Hrísateig á um 900 fm lóðum. Aðkeyrsla er frá Þjóðvegi 87.	Svæði fyrir allt að 15 sérbýlishús með þeim sem þegar eru byggð. Svigrúm er fyrir 8 ný sérbýlishús og breytingar á núverandi húsnæði sem falla að yfirbragði núverandi byggðar.
Í2	1,8	Skúlagarður , Kelduhverfi Í Aðalskipulagi Kelduneshrepps 1995-2007 er gert ráð fyrir að íbúðarhverfi getið risið við Skúlagarð en ekki eru sett mörk á fjölda íbúða.	Mögulegt að reisa sérbýlishús með allt að 10 íbúðum, sem falla að yfirbragði núverandi byggðar.

2.6 Verslunar- og þjónustusvæði

Á verslunar- og þjónustusvæðum skal fyrst og fremst gera ráð fyrir verslunum og þjónustustarfsemi sem þjónar viðkomandi hverfi. Þar sem aðstæður leyfa má gera ráð fyrir íbúðum á verslunar- og þjónustusvæðum, sérstaklega á efri hæðum bygginga.

Nr. svæðis	Stærð (ha)	Forsendur	Skipulagsákvæði
V1	2,0	Heiðarbær , Reykjaværfi. Félagsheimili, sundlaug og ferðapjónusta.	Gert er ráð fyrir möguleika á frekari uppbyggingu í í tengslum við ferðapjónustu innan núverandi lóðamarka.
V2	6,5	Vökuholt , Reykjaværfi. Veihótel í landi Laxamýrar. Um 700 fm bygging með veitingarsal, eldhúsi og gistingu fyrir 25-30 manns.	Gert er ráð fyrir möguleika á stækkun veihótelis innan núverandi lóðarmarka. Hluti af lóðinni (u.þ.b. 2 ha í norðvestri) er innan við 200 m frá vatnsbakka Laxár og því innan friðlýsts svæðis. Þar er óheimilt að reisa mannvirki eða raska náttúru eða landslagi nema með leyfi Umhverfisstofnunar.
V3	10,7	Ásbyrgi , Kelduhærfi. Verslun, veitingar, íbúðarhús og Gljúfrarstofa. Svæðið er mikilvægt sem þjónustumiðstöð byggðarinnar og Vatnajökulspjóðgarðs auk þess að vera aðalaðkoma að norðursvæði þjóðgarðsins. Í gildandi aðalskipulagi og deiliskipulagi er gert ráð fyrir 2-3 íbúðarhúsalóðum, mögulega stækkun verslunar, lóð fyrir hótél og lóðum fyrir ferðapjónustu ýmiskonar.	Gert er ráð fyrir möguleika á stækkun verslunar og veitingaaðstöðu auk lóða fyrir ferðapjónustu ýmiskonar, 2-3 íbúðarhús og lóð fyrir 1-3 hæða hótél norðan þjóðveggar. Uppbygging á svæðinu verði Norðurþingi og Vatnajökulspjóðgarði til sóma. Mannvirki verði vönduð og metnaður lagður í allan frágang umhverfis.
Þ3/V4	1,4	Skúlagarður , Kelduhærfi. Félagsheimili og sumarhótél.	Sjá Þ3/V4 í kafla um svæði fyrir þjónustustofnanir.
Þ9/V5	4,5	Lundur , Öxarfirði. Sumarhótél í grunnskólanum.	Sjá Þ9/V4 í kafla um svæði fyrir þjónustustofnanir.



2.7 Svæði fyrir þjónustustofnanir

Á svæðum fyrir þjónustustofnanir skal fyrst og fremst gera ráð fyrir stofnunum og fyrirtækjum sem óháð eignaraðild veita almenna þjónustu við samfélagið, s.s. menntastofnunum, heilbrigðisstofnunum, menningarstofnunum, félagslegum stofnunum, trúarstofnunum, umferðarmiðstöðvum og öðrum þjónustustofnunum ríkis, sveitarfélaga eða annarra aðila.

Nr. svæðis	Stærð (ha)	Forsendur	Skipulagsákvæði
Þ1	0,1	Garður , Kelduhverfi. Kirkja, gamall kirkjugarður og nýlegur grafreitir	Svigrúm fyrir breytingar á núverandi húsnæði og nýbyggingar sem falla að nýtingu svæðisins fyrir kirkju.
Þ2/V4	1,4	Skúlagarður , Kelduhverfi. Félagsheimili, sumarhótel.	Svigrúm fyrir breytingar á núverandi húsnæði og nýbyggingar sem falla að nýtingu svæðisins fyrir þjónustustofnun og ferðaþjónustu.
Þ3	1,1	Ástjörn , Kelduhverfi. Sumardvalarheimili.	Svigrúm fyrir breytingar á núverandi húsnæði og nýbyggingar sem falla að nýtingu svæðisins fyrir þjónustustofnun.
Þ4	1,2	Ás , Kelduhverfi. Hús þjóðgarðsvarðar ásamt bækistöðvum.	Svigrúm fyrir breytingar á núverandi húsnæði og nýbyggingar sem falla að nýtingu svæðisins sem þjóðgarðs.
Þ5	1	Skinnastaður , Öxarfirði. Kirkja og kirkjugarður.	Svigrúm fyrir breytingar á núverandi húsnæði og nýbyggingar sem falla að nýtingu svæðisins fyrir kirkju og kirkjugarð.
Þ6/V5	4,5	Lundur , Öxarfirði. Grunnskóli, leikskóli, íþróttahús, sundlaug og tjaldsvæði. Grunnskólinn er nýttur sem hótel á sumrin.	Svigrúm fyrir breytingar á núverandi húsnæði og nýbyggingar sem falla að nýtingu svæðisins fyrir þjónustustofnun og ferðaþjónustu.
Þ7	1,0	Snartarstaðir , Öxarfirði. Kirkja og kirkjugarður.	Svigrúm fyrir breytingar á núverandi húsnæði og nýbyggingar sem falla að nýtingu svæðisins fyrir kirkju og kirkjugarð, þ.m.t. mögulegt safnaðarheimli.

2.8 Athafnasvæði

Á athafnasvæðum skal fyrst og fremst gera ráð fyrir atvinnustarfsemi þar sem lítil hættu er á mengun, s.s. léttum iðnaði, vörugeymslum, hreinlegum verkstæðum og umboðs- og heildverslunum. Almennt skal ekki gera ráð fyrir íbúðum á athafnasvæðum. Þó er unnt að gera ráð fyrir íbúðum tengdri starfsemi fyrirtækja, s.s. fyrir húsverði.

Nr. svæðis	Stærð (ha)	Forsendur	Skipulagsákvæði
A1	0,5	Rein og Stóru-Reykir , Reykjahverfi. Trésmíðaverkstæði.	Svæði fyrir snyrtilega athafnastarfsemi, t.d. verkstæði. Svigrúm fyrir endurbætur og breytingar á núverandi mannvirkjum. Áhersla verði lögð á aðlaðandi ásýnd með góðum frágangi lóða og jaðra svæðanna, gróðursetningu og snyrtilegri umgengni.
A2	1,8	Smiðjuteigur , Reykjahverfi. Bílaverkstæði og flutningastarfsemi. Samkvæmt eldra skipulag er gert ráð fyrir þremur lóðum til viðbótar, hver um 2.500 fm.	Svæði fyrir snyrtilega athafnastarfsemi, t.d. verkstæði. Svigrúm fyrir endurbætur og breytingar á núverandi mannvirkjum og nýbyggingar. Áhersla verði lögð á aðlaðandi ásýnd með góðum frágangi lóða og jaðra svæðisins, gróðursetningu og snyrtilegri umgengni.
A3	0,4	Krossdalur , Kelduhverfi. Skemma Landgræðslu ríkisins.	Svæði fyrir snyrtilega athafnastarfsemi, t.d. verkstæði. Svigrúm fyrir endurbætur og breytingar á núverandi mannvirkjum og nýbyggingar.
A4	0,1	Skúlagarður , Kelduhverfi. Spennistöð RARIK	Spennistöð.
A5	0,1	Húsavíkurfjall Fjarskiptastöð.	Fjarskiptastöð.



2.9 Iðnaðarsvæði

Á iðnaðarsvæðum skal gera ráð fyrir umfangsmikilli iðnaðarstarfsemi eða starfsemi sem er talin geta haft mengun í för með sér, s.s. verksmiðjum, virkjunum, tengivirkjum, veitustöðvum, skólþælu- og hreinsistöðvum, birgðastöðvum fyrir olíur og móttökustöðvum fyrir úrgang. Íbúðir eru ekki heimilar á iðnaðarsvæðum.

Nr. svæðis	Stærð (ha)	Forsendur	Skipulagsákvæði
I1	1,0	Laxamýri , Reykjahverfi. Fiskeldisstöð með fjögur eldishús auk nokkurra yfirbyggðra eldistjarna. Framleidd eru silungs- og laxaseiði, um 600.000 seiði á ári. Einnig fer fram lítillsháttar eldi og slátrun.	Gert er ráð fyrir áframhaldandi fiskeldi á svæðinu og mannvirkjum og starfsemi sem því tilheyrir.
I2	2,6	Rífós , Lóni, Kelduhverfi. Fiskeldisstöð fyrir lax og silung. Aðstaða er á tveimur stöðum við Lónið. Starfsleyfi (útg. 19.4.2000) er fyrir allt að 500 tonn af laxi til manneldis í 40.140 rúmmetra eldisrými í sjókvíum og 200 tonn af bleikju í 12.000 rúmmetra eldisrými. Leyfið gildir til 2010.	Svæði fyrir fiskeldi og mannvirki og starfsemi því tengd, í samræmi við starfsleyfi hverju sinni.
I3	5,6	Núpsmýri og Sigtún , Silfurstjarnan, Öxarfirði Landeldisstöð fyrir bleikju, lúðu og sandhverfu. Starfsleyfi (útg. 14.6.2005) er fyrir framleiðslu á 200 tonnum af sandhverfu, 800 tonnum af lúðu, 800 tonnum af laxi og 800 tonnum af bleikju á ári, en þó má heildarframleiðsla stöðvarinnar aldrei fara yfir 1600 tonn á ári. Starfsleyfið er bundið við rekstur stöðvarinnar ásamt slátruhúsi við Núpsmýri í Öxarfirði og seiðaeldisstöð að Sigtúnum. Leyfið gildir til 2017.	Svæði fyrir fiskeldi og mannvirki og starfsemi því tengd, í samræmi við starfsleyfi hverju sinni.



2.10 Opin svæði til sérstakra nota

Opin svæði til sérstakra nota eru svæði með útivistargildi á einn eða annan hátt þar sem gert er ráð fyrir mannvirkjagerð í tengslum við þá starfsemi sem þar er stunduð, s.s. tjald- og hjólhýsasvæði, skrúðgarðar, kirkjugarðar, leiksvæði, íþróttasvæði, golfvellir, sleða- og skíðasvæði, skautasvæði, siglingaaðstaða, hesthús og reiðvellir, rallybrautir og skotvellir. Einnig garðlönd og trjáræktarsvæði.

Nr. svæðis	Stærð (ha)	Forsendur	Skipulagsákvæði
O1	7,6	Saltvík , sunnan við Húsavík, vestan Þjóðvegur.	Nýtt svæði fyrir hesthús, reiðhöll og aðra aðstöðu hestamanna.
O2	2,5	Saltvík , sunnan við Húsavík, austan Þjóðvegur. Tjaldsvæði í grennd við frístundabyggðarsvæði.	Svigrúm fyrir tjaldsvæði og minniháttar þjónustubyggingar því tengt.
O4	65	Botnsvatn , ofan við Húsavík. Útivistarsvæði umhverfis Botnsvatn þar sem eru göngustígar, skógræktarreitir og áningarstaðir.	100 m breitt belti umhverfis Botnsvatn þar sem minniháttar framkvæmdir eru heimilar sem falla að nýtingu svæðisins til almennrar útivistar, s.s. stígar, skilti, áningarstaðir og bílastæði fyrir göngu- og ferðafólk. Að öðru leyti er gert ráð fyrir náttúrulegri framvindu á svæðinu og ekki er gert ráð fyrir frekari gróðursetningu trjágróðurs nær Botnsvatni en 100 m. Við allar framkvæmdir þarf að tryggja að ekki berist mengun í vatnið enda vatnið og umhverfi þess innan grannsvæðis vatnsbóls Húsavíkur.
O5	329	Reyðarárhjúkur , ofan Húsavíkur. Óbyggt svæði þar sem er ráðgert skíðasvæði.	Gert ráð fyrir skíðasvæði með lyftum, göngubrautum við Höskuldsvatn ásamt skautasvæði norðvestan til á vatninu. Aðkeyrsla verði frá Húsavík eftir Reykjaheidavegi inn á Höskuldsvatnssand og þaðan eftir nýjum vegi upp undir Reyðarárhjúk. Skíðasvæðið er á grannsvæði vatnsbóls Húsavíkur, en talið er forsvaranlegt að staðsetja skíðasvæði með lyftum í útjaðri grannsvæðisins, rúmlega 6 km frá vatnsbólinu. Við framkvæmd og rekstur skíðalyftanna skal hinsvegar gætt fyllsta öryggis varðandi mögulega vatnsmengun og tryggt að vatn mengist ekki eftir því sem unnt er. Ekki má koma upp varanlegum byggingum á skíðasvæðinu fyrr en grunnvatnsaðstæður svæðisins hafa verið rannsakaðar nánar.
O6	2,8	Skeiðvöllur vestan Skjólbrekku, norðan við Húsavík Skeiðvöllur.	Gert er ráð fyrir að skeiðvöllur verði áfram á svæðinu þar til annar hefur verið útbúinn við Saltvík
O7	3,7	Svæði sunnan Skjólbrekku , norðan Húsavíkur. Akstursíþróttasvæði	Landmótun og allt að 100 fm húsbygging tengd nýtingu svæðisins til akstursíþróttar er heimil.

O8	14,8	Vallmóar , norðaustan Húsavíkur. Skotvöllur	Gætt verði fyllsta öryggis við útfærslu og notkun svæðisins.
O9	14,8	Garður , Kelduhverfi. Kirkjugarður.	Svæði fyrir kirkjugarð.
O10	0,3	Skúlagarður , Kelduhverfi. Tjaldsvæði.	Svæði fyrir tjaldsvæði og minniháttar þjónustubyggingar því tengt.
O11	1,3	Eyjadalur , Kelduhverfi. Skeiðvöllur.	Gert er ráð fyrir að skeiðvöllur verði áfram á svæðinu. Framkvæmdir honum tengdar eru heimilar.
O12	3,9	Mynni Ásbyrgis , Kelduhverfi. Tjaldsvæði og íþróttasvæði í mynni Ásbyrgis.	Svæði fyrir tjaldsvæði og íþróttir og mannvirki því tengt.
O13	60	Mynni Ásbyrgis , Kelduhverfi. Tjaldsvæði, íþróttasvæði og golfvöllur í botni Ásbyrgis.	Svæði fyrir tjaldsvæði, golfvöll og íþróttir og mannvirki því tengt.
O14	1,5	Skotæfingasvæði , Kópaskeri. Aðstaða fyrir skotæfingar á gamla flugvelli rétt hjá urðunarsvæðinu fyrir sunnan Sandhaug, Svæðið er innan girðingarinnar sem nær um urðunarsvæðið.	<i>ATH! Í skoðun.</i>

2.11 Frístundabyggðarsvæði

Svæði fyrir frístundabyggð eru svæði ætluð fyrir frístundahús, þ.e. byggð sem ekki er ætluð til heilsársbúsetu. Til svæða fyrir frístundabyggð teljast einnig svæði fyrir fjallaskála, gangnamannaskála og neyðarskýli.

Nr. svæðis	Stærð (ha)*	Forsendur*	Skipulagsákvæði
F1	2,5	Saltvík , við Húsavík. Ýmis starfsemi í ferðaþjónustu s.s. hestaleiga, skipulagðar hestaferðir og svefnpokagisting.	Gert er ráð fyrir allt að 10 smáhúsum á sameiginlegri lóð.
F2	11,5	Laxárlundur , Reykjahverfi. Á svæðinu eru 14 bústaðir. Deiliskipulagsdrög liggja fyrir.	Svigrúm fyrir endurbætur og breytingar á núverandi mannvirkjum en ekki er gert ráð fyrir fleiri bústöðum á svæðinu.
F3	13,5	Stekkjarmammur , Reykjahverfi. Deiliskipulag sem hefur verið samþykkt af sveitarstjórn gerir ráð fyrir 11 bústöðum og 6 eru þegar byggðir.	Svigrúm fyrir 5 frístundahús til viðbótar þeim 6 sem eru á svæðinu og endurbætur og breytingar á núverandi mannvirkjum.
F4	12,5	Heiðarbót og Stekkjarholt , Reykjahverfi. Fyrirliggjandi deiliskipulag af svæðinu (dags. 4.8.1993) gerir ráð fyrir 12 lóðum sem eru á bilinu 7500-9000 fm að stærð, auk 3600 fm leiksvæðis og 4000 fm þjónustusvæðis. Í deiliskipulaginu er sýnd möguleg stækkun svæðisins um u.þ.b. 2 lóðir. Ekki hefur enn verið byggt á svæðinu.	Gert er ráð fyrir allt að 15 frístundahúsum.
F5	39,4	Fjöll , Kelduhverfi. Í Aðalskipulagi Kelduneshrepps 1995-2007 er gert ráð fyrir 10 bústöðum á svæði í landi Fjalla. Tveir bústaðir eru byggðir.	Gert er ráð fyrir allt að 10 frístundahúsum.
F6	5,8	Stekkjarsult , í landi Sulta, Kelduhverfi. Fyrirliggjandi deiliskipulag (dags. 29.9.1993) gerir ráð fyrir 11 bústöðum á 2000 fm lóðum fyrir 20-60 fm bústaði. Reistir hafa verið 4 bústaðir. Í deiliskipulaginu er sýnt framtíðarsvæði en eftir er að vinna deiliskipulag fyrir það	Gert er ráð fyrir allt að 20 frístundahúsum á því svæði sem núverandi deiliskipulag tekur til og á framtíðarsvæði sem sýnt er í því deiliskipulagi.

F7	24,8	Eyvindarstaðir , Kelduhverfi. Fyrirhugað frístundabyggðarsvæði í landi Eyvindarstaða. Einn bústaður er á svæðinu í dag. Landið er að hálfu lyngmóar og að hálfu gömul tún sem komin eru í órækt en þar er nú búið að planta fjölbreyttum trjágróðri.	Gert er ráð fyrir allt að 25 frístundahúsum ásamt skógrækt.
F8	<i>Í vinnslu</i>	Þverárdalur , í landi Þverár, Öxarfirði. Fyrirliggjandi deiliskipulag (dags. 10.12.1986) gerir ráð fyrir 21 bústað og hafa 19 verið byggðir.	Gert er ráð fyrir allt að 25 frístundahúsum.
F9	<i>Í vinnslu</i>	Skeiðamelar , í landi Þverár, Öxarfirði. Fyrirhugað frístundabyggðarsvæði.	<i>ATH! Í vinnslu.</i>
F10	<i>Í vinnslu</i>	Þrastarlundur , í landi Ærlækjar, Öxarfirði. Frístundabyggðarsvæði í landi Ærlækjar vestan Þjóðveggar 85 við Lund, sbr. samþykkt deiliskipulag dags. 21.6.2000. Deiliskipulagið gerir ráð fyrir 23 lóðum vestan Þjóðveggar 85, í grennd við Lundarskóla og þar hafa 8 bústaðir verið byggðir. Áform eru um frekari frístundabyggð í landi Ærlækjar.	<i>ATH! Í vinnslu.</i>
F11	17,1	Dranghólar , í landi Ærlækjar, Öxarfirði. Svæði austan Þjóðveggar 85 og su nnan Gilsbakkavegar, þar sem gert er ráð fyrir 15 lóðum og eru 7 hús þegar byggð. Áform eru um frekari frístundabyggð í landi Ærlækjar.	<i>ATH! Í vinnslu.</i>
F12	65	Brekka , Núpasveit. Fyrirhugað frístundabyggðarsvæði í landi Brekku. Svæðið er hluti af landi sem var friðað 1945 vegna æðavarps/fuglavarps.	Gert er fyrir allt að 5 bústöðum á nýju svæði vestan skógræktargirðingar við Könguás, úr horni skógræktargirðingar vestan við Þórðarhól, í norðanvert Beitholt, um Hrafnholt að Þjóðvegi 85 á Brekkuhamri, til Klapparóss og þaðan austur að skógræktargirðingu við Könguás. Á svæðinni er gert ráð fyrir gisinni sumarhúsabyggð ásamt skógrækt. <i>ATH! Í skoðun er hvort skilgreina ætti þetta svæði sem blandaða landnotkun frístundabyggðar og opins svæðis til sérstakra nota, vegna þess að þarna eru ráðgerðir fáir bústaðir á stóru svæði.</i>

2.12 Landbúnaðarsvæði

Á landbúnaðarsvæðum skal fyrst og fremst gera ráð fyrir byggingum og starfsemi sem tengist búrekstri, sjá þó skipulagsákvæði að neðan.

Nr. svæðis	Stærð (ha)	Forsendur	Skipulagsákvæði fyrir öll landbúnaðarsvæði	Sérákvæði fyrir einstök svæði
L1		<p>Reykjahverfi og svæðið umhverfis Húsavík</p> <p>Í Aðalskipulagi Húsvíkurbæjar 2005-2025 eru landbúnaðarsvæði skilgreind svo:</p> <p>Frá norðurmörkum Saltvíkurlands til Þverár í Reykjahverfi: Allt svæði upp til 200m y.s. skilgreint sem landbúnaðarsvæði, nema það sé sérstaklega skilgreint með annarri landnotkun.</p> <p>Frá Þverá til suðurmarka Húsavíkurbæjar: Allt svæði upp til 300m y.s. skilgreint sem landbúnaðarsvæði, nema það sé sérstaklega skilgreint með annarri landnotkun.</p> <p>Í fyrirbyggjandi tillögu er lagt til að miðað sé við 300 m y.s. á öllu svæðinu.</p>	<p>Allt land undir 300 m hæð yfir sjó auk svæða við byggð á Fjöllum er skilgreint sem landbúnaðarsvæði.</p> <p>Á landbúnaðarsvæðum skal fyrst og fremst gera ráð fyrir byggingum og starfsemi sem tengist búrekstri á jörðinni. Þó má reisa allt að þrjú íbúðarhús á hverju lögbýli án tengsla við búskap og þrjú frístundahús á hverri jörð. Heimilt er að gera ráð fyrri mannvirkjum og framvæmdum sem tengjast landbúnaðarnotum, þar með talin skógrækt og ferðaþjónusta bænda, enda falli slíkt vel að stefnu aðalskipulagsins um varðveislu landbúnaðarlands til matvælaframleiðslu, landslags og yfirbragðs byggðar og sé í samræmi við reglur sem gilda á hverfisverndarsvæðum þar sem það á við. Sjá stefnu þar um í köflum X, X, X og kafla X um hverfisverndarsvæðum.</p>	<p>Sjá náttúruverndarsvæði N1 Mývatn og Laxá, hverfisverndarsvæði Hv3 Bakkafjara og Bakkahöfði og vatnsverndarsvæði Vv1 vatnasvið Mývatns og Laxár.</p> <p>Sjá einnig Verndaráætlun Umhverfisstofnunar fyrir Mývatn og Laxá.</p>
		<p>Kelduhverfi</p> <p>Í Aðalskipulagi Kelduneshrepps 1995-2007 eru heimalönd skilgreind sem landbúnaðarsvæði en afréttur sem óbyggt svæði. Mörkin þar á milli eru ca í 320m hæð en í þessari tillögu er lagt til að miðað sé við 300m hæð og að ofan hennar sé óbyggt svæði. Á óbyggðum svæðum eru beit heimild en ekki ræktun, önnur en landgræðsla og skógrækt sem ekki er nytjaskógrækt. Á óbyggðum svæðum er ekki heimilt að reisa mannvirki.</p>	<p>Við túnrækt, skógrækt, uppgræðslu lands, skjólbeltagerð og aðra ræktun skal þess gætt að hún falli sem best að heildarsvipmóti lands og raski ekki náttúru- og menningarminjum, sbr. 33. gr. laga um náttúruvernd.</p> <p>Heimilt er að reisa smávirkanir með allt að 200 kW uppsett afl að teknu tilliti til stefnu um verndun náttúru og landslags í köflum X og X.</p> <p>Minniháttar fiskeldisstöðvar eru heimilar að teknu tilliti til stefnu um verndun og landslag ef þær eru með ársframleiðslu innan við 20 tonn og fráveitu í ferskvatn, eða með ársframleiðslu allt að 200 tonn og fráveitu til sjávar.</p> <p>frh. næstu bls.</p>	<p>Sjá náttúruverndarsvæðin:</p> <p>Nv2 Þjóðgarður í Jökulárgljúfrum</p> <p>Nv5 Meiðavallaskógur</p> <p>Nv7 Votlendi við Öxarfjörð</p> <p>Nv10 Öxarfjörður, fuglasvæði</p> <p>Nv11 Stækkun Þjóðgarðs skv. náttúruverndaráætlun</p> <p>Sjá hverfisverndarsvæðin:</p> <p>Hv4 Votlendi við Öxarfjörð</p> <p>Hv5 Heiðar Kelduhverfis</p> <p>Hv6 Brotabelti Gjástykkis</p> <p>Hv8 Árfarvegur Jökulsár neðan Ásbyrgis</p> <p>Hv9 Jökulárgljúfur austan ár, ofan Ásbyrgis</p> <p>Hv11 Skóglendi Öxarfjarðar og Kelduhverfis</p>

		Öxarfjörður og Núpasveit	<p>Mannvirki í smáum stíl fyrir fjarskipti og orkuflutning, s.s. spennistöðvar og fjarskiptastöðvar, eru heimil á landbúnaðarsvæðum að því marki sem þau falla að stefnu í köflum X, X og X.</p> <p>Minniháttar efnistaka landeigenda/ábúenda á bújörðum til eigin nota er heimil, enda raski hún ekki jarðmyndunum og vistkerfum sem njóta verndar skv. 37. gr. laga um náttúruvernd, sjá kafla um XX. Um alla aðra efnistöku fer skv. ákvæðum kafla XX efnistökusvæði.</p> <p>Að öðru leyti er vísað í stefnu og ákvæði sem geta átt við landnotkun, nýtingu og mannvirkjagerð á þessum svæðum í eftifarandi köflum:</p> <p>Kafli X.X um verndun líffræðilegrar fjölbreytni. Kafli X.X um nýtingu fallvatna. Kafli X.X um jarðhita. Kafli X.X um jarðefni. Kafli X.X um fjölbreytni landslags og verðmæt svæði. Kafli X.X um menningarlandslag og menningarminjar. Kafli X.X um byggð og vegi. Kafli X.X um hefðbundnar nytjar. Kafli X.X um skógrækt. Kafli X.X um landgræðslu.</p>	<p>Sjá náttúruverndarsvæðin: N6 Jökuslárhljúfur austan ár N8 Röndin við Kópasker</p> <p>Sjá hverfisverndarsvæðin: Hv11 Skóglendi Öxarfjarðar og Kelduhverfis Hv12 Röndin við Kópasker Hv13 Snartastaðanúpur, strandsvæði</p>
		Melrakkaslétta og svæðið umhverfis Raufarhöfn		<p>Sjá náttúruverndarsvæðin: N9 Melrakkaslétta, norðanverð</p> <p>Sjá hverfisverndarsvæðin: Hv14 Leirhafnarfjöll. Hv15 Norðurströnd Melrakkasléttu Hv16 Blikalónsdalur Hv17 Vatnasvæði Sléttu</p>
L2	85	Þverá, Reykjahverfi.	<p>Svæðið er skilgreint sem landbúnaðarsvæði með sérskilmálum.</p> <p>Reiknað er með um 20 lóðum, 2-6 ha að flatarmáli þar sem reisa má vegleg íbúðarhús og hús fyrir húsdýrahald og gróðuræktun. Gert er ráð fyrir einu íbúðarhúsi á hverri lóð.</p> <p>Ekki er gert ráð fyrir hefðbundnum landbúnaði með framleiðslurétti í byggðinni, en heimiluð er ýmiskonar minniháttar atvinnustarfsemi tengd landbúnaði, s.s. dýrahaldi og ræktun auk ferðapjónustu. Skógrækt er heimil á svæðinu.</p> <p>Gert er ráð fyrir að neysluvatn fyrir byggðina verði tekið úr vatnsbóli Þverár. Heitt vatn hefur þegar verið lagt í frístundabyggð á mörkum svæðisins svo og rafmagn og mun það verða tengt nýju byggðinni.</p> <p>Um fráveitu gilda sömu reglur og annarsstaðar í dreifbýli Norðurþings.</p> <p>Þjónusta við byggðina verður frá þéttbýlinu á Húsavík.</p> <p>Nánari skilmálar fyrir smábýlin, s.s. byggingarmagn og landnotkun, verða skilgreindir í deiliskipulagi.</p>	

2.13 Óbyggð svæði

Óbyggð svæði eru opin svæði til almennrar útiveru eða takmarkaðrar umferðar fólks og þar sem ekki er gert ráð fyrir mannvirkjagerð. Á þeim er þó heimil landgræðsla og skógrækt önnur en nytjaskógrækt á bújörðum.

Nr. svæðis	Stærð (ha)	Forsendur	Skipulagsákvæði	Sérákvæði fyrir einstök svæði
Ó1		Reykjahverfi og svæðið umhverfis Húsavík	Allt land yfir 300 m hæð yfir sjó er skilgreint sem óbyggt svæði. Að öðru leyti er vísað í stefnu og ákvæði sem geta átt við á þessum svæðum í eftifarandi köflum: Kafli X.X um verndun líffræðilegrar fjölbreytni. Kafli X.X um nýtingu fallvatna. Kafli X.X um jarðhita. Kafli X.X um fjölbreytni landslags og verðmæt svæði. Kafli X.X um menningarlandslag og menningarmínar.	Sjá náttúruverndarsvæði N1 Mývatn og Laxá og vatnsverndarsvæði Vv1 vatnasvið Mývatns og Laxár. Sjá hverfisverndarsvæði Hv1 Botnsvatn.
Ó2		Kelduhverfi	Kafli X.X um byggð og vegi. Kafli X.X um hefðbundnar nytjar. Kafli X.X um skógrækt. Kafli X.X um landgræðslu.	Sjá náttúruverndarsvæðin: N2 Þjóðgarður í Jökulsárgljúfrum Sjá hverfisverndarsvæðin: Hv6 Brotabelti Gjástykkis Hv7 Mývatnseldahraun
Ó3		Öxarfjörður og Núpasveit		Sjá náttúruverndarsvæðin: N3 Dettifoss, Selfoss, Hafragilsfoss og nágrenni N11 Stækkun þjóðgarðs skv. náttúruverndaráætlun Sjá hverfisverndarsvæðin: Hv10 Öskjureininn
Ó4		Melrakkaslétta og svæðið umhverfis Raufarhöfn		Sjá náttúruverndarsvæðin: N9 Melrakkaslétta, norðanverð Sjá hverfisverndarsvæðin: Hv14 Leirhafnarfjöll. Hv15 Norðurströnd Melrakkasléttu Hv16 Blikalónsdalur Hv17 Vatnasvæði Sléttu

2.14 Efnistökusvæði

Efnistökusvæði eru þau svæði á landi, í sjó eða vötnum þar sem fram fer eða fyrirhuguð er efnistaka, s.s. malarnám, sandnám, grjótnám, gjallnám eða vikurnám. Um efnistöku í almenningum/þjóðlendum gilda ákvæði laga um náttúruvernd.

Nr. svæðis	Nr. Vegag.	Staður <i>ATH! Eftir er að uppfæra númer náma</i>	Skipulagsákvæði
E2	8850403	Bræðraland , Húsavík	Efnistaka á þessum svæðum er heimil að fengnu framkvæmdaleyfi sveitarstjórnar þar sem skilgreint er nánar hve mikið efni má taka og af hve stóru svæði, sjá nánar stefnu og ákvæði í kafla X.X um nýtingu jarðefna.
E5	8850406	Saltvík 1	Á hverju svæði má taka efni af allt að 25.000 m ² svæði eða allt að 50.000 m ³ . Efnistaka umfram þau mörk er tilkynningarskyld samkvæmt lögum um mat á umhverfisáhrifum og kallar á breytingu á aðalskipulagi.
E6	8850407	Laxamýraleiti , Laxamýri	Öll efnistaka (nema minniháttar efnistaka landeiganda til eigin nota) er háð framkvæmdaleyfi sveitarstjórnar og skal liggja fyrir áætlun um efnistöku þegar framkvæmdaleyfi er gefið út, sbr. ákvæði náttúruverndarlaga. Einnig er efnistaka eftir atvikum háð ákvæðum laga um mat á umhverfisáhrifum framkvæmda og þarf þá að meta umhverfisáhrif hennar áður en hægt er að veita framkvæmdaleyfi. Ef áætluð efnistaka á landi eða úr hafsbotni raskar 25.000 m ² svæði eða stærra eða er 50.000 m ³ eða meiri þarf að tilkynna hana til Skipulagsstofnunar, áður en framkvæmdaleyfi er veitt, sem ákveður hvort efnisnámið skuli háð mati á umhverfisáhrifum skv. framangreindum lögum. Sama á við þar sem fleiri en einn efnistökuastaður vegna sömu framkvæmdar og á sama svæði ná samanlagt yfir 25.000 m ² . Efnistaka sem er háð lögum um mat á umhverfisáhrifum, sbr. ofangreind mörk, kallar á breytingu á þessu aðalskipulagi.
E7	8850308	Laxamýri	
E8	8870509	Einarsstaðir	
E9	8870501	Þverá , Reykjahverfi	
E10	8870407	Í landi Reykjavalla	
E11	8850808	Bangastaðir , Tjörnesi	
E13	8850902	Auðbjargarstaðir	
E14	8850909	Milli Auðbjargastaða og Lóns	
E15	8850908	Fjöll	
E16	8851008	Krossdalur , Kelduhverfi	
E??		Eyvindarstaðir , Kelduhverfi (1,6 ha, allt að 25.000 m ²)	
E17	8851105	Lindarbrekka	Ef áætluð efnistaka á landi eða úr hafsbotni raskar 50.000 m ² svæði eða stærra eða er 150.000 m ³ eða meiri þarf að meta umhverfisáhrif hennar skv. lögum um mat á umhverfisáhrifum áður en framkvæmdaleyfi er veitt.
E18	8620306	Náma D-3 , stöð 45.000	Norðurþing veitir framkvæmdaleyfi til efnistöku og annast eftirlit með framfylgd þeirra í samræmi við ákvæði skipulags- og byggingarlaga.
E19	8620304	Náma D-2 , stöð 41.500	Í umsókn um framkvæmdaleyfi til efnistöku skal ávallt gera grein fyrir allri efnistöku (flatarmáli og rúmmáli) sem til greina kemur af hálfu umsækjanda á viðkomandi svæði til næstu tveggja ára hið skemmsta.
E20		Langahlíð , Kelduhverfi, óþekkt jörð	
E21	8620205	Náma C-3 , Svinadalsháls	
E22	8640306	Rauðhóll , Ærklækur	Efnistökuframkvæmdir eru eftir atvikum matsskyldar eða tilkynningarskyldar skv. lögum um

E23	8640301	Hafragilsfoss að austan, Ás 1	<p>mat á umhverfisáhrifum, háð stærð svæða og umfangi efnistöku. Í aðalskipulagi þessu er gengið út frá að mat á stærð og umfangi efnistökuframtækna í því tilliti miði við stærð svæðis og umfang efnistöku eins og hún er á hverju tíma skilgreind í framkvæmdaleyfisumsókn um a.m.k. tveggja ára efnistökuframtækna.</p> <p>Almennt er ekki gert ráð fyrir að efnistaka kalli á gerð deiliskipulags, heldur sé unnt að gera fullnægjandi grein fyrir efnistökuframtæknum í framkvæmdaleyfisgögnum á grundvelli aðalskipulags. Skipulags- og bygginganefnd skal kynna umsóknir um framkvæmdaleyfi til efnistöku úr árfarvegum og sjó (þ.e. á svæðum sem ekki eru sérstaklega auðkennd sem efnistökusvæði í aðalskipulaginu) fyrir forsvaraðilum aðliggjandi landa og veiðifélagi viðkomandi ár ef hún telur að þeir hafi hagsmuna að gæta varðandi framkvæmdirnar. Slíkar framkvæmdir skulu jafnframt kynntar lax- og silungsveiðisviði Fiskistofu.</p> <p>Í framkvæmdaleyfisumsókn vegna efnistöku skal gera grein fyrir stærð og staðsetningu efnistökusvæðis og aðkomu að því og hvað til greina kemur að taka mikið efni á svæðinu horft til a.m.k. tveggja ára. Jafnframt skal greina frá landslagi og gróðri á svæðinu og hvernig fyrirhugað er að standa að framkvæmdum (s.s. um lagersvæði efnis) og frágangi (s.s. landmótun og sáningu) á meðan á vinnslu stendur og eftir að vinnslu lýkur. Við upphaf efnistöku skal ganga frá gróðri og efsta hluta jarðvegs námasvæðis á þann hátt að auðvelt verði að jafna honum aftur yfir efnistökusvæði. Að loknum vinnslutíma skal ganga snyrtilega frá efnistökusvæði þannig að sem best falli að umhverfi.</p> <p>Sjá einnig stefnu og ákvæði í kafla XX um nýtingu jarðefna.</p>
E24	8640302	Hafragilsfoss að vestan, Ás 2	
E25	8903017	Nýihóll SV við Viðarvatn, Ný-Hóll	
E26	8012620	Jökulsá-Víðidalur B1, Grímsunga 2	
E27	8012601	Jökulsá á Fjöllum, Grímsunga 2	
E28	8012707	Grímstaðir, Grímsunga 2	
E29	8012625	Bæjargróf, Grímsunga 2	
E30	8012709	Biskupsháls, Grímsunga 2	
E31	8851104	Ærlækjarnáma, Ærlækur	
E32	8851203	Víðines	
E33	8851310	Sandá Öxarfirði, Ærlækjarsel 1	
E33	8660109	Náma á Austursandi, Skógar 1	
E34	8670101	Klifshagi	
E35	8851208	Sandfellshagi, Sandfellshagi 1	
E36	8670103	Vörðuhóll á Öxarfjarðarheiði, Sandfellshagi 1	
E37	8670105	Þverárhryna, Öxarfjarðarheiði, Sandfellshagi 1	
E38	8670202	Vestan við Kerlingarhrygg, Sandfellshagi 1	
E39	8670201	Axarfjarðarheiði undir Þverfjalli, Sandfellshagi 1	
E40	8851303	Þverá Öxarfirði – Dalsbrekka, Þverá	
E41	8851401	Sveltingur, Daðastaðir	
E42	8851402	Hafnarmelur, Daðastaðir	
E43	8851404	Magnavíkurás, Presthólar	
E44	8851408	Efrihólahraun, Efri-Hólar	
E45	8851403	Presthólar	
E46	8851406	Presthólahraun 1, Presthólar,	

E47	8851409	Hamar við Klapparós, Brekka
E48	8851604	Sunnan við gamla Kópaskersflugvöll , Snartarstaðir
E48	8851503	Náma við nýja Kópaskersflugvöll , Snartarstaðir
E50	8851606	Náma við gamla Kópaskersflugvöll , Snartarstaðir
E51	8851602	Náma norðan við gamla flugvöllinn , Snartarstaðir
E52	8851701	Brunavatn (Akursnáma), Leirhöfn
E53	8851702	Leirhafnarfjöll (SV við Núpskötlu), Grjótnes 1
E54	8851708	Við Seltjarnir , Núpskatla I
E55	8851710	Kötluvatn (við suðurenda), Núpskatla II
E56	8851709	Kjalarásnáma , Oddsstaðir
E57	8851704	Oddsstaðir á Melrakkasléttu, Oddsstaðir
E58	8851707	Suðurvratn (Oddsstaðaheimreið), Oddsstaðir
E59	8851808	Rif á Melrakkasléttu, Rif
E60	8851905	Harðbaksnáma á Sléttu, Harðbakur I
E61	8851909	Klif við Raufarhöfn (Raufarhafnarhöfði), óþekkt jörð
E62	8852105	Vogur
E63	8852102	Hraunsnáma (n. við Raufarhafnarflugvöll), Hóll
E64	8851108	Austan við Ástjörn , Ás 1
E65	8851109	Jökulsá á Fjöllum , Ás 1
E66	8851102	Ferjubakki
E66	8620102	Austan við Tóvegg , Kelduverfi
E67	8851110	Meiðavellir Kelduverfi
E68	8851107	Náma D-7

2.15 Sorpförgunarsvæði

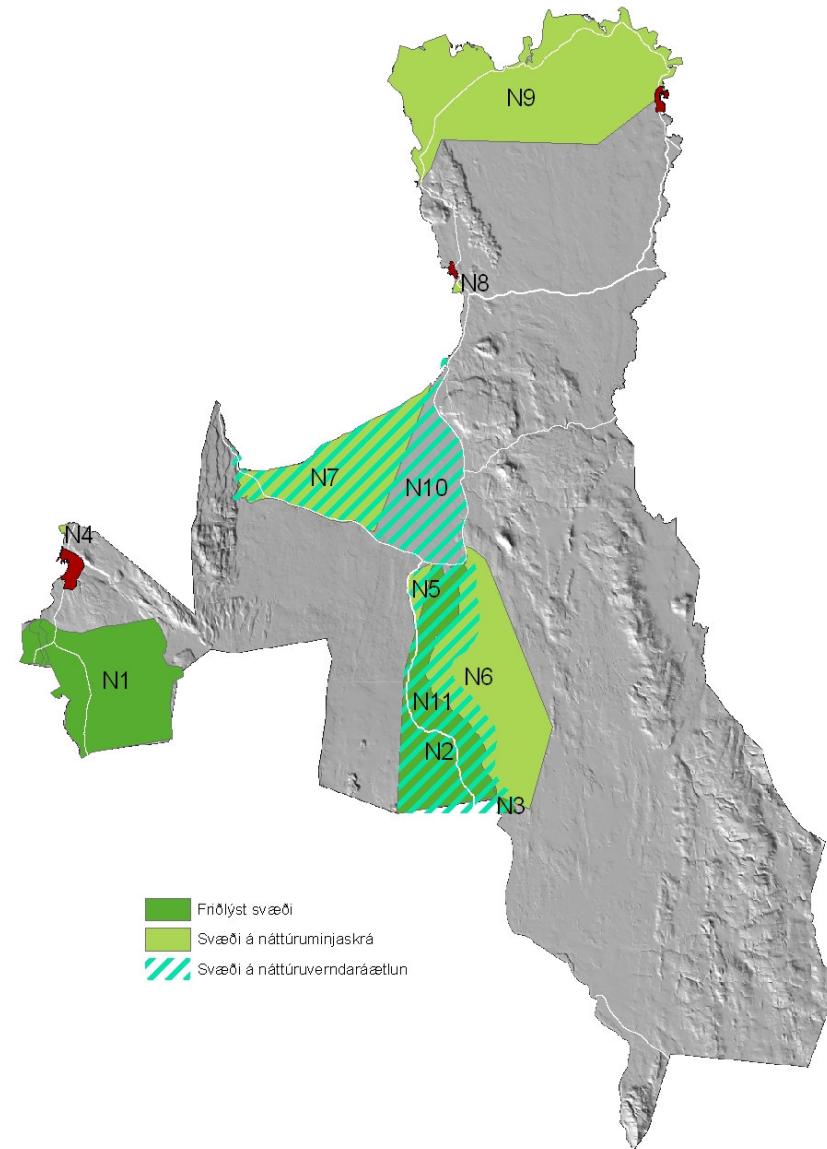
Sorpförgunarsvæði eru svæði þar sem fram fer eða fyrirhuguð er förgun á sorpi og öðrum úrgangi, s.s. urðun eða brennsla.

Nr. svæðis	Stærð (ha)	Forsendur	Skipulagsákvæði
S1	1,4	Hrísmóar , sunnan við Húsavík. Móttöku- og flokkunarstöð og sorpbrennslustöð fyrir þjónustusvæði Sorpsamlags Þingeyinga.	Vísað er til starfsleyfis, útg. 1.6.2006, fyrir móttöku-, flokkunar- og brennslustöð (www.ust.is). Sorpeyðingarstöðinni er heimilt að taka á móti allt að 8.000 tonnum af úrgangi á ári. Starfsleyfið gildir til 1.12.2018.
S2	6,7	Norðan Laugardals , norðan við Húsavík. Urðunarsvæði fyrir óvirkan úrgang og geymslusvæði fyrir brotajárn, dekk og úrgangstímur frá þjónustusvæði Sorpsamlags Þingeyinga.	Vísað er til starfsleyfis, útg. 30.12.2002, fyrir geymslusvæði fyrir brotajárn, dekk og úrgangstímur og tipp fyrir óvirkan úrgang. Heimilt að taka á móti allt að 5.000 tonnum af úrgangi á ári. Starfsleyfið gildir til 1.12.2012.
S3	2,6	Snartarstaðir II , sunnan við Sandhaug, vestur af Viðarás, norðan Kópaskers. Urðunarstaður fyrir fyrrum Öxarfjarðarhrepp og Raufarhafnarhrepp.	Vísað er til starfsleyfis, útg. 20.12.2002, fyrir meðhöndlun allt að 500 tonna á ári á neyslu- og rekstrarúrgangi (www.ust.is). Heimilt er að taka á móti allt að 15.000 tonnum á starfstíma urðunarstaðarins. Starfsleyfið gildir til 1.12.2012.

2.16 Náttúruverndarsvæði

Til náttúruverndarsvæða teljast annars vegar friðlýst svæði, þ.e. náttúruvætti, friðlönd, þjóðgarðar og fólkvangar, og svæði á náttúruminjaskrá. Um náttúruverndarsvæði gilda lög um náttúruvernd ásamt auglýsingu um einstök svæði í Stjórnartíðindum og sérlögum um verndun einstakra svæða.

Sum svæðanna er skilgreind sem hverfisverndarsvæði og er eru skipulagsákvæði fyrir þau sett í kafla XX hér á eftir.



Náttúruverndarsvæði í Norðurland norðvestur

2.16.1 Friðlýst svæði

Nr. svæðis	Stærð (ha)	Forsendur	Skipulagsákvæði
Nv1		<p>Mývatn og Laxá, S-Pingeyjarsýslu eru vernduð samkvæmt sérstökum lögum nr. 97 frá 9. júní 2004. Markmið laganna er að stuðla að náttúruvernd í samræmi við sjálfbæra þróun og tryggja að vistfræðilegu þoli svæðisins verði ekki stefnt í hættu af mannavöldum.</p> <p>Lögin eiga að tryggja vernd líffræðilegrar fjölbreytni á víðáttumiklu vatnasviði Mývatns og Laxár ásamt verndun jarðmyndana og landslags með virkri náttúruvernd, einkum með tilliti til vísindalegra, félagslegra og fagurfræðilegra sjónarmiða.</p> <p>Ákvæði laganna taka til Mývatns og Laxár með eyjum, hólum og kvílum, allt að ósi árinna við Skjálfaflóa, ásamt 200 m breiðum bakka meðfram Mývatni öllu og Laxá báðum megin. Auk þess ná lög þessi til eftirtalinna votlendissvæða, ásamt 200 m bakka meðfram vötnum, ám og lækjum: Sortulækjar, Geirastaðahrauns, Sandvatns ytra, Belgjarskógar, Slýja, Neslandatanga, Framengja, Krákár frá Strengjabrekku að Laxá, Grænavatns, Helluvaðsár og Arnarvatns, ásamt votlendi sem því tilheyrir. Þá taka lög enn fremur til vatnsverndar á vatnasviði Mývatns og Laxár.</p> <p>Hluti svæðisins, þ.e. Mývatnssveit og öll Laxá (20.000 ha), hefur verið verndaður samkvæmt samþykkt um votlendi sem hefur alþjóðlegt gildi, einkum fyrir fuglalíf (Ramsar). Svæðið er því skilgreint í þessu aðalskipulagi sem verðmætt svæði á heimsvísu.</p> <p>Umhverfisstofnun kynnti í byrjun maí 2009 tillögu að verndaráætlun fyrir Mývatn og Laxá.</p>	<p>Þar er hvers konar mannvirkjagerð og jarðrask óheimilt, nema leyfi Umhverfisstofnunar komi til</p> <p>Laxá er vernduð skv. Ramsar samningnum um votlendi sem hefur alþjóðlegt gildi.</p> <p>Einnig er vísað til verndaráætlunar Umhverfisstofnunar fyrir Mývatn og Laxá.</p>
Nv2		<p>Jökulsárgljúfur, Kelduhverfi</p> <p>Þjóðgarður stofnaður með reglugerð sbr. Stjórnartíðindi B, nr. 216/1973. Stækkaður samkvæmt reglugerð nr. 359/1993. Stærð 12.000 ha. Varð hluti af Vatnajökulspjógarði með lögum nr. 60/2007. Verðmætt svæði á heimsvísu.</p>	<p>Vísað er til verndaráætlunar norðursvæðis Vatnajökulspjóðgarðs og stefnu í kafla XX um fjölbreytt búsetulandslag í dreifbýli.</p>
Nv3		<p>Dettifoss, Selfoss, Hafragilsfoss og nágrenni, Öxarfirði</p> <p>Samkvæmt heimild í 22. gr. laga nr. 47/1971 um náttúruvernd hefur [Náttúruvernd ríkisins] ákveðið, að undangengum samningaviðræðum við landeigendur Hafursstaða og Bjarmalands, svo og sveitarstjórn Öxarfjarðarhrepps, að friðlýsa Dettifoss, Selfoss og Hafragilsfoss svo og næsta nágrenni þeirra austan Jökulsár á Fjöllum, og er svæðið náttúruvætti.</p>	

2.16.2 Svæði á náttúruinjakrá

Nr. svæðis	Stærð (ha)	Forsendur	Skipulagsákvæði
Nv4	12	Bakkafjara og Bakkahöfði , norðan Húsavíkur. Höfðinn ásamt fjörum, skerjum og grunnsævi. Um 12 ha svæði, sem nær 350 m inn til austurs frá Bakkahöfðatá, ásamt fjörum, skerjum og grunnsævi neðan þess. Sérkennilega rofnir sjávarklettar og nafir (berggangar) fram undir höfðanum. Lífríkar fjörur og sker.	Sjá kafla um hverfisverndarsvæði.
Nv5		Meiðavallaskógur , Kelduhverfi. (1) Svæðið vestan þjóðgarðs og austan vegar inn í Vesturdal. Mörk fylgja þjóðvegi (nr. 85) og veginum inn í Vesturdal þangað sem hann mætir þjóðgarðsmörkum. (2) Vesturbarmur Ásbyrgis, skóglendi, fornir hlaupfarvegir Jökulsár á Fjöllum og tóftir fornra eyðibýla. Hluti þessa svæðis hefur verið friðlýstur sem náttúruvætti, sjá Dettifoss, Selfoss og Hafragilsfoss.	Sjá kafla um hverfisverndarsvæði.
Nv6		Jökulsárgljúfur austan ár , fyrrum Öxarfjarðarhreppi. (1) Svæðið austan Jökulsár frá Selfossi í suðri og norður að brú við Ferjubakka. Norðurmörk fylgja þjóðvegi að Vaðkotsá og með henni suður á móts við Bjarnastaði. Þaðan bein lína suðaustur í Reyð og þaðan bein lína í suðvestur í Ytra-Norðmelsfjall. Úr Ytra-Norðmelsfjalli í vestur, stystu leið í Jökulsá sunnan Selfoss. (2) Fjölbreytt landslag og ríkulegur gróður.	Sjá kafla um hverfisverndarsvæði.
Nv7		Votlendi við Öxarfjörð Svæðið afmarkast af Lóni í vestri, Skjálftavatni í suðri og þaðan að hreppamörkum við Núpsvatn. (2) Sjávarlón og gróðurmikil grunn vötn. Stararengjar, keldur og þornaðir árfarvegir. Mikið fuglalíf.	Sjá kafla um hverfisverndarsvæði.
Nv8		Röndin við Kópasker , fyrrum Öxarfjarðarhreppi (áður Presthólahr.). (1) Sjávarbakkar frá Kópaskeri suður að Snartarstaðalæk. (2) Jarðmyndun frá lokum ísaldar (Kópaskerssleið), sjávarset með skeljum, jökulruðningur. Minjar um hopunarsögu ísaldarjökulsins.	Sjá kafla um hverfisverndarsvæði.
Nv9		Melrakkaslétta norðanverð , fyrrum Öxarfjarðarhreppi (áður Presthólahr.) og fyrrum Raufarhafnarhreppi. (1) Norðanverð Slétta, norðan við línu sem dregin er úr Kollsvík við Öxarfjörð um Sandfjall í Geflu, þaðan austur um Grænur, sunnan Steinunnarvatns í Miðás við Glápsvötn, Melrakkaás og austur í Bæjarvík norðan Raufarhafnar. (2) Víðáttumiklar mýrar, lóna- og straumvatnakerfi, sjávarfitjar. Gróður og dýralíf með svalviðrisblæ, mikið fuglalíf. Blikalónsdalur er sigdalur með miklu grunnvatnsstreymi. Rauðinúpur er eldstöð frá ísöld. Í honum er fuglabjarg og þaðan er mikið útsýni.	Sjá kafla um hverfisverndarsvæði.

2.16.3 Svæði á Náttúruverndaráætlun 2004-2008

Nr. svæðis	Stærð (ha)	Forsendur	Skipulagsákvæði
Nv10		<p>Öxarfjörður, fuglasvæði.</p> <p>Flórgoði er á válista og áætlað er að í íslenska varpstofninum séu rúmlega fimm hundruð varppör. Rúmlega helmingur (53%) verpir á friðlýstum svæðum. Í náttúruverndaráætlun er lögð til verndun tveggja svæða sem eru mikilvæg búsvæði flórgoða á Íslandi; Öxarfjörð og Austara-Eylendið í Skagafirði. Með friðlýsingu svæðanna á um 80% íslenska flórgoðastofnsins að eiga öruggt varpsvæði til frambúðar.</p>	Sjá kafla um hverfisverndarsvæði.
Nv11		<p>Þjóðgarðurinn í Jökulsárgljúfrum</p> <p>Í Náttúruverndaráætlun 2004-2008 er lagt til að þjóðgarðurinn í Jökulsárgljúfrum verði stækkaður um 78 km² þannig að hann myndi samfellda heild um gljúfrin. Núverandi mörk þjóðgarðsins í austri liggja um miðja Jökulsá á Fjöllum. Stækkunin nær einkum til lands austan við núverandi þjóðgarðsmörk. Einnig er lagt til að Meiðavallaskógur, nærliggjandi svæði við norðvesturmörk hans og landræma sunnan núverandi marka verði innan þjóðgarðs. Með stækkun þjóðgarðsins yrðu innan hans fornir hlaupfarvegir Jökulsár, fjölbreytilegar jarðmyndanir og ríkulegur gróður. Nákvæmari upplýsingar um verndargildi einstakra svæða út frá þessum forsendum er að finna í viðauka við áætlunina.</p>	Sjá kafla um friðlýst svæði og kafla um hverfisverndarsvæði.



2.17 Þjóðminjaverndarsvæði

Þjóðminjaverndarsvæði taka til svæða þar sem eru friðlýstar fornminjar, þekktar fornleifar eða friðuð hús samkvæmt þjóðminjalögum.

Fornleifar

Fornleifar eru hvers kyns leifar fornra mannvirkja og annarra staðbundinna minja, 100 ár og eldri, sem menn hafa gert eða mannaverk eru á. Fornleifum má enginn, hvorki landeigandi, ábúandi né nokkur annar, spilla, granda né breyta, ekki heldur hylja þær, laga né aflaga né flytja úr stað nema með leyfi Fornleifaverndar ríkisins. Sjá nánar ákvæði þjóðminjalaga.

Fornleifar hafa verið skráðar í Reykjahverfi og Kelduhverfi og á afmörkuðum svæðum þar sem tiltekna framkvæmdir eru fyrirhugaðar, s.s. Norðausturvegur um Öxarfjarðarheiði, Dettifossvegur. Eftir er að skrá fornleifar á öðrum svæðum og þar til heildarskrá liggur fyrir þarf því að skrá fornleifar á óskráðum svæðum við deiliskipulagsgerð eða í tengslum við einstakar framkvæmdir.

Í skráningarkerfi Fornleifastofnunar Íslands, sem séð hefur um skráningar í Norðurþingi, eru minjar flokkaðar eftir jörðum, miðað við jarðaskiptinu í Jarðatali Johnsens frá 1847.

Á sveitarfélagsupprætti eru sýndar friðlýstar minjar og minjar sem minjar sem vakin er athygli á í fornleifaskrá. Allar skráðar minjar eru sýndar á þemakorti.

Friðlýstar fornleifar

Fornleifavernd ríkisins ákveður hvaða fornleifar skulu friðlýstar. Friðlýsing getur náð til nánasta umhverfis hins friðlýsta minjastaðar. Friðlýsa má samfelld svæði, minjasvæði, þar sem fleiri en einn minjastaður telst hafa sérstakt menningarsögulegt gildi. Friðlýsingu fornleifa skal birta í Stjórnartíðindum og staðurinn og ytri mörk hans tilgreind svo nákvæmlega sem unnt er á korti eða á annan hátt. Fornleifavernd ríkisins skal sjá til þess að friðlýstar fornleifar eða minjasvæði séu merkt með sérstökum merkjum. Friðlýsingu fornleifa skal þinglýsa sem kvöð á landareign þá sem í hlut á. Þeim minjum, sem friðlýstar eru, skal fylgja 20 metra friðhelgað svæði út frá ystu sýnilegu mörkum fornleifa og umhverfis nema kveðið sé á um annað. Um stærra svæði skal leita samþykkis landeiganda.

Nr. svæðis	Fornleifar	Friðlýsingarákvæði
Þv1	Núpur , fyrrum Öxarfjarðarhreppi Grettisbæli í Axarnúpi, hátt uppi í skriðunni norðan í Núpnium. Sbr. Árb. 1924: 55-56 (með myndum).	Sjá friðlýsingarskjal undirritað 25.10.1930. Þinglýst 1931.
Þv2	Arnarstaðir , fyrrum Presthólahreppi Rústir eyðibýlisins Hrauntanga á Öxarfjarðarheiði.	Sjá friðlýsingarskjal undirritað 16.09.1976. Þinglýst 15.10.1976.
Þv3	Harðbakur , fyrrum Presthólahreppi Þorgeirdys og Gautsdys á Hraunhafnartanga miðjum. Sbr. Árb. 1924: 56-57.	Sjá friðlýsingarskjal 45 undirritað 25.10.1930. Þinglýst 1931.
Þv4	Valþjófsstaður , fyrrum Presthólahreppi Forn dys á hægri hönd við veginn inn að Axarnúpi, utanvert við Magnavík, skamt fyrir norðan Valþjófsstað og skamt frá flæðarmáli. Sbr. Árb. 1924: 56.	Sjá friðlýsingarskjal undirritað 25.10.1930. Þinglýst 1931.



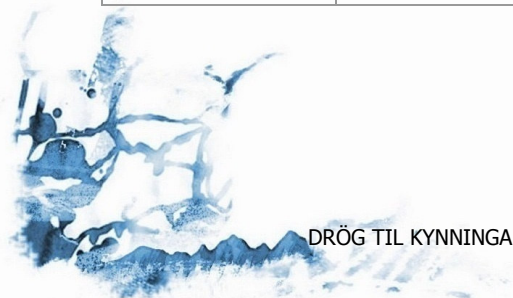
Aðrar fornleifar

Um fornleifar sem ekki hafa verið friðlýstar gilda ákvæði þjóðminjalaga og almenn stefna aðalskipulagsins um menningarminjar, sjá kafla X.X um menningarlandslag og menningarminjar.

Við deiliskipulagsgerð, í gögnum með byggingar- og framkvæmdaleyfisumsóknum og gögnum með tilkynningu um skógrækt, (sbr. ákvæði um málsmeðferð við skógrækt í kafla X.X) skal gera grein fyrir fornleifum á viðkomandi svæði og áhrifum skipulags og framkvæmda á þær. Varðandi aðrar minjar en þær sem tilgreindar eru hér að neðan er vísað í fornleifaskrár og þemakort.

Reykjahverfi		
<p>Helstu tegundir minja á svæðinu eru bæjarhólar og bæjarstæði, útihús og túngarðar, stekkir og kvíar, beitarhús og sel, garðar, engjar og áveitur, vatnsból, svarðargrafir, kuml og kirkjugarðar og leiðir. Óvenju mörg umfangsmikil rústasvæði eru í Reykjahverfi. Sjaldgæft er að stór svæði, sem enn eru í byggð, geymi jafn vel varðveittar býlisrústir og þar er raunin. Að mati fornleifafræðinga eru býlisrústirnar mikilvæg heild og ber að stuðla varðveislu þeirra í hvívetna. Á svæðinu eru einnig mikil garðlög sem eru hluti af miklu kerfi vörslu- og landamerkjagarða sem nær allt frá Hofstöðum í Mývatnssveit norður á ystu strendur Tjörness og það hefur í heild mjög mikið varðveislu-, rannsóknar- og kynningargildi.</p>		
Fornleifaskrá	Heiti jarðar, nr. minja sbr. fornleifaskrá	Minjar sem vakin er athygli á í fornleifaskrá og þar talin ástæða til að vernda, kynna og/eða rannsaka (sjá fornleifaskrá varðandi nánari upplýsingar)
<p>Birna Lárusdóttir og Elín Ósk Hreiðarsdóttir 2003: Fornleifaskráning í Reykjahreppi. Fyrri hluti. Fornleifastofnun Íslands.</p>	<p>SP-318 Saltvík SP-318:001 – 318:030</p>	<p>SP-318:002 Tóftir kirkju og kirkjugarðs í Saltvík: Óvenju heillegar leifar bænahúsa og kirkjugarðs. Mikið varðveislu-, rannsóknar- og kynningargildi.</p> <p>SP-318:005 Tóft við miðja Saltvík: Stafar hætta af sjávarrofi. Rannsóknargildi. Mikilvægt er gera ráðstafanir til að koma í veg fyrir eyðileggingu og að gera fullnaðarrannsókn ef leifarnar verða ekki varðveittar.</p> <p>SP-318:011 Tóftir í Litlu-Saltvík: Vel varðveittar leifar um býli og beitarhús. Tvímælaust varðveislu-, kynningar- og rannsóknargildi.</p> <p>SP-318:014, 022 og 028 Tóftir suðvestan við bæinn Saltvík: Þrjár þyrpingar fornlegra tófta sem gætu verið frá fyrstu tíð byggðar á svæðinu. Mikið varðveislu- og rannsóknargildi.</p> <p>SP-318:016 Garðlög sem eru hluti af miklu kerfi vörslu- og landamerkjagarða sem nær allt frá Hofstöðum í Mývatnssveit norður á ystu strendur Tjörness (SP322b:019, SP322b:007, SP323:025, SP-232:026, SP322:027, SP-322:021, SP-323b:015, SP-318:016, SP-322:040). Garðakerfið í heild er meðal merkustu fornleifa á skráningarsvæðinu og þótt víðar væri leitað og það hefur í heild mjög mikið varðveislu-, rannsóknar- og kynningargildi.</p>

<p>SP-320 Laxamýri</p> <p>SP-320:001 – 320:045</p>	<p>SP-320:011 Leifar býlis á Mýrargerði: Tóftir með fornlegt garðlag umhverfis. Varðveislu-, kynningar- og rannsóknargildi.</p> <p>SP-320:015 Áveitukerfi: Vitnisburður um umfangsmiklar landbætur síðla á 19. öld. Varðveislu- og kynningargildi.</p> <p>SP-320:028 Öskuhaugur utan í bæjarhól: Eini öskuhaugurinn á svæðinu og því ástæða til að vernda vegna rannsóknargildis.</p> <p>SP-320:037 Rústir og garðlög á Flatagerði: Miklar leifar ofan og neðan Þjóðveggar. Varðveislu-, kynningar- og rannsóknargildi.</p> <p>SP-320:039 Stekkjartóftir sunnan við bæinn á Laxamýri: Mikilar tóftir með varðveislu-, kynningar- og rannsóknargildi.</p>
<p>SP-321 Mýrarsel</p> <p>SP-321:001 – 321:007</p>	<p>SP321:001 Bæjarstæði og tún Mýrarsels: Minjar með varðveislu- og rannsóknargildi.</p> <p>SP321:007 Tóftir Uxastaða: Bæjartóftir ofan við brúna á Laxá frá því fyrir 1550-1650. Varðveislu-, kynningar- og rannsóknargildi.</p>
<p>SP-322 Skörð</p> <p>SP-322:001 – 322:067</p>	<p>SP-322:002 Kirkjugarður á Skörðum: Leifar sem hafa verið skemmdar en staðurinn hefur varðveislu- og rannsóknargildi.</p> <p>SP-322:024 Hrísakot norðvestan við Skarðabæ: Miklar tóftaleifar innan tvöfalda garðalags. Býlið fór í eyði fyrir 1630. Varðveislu-, rannsóknar- og kynningargildi.</p> <p>SP-322:025 Skarðagerði vestur af Skörðum: Miklar rústaleifar; tvöfaldur túngarður og tóftir. Mikið varðveislu-, rannsóknar- og kynningargildi.</p> <p>SP-322:027, 021 og 040 Garðlög sem eru hluti af miklu kerfi vörslu- og landamerkjagarða sem nær allt frá Hofstöðum í Mývatnssveit norður á ystu strendur Tjörness. Sjá nánar SP-318:016 að ofan.</p> <p>SP-322:061 Skarðasel vestur af Skörðum: Vel varðveittar leifar sels við rætur Grísatungufjalla. Eina skráða selið á svæðinu. Varðveislugildi.</p>
<p>SP-322b Einarsstaðir</p> <p>SP-322b:001 – 322b:032</p>	<p>SP-322b:007 og 019 Garðlög sem eru hluti af miklu kerfi vörslu- og landamerkjagarða sem nær allt frá Hofstöðum í Mývatnssveit norður á ystu strendur Tjörness. Sjá nánar SP-318:016 að ofan.</p>
<p>SP-323 Skógar</p> <p>SP-323:001 – 323:033</p>	<p>SP-323:022 Stekkjarkinnar: Sporöskjulaga gerði og nokkuð umfangsmiklar tvær tóftir þar sem kann að hafa verið býli. Varðveislugildi.</p> <p>SP-323:025 og 026 Garðlög sem eru hluti af miklu kerfi vörslu- og landamerkjagarða sem nær allt frá Hofstöðum í Mývatnssveit norður á ystu strendur Tjörness. Sjá nánar SP-318:016 að ofan.</p>
<p>SP-323b Dýjakot/Skógahlíð</p> <p>SP-323b:001 – 323b:015</p>	<p>SP-323b:015 Garðlög sem eru hluti af miklu kerfi vörslu- og landamerkjagarða sem nær allt frá Hofstöðum í Mývatnssveit norður á ystu strendur Tjörness. Sjá nánar SP-318:016.</p>



Birna Lárusdóttir og Elín Ósk Hreiðarsdóttir, 2004. Fornleifaskráning í Reykjahreppi. Síðari hluti. Fornleifastofnun Íslands.	Sp-324 Heiðarbót Sp-324:001 – 324:048	Sp324:011 Garður sem umlykur svonefndan Þverárteig. Sp324:032 Sundlaug : Mikil sundmenning hefur veirð í Reykjahverfi á fyrri hluta 20. aldar og voru útbúnar laugar til sundkennslu á nokkrum bæjum. Laugin er dæld sem hlaðið hefur verið fyrir að nokkru leyti. Hún er óskemmt og gæti hentað til kynningar. Sp324:040 Túngarður : Leifar tvöfalds og jafnvel þrefalds túngarðs utan við núverandi tún á Heiðarbót.
	Sp-325 Þverá Sp-325:001 – 325:061	Sp-325:011 Býli á Litlu-Þverá : Rústir. Sp-325:014 Garðlag : Liggur nær óslitið í hlíðinni ofan byggðar frá suðri til norðurs, allt frá Brekknakoti norður að suðurbakka Þverár, sunnan Heiðarbótar (sjá einnig Sp-326:047). Sp-325:047 Víkingsstaðir : Rústir. Sp-325:060 Býli við Írhóll : Rústir. Sp-325:021 Býli á Skarðaás : Rústir.
	Sp-326 Reykir Sp-326:001 – 326:075	Sp-326:011 Merkjagarður milli Þverár og Reykjar. Sp-326:015 Túngarður : Leifar garðs sem virðist forn að stofni til og er tvímælaust mikilvægur hlekkur í hinni miklu garðasamfellu. Sp-326:046 Býli á Stekkjarási : Rústir. Sp-326:047 Garðlag : Liggur nær óslitið í hlíðinni ofan byggðar frá suðri til norðurs, allt frá Brekknakoti norður að suðurbakka Þverár, sunnan Heiðarbótar (sjá einnig Sp-325:014). Sp-326:075 Býli við Fellssund : Rústir. Sp-326:076 Merkjagarðar syðst í Brekknakots- (áður Reykja-)landi : Liggja upp frá Reykjakvísl til suðurs (sjá einnig Sp-328:013, 022 og 023).
	Sp-327 Holtakot Sp327:001 – 327:015	
	Sp-328 Brekknakot Sp-328:001 – 328:027	Sp-328:001 Brekknakot : Býlisrústir Sp-328:006 Skálholt : Býlisrústir Sp-326:013, 022 og 023 Merkjagarðar syðst í Brekknakots- (áður Reykja-)landi : Liggja upp frá Reykjakvísl til suðurs (sjá einnig Sp-326:076).

Húsavík, utan þéttbýlis		
Nokkrar minjar í fornleifaskrá fyrir Húsavíkurland (þ.m.t. jarðirnar Tröllakot, Bakki, Húsavík, Naust, Skógargerði, Vilpa, Þorvaldsstaðir og Kalbakur) eru utan þéttbýlismarka.		
Fornleifaskrá	Heiti jarðar og nr. minja sbr. fornleifaskrá	Minjar sem vakin er athygli á í fornleifaskrá og þar talin ástæða til að vernda, kynna og/eða rannsaka (sjá fornleifaskrá varðandi nánari upplýsingar) Þessar fornleifar ásamt friðlýstum fornleifunum eru sýndar á sveitarfélagsupprætti en vísað er í fornleifaskrár varðandi aðrar fornleifar.
Elín Ósk Hreiðarsdóttir. 2003. Fornleifaskráning á Húsavík. Fornleifastofnun Íslands.	SP-313 Húsavík SP-313:082, 100, 112, 143.	SP-313:082 Andrésarkofi: Býlistóft við Botnavatn þar sem fleiri tóftir sjást einnig. Varðveisl- og kynningargildi. SP-313:100 Geitakofahóll: Tóft eftir geitakofa sem er sá eini á skráningarsvæðinu. Tóftirnar eru greinilegar á leiðinni frá Húsavík að Botnsvatni. Varðveisl- og kynningargildi.
	SP-317 Þorvaldsstaðir SP-317:002	
Oddgeir Hansson. 1999. Menningarminjar á fyrirhuguðu framkvæmdasvæði við Tjörnesveg. Fornleifastofnun Íslands.		<i>ATH! Eftir er að fara í gegnum gögn frá Fornleifastofnun Íslands til að skoða hvort eitthvað af minjum í þessari skrá fellur undir dreifbýli Norðurþings.</i>
Orri Vésteinsson. 2006. Fornleifaskráning í Þeistareykjalandi. Fornleifastofnun Íslands. Unnið fyrir Þeistareyki ehf.		<i>ATH! Eftir er að fara í gegnum gögn frá Fornleifastofnun Íslands til að skoða hvort eitthvað af minjum í þessari skrá fellur undir dreifbýli Norðurþings.</i>

Kelduverfi

Flestar fornleifar eru í heimatúnum, í og við bæi. Vegna síðari tíma mannvirkjagerðar, endurnýjunar húsakosts og jarðvinnslu er algengt að næstum ekkert sé sýnilegt af þeim fornleifum sem stóðu heima við bæi við upphaf 20. aldar. Brýnt er því að koma í veg fyrir frekari eyðileggingu fornleifa nærri byggð á svæðinu. Kelduverfi er þó óvenju gjöfult af fallegum minjasvæðum sem eru dreifð um alla sveitina og mikill fjöldi minja enn heillegur, ekki síst fjölmörg og fjölbreytileg **eyðibýli**. Ekki er vitað um annað sambærilegt svæði í Íslandi sem getur státað af slíku safni þó talsvert sé af eyðibýlum í nærsveitum, t.d. í Reykjahverfi og Aðaldal. Eyðibýlin í Kelduverfi virðast sum mjög forn eða hafa farið í eyði á 19. öld. Þau geyma búsetusögu Íslands frá mismunandi tímabilum, allt frá landnámi til 19. aldar og eru því mjög mikilvægir minjastaðir.

Bæjarhólar eru mikilvægir minjastaðir þar sem þeir geyma upplýsingar um húsakost, fæðu og almenn lífsskilyrði til forna. **Útihús** eru stærsti minjaflokkurinn. **Túngarðar** eru skráðir umhverfis heimatún á fimmtán jörðum og hafa flestir þeirra verið sléttaðir en þó ekki á fimm jörðum. Sjö **beitarhús** og átján **sel** eru skráð á svæðinu en sel hafa verið lítið rannsökuð á Íslandi og flest þeirra teljast því mjög áhugaverð. Einungis ein **kví** af þeim tíu sem skráðar voru er með sýnilegar tóftir. Skráðar **réttir** eru flestar uppstandandi og í góðu ásigkomulagi. **Stekkir** voru skráðir á 31 stað og eru flestir upp í heiðinni. **Kuml** eru skráð á þremur stöðum en reikna má með að fleiri sé að finna á skráningarsvæðinu. Svæði þar sem voru **kirkjugarðar**, **kirkjustaðir** og **bænhús** hafa flest verið sléttuð. **Aðrar tegundir minja** sem má finna á svæðinu eru t.d. minjar eftir myllu, leifar sundstaðar, hellar sem nýttir voru sem fjárskýli og alfaraleiðir úr hverfinu í kaupstað.

Fornleifaskrá	Heiti jarðar og nr. minja sbr. fornleifaskrá	Minjar sem vakin er athygli á í fornleifaskrá og þar talin ástæða til að vernda, kynna og/eða rannsaka (sjá fornleifaskrá varðandi nánari upplýsingar) Þessar fornleifar ásamt friðlýstum fornleifum eru sýndar á sveitarfélagsupprætti en vísað er í fornleifaskrár varðandi aðrar fornleifar.
Oddgeir Hansson, Stefán Ólafsson og Þóra Pétursdóttir. 2008. Fornleifaskráning í Kelduneshreppi. Fyrri bindi. Fornleifastofnun Íslands.	NÞ-001 Þórunnarsel NÞ-001:001 – 001:018	NÞ-001:001 Þórunnarsel: Frekar greinilegur og lítið skemmdur bæjarhóll sem mikilvægt er að haldist áfram.
	NÞ-002 Ingveldarstaðir NÞ-002:001 – 002:031	NÞ-002:001 Ingveldarstaðir: Óljós bæjarhóll þar sem mannvistarlög geta legið undir sverði. NÞ-002:004 Ingjaldstaðir: Býlisrústir. Tóftasvæði sem auveldlega má nota til kynningar um horfinn búskap. NÞ-002:005 Ásveggur: Býlisrústir. Tóftasvæði sem auveldlega má nota til kynningar um horfinn búskap. Mikið rannsóknargildi. NÞ-002:023 Víðigerði: Mjög athyglisvert og stórt minjasvæði. NÞ-002:014 Stekkjargerði: Stekkur byggður á gömlu býli. Gott aðgengi og því hentugur til kynningar á horfnum búskaparháttum. Kynningar-, varðveislu- og rannsóknargildi.
	NÞ-003 Krossdalur NÞ-003:001 – 003:032	NÞ-003:001 Krossdalur: 19. aldar býli við þröskuldinn á Skúlagarði. Frekar greinilegur og lítið skemmdur bæjarhóll sem mikilvægt er að haldist áfram. NÞ-003:016 Tunga: Býlisrústir. Aðgengilegt til kynningar með rústunum í Krossdal. NÞ-003:026 Krossadalsbeitarhús: Tóft hlaðin úr grjóti og hleðslan stendur vel. Varðveislu- og rannsóknargildi. NÞ-003:007 Mylla: Athyglisverðar minjar eftir myllu við gamla túngarðinn þar sem hann nær út að Stóra. Allsérstæðar minjar með varðveislugildi.

	<p>Nb-003:014 Litlaá: Leifar sundstaðar. Laugin nær því vart að teljast fornleifar samkvæmt skilgreiningu laganna en eru engu að síður minnismerki um athyglisverðan þátt í sögu þjóðar á 20. öld. Byggður var lítil skáli við sundstaðinn. Varðveislu- og kynningargildi.</p> <p>Nb-003:021 Krossdalsbellar: Hellarnir voru notaðir sem fjárskýli. Kynningar- og varðveislugildi.</p>
<p>Nb-004 Undirveggur Nb-004:001 – 004:020</p>	<p>Nb-004:001 Undirveggur: Leifar uppistandandi eða hrunins torfbæjar í ágætu ásigkomulagi sem æskilegt væri að halda. Í hættu vegna nýtingar jarðarinnar. Mikið rannsóknar- og varðveislugildi.</p> <p>Nb-004:004 Hraungerði: Fornlegt og athyglisvert eyðibýli með stóran og voldugan túngarð. Varðveislu- og rannsóknargildi.</p>
<p>Nb-005 Tóveggur Nb-005:001 – 005:014</p>	<p>Nb-005:001 Tóveggur: Frekar greinilegur og lítið skemmdur bæjarhóll sem mikilvægt er að haldist áfram.</p> <p>Nb-005:005 Tóveggjarstekkur: Lítið býli sem hentar vel til kynningar þar sem aðkoma er auðveld. Kynningar-, varðveislu- og rannsóknargildi.</p>
<p>Nb-006 Byrgi Nb-006:001 – 006:006</p>	<p>Nb-006:001 Byrgi: Óljós bæjarhóll þar sem mannvistarlög geta legið undir sverði.</p> <p>Nb-006:004 Túngarður: Ósléttaður að hluta eða öllu leyti.</p> <p>Nb-006:005 Eyjasel: Sel í byggð en ekki upp til heiða eins og flest önnur sel. Athyglisvert minjasvæði sem ber vott um búskaparhætti sem eru með öllu horfnir og jafnvel alveg gleymdir. Rannsóknar-, varðveislu- og kynningargildi.</p>
<p>Nb-007 Bangastaðir Nb-007:001 – 007:026</p>	<p>Nb-007:001 Bangastaðir: Leifar uppistandandi eða hrunins torfbæjar í ágætu ásigkomulagi sem æskilegt væri að halda.</p> <p>Nb-007:002, 004, 006 og 019 Útihús á Bangastöðum: Áhugaverðar minjar.</p> <p>Nb-007:020: Túngarður: Ósléttaður að hluta eða öllu leyti.</p>
<p>Nb-008 Fjöll Nb-008:001 – 008:060</p>	<p>Nb-008:001 Fjöll: Frekar greinilegur og lítið skemmdur bæjarhóll sem mikilvægt er að haldist áfram.</p> <p>Nb-008:002 Bænhús.</p> <p>Nb-008:038 Fremri-Fjöll: Tóftir með skálalagi sem bendir til landnámsaldar og ef rétt reynist að um skála sé að ræða yrði hann með stærstu skálum á Íslandi. Fornar girðingar sem eru mjög ólíkar öðrum túngörðum í hverfinu. Beitarhús eru athyglisverð og í mjög góðu ásigkomulagi. Rannsóknar-, varðveislu- og kynningargildi.</p> <p>Nb-008:045 Gamla rétt: Mjög falleg rétt hlaðin úr torgi og grjóti. Kynningar-, varðveislu- og rannsóknargildi.</p>
<p>Nb-009 Auðbjargarstaðir Nb-009:001 – 009:014</p>	<p>Nb-009:001 Auðbjargarstaðir: Óljós bæjarhóll þar sem mannvistarlög geta legið undir sverði.</p>
<p>Nb-010 Lón Nb-010:001 – 010:027</p>	<p>Nb-010:001 Lón: Óljós bæjarhóll þar sem mannvistarlög geta legið undir sverði.</p>
<p>Nb-011 Víkingavatn Nb-011:001 – 011:085</p>	<p>Nb-011:001 Víkingavatn: Frekar greinilegur og lítið skemmdur bæjarhóll sem mikilvægt er að haldist áfram.</p> <p>Nb-011:002 Bænhús.</p>

	<p>NÞ-011:019 Víkingshóll: Meintur legstaður þess Víkings sem jörðin er kennd við.</p> <p>NÞ-011:066 Hornsel/Hofssel: Túngarður og nokkrar tóftaleifar.</p> <p>NÞ-011:077 Ólafsgærðisstekkur: Gott dæmi um vel gerðan stekki sem hefur varðveist alveg heill. Kynningar-, varðveislu- og rannsóknargildi.</p>
<p>NÞ-012 Sultir</p> <p>NÞ-012:001 – 012:010</p>	<p>NÞ-012:001 Sultir: Óljós bæjarhóll þar sem mannvistarlög geta legið undir sverði.</p> <p>NÞ-012:006 Kvíar: Einu sýnilegu kvíatóftirnar í Kelduhverfi. Kynningar-, varðveislu- og rannsóknargildi.</p>
<p>NÞ-013 Kílakot</p> <p>NÞ-013:001 – 013:009</p>	<p>NÞ-013:001 Kílakot: Frekar greinilegur og lítið skemmdur bæjarhóll sem mikilvægt er að haldist áfram.</p>
<p>NÞ-014 Ólafsgærði</p> <p>NÞ-014:001 – 014:009</p>	<p>NÞ-014:001 Ólafsgærði: Frekar greinilegur og lítið skemmdur bæjarhóll sem mikilvægt er að haldist áfram.</p>
<p>NÞ-015 Grásíða</p> <p>NÞ-015:001 – 015:036</p>	<p>NÞ-015:001 Grásíða: Óljós bæjarhóll þar sem mannvistarlög geta legið undir sverði.</p> <p>NÞ-015:012 Kuml: Nálægt bæjarstæði.</p>
<p>NÞ-016 Garður</p> <p>NÞ-016:001 – 016:063</p>	<p>NÞ-016:001 Garður: Óljós bæjarhóll þar sem mannvistarlög geta legið undir sverði.</p> <p>NÞ-016:002 Garðskirkja.</p> <p>NÞ-016:017 Bláskógur: Forn og athyglisverður minjastaður þar sem er þyrping þriggja býla. Einnig athyglisvert að Bláskógavegur skuli einmitt liggja um býlið. Rannsóknar-, varðveislu- og kynningargildi.</p> <p>NÞ-016:019 Selstaðir: Þrjár tóftir sem eru nokkuð ólíkar öðrum seljum í hverfinu. Enginn túngarður eru umhverfis tóftirnar en þær líta vel út og eru grösugar og viðrast því í yngri kantinum.</p> <p>NÞ-016:031 Garðsstígur: Alfaraleið úr hverfinu í kaupstað. Tilvalin leið til að rannsaka betur, kynna og merkja inn á kort.</p> <p>NÞ-016:032 Hraunstakkaborg: Beitarhús byggð inn í hraungíg þar sem er iðagrænn grasbali. Tóftin stendur vel og er fallegur áningarstaður.</p> <p>NÞ-016:043 Nónhæðarsel: Athyglisverður og mjög forn minjastaður. Voldugar og fallegar tóftir með hringlaga túngarði umhverfis.</p> <p>NÞ-016:063 Bláskógavegur: Vegur á milli Húsavíkur og eystri hluta Kelduhverfis sem var eitt sinn fjölfarinn. Tilvalin leið til að rannsaka betur, kynna og merkja inn á kort.</p>

<p>Oddgeir Hansson, Stefán Ólafsson og Þóra Pétursdóttir. 2008. Fornleifaskráning í Kelduneshreppi. Síðara bindi. Fornleifastofnun Íslands.</p>	<p>NÞ-017 Stórárbakki NÞ-017:001 – 017:007</p>	<p>NÞ-017:001 Stórárbakki: Leifar uppstandandi eða hrunins torfbæjar í ágætu ásigkomulagi sem æskilegt væri að halda. NÞ-017:002: Túngarður: Ósléttaður að hluta eða öllu leyti.</p>
	<p>NÞ-018 Austurgarður NÞ-018:001 – 018:014</p>	<p>NÞ-018:001 Austurgarður: Frekar greinilegur og lítið skemmdur bæjarhóll sem mikilvægt er að haldist áfram. NÞ-018:002 Bænhús. NÞ-018:005 Austurgarðssel / Gamlistekkur: Athyglisvert tóftasvæði með þrefaldri eða fjórfaldri túngirðingu sem er mjög sérstakt fyrir sel. Einnig er óvenjulegt hversu nálægt bæ staðurinn er. Mjög hátt rannsóknar-, varðveislu- og kynningargild. NÞ-018:010 Stekkur: Gott dæmi um vel gerðan stek sem hefur varðveist alveg heill. Nokkuð lýsandi fyrir aðra stekki í heiðinni. Kynningar-, varðveislu- og rannsóknargildi.</p>
	<p>NÞ-019 Keldunes NÞ-019:001 – 019:056</p>	<p>NÞ-019:001 Keldunes: Óljós bæjarhóll þar sem mannvistarlög geta legið undir sverði. NÞ-019:002 Bænhús. NÞ-019:009 Hrútsstaðir: Athyglisvert tóftasvæði þar sem skálalagt er á einni tóftinni sem bæti bent til að Hrútsstaðir hafi verið komnir í byggð mjög snemma. Rannsóknar-, varðveislu- og kynningargildi. NÞ-019:024 Fjósið: Athyglisverð tóft af sumarfjósi en vitað er um fáar óskemmdar slíkar tóftir og hafa þær því tvímælaust kynningar-, rannsóknar- og varðveislugildi.</p>
	<p>NÞ-020 Kelduneskot NÞ-020:001 – 020:003</p>	<p>NÞ-020:001 Kelduneskot: Óljós bæjarhóll þar sem mannvistarlög geta legið undir sverði.</p>
	<p>NÞ-021 Nýi bær NÞ-021:001 – 021:025</p>	<p>NÞ-021:001 Nýi bær: Leifar uppstandandi eða hrunins torfbæjar í ágætu ásigkomulagi sem æskilegt væri að halda.</p>
	<p>NÞ-022 Hóll NÞ-022:001 – 022:036</p>	<p>NÞ-022:001 Hóll: Frekar greinilegur og lítið skemmdur bæjarhóll sem mikilvægt er að haldist áfram. NÞ-022:002 Bænhús. NÞ-022:016 Hermannshóll og NÞ-022:015 Hermannshólsgerði: Eitt athyglisverðasta tóftasvæðið í Kelduhverfi. Tvö býli liggja saman. Stórar túngirðingar eru umhverfis Hermannshólsgerði sem sker það frá öðrum býlum. Mjög mikið rannsóknar- varðveislu- og kynningargildi. NÞ-022:020 Kuml: Nálægt bæjarstæði. NÞ-022:031 Hraunshólsrétt: Falleg, heil og óskemmd rétt, hlaðin úr hraungrýti. Kynningar-, varðveislu- og rannsóknargildi.</p>
	<p>NÞ-023 Meiðavellir NÞ-023:001 – 023:035</p>	<p>NÞ-023:001 Meiðavellir: Óljós bæjarhóll þar sem mannvistarlög geta legið undir sverði. NÞ-023:007 Maríugerði: Lítil túngirðing.</p>

	<p>NÞ-023:017 Hræringstaðir: Miklar mannvistarleifar mjög nálægt alfaraleið sem auðvelt er að kynna og sýna. Rannsóknar-, varðveislu- og kynningargildi.</p> <p>NÞ-023:020 Skálholt: Eyðibýli.</p> <p>NÞ-023:022 Syðra-Geithöfðagerði: Fornlegar og fallegar tóftir um býli sem eru í hættu vegna trjágróðurs. Kynningar-, varðveislu- og rannsóknargildi.</p> <p>NÞ-023:027 Maríugerði: Sel. Signar og fornlegar hleðslur.</p> <p>NÞ-023:028 Arndísarstaðir: Býli/sel. Signar og fornlegar hleðslur.</p>
<p>NÞ-024 Ás</p> <p>NÞ-024:001 – 024:037</p>	<p>NÞ-024:001 Ás: Óljós bæjarhóll þar sem mannvistarlög geta legið undir sverði.</p> <p>NÞ-024:002 Kirkjustaður: Kirkjan á Ási var lögð niður 1816. Hún stóð inn í kirkjugarðinum en búið er að slétta þar allt undir tún, bæði kirkjutóft og kirkjugarð. Enn má þó sjá móta fyrir kirkjugarðinum.</p> <p>NÞ-024:012 Hvammssel: Áhugaverður minjastaður við göngustíg að Hljóðaklettum þar sem setja mætti upp upplýsingaskilti.</p> <p>NÞ-024:013 Rauðhólasel: Umfangsmiklar og athyglisverðar grónar tóftir í grennd við göngustíg að Hljóðaklettum.</p> <p>NÞ-024:030 Kúahvammur: Myndarleg skilarétt í fallegum og djúpum hvammi. Kynningar-, varðveislu- og rannsóknargildi.</p> <p>NÞ-024:034 Víðrasel: Áhugaverðar og fornar rústir sem eru þó að hverfa í trjágróðri.</p>
<p>NÞ-025 Svínadalur</p> <p>NÞ-025:001 – 025:025</p>	<p>NÞ-025 Svínadalur: Gamalt lögbýli þar sem standa óhreyfðar og óskemmdar tóftir útihúsa í túni. Einnig tóft sem líklega er af bænahúsi. Áhugaverðar minjar um útihús. Tvímælalaust kynningar-, varðveislu- og rannsóknargildi.</p> <p>NÞ-025:001 Svínadalur: Leifar uppstandandi eða hrunins torfbæjar í ágætu ásigkomulagi sem æskilegt væri að halda.</p> <p>NÞ-025:023 Túngarður: Ósléttaður að hluta eða öllu leyti.</p> <p>NÞ-025:025 Kuml: Nálægt bæjarstæði. Einnig bænhús.</p>
<p>NÞ-026 Eyvindarstaðir</p> <p>NÞ-026:001 – 026:018</p>	<p>NÞ-026:001 Eyvindarstaðir: Frekar greinilegur og lítið skemmdur bæjarhóll sem mikilvægt er að haldist áfram.</p> <p>NÞ-026:009 Túngarður: Ósléttaður að hluta eða öllu leyti.</p>
<p>NÞ-027 Arnarnes</p> <p>NÞ-027:001 – 027:033</p>	<p>NÞ-027:001 Arnarnes: Óljós bæjarhóll þar sem mannvistarlög geta legið undir sverði.</p>
<p>NÞ-611 Fornleifar á fleiri en einn jörð</p>	

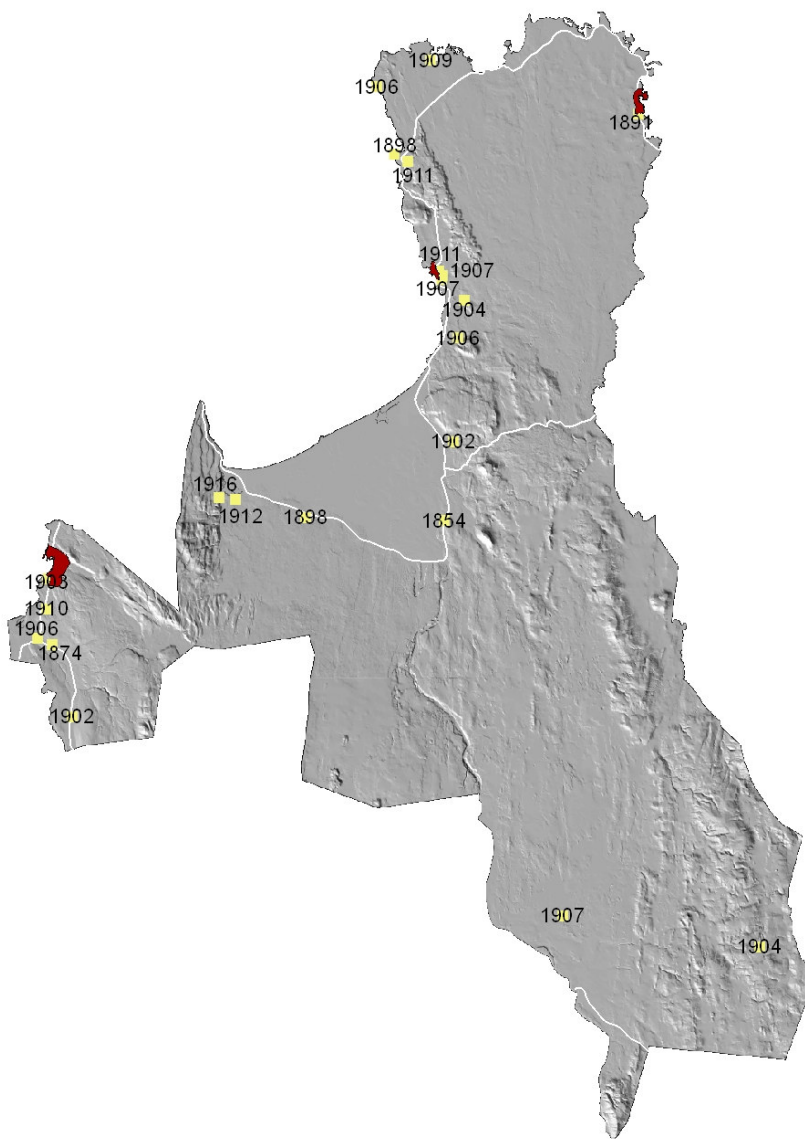
Öxarfjörður		
Fornleifaskrá fyrir svæðið í heild (fyrrum Öxarfjarðarhrepp) liggur ekki fyrir. Hér er gerð grein fyrir minjum sem skráðar hafa verið við undirbúning tiltekinna framkvæmda.		
Fornleifaskrá	Heiti jarðar og nr. minja sbr. fornleifaskrá	Minjar sem vakin er athygli á í fornleifaskrá og þar talin ástæða til að vernda, kynna og/eða rannsaka (sjá fornleifaskrá varðandi nánari upplýsingar) Þessar fornleifar ásamt friðlýstum fornleifunum eru sýndar á sveitarfélagsupprætti en vísað er í fornleifaskrár varðandi aðrar fornleifar.
Oddgeir Hansson og Uggi Ævarsson. 2002. Fornleifakönnun. Norðausturvegur um Öxarfjarðarheiði Fornleifastofnun Íslands.	NÞ-054 Hóll NÞ-054:001-054:037	<i>ATH. Endalegt "hættumat" /"verndarmat" á minjum þegar endanleg veglína liggur fyrir.</i>
	NÞ-055 Hólssel NÞ-055:001-055:002	
	NÞ-068 Brekka NÞ-068:030-068:037	
	NÞ-070 Presthólar NÞ-070:008, 010	
	NÞ-071 Katastaðir NÞ-071:003-071:004	
	NÞ-078 Krossavíkursel <i>ATH! Utan Norðurþings?</i>	
	NÞ-082 Borgir <i>ATH! Utan Norðurþings?</i>	
	NÞ-083 Vellir <i>ATH! Utan Norðurþings?</i>	
	NÞ-084 Kollavíkursel <i>ATH! Utan Norðurþings?</i>	

Stefán Ólafsson, Sædís Gunnarsdóttir og Uggi Ævarsson. 2005. Dettifossvegur. Fornleifakönnun vegna fyrirhugaðs vegar frá Austurfjöllum að Ásbyrgi. Fornleifastofnun Íslands.	SP-208 Reykjahlíð SP-208:124, 139 og 140	<i>ATH! Eftir er að fara í gegnum gögn frá Fornleifastofnun Íslands til að skoða hvaða minjar í þessari skrá falla undir dreifbýli Norðurlþings.</i>
	SP-005 Tóveggur SP-005:005 og 007	
	NP-023b Hæringsstaðir NP-023b:001, 010-019	
	NP-613 Dettifoss afrétt NP-613:001 – 613:003	

Hús háð ákvæðum laga um húsafriðun

Öll hús, sem reist eru fyrir 1850, eru friðuð, svo og allar kirkjur reistar fyrir 1918. Eigendum húsa, sem reist eru fyrir 1918, er skylt að leita álits hjá Húsafriðunarnefnd með góðum fyrirvara ef þeir hyggjast breyta húsi sínu, flytja það eða rífa. Húsafriðunarnefnd skal innan fjögurra vikna tilkynna viðkomandi aðilum, að fenginni umsógn minjavarðar, hvort hún telur ástæðu til friðunar. Byggingarfulltrúum ber að fylgjast með því að eigendur húsa, sem fjallað er um í þessari grein, leiti eftir áliti húsafriðunarnefndar og minjavarða áður en leyfi er veitt til framkvæmda.

Ákvörðun um friðun skal tilkynna húseiganda, öðrum þeim sem eiga þinglesin réttindi yfir eigninni, hlutaðeigandi lögreglustjóra, bæjar- eða sveitarstjórn og byggingarnefnd. Greina skal í tilkynningu til hvers friðunar nær. Þinglýsa skal friðun sem kvöð á fasteign sem í hlut á og auglýsa friðunina í Stjórnartíðindum. Þinglýsingarstjóri skal tilkynna Húsafriðunarnefnd ef þinglesin eru eigendaskipti að friðaðri húseign. Sjá nánar ákvæði laga um húsafriðun.



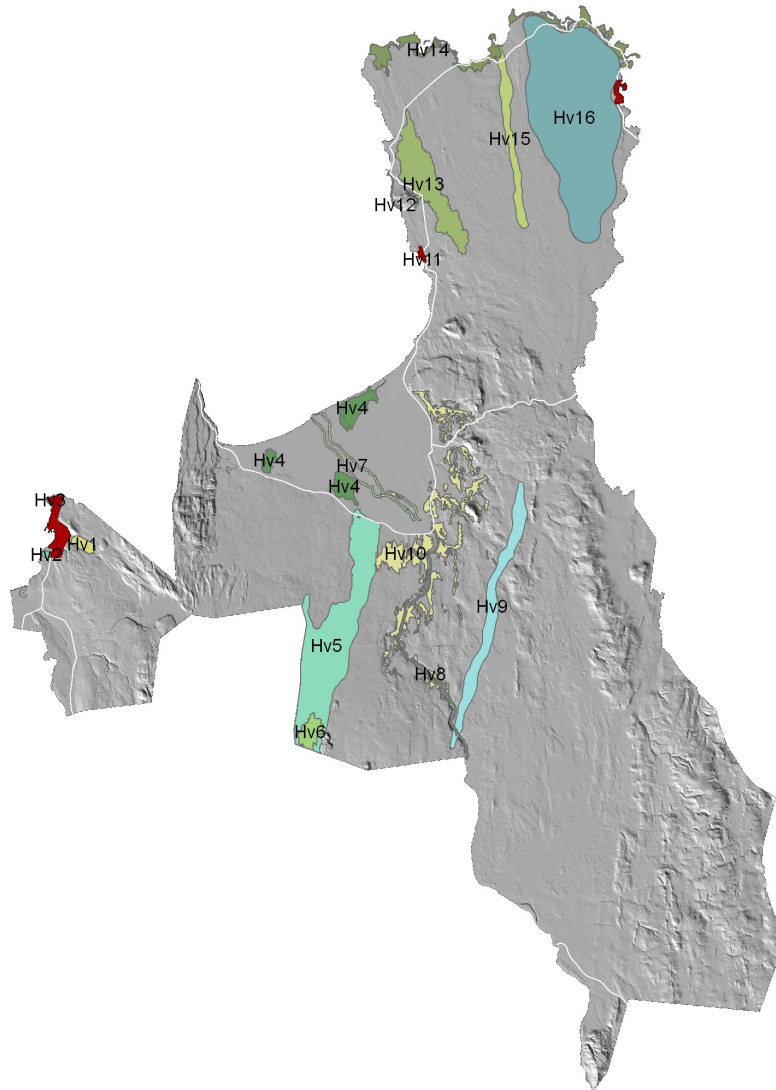
Hús í dreifbýli Norðurlands sem eru háð ákvæðum laga um húsafriðun vegna aldurs

Nr. svæðis	Byggj.ár	Lýsing	Skipulagsákvæði
Hús á skrá Húsafriðunarnefndar yfir friðuð hús			
bv??	1860	Garðskirkja , Kelduhverfi. Timburhús, hannað af Stefáni Erlendssyni forsmiður. Steypt utan á veggj kirkjunnar 1949 og steinsteyptur turn reistur 1950. Hönnuður ókunnur.	Friðuð 1. janúar 1990 samkvæmt aldursákvæði 1. mgr. 36. gr. Þjóðminjalaga nr. 88/1989. Sjá ??friðlýsingarskjal dags. 1.1.1990?? og ákvæði laga um húsafriðun.
bv??	1854	Skinnaðarkirkja , Öxarfirði. Timburhús, hannað af Þórarni Benjamínssyni forsmið frá Akurseli í Öxarfirði. Arngrímur Gíslason málari skrautmálaði kirkjuna að innan 1863, en málað var ofan í skrautið 1943 og 1954. Um 1900 var þakturn tekinn af kirkjunni og söngloft sett í kirkjuna. Nýr þakturn var settur á kirkjuna 1954. Hönnuðir ókunnir.	Friðuð 1. janúar 1990 samkvæmt aldursákvæði 1. mgr. 36. gr. Þjóðminjalaga nr. 88/1989. Sjá ??friðlýsingarskjal dags. 1.1.1990?? og ákvæði laga um húsafriðun.
Önnur hús sem falla undir aldursákvæði laga um húsafriðun, skv. byggingarári í fasteignaskrá			
Ekki sýnd á sveitarfélagsuppdrætti	1910	Saltvík II, suðuhluti , Reykjahverfi.	Eigendom húsa, sem reist eru fyrir 1918, er skylt að leita álits hjá Húsafriðunarnefnd með góðum fyrirvara ef þeir hyggjast breyta húsi sínu, flytja það eða rífa. Húsafriðunarnefnd skal innan fjögurra vikna tilkynna viðkomandi aðilum, að fenginni umsögn minjavarðar, hvort hún telur ástæðu til friðunar. Byggingarfulltrúa ber að fylgjast með því að eigendur húsa leiti eftir álitum húsafriðunarnefndar og minjavarða áður en leyfi er veitt til framkvæmda, sbr. ákvæði laga um húsafriðun. <i>ATH! Hugsanlega standa ekki öll þessi hús.</i> <i>ATH! Eftir er að samræma þennan lista við þemakort á blaðsíðunni fyrir framan.</i>
	1906	Laxamýri 2 , Reykjahverfi.	
	1902	Reykjavellir , Reykjahreppi.	
	1907	Haganes/Hólssel , Öxarfirði.	
	1902	Þverárdalur 4 , Öxarfirði.	
	1906	Einarsstaðir , Öxarfirði.	
	1905	Snartarstaðir II , Öxarfirði.	
	1891	Hóll, lóð??, Deildarbakka , Öxarfirði.	
	1850	Formannshús, Reistarnesi , Öxarfirði.	



2.18 Hverfisverndarsvæði

Um hverfisverndarsvæði gilda sérstök ákvæði í skipulagsáætlunum sem sveitarstjórnir hafa sett og kveða á um verndun sérkenna eldri byggðar eða annarra menningarsögulegra minja, s.s. einstakra bygginga, mannvirkja eða húsaþyrpinga, náttúruminja eða trjágróðurs sem æskilegt er talið að vernda vegna sögulegs, náttúrulegs eða menningarlegs gildis, án þess að um lögformlega friðun sé að ræða.



Hverfisverndarsvæði í Norðurþingi

Nr. svæðis	Stærð (ha)	Forsendur	Markmið verndunar og skipulagsákvæði
Hv1		<p>Botnsvatn</p> <p>Útivistarsvæði.</p> <p>Tilgangur með hverfisvernd á svæðinu er að varðveita landslag og gróður og að koma í veg fyrir mengun vatnsins, sem er innan vatnsverndarsvæðis / grannsvæðis Vatnsbóls Húsavíkur, og samtímis gefa kost á fjölbreyttri notkun svæðisins í útivist.</p>	<p>Skylt er að varðveita núverandi gróður og þá sérstaklega núverandi lyng- og berjaland við vatnið. Óheimilt er að gróðursetja í hlíðinni norðaustan vatnsins.</p> <p>Heimilt er að gróðursetja tré suðvestan og vestan vatnsins samkvæmt þegar gerðu skipulagi.</p> <p>Lagfæra skal göngustíga umhverfis vatnið og víðar eftir þörfum og lagfæra skal bílastæði norðan vatnsins og við Brennunes. Gæta skal þess að stígar og bílastæði falli vel að landi.</p> <p>Koma má upp áningastöðum við stíga og víðar sé þörf á því. Á sumrin skulu settir upp kamrar til bráðabirgða við helstu áningastaði, en óheimilt er að reisa varanleg mannvirki á svæðinu.</p> <p>Komið skal í veg fyrir alla mengun vatnsins, ekki síst vegna tengsla neðanjarðar milli Botnsvatns og Vatnsbóls Húsavíkur.</p>
Hv3		<p>Bakkafjara og Bakkahöfði</p> <p>Sérstakar klettamyndanir, lífríkar fjörur og sker. Verðmætt svæði á svæðisvísu sem er á náttúruminjaskrá.</p>	<p>Sjá stefnu um verðmæt svæði á svæðisvísu.</p>
Hv4		<p>Votlendi við Öxarfjörð</p> <p>Afar fjölbreytt votlendi, ár, lækir, sjávarlón, gróðurmikil grunn vötn, strandengja og keldur. Sjávarfitjagróður og jarðhitaáhrif á vatnagróður. Fágætar plöntur og fremur sjaldgæfar plöntutegundir. Fjölbreytt fuglalíf og sjaldgæfar fuglategundir, þ.á.m. flórgoði. Innan svæðisins er Víkingavatn sem er verðmætt svæði á landsvísu þar sem er fjölbreytt fuglalíf og sjaldgæfar fuglategundir. Einnig Skjálftavatn sem er verðmætt svæði á heimsvísu með einstaka og vel skráða tilurð. Við Víkingavatn er stærsta flórgoðavarp landsins utan Mývatns og þar verpir einnig hrafnsond sem er sjaldséð utan Mývatns. Árlega sjást um 50 fuglategundir við vatnið. Ássandur er mikilvægur hluti af hamfarahlaups- og flóðasögu Jökulsár á Fjöllum. Svæði hefur einnig verndargildi vegna bindingar gróðurhúsalofttegunda.</p> <p>Litlá fellur úr Skjálftavatni til sjávar í sameiginlegum ósi við Jökulsá. Heitar lindir í ánni og umhverfinu valda 10-12°C hita vatnsins í ánni. Þarna eru því einstaklega góð skilyrði fyrir lífríkið í ánni og í henni veiðist fyrst og fremst sjóbirtingur en einnig bleikja, urriði og lax.</p>	<p>Sjá stefnu um verndun líffræðilegrar fjölbreytni í kafla XX og stefnu um fjölbreytt landslag og verðmæt svæði í kafla XX.</p> <p>Engin hús verði heimil nær bökkum Víkingavatns, Skjálftavatns og Litluár en 75 m, önnur en hús til landbúnaðarnota eða lítill skýli (<20 fm) til náttúruskoðunar.</p> <p>Votlendi verði ekki ræst fram.</p> <p>Vélknúin bátaumferð á Víkingavatni og Skjálftavatni verði takmörkuð.</p> <p>Aðstaða fyrir fuglaskoðunarfólk verði bætt með merkingu gönguleiða eða lagningu göngustíga, byggingu fuglaskoðunarskýla- eða húsa.</p> <p>Settar verði reglur um gæsaveiðar og andaveiðar.</p> <p>Útbreiðslu minnks á svæðinu verði haldið í skefjum til að vernda fuglalíf.</p>

		<p>Við Bakkahlaup er háhitasvæði og benda viðnámsmælingar til þess að stærð þess á 1000 m dýpi sé allt að 15 km² að flatarmáli. Unnið er að rannsóknum og boraðar hafa verið nokkrar rannsóknarholur.</p> <p>Svæðið er innan svæðis á náttúruminjaskrá og svæðis í Náttúruverndaráætlun 2004-2008.</p>	
Hv5		<p>Brotabelti Gjástykkis</p> <p>Sprungusveimur og misgengi er nær frá Gjástykki og norður á aura Jökulsár á Fjöllum. Mjög áberandi í heiðum Kelduhverfis. Mikið af sprungum myndað í Mývatnseldum 1975-1984. Verðmætt svæði á heimsvísu.</p>	<p>Sjá stefnu um verðmætt svæði á heimsvísu.</p> <p><i>ATH! Eftir að að lagfæra mörk svæðisins til norðurs.</i></p>
Hv6		<p>Mývatnseldahraun</p> <p>Nyrsti hluti kolsvarts, nær gróðurlauss hrauns frá Mývatnseldum 1975-1984. Verðmætt svæði á landsvísu.</p>	<p>Sjá stefnu um verðmætt svæði á landsvísu.</p>
Hv7		<p>Árfarvegur Jökulsár neðan Ásbyrgis</p> <p>200 m svæði beggja vegna árinna sem er hluti af landslagsheild Jökulsárgljúfra. Á svæðinu eru ummerki hamfarahlaupa í Jökulsá á Fjöllum sem eru stærstu hlaup á jörðinni síðustu 10 þúsund árin.</p>	<p>Hefðbundnar landnytjar eru heimilar, þ.m.t. beit, veiðar og nýting jarðefna. Rannsóknir og virkjun jarðhita er heimil að undangenginni lögskyldri málsmeðferð. Gerð flóðvarnargarða er heimil skv. nánara skipulagi. Ekki er heimilt að byggja hús innan svæðisins önnur en mannvirki vegna jarðhitavinnslu og lítil skýli (<20 fm) vegna náttúruskoðunar.</p>
Hv8		<p>Jökulsárgljúfur austan ár, ofan Þjóðveggar</p> <p>Svæði austan og meðfram Jökulsár á Fjöllum sem er hluti af landslagsheild Jökulsárgljúfra. Á svæðinu eru ummerki hamfarahlaupa, eldgígar, gljúfur, fjölbreytt landslag og lífríki. Verðmætt svæði á svæðisvísu að hluta, innan svæðis á náttúruminjaskrá og svæðis á Náttúruverndaráætlun 2004-2008.</p>	<p>Sjá stefnu um verðmætt svæði á svæðisvísu.</p> <p>200 m belti austan ár er skilgreint sem hverfisverndarsvæði.</p> <p>Húsbyggingar eru ekki leyfðar nema aðstaða til snyrtinga eða náttúruskoðunar (<20 fm). Göngustígagerð er heimil.</p>
Hv9		<p>Öskjureinin</p> <p>Gígaröð er nær frá Dettifossi og út á Melrakaslétu, syðri hlutinn mun greinilegri, með gígum, gervígum og misgengjum í fjölbreyttu landslagi. Verðmætt svæði á landsvísu.</p>	<p>Sjá stefnu um verðmætt svæði á landsvísu.</p>
Hv10		<p>Skóglendi Öxarfjarðar og Kelduhverfis</p> <p>Eitt stærsta samfellda birkiskóglendi á Íslandi, nær allt frá Núpi og suður fyrir Hólmatungur, bæði austan og vestan Jökulsár sunnan Ássands, þ.m.t. Meiðavallaskógur sem er á náttúruminjaskrá. Verðmætt svæði á svæðisvísu.</p>	<p>Sjá stefnu um verðmætt svæði á svæðisvísu.</p>

Hv11		<p>Röndin á Kópaskeri</p> <p>Jökulmenjar frá framrásarskeiði jökla Kópaskersskeiðinu í lok ísaldar. Verðmætt svæði á svæðisvísu sem er á náttúruminjaskrá.</p>	Sjá stefnu um verðmætt svæði á svæðisvísu.
Hv12		<p>Snartastaðanúpur, strandsvæði</p> <p>Sérkennilegar klettamyndanir og fuglabjörg vestan í Snartastaðanúpi. Verðmætt svæði á svæðisvísu.</p>	Sjá stefnu um verðmætt svæði á svæðisvísu.
Hv13		<p>Leirhafnarfjöll</p> <p>Lítt gróin móbergshryggur þar sem eru nyrstu skógarleifar á Íslandi. Verðmætt svæði á svæðisvísu.</p>	Sjá stefnu um verðmætt svæði á svæðisvísu.
Hv14		<p>Norðurströnd Melrakkasléttu</p> <p>Nyrsti hluti Melrakkasléttu, láglend strönd með lónum og sjávarfitjum, vötn innaf. Rauðinúpur 70 m hár, eldstöð frá ísöld með sérstökum rauðum klettamyndunum. Mikið fuglalíf, menningar og fornminjar. Verðmætt svæði á heimsvísu sem er á náttúruminjaskrá.</p>	Sjá stefnu um verðmætt svæði á heimsvísu.
Hv15		<p>Blikalónsdalur</p> <p>Sigdalur er nær frá norðurströnd Melrakkasléttu og 20 km inn í landið. Verðmætt svæði á svæðisvísu.</p>	Sjá stefnu um verðmætt svæði á svæðisvísu.
Hv16		<p>Vatnasvæði Sléttu</p> <p>Vötn og votlendi á stórum hluta Melrakkasléttu. Votlendi rík af lífrænum jarðvegi. Verðmætt svæði á svæðisvísu, sem er á náttúruminjaskrá og er mikivægt búsvæði fugla og hefur einnig verndargildi vegna bindingar gróðurhúsalofttegunda.</p>	Sjá stefnu um vernd líffræðilegrar fjölbreytni.



2.19 Verndarsvæði vegna grunnvatns- og strandmengunar og mengunar í ám og vötnum

Undir þennan flokk falla svæði sem njóta verndar í samræmi við ákvæði reglugerðar nr. 796/1999 m. s. br. um varnir gegn mengun vatns og reglugerð nr. 536/2001 m. s. br. um neysluvatn.

Samkvæmt reglugerð um varnir gegn mengun vatns skulu heilbrigðisnefndir flokka yfirborðsvatn og grunnvatn eftir ástandi þess og setja fram langtímamarkmið sem miða að því að vatn sé ósnortið eða lítt snortið, sbr. skilgreiningar í reglugerðinni. Slík flokkun hefur ekki farið fram í Norðurlandi vestra nema fyrir Laxá.

Verndarsvæði vegna vatnsbóla hafa einungis verið afmörkuð fyrir vatnsból Húsavíkur.

Nr. svæðis	Stærð	Forsendur	Skipulagsákvæði
Vv1		<p>Verndarsvæði vegna verndunar Mývatns og Laxár.</p> <p>Lög um verndun Mývatns og Laxár í Suður-Pingeyjarsýslu (nr.97/2004) taka m.a. til verndar á vatnasviði Mývatns og Laxár. Verndarsvæðið nær yfir rúmlega 60% heildarsvæðis Húsavíkurbæjar, allt Reykjahverfi og að Höskuldsvatnshlíðum ofan Höskuldsvatns. Samtals er um að ræða rúmlega 160 km² (rúmlega 20 km² skarast við verndarsvæði Vatnsbóls Húsavíkur).</p> <p>Samkvæmt reglugerð um varnir gegn mengun vatns skulu heilbrigðisnefndir flokka yfirborðsvatn og grunnvatn eftir ástandi þess og setja fram langtímamarkmið sem miða að því að vatn sé ósnortið (flokkur ! eða lítt snortið (flokkur B), sbr. skilgreiningar í reglugerðinni. Í dreifbýli Norðurlands hefur slík vinna einungis farið fram fyrir Laxá. Í skýrslu Háskólasetsins í Hveragerði (2006) <i>Flokkun vatna á Norðurlandi eystra - Fnjóská, Skjálfafljóti og Laxá í Þingeyjarsýslu</i>, sem unnin var fyrir Heilbrigðiseftirlit Norðurlands eystra, er lagt til langtímamarkmið um náttúrulegt ástand (mengunarflokk A) Laxár fyrir öll flokkunatriði sem skilgreind eru. í skýrslunni. Laxá uppfyllir þegar öll atriðin nema fyrir fosfat (PO4-P). Vatnasvið Laxár í Aðaldal er að mestu leyti ósnortið og er því enn svigrúm til að stýra umsvifum, framkvæmdum og uppbyggingu innan vatnasviðanna á þann hátt að vistkerfi árinna skaðist ekki næstu áratugin eða áhrundaðið.</p>	<p>Forðast skal að valda spjöllum á vatnasviði Mývatns og Laxár sem raskað gætu vernd vatnsins og árinna samkvæmt ákvæðum laga um verndun Mývatns og Laxár, sérstaklega gæðum og rennsli grunnvatns.</p> <p>Umhverfisráðherra setur í reglugerð, að fenginni umsögn Umhverfisstofnunar og viðkomandi sveitarstjórna, nánari ákvæði um varnir gegn hvers konar mengun á vatnasviði Mývatns og Laxár, þar á meðal á grunnvatnskerfi. Skal þar m.a. kveðið á um kröfur til mengunarvarna atvinnufyrirtækja á svæðinu.</p> <p>Að öðru leiti er vísað til skýrslu Háskólasetsins í Hveragerði (2006) <i>Flokkun vatna á Norðurlandi eystra - Fnjóská, Skjálfafljóti og Laxá í Þingeyjarsýslu</i>, sem unnin var fyrir Heilbrigðiseftirlit Norðurlands eystra.</p>

Vv2	<p>Brunnsvæði vatnsbóls Húsavíkur</p> <p>Brunnsvæði vatnsbóls Húsavíkur er í Uppsprettagili um 500 m vestan við Botnsvatni. Brunnsvæðið er afgirt og rúmlega 2 ha að stærð.</p> <p>Afmörkun vatnsverndarsvæða fyrir vatnsból Húsavíkur er skv. tillögu Náttúrufræðistofnunar Íslands í skýrslunni „Vatnsból Húsavíkur – verndarsvæði“ (1994). Í skýrslunni kemur m.a fram að í nágrenni Húsavíkur er mikið grunnvatnsrennsli í berggrunni og stórar lindir algengar. Á fáum svæðum á landinu er þessi auðlind eins aðgengileg. Berggrunnur er opin, mikið vatn hripar niður í hann og taftími þess er lítill. Þannig er úrkomuvatn fljótt að skila sér sem lindarvatn. Á sama hátt gæti mengað vatn verið fljótt að koma fram í lindum á svæðinu.</p>	<p>Brunnsvæði er algjörlega friðað fyrir óviðkomandi umferð og framkvæmdum öðrum en þeim sem nauðsynlegar eru vegna vatnsveitunnar, þ.m.t. skógrækt. Svæðið skal girða gripa- og mannheldri girðingu, minnst 5 metra frá vatnsbóli.</p>
Vv3	<p>Grannsvæði vatnsbóls Húsavíkur</p> <p>Grannsvæði er frá brunnsvæðinu og u.þ.b. 11 km til suðausturs. Grannsvæðið nær yfir allt land milli Botnsvatns og Höskuldsvatns og er um 32 km² að stærð. Á því þarf vatnsvernd að vera í forgangi umfram aðra landnotkun.</p> <p>Grannsvæði vatnsbóls Húsavíkur er skilgreint óvenju víðáttumikið m.a. vegna óvissu um raunverulegt grunnvatnsrennsli. Um þetta segir í greinargerð Náttúrufræðistofnunar Íslands (1994): „Á meðan grunnvatnsaðstæður við Höskuldsvatn eru ekki betur þekktar og ekki er ljóst í hvaða átt afrennsli frá því er, er rétt að það sé innan grannsvæðisins.“ Þó að ekki hafi verið hægt að rannsaka grunnvatnsaðstæður svæðisins nánar við gerð aðalskipulagsins er gert ráð fyrir að forsvaranlegt sé að skíðasvæði með lyftum komi milli Höskuldsvatnshjúks og Höskuldsvatns, í útjaðri grannsvæðisins (rúmlega 6 km frá vatnsból Húsavíkur), með þeim skilyrðum sem tilgreind eru hér til hliðar.</p> <p>Hugmyndir um að nýta svæðið sem skógræktar og útivistarsvæði eru af hinu góða og falla að öllu leyti saman við vatnsverndarsjónarmið, svo lengi sem menn kunna sér hóf í áburðarnotkun og skálum og sumarbústöðum verði ekki lætt inn á svæðið þegar skógurinn verður gróskumeiri.</p>	<p>Á grannsvæði er notkun á hættulegum efnum og birgðageymsla slíkra efna bönnuð. Hér er m.a. átt við olíu, bensín og skyld efni, salt, eiturefni til útrýmingar á skordýrum eða gróðri og önnur efni sem mengað geta grunnvatn, auk efna sem sérstaklega eru tilgreind í reglugerð um neysluvatn.</p> <p>Nýjar byggingar, sumarbústaðir o.þ.h., eru ekki heimilar. Vegalagnir, áburðarnotkun og önnur starfsemi innan svæðisins skal vera undir ströngu eftirliti.</p> <p>Skógrækt er heimil að gefnu leyfi heilbrigðisnefndar. Skógrækt á vatnsverndarsvæðum er tilkynningarskyld skv. lögum um mat á umhverfisáhrifum.</p> <p>Skíðasvæði er heimilt í útjaðri svæðisins, á milli Höskuldsvatnshjúks og Höskuldsvatns með þeim skilyrðum að komið verði í veg fyrir alla vatnsmengun við vegagerð að svæðinu og við framkvæmd og rekstur skíðalyftanna og að ekki verði reist mannvirki umfram það áður en grunnvatnsaðstæður verða rannsakaðar nánar (skíðasvæðið er skilgreint sem opið svæði til sérstakra nota, sjá kafla XX um opin svæði til sérstakra nota í dreifbýli).</p>



Vv4	<p>Fjarsvæði vatnsbóls Húsavíkur</p> <p>Fjarsvæði er kringum grannsvæðið til austurs og suðurs, og er það um 49 km² að stærð.</p>	<p>Fyllstu varúðar skal gæta við meðferð efna sem talin eru upp í ákvæðum um grannsvæði. Stærri geymslur fyrir slík efni eru bannaðar á svæðinu. Heilbrigðisnefnd getur sett frekari reglur um svæðið, s.s. varðandi umferð og byggingu mannvirkja. Nefndinni er heimilt að banna framkvæmdir, geymslu efna og úrgangs, geymslu og notkun tækja og búnaðar auk þess olíu-, efna- og úrgangsflutninga innan verndarsvæða vatnsbóla þar sem hættu er á að slíkt geti spillt vatninu.</p> <p>Skógrækt er heimil á svæðinu en heilbrigðisnefnd geturr sett reglur varðandi hana. Skógrækt á vatnsverndarsvæðum er tilkynningarskyld skv. lögum um mat á umhverfisáhrifum.</p>
V5	<p>Vatnsból Kópaskers</p> <p>Vatnsból Kópaskers er við Katastaðafjall, í upptakalindum Klapparóss.</p>	<p><i>Í vinnslu.</i></p>
V6	<p>Vatnsból Raufarhafnar</p> <p>Vatnsból Raufarhafnar er í Síkistjörn í landi Hóls, sunnan Raufarhafnarflugvallar.</p>	<p><i>Í vinnslu</i></p>

2.20 Svæði undir náttúruvá

Svæði undir náttúruvá eru svæði þar sem hættu er talin stafa af náttúruhamförum, s.s. snjóflóðum, skriðuföllum, sjávarflóðum, vatnsflóðum, jarðskjálftum, eldvirkni eða veðurfari (ofviðri).

Jarðskjálftavirkni og eldvirkni

Norðurþing er innan eystra gosbeltisins sem liggur yfir miðju Íslands frá suð-vestri til norð-austurs. Tjörnesbrotabeltið tengir eystra gosbeltið við Kolbeinseyjarhrygg. Á Tjörnesbrotabeltinu er meginhreyfingin og þar með meginjarðskjálftarnir á tveimur samhliða beltum; annað liggur frá Öxarfirði í stefnu rétt norður af Grímsey og hitt liggur frá Reykjaheiði um Húsavík og Flatey fyrir mynni Eyjafjarðar en sveigir til norðurs út af Tröllaskaga. Sprungur einkenna gliðunarsvæði á Norðurlandi og liggur m.a. þekkt jarðskjálftasprungu norðan við Húsavík (sjá einnig kafla X.X um svæði undir náttúruvá við Húsavík).

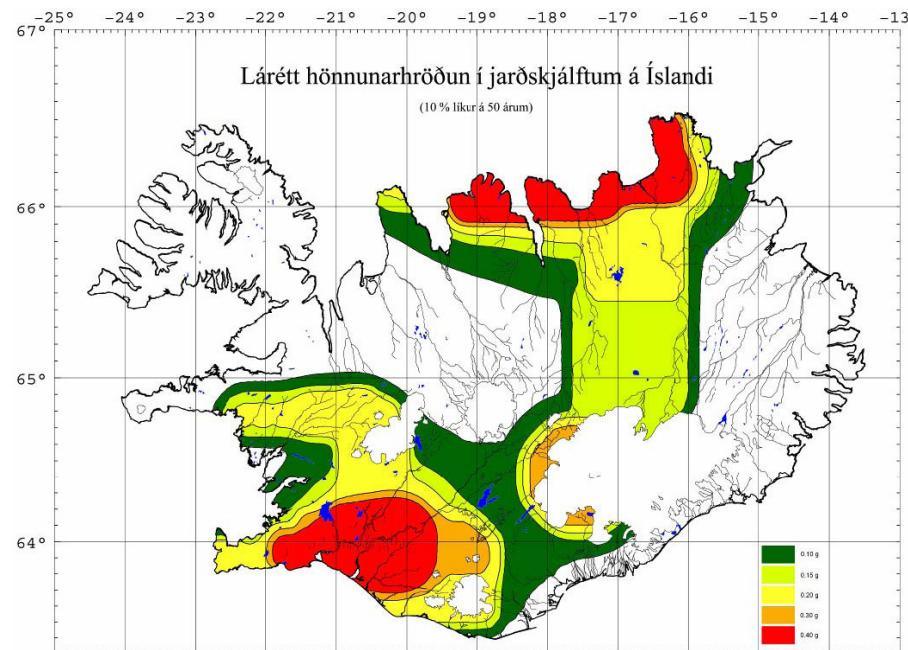
Á grundvelli upplýsinga um jarðskjálfta hafa verið reiknaðar hröðunarlíkur fyrir Ísland sem sýna líklega hröðun á 500 ára bili, sem jafngildir 10% líkum á þessari hröðun á 50 árum. Þannig er landinu skipt niður í 6 hröðunarsvæði (sjá mynd X.X). Meginhluti Norðurþings er á svæði þar sem hönnunarhröðun er mest en austasti hluti sveitarfélagsins er í lægri álagsflokki. Þessi flokkun er hluti af byggingarstaðlinum Eurocode 8 en hann segir til um þolhönnun mannvirkja m.t.t. jarðskjálfta.

Eldvirkni

Í Norðurþingi er margar fornar eldstöðvar en Gjástykki, sem er að hluta innan Norðurþings, er að líkindum sú eina sem er virk. Hraun sem rann úr Gjástykki á árunum 1980-1984 rann m.a. inn í Norðurþing. Önnur hraun í sveitarfélaginu eru mun eldri, t.d. er Kerlingarhólahraun úr Kerlingarhóli í Kelduverfi talið um 2000 ára gamalt og Kerlingarhraun á Sléttu um 9000 ára gamalt.

Frekari rannsóknir

Í tengslum við sameiginlegt mat á umhverfisáhrifum þeistareykjavirkjar, Kröfluvirkjunar II, álvers á Bakka og háspennulína frá virkjanasvæðum að álveri, er unnið að skýrslu um náttúruvá sem varðar þessar framkvæmdir. Umsjónaraðilar eru Háskólinn á Akureyri, Rannsóknamiðstöð í jarðskjálftaverkfræði, Jarðvísindastofnun Háskóla Íslands, Veðurstofa Íslands og Íslenskar orkurannsóknir. Þegar niðurstöður þeirrar vinnu liggja fyrir verður skoðað hvort ástæða er til breytingar á aðalskipulagi Norðurþings.



Mynd XX. Skipting Íslands í hröðunarsvæði miðað við 500 ára endurkomutíma. Kort í þjóðarskjali með forstaðli um þolhönnun (FS ENV 1998-1-1:1994). Rauð svæði eru með hæsta hönnunarhröðun en græn og hvít með lægsta (Heimild: Páll Halldórsson 2005: Jarðskjálftavirkni á Norðurlandi).

Ofanflóð

Ekki eru fyrirbyggjandi upplýsingar sem gefa tilefni til að takmarka mannvirkjagerð vegna snjóflóða eða skriðufalla á svæðum sem skilgreind eru sem byggðarsvæði í aðalskipulaginu. Hætta á snjóflóðum kann helst að vera úr Húsavíkurfjalli við Botnsvatn og þarf að gæta varúðar á útivistarsvæðum vegna þess. Um landnotkun og mannvirkjagerð á svæðum þar sem hætta á ofanflóðum er fyrir hendi, fer samkvæmt ákvæðum laga um varnir gegn snjóflóðum og skriðuföllum og reglugerð um nýtingu hættusvæða, en þar er kveðið á um hættumat.

Vatnsflóð

Hætta á vatnsflóðum í Norðurþingi er einkum við Jökulsá á Fjöllum en einnig hefur þurft að verja veg í Öxarfirði fyrir ágangi Brunnár, sem að hluta til er kvísl úr Jökulsá. Mestur ágangur Brunnár hefur verið við fiskeldið Silfurstjörnuna í Núpsmýri.

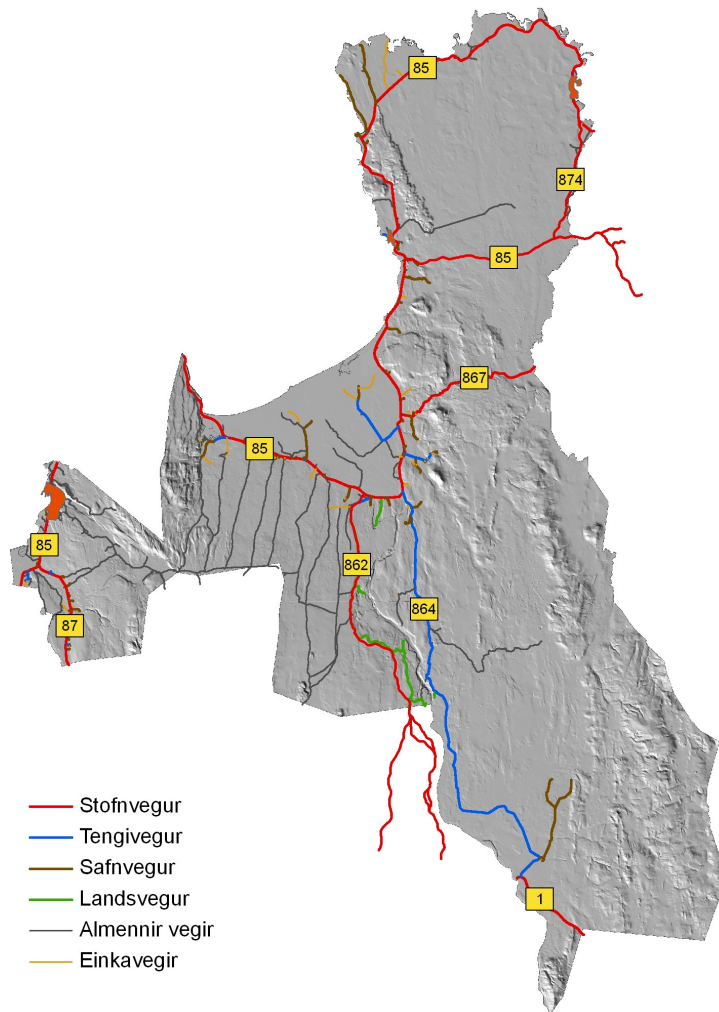
Flóð í Jökulsá á Fjöllum geta skapast með þrennum hætti, við eldvirkni í jökli, krapa-/klakastíflum að vetri og leysingum að vori og sumri. Undanfarnar aldir hefur áin flætt víða um sanda Öxarfjarðar og er líkleg til að gera það aftur, einkum í tengslum við eldsumbrot í Vatnajökli. Einnig er talið að áin hafi með u.þ.b. 70 ára millibili að jafnaði fært sig milli farvega. Áin flutti sig síðast árið 1907 þegar krapastífla brast og áin hljóp yfir freðna jörð yfir í Bakkahlaup. Orkustofnun kortlagði árið 2001 hæðarlegu sanda Öxarfjarðar af nákvæmni m.t.t. flóða (sbr. skýrsluna Ágangur Jökulsár á Fjöllum). Kortlagningin var talin grunnforsenda fyrir gerð varnargarða til að verja Skjálftavatn fyrir ágangi árinna. Kortlagningin sýnir að líklegast mun áin næst leita norður landsígið milli Ytri Bakka og jarðhitasvæðis við Bakkahlaup sé ekkert að gert og þaðan ofan í Skógalón. Á jarðhitasvæðinu eru borholur sem e.t.v. þyrfti að verja. Í skýrslu Orkustofnunar er fjallað um mögulega valkosti varðandi varnaraðgerðir en ekki er tekin afstaða til þeirra. Það er hlutverk Landgræðslu ríkisins að verja land við ágangi vatnsfalla en ekki hefur verið unnin áætlun um varnir á grundvelli skýrslu Orkustofnunar. Þá liggur ekki fyrir samkomulag milli hagsmunaaðila um hvaða hagsmuni skuli verja með flóðvarnargörðum og hvernig skuli standa að vörnum. Miklir hagsmunir eru í húfi að verja Skjálftavatn og Litluá, en varnargarður milli Skjálftavatns og Jökulsár myndi hinsvegar auka líkur á að áin færi á lendur annara og valda þar spjöllum.

Sjávarflóð

Sjóvarnargarðar eru ekki í dreifbýli nema grjótnarnir eru í Harðbaksvík og Ásmundarstaðavík til að verja veginn um norðaustur Sléttu. Ekki eru aðrar varnir við sjávangangi fyrirhugaðar í dreifbýlinu.

Nr. svæðis	Lýsing	Skipulagsákvæði
Svæði eru ekki merkt á sveitarfélagsuppdrætti	<p>Svæði þar sem er hætt vegna jarðskjálfta og eldvirkni</p> <p>Á öllu landi Norðurlands er hætt á jarðskjálftum þó mismikil sé. Utan þéttbýlis er ekki sett takmörkun á landnotkun vegna þessa en öll mannvirkjagerð þarf að taka mið af sprungum og jarðskjálftahættu.</p> <p>Þar sem hættan nær til alls sveitarfélagsins er ekki talin ástæða til að merkja svæði undir náttúruvæðing vegna jarðskjálfta á skipulagsuppdrætti.</p> <p>Engin byggðasvæði eru talin í hættu vegna eldvirkni.</p>	Mannvirki skulu hönnuð í samræmi við byggingarstaðalinn Eurocode 8 og þjóðarskjal FS ENV 1008-1-1:1994. (Design provisions for earthquake resistance of structures - Part 1-1: General rules - Seismic actions and general requirements for structures).
	<p>Svæði þar sem hætt er á vatnsflóðum</p> <p>Hætt er á flóðum úr Jökulsá á Fjöllum og hafa nokkrir varnargarðar verið reistir meðfram ánni. Varnaraðgerðir hafa miðast við að halda ánni í núverandi farvegi. Ekki liggur fyrir áætlun um frekari varnir en þær eru taldar nauðsynlegar, sbr. skýrslu Orkusstofnunar, <i>Ágangur Jökulsár á Fjöllum</i>, þar sem gerð er grein fyrir hugsanlegri þróun árinna og mögulegum varnaraðgerðum.</p>	<p>Gert er ráð fyrir að komið verði fyrir frekari vörnum til að stemma stigu við skaða sem flóð í Jökulsá á Fjöllum geta valdið. Unnin verði áætlun um slíkar varnir í samráði við helstu hagsmunaaðila og framkvæmdaleyfi veitt á grundvelli hennar.</p> <p>Varnir við aðrar ár, þar sem talin er þörf á að verja mannvirki eins og vegi, er heimilt að reisa á grundvelli framkvæmdaleyfis og tilheyrandi gagna.</p>
	<p>Svæði þar sem hætt er á sjávarflóðum</p> <p>Hætt er á tjóni á mannvirkjum vegna sjávarflóða er almennt ekki talin fyrir hendi í dreifbýli nema helst á Melrakkaslétu þar sem sjávargangur getur skaðað vegi.</p>	Varnir vegna ágangs sjávar, þar sem talin er þörf á að verja mannvirki eins og vegi, er heimilt að reisa á grundvelli framkvæmdaleyfis og tilheyrandi gagna.
	<p>Svæði þar sem hætt er talin á ofanflóðum</p> <p>Ekki eru fyrirbyggjandi gögn sem gefa tilefni til að afmarka svæði þar sem hætt kann að vera á ofanflóðum.</p>	Áður en sveitarstjórn gerir breytingu á deiliskipulagi eða aðalskipulagi, samþykkir nýtt skipulag eða veitir byggingarleyfi eða framkvæmdaleyfi samkvæmt gildandi deiliskipulagi á svæði þar sem ofanflóð eru hugsanleg, án þess að staðfest hættumat liggi fyrir, skal hún leita álits Skipulagsstofnunar á því hvort óska beri eftir staðbundnu hættumati hjá Veðurstofu Íslands. Mat Skipulagsstofnunar fer eftir eðli máls, m.a. því hvort hættu hafi þegar verið metin á einn eða annan hátt. Telji Skipulagsstofnun þörf á gerð staðbundins hættumats sendir hún beiðni um það til Veðurstofu Íslands. Sjá nánar reglugerð un um hættumat vegna ofanflóða, flokkun og nýtingu hættusvæða og gerð bráðabirgðahættumats, nr. 505/2000 m.s.br. nr. 495/2007.





2.21 Samgöngur

Undir þennan flokk falla öll helstu samgöngumannvirki, s.s. vegir og götur, þ.m.t. brýr, mislæg gatnamót, göngubrýr, undirgöng og jarðgöng, göngu-, hjólréiða- og reiðstígar, flugvellir og flugbrautir, komustaðir farþegaferja, sporbundin umferð og önnur samgöngumannvirki. Um skilgreiningar vega og helgunarsvæða vega, sjá vegalög. Um skilgreiningar flugvalla og helgunarsvæða flugvalla, sjá lög um loftferðir og reglur um einstaka flugvelli. Um skilgreiningar hafna, sjá hafnalög og reglugerðir um einstakar hafnir.

Þjóðvegir skiptast í fjóra flokka skv. vegalögum: Stofnvegi, tengivegi, héraðsvegi og landsvegi. Vegir sem ekki falla undir þjóðvegi kallast sveitarfélagsvegir og einkavegir.

Í dreifbýli tekur aðalskipulagið til stofn- og tengivega. Héraðsvegir (héttu áður safnvegir), landsvegir og aðrir vegir eru sýndir á sveitarfélagsupprætti til skýringar. Gert er ráð fyrir á að þeim sé tekið í deiliskipulagi og eða framkvæmdaleyfi.

Vísað er til vegalaga varðandi fjarlægð mannvirkja frá vegum, lágmarkshæð undir mannvirki yfir vegi, tengingar við þjóðvegi og aðra vegi og önnur þau lagaákvæði sem varða skipulag, hönnun og framkvæmdir vega.

Við veitingu framkvæmdaleyfis fyrir framkvæmdum tengdum flugvöllum, vegum og stígum ber að taka tillit til markmiða og stefnu aðalskipulagsins og skal sérstaklega skoða kafla X.X um öruggar samgöngur, X.X um heibrigð vistkerfi, X.X um fjölbreytt búsetulandslag, X.X um náttúruverndarsvæði og X.X um hverfisverndarsvæði, auk neðangreindra skipulagsákvæða.

Vegakerfi Norðurlands

2.21.1 Flugvellir

Nr.	Stærð (ha)	Forsendur	Skipulagsákvæði
Fv1	43 ha innan sv.fél.-marka	<p>Húsavíkurflugvöllur í Aðaldal</p> <p>Flugvöllur og flugstöð í Aðaldalshrauni suður af Húsavík, þar sem eru góðar aðstæður fyrir reglubundið áætlunarflug en það lagðist af árið 2000.</p> <p>Flugbraut er 1605 metra löng og 48 metra breið, klædd með 30 metra breiðu lagi af olíumöl. Flugstöð rúmar 100-150 farþega.</p> <p>Í þingsályktun um 12 ára samgönguáætlun fyrir árin 2003–2014 (samþykkt af Alþingi mars 2003) og í þingsályktun um fjögurra ára samgönguáætlun fyrir árin 2007–2010 (samþykkt af Alþingi mars 2007) er Húsavíkurflugvöllur í flokknum „Aðrir flugvellir og landingarstaðir utan grunnnets“. Í tillögu til þingsályktunar um samgönguáætlun fyrir árin 2007–2018, sem ekki hefur verið samþykkt af Alþingi, er ekki gert ráð fyrir breytingu á því fyrirkomulagi.</p> <p>Völlurinn nýtist sem varaflugvöllur fyrir Akureyri og sinnir því sjúkraflugi sem kemur upp og tilfallandi leiguflugi.</p> <p>Ef til stóriðjuframkvæmda á Húsavíkursvæðinu kemur, er mögulegt að reglulegt flug verði milli Reykjavíkur og Húsavíkur, a.m.k. tímabundið.</p>	<p>Flugvöllurinn verði byggður upp og honum viðhaldið þannig að hann geti nýst fyrir reglulegt áætlunar- og leiguflug, sjúkraflug og millilandaflug.</p> <p>Mörkum flugvallarsvæðis er breytt frá Aðalskipulagi Húsavíkur 2005-2025 þannig að það taki til flugstöðvar og hugsanlegra viðbótarmannvirkja.</p>
Fv2		<p>Kópaskersflugvöllur</p> <p>Góður malarvöllur með tvær brautir; norður-suður braut sem er 875x28m og austur-vestur braut sem er 800x28m. Vegna austur-vestur brautarinnar er völlurinn talsvert notaður fyrir æfingaflug frá Akureyri. Ekkert farþegaskýli er við völlinn.</p>	Flugbrautum verði vel viðhaldið þannig að völlurinn geti nýst fyrir æfingaflug og sjúkraflug.
Fv3		<p>Raufarhafnarflugvöllur</p> <p>Tvær flugbrautir með malarlitlagi; önnur brautin er 1077x36m en hin 577x28m. Ofaníbúður á flugbrautunum var endurnýjaður árið 2008. Völlurinn gegnir mikilvægu hlutverki fyrir sjúkraflug. Við hann er farþegaskýli.</p>	Flugbrautum verði vel viðhaldið þannig að völlurinn geti nýst fyrir sjúkraflug.
Fv4		<p>Flugvöllur við Grímsstaði</p> <p>Ein malarbraut sem er 635x35m. Neyðarskýli er við brautina.</p>	Flugbrautinni verði vel viðhaldið þannig að hún geti nýst fyrir neyðarflug.

2.21.2 Vegakerfi

Stofnvegir

Stofnvegir (S) eru hluti af grunnkerfi samgangna eins og það er skilgreint í samgönguáætlun hverju sinni. Til stofnvega teljast vegir sem tengja saman byggðir landsins. Einnig vegir á hálandinu sem mikilvægir eru fyrir flutninga og ferðaþjónustu. Við veitingu framkvæmdaleyfis fyrir stofnvegum ber að taka tillit til markmiða og stefnu aðalskipulagsins og ber sérstaklega að skoða kafla X.X um öruggar samgöngur, X.X um heibrigð vistkerfi, X.X um fjölbreytt búsetulandslag, X.X um náttúruverndarsvæði og X.X um hverfisverndarsvæði.

Nr.	Forsendur	Skipulagsákvæði
Sv1	<p>Hringvegur, nr. 1</p> <p>Sá hluti vegarins sem liggur innan Norðurþings skiptist í tvo hluta skv. Vegaskrá Vegagerðarinnar:</p> <p>1-r6: Frá Jökulsá að Hólsfjallavegi (864).</p> <p>1-r7: Frá Hólsfjallavegi (864) að sýslumörkum við Biskupsháls.</p>	
Sv85	<p>Norðausturvegur, nr. 85</p> <p>Stofnvegur frá Hringvegi hjá Krossi í Ljósavatnsskarði, um Köldukinn, Aðaldalshraun, Húsavík, Tjörnes, Kelduhverfi og Jökulsárbrú í Öxarfirði, um Kópasker, Melrakkaslétu og Raufarhöfn, um Pistilfjörð, Brekknaheiði, um Bakkafjörð, Sandvíkurheiði, Vopnafjörð, á Hring-veg við Gestreiðarstaðaaxlir.</p> <p>Sá hluti vegarins sem liggur innan Norðurþings skiptist í fjóra hluta skv. Vegaskrá Vegagerðarinnar:</p> <p>85-03: Frá vestari sveitarfélagsmörkum að Kísilvegi (87).</p> <p>85-04: Frá Kísilvegi (87) að Kringlumýri við Húsavík.</p> <p>85-06: Frá Kringlumýri að Baldursbrekku við Húsavík.</p> <p>85-07: Frá Baldursbrekku að eystri sveitarfélagsmörkum.</p>	<p>Til að bæta yfirsýn og umferðaröryggi er gert ráð fyrir að rétta þjóðveg 85 af á 1,2 km kafla þar sem þjóðvegurinn liggur upp á Haukamýraás, þannig að vegurinn færist um 100 m til vesturs (0-120 m).</p> <p>Gert verði ráð fyrir að rétta þjóðveg 85 af á um 2-3 km kafla við Klifshaga í Öxarfirði og þar verði gerð ný brú á Brunná, um það bil 500 m neðar en núverandi brú er.</p> <p>Gert verði ráð fyrir undirgöngum á þjóðvegi 85 við Lund í Öxarfirði vegna umferðar skólabarna á milli skólahúss og íþróttahúss.</p>
Sv87	<p>Kísilvegur, nr. 87</p> <p>Stofnvegur frá Hringvegi hjá Reykjahlíð í Mývatnssveit, um Hólasand, Hvammsheiði og Reykjahverfi, á Norðausturveg hjá Laxamýri.</p> <p>Sá hluti vegarins sem liggur innan Norðurþings skiptist í tvo hluta skv. Vegaskrá Vegagerðarinnar:</p> <p>87-04: Frá sveitarfélagsmörkum að Víðiholti.</p> <p>87-05: Frá Víðiholti að Norðausturvegi (85).</p>	<p><i>Í vinnslu.</i></p>

Sv867	Öxarfjarðarheiðarvegur, nr. 867 Stofnvegur af Norðausturvegi hjá Klifshaga, um Hrauntanga, á Norðausturveg austan Stóra-Viðarvatns.	<i>Í vinnslu.</i>
Sv???	Norðausturvegur um Hólaheiði Hafin er lagning nýs vegur um Hólaheiði og Hófaskarð á milli Öxarfjarðar og Þistilfjarðar með tengingu til Raufarhafnar, sbr. framkvæmdaleyfi sveitarstjórnar útg. haustið 2007 og gögn Vegagerðarinnar í mati á umhverfisáhrifum framkvæmdarinnar. Vegna dóms hæstarréttar, dags. 19.3.2009, sem felldi úr gildi eignarnám Vegagerðarinnar á um 30 ha úr landi Brekku í Núpasveit, lagði Vegagerðin til nýja leið (leið 162) á um 1,7 km kafla frá núverandi Norðausturvegi við Klapparós að fjárrétt í landi Katastaða. Fjallað hefur verið um þá breytingartillögu skv. lögum um mat á umhverfisáhrifum, sbr. greinargerð Vegagerðarinnar dags. júní 2009 og álit Skipulagsstofnunar dags. 30. júní 2009. Að mati Skipulagsstofnunar kann sú leið (162) sem Vegagerðin lagði til, að hafa hafa í för með sér umtalsverð umhverfisáhrif og skal því háð mati á umhverfisáhrifum. Hinsvegar taldi stofnunin að leið 165, sem kynnt var til samanburðar, væri ekki líkleg til að hafa umtalsverð umhverfisáhrif og skuli því ekki háð mati á umhverfisáhrifum.	<i>Í vinnslu.</i>

Tengivegir

Tengivegir (T) eru vegir utan þéttbýlis sem liggja af stofnvegi á stofnveg eða af stofnvegi á tengiveg og eru a.m.k. 10 km langir, vegir sem tengja landsvegi við stofnvegi, vegir sem ná til þéttbýlistaða með færri en 100 íbúa og tengja þá við stofnvegakerfið, vegir að helstu flugvöllum og höfnum sem mikilvægar eru fyrir flutninga og ferðaþjónustu, og vegir að ferjuhöfnum ef þeir eru ekki stofnvegir, vegir að þjóðgörðum og innan þeirra og vegir að fjölsóttum ferðamannastöðum utan þéttbýlis.

Nr.	Forsendur	Skipulagsákvæði
Tv861	Ásbyrgisvegur, nr. 861 Tengivegur af Norðausturvegi að bílastæði nálægt Botnstjörn í Ásbyrgi.	
Tv862	Dettifossvegur, nr. 861 Tengivegur af Hringvegi við Norðurfjöll, niður með Jökulsá að vestan, fram hjá Hólmatungum, á Norðausturveg vestan við Ásbyrgi.	

Tv64	Hólsfjallavegur, nr. 864 Tengivegur af Hringvegi hjá Grímsstöðum á Fjöllum, um Hólssand, á Norðausturveg austan Jökulsárbrúar í Öxarfirði. Með lagningu nýs Dettifossvegar mun mikilvægi gamla Hólsfjallavegar minnka en hann heldur þó áfram að vera mikilvægur fyrir aðgengi að Dettifossi að austan. Vegurinn býður líka upp á möguleika á áhugaverðri hringleið.	Gamla Hólsfjallaveginum verði viðhaldið eftir tilkomu nýs Dettifossvegar.
Tv70	Kópaskersvegur, nr. 870 Tengivegur af Norðausturvegi að Klifsgötu á Kópaskeri.	
Tv86	Dettifossvegur vestri, nr. 886 Tengivegur af Dettifossvegi austur af Eilífi að Dettifossi.	
Tv87	Tungnavegur, nr. 887 Tengivegur af Dettifossvegi við Ytra-Þórunnarfjall að bílastæði við Hólmatungur.	
Tv888	Vesturdalsvegur, nr. 888 Tengivegur af Dettifossvegi nálægt Hljóðaklettum að bílastæði í Vesturdal.	
Tv890	Dettifossvegur eystri, nr. 890 Tengivegur af Hólsfjallavegi að Dettifossi.	

Héraðsvegir

Héraðsvegir (H) eru vegir sem liggja að býlum, atvinnustarfsemi, kirkjustöðum, opinberum skólum og öðrum opinberum stofnunum utan þéttbýlis sem ákveðnir eru á staðfestu skipulagi og taldir upp í vegaskrá. Héraðsvegur skal aldrei ná nær framangreindum stöðum en 50 m ef hann endar þar. Jafnframt er heimilt að taka í tölu héraðsvega vegi að sumarbústaðahverfum sem tengja að minnsta kosti 30 bústaði við þjóðveg.

Nr.	Forsendur	Skipulagsákvæði
	<p>Héraðsvegir</p> <p>Vísað er í Vegaskrá Vegagerðarinnar varðandi lista yfir héraðsvegi.</p> <p>Héraðsvegir eru sýndir á sveitarfélagsupprætti til skýringar.</p>	<p>Ákvörðun um legu og útfærslu héraðsvega skal tekin á grundvelli deiliskipulags, framkvæmdaleyfisgagna og gagna í mati á umhverfisáhrifum, eftir því sem við á, en taka ber tillit til markmiða og stefnu aðalskipulagsins og skal sérstaklega skoða kafla X.X um öruggar samgöngur, X.X um heibrigð vistkerfi, X.X um fjölbreytt búsetulandslag, XX um náttúruverndarsvæði og X.X um hverfisverndarsvæði, auk neðangreindra skipulagsákvæða um tiltekna vegi.</p>

Landsvegir

Landsvegir (L) eru vegir yfir fjöll og heiðar sem ekki tilheyra neinum af framangreindum vegflokkum og aflagðir byggðavegir á eyðilendum. Á vegum þessum skal yfirleitt einungis gera ráð fyrir árstíðabundinni umferð og minna eftirliti og minni þjónustu en á öðrum þjóðvegum.

Nr.	Forsendur	Skipulagsákvæði
	<p>Landsvegir</p> <p>Vísað er í Vegaskrá Vegagerðarinnar varðandi lista yfir landsvegi.</p> <p>Landsvegir eru sýndir á sveitarfélagsupprætti til skýringar.</p>	<p>Ákvörðun um legu og útfærslu landsvega skal tekin á grundvelli deiliskipulags, framkvæmdaleyfisgagna og gagna í mati á umhverfisáhrifum, eftir því sem við á, en taka ber tillit til markmiða og stefnu aðalskipulagsins og skal sérstaklega skoða kafla X.X um öruggar samgöngur, X.X um heibrigð vistkerfi, X.X um fjölbreytt búsetulandslag, X.X um náttúruverndarsvæði og X.X um hverfisverndarsvæði, auk neðangreindra skipulagsákvæða um tiltekna vegi.</p>

Einkavegir

Einkavegir eru vegir sem hvorki teljast þjóðvegir né sveitarfélagsvegir og eru í eigu einstaklinga, fyrirtækja eða opinberra aðila. Sveitarfélagsvegir eru vegir innan þéttbýlis sem ekki teljast þjóðvegir og eru í umsjá sveitarfélaga.

Nr.	Forsendur	Skipulagsákvæði
	<p>Einkavegir</p> <p>Vísað er í grunnkort af sveitarfélaginu varðandi núverandi einkavegi.</p> <p>Einkavegir eru sýndir á sveitarfélagsupprætti til skýringar.</p>	<p>Ákvörðun um legu og útfærslu einkavega skal tekin á grundvelli deiliskipulags, framkvæmdaleyfisgagna og gagna í mati á umhverfisáhrifum.</p> <p>Við framkvæmdaleyfisveitingu ber að taka tillit til markmiða og stefnu aðalskipulagsins og skal sérstaklega skoða kafla X.X um öruggar samgöngur, X.X um heilbrigð vistkerfi, X.X um fjölbreytt búsetulandslag, X.X um náttúruverndarsvæði og X.X um hverfisverndarsvæði, auk neðangreindra skipulagsákvæða varðandi tiltekna vegi.</p>
	<p>Botnsvatnsvegur</p> <p>Vegurinn er sýndur til skýringa á sveitarfélagupprætti og þéttbýlisupprætti fyrir Húsavík.</p>	<p>Lagður verði nýr vegur að Botnsvatni frá Reykjaheiðarvegi vegna snjóþyngsla á núverandi aðkomuleið að Botnsvatni.</p> <p><i>ATH! til hvaða vegflokks telst þessi vegur?</i></p>

Reykjaheiðarvegur (ekki í Vegaskrá Vegagerðarinnar)

Gamli Reykjaheiðarvegurinn er að hluta gömul þjóðbraut og hefur á undanföllum árum verið lagfærður á kaflanum frá Húsavík um Grjótháls að Höskuldsvatni en hann liggur svo áfram að Sæluhúsmúla. Vegurinn er í Aðalskipulagi Húsavíkur 2005-2025 flokkaður sem „aðrir akvegir/slóðir“ en gert ráð fyrir að honum verði breytt í landsveg og þjóni útivistar- og skíðasvæði við Höskuldsvatn, Þeistareykjum og Kelduverfi .

Svæðisskipulag háhitasvæða í Þingeyjarsýslum 2007-2025 tekur ekki til meginvegakerfis á svæðinu að öðru leyti en því að ákvörðuð er meginvegglína vegar frá þjóðvegi á Hólasandi um Þeistareyki áleiðis til Húsavíkur auk vegar frá honum austur að Gjástykkí. Gert er ráð fyrir að vegurinn teljist einkavegur skv. 11. gr. vegalaga og að hann verði lagður af framkvæmdaaðilum sem aðkomuleið að framkvæmdasvæðum en nýtist síðan vegna samrekstrar virkjananna. Einnig mun vegurinn gegna mikilvægu hlutverki sem aðkomuleið ferðamanna og útivistarfólks að áhugaverðum stöðum sem nú eru illaðgengilegir. Miðað er við að þegar framkvæmdum ljúki og hlutverk vegarins breytist geti hann orðið hluti vegakerfis Vegagerðarinnar (landsvegur) og skal hönnun vegarins miða við að hann muni fullgerður uppfylla þær kröfur sem gerðar eru til sambærilegra vega í vegakerfi Vegagerðarinnar. Svæðisskipulagið gerir ráð fyrir að vegurinn verði útfærður nánar í aðal- og deiliskipulagi og að breytingar frá þeirri legu sem sýnd er í svæðisskipulaginu kalli ekki á breytingu á svæðisskipulaginu ef þær verða í samræmi við megindrætti og markmið svæðisskipulagsins.

Í mati á umhverfisáhrifum Þeistareykjavirkjunar er fjallað um umhverfisáhrif Reykjaheiðarvegur, sbr. tillögu að matsáætlun dags. mars 2008 (VGK 2008) og drög að tillögu að matsáætlun fyrir sameiginlegt mat á umhverfisáhrifum álvers á Bakka við Húsavík, Þeistareykjavirkjunar, Kröfluvirkjunar II og háspennulína frá Kröflu og Þeistareykjum að Bakka við Húsavík (Mannvit 2009).

Gert er ráð fyrir nýjum virkjunarvegi að Þeistareykjum sem fellur að mestu leyti saman við núverandi legu Reykjaheiðarvegur nema á um 4 km kafla milli Botnsvatns og Höskuldsvatns þar sem gert er ráð fyrir um 500 m færslu til norðurs (0-800 m) vegna snjóþyngsla á núverandi vegstæði (sbr. Aðalskipulag Húsavíkur 2005-2025) og á um 2,5 km kafla norðvestan við Höskuldsvatn þar sem ráðgert er að vegurinn liggji sunnar en núverandi vegur.

Gert er ráð fyrir að vegurinn verði byggður sem einkavegur og nýttur sem slíkur á framkvæmdatíma virkjunar en að hann verði ??héraðsvegur?? (??landsvegur??) þegar hann er fullbyggður og getur gengt hlutverki sem aðkomuleið að útivistarsvæðum og öðrum áhugaverðum svæðum. Hönnun vegarins skal miða við að hann uppfylli þær kröfur sem gerðar eru til ??héraðsvega (??landsvega??) í vegakerfi Vegagerðarinnar. *ATH! vegflokkin vegarins verður skoðuð nánar í samráði við Vegagerðina.*

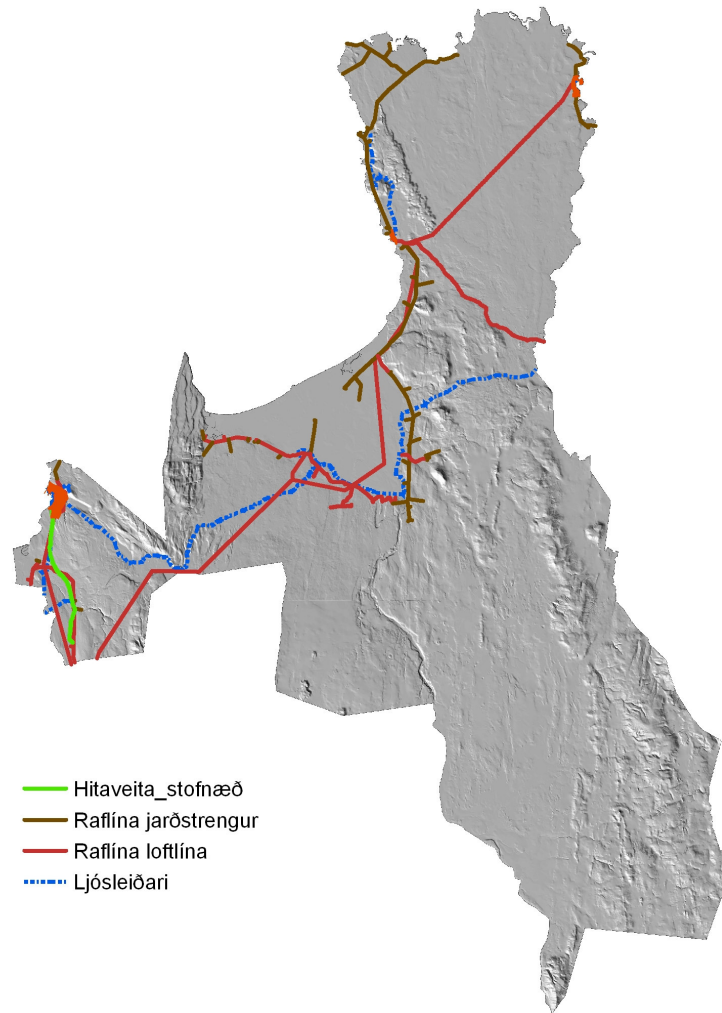
Við veitingu framkvæmdaleyfis fyrir veginum verði tekið tillit til niðurstaðna í mati á umhverfisáhrifum.

Þar sem Reykjaheiðarvegur fellur undir einkaveg ??héraðsveg (??landsveg??), en ekki stofneða tengiveg, er hann sýndur til skýringar á sveitarfélagsupprætti. Málsmeðferð varðandi hann fer skv. því sem segir um ??héraðsvegi (??landsvegi??) að ofan.



2.22 Veitur

Aðalskipulag tekur til þegar byggðra og fyrirhugaðra stofnkerfa vatnsveitu, hitaveitu, rafveitu, fjarskipta og fráveitu. Með stofnkerfi er átt við flutningskerfi, frá upptökum að dreifikerfi.



2.22.1 Rafveita

Í aðalskipulagi Norðurlands teljast línur sem eru með 33 kV spennu og hærrí til stofnkerfis. Til stofnkerfis teljast einnig tengivirki en svæði fyrir þau eru skilgreind sem iðnaðarsvæði. Í dreifbýli Norðurlands er tengivirki við Keldunes. Í nágrenni Húsavíkur eru Laxárvirkjun sem framleiðir 25 MW og Krafla sem framleiðir 60 MW. Orkuveita Húsavíkur er meðeigandi í Þeistareykjum ehf. en þar er ráðgert að virkja.

Nr.	Forsendur	Skipulagsákvæði
R1	Húsavíkurlína (33 kV) Háspennulína sem liggur frá Laxárstöð um Reykjahverfi að aðveitustöð við Húsavík.	Helgunarsvæði ... <i>ATH! í nánari skoðun..</i>
R2	Þeistareykjalína 1 (220 kV) Landsnet hf. áformar að reisa tvær 220 kV háspennulínur frá fyrirhuguðum jarðvarmavirkjunum í Þingeyjarsýslum að stjóriðjulóð á Bakka við Húsavík. Gert er ráð fyrir tveimur flutningslínunum frá Hólasandi og til tryggja afhendingaröryggi og að draga úr sjónrænum áhrifum að Þeistareykjum eru þær aðskildar á Hólasandi. Innan marka Norðurlands nefnast línurnar Þeistareykjalína 1 (R2) og Hólasandslína 1 (R3). Unnið er að mati á umhverfisáhrifum línanna, sbr. tillögu að matsáætlun, dags. mars 2008 og ákvörðun Skipulagsstofnunar um hana, dags. 29.5.2008. Í samræmi við úrskurð umhverfisráðherra, dags. 31. júlí 2008, verður matið hluti af sameiginlegu mati á umhverfisáhrifum Þeistareykjavirkjunar, Kröfluvirkjunar II, álvers á Bakka og háspennulínanna tveggja frá virkjunarsvæðunum Bakka. Fyrir liggja drög að matsáætlun fyrir sameiginlegt mat dags. febrúar 2009. Frummatsskýrslum verkefnanna fjögurra og skýrslu fyrir sameiginlegt mat verður skilað inn til Skipulagsstofnunar samtímis.	Gert er ráð fyrir að Þeistareykjalínu 1 liggja frá Þeistareykjum yfir Jónsnípúskarð, síðan vestan Höskuldsvatns og austan Húsavíkurfjalls að Bakka. Línan mætir Hólasandslínu 1 vestan Höskuldsvatns og þaðan fara þær samsíða til norðurs, austur við Kubbsfjall og þaðan til norðvestur að Bakka. Við nánari hönnun á legu línunnar er heimilt er hliðra línunni lítillega innan 300 m beltis beggja vegna línunnar. Helgunarsvæði línunnar skal vera <i>XX (ATH! í skoðun)</i> m og er byggingabann innan þess svæðis og skógrækt óheimil.
R3	Hólasandslína 1 (220 kV) Sjá að ofan um Þeistareykjalínu 1.	Gert er ráð fyrir Hólasandslínu 1 frá tengivirki á Hólasandi í norðvestur og vestan Lambafjalla til norðurs að Bakka við Húsavík. Línan kemur að Þeistareykjalínu 1 vestan Höskuldsvatns og þaðan fara þær samsíða til norðurs, austur við Kubbsfjall og þaðan til norðvestur að Bakka. Við nánari hönnun á legu línunnar er heimilt er hliðra línunni lítillega innan 300 m beltis beggja vegna línunnar. Helgunarsvæði línunnar skal vera <i>XX m (ATH! í skoðun)</i> og er byggingabann innan þess svæðis og skógrækt óheimil.

R4	Kópaskerslína (66 kV) Lína Landsnets sem liggur frá Laxárvirkjum um sveitarfélagið frá suðvestri til norðausturs að Kópaskeri.	Um helgunarsvæði fer skv. íslenskum stöðlum sem vísað er til í reglugerð nr. 678/2009 um raforkuvirki. Dæmigerð lágmarksbreidd helgunarsvæðis fyrir 132 kV línu er 35-45 m og 25 m fyrir 66 kV línu.
R5	Þórshafnarlína (33 kV) Jarðstrengur sem liggur frá Kópaskeri að Þórshöfn.	Innan helgunarsvæðis er byggingarbann. Við deiliskipulagsgerð, áætlanagerð fyrir skógrækt, vegagerð og veitingu framkvæmdaleyfis á svæðum þar sem háspennulínur fara um, skal leita umsagnar viðkomandi raforkufyrirtækis.
R6	Raufarhafnarlína (33 kV) Lína frá Kópaskeri að tengivirki á Raufarhöfn.	
Aðrar línur	Reykjahverfislína (11kV) Tjörneslína (11kV) Kelduhverfi – vestur (11kV) Kelduhverfi – austur (11kV) Öxarfjarðarlína (11kV) Sléttulína (11kV) Ásmunarstaðarlína (11kV) Ormarlóslína (11kV)	



2.22.2 Hitaveita

Í dreifbýli Norðurþings er hitaveita í Reykjahverfi og Öxarfirði. Stefnt er að því að byggja upp hitaveitu í Kelduhverfi. Hús á Raufarhöfn eru hituð með rafmagni.

Hitaveita á Húsavík og í Reykjahverfi er rekin af Orkuveitu Húsavíkur. Vatn til Orkuveitunnar kemur frá Hveravöllum í Reykjahverfi um 18 km suður af Húsavík og er þar allt að 130°C heitt. Orkuveitan nýtir umfram hitann til framleiðslu á raforku samtengdri framleiðslu á misheitu vatni til ýmsa nota: Til iðnaðar er notað um 120°C heitt vatn, gróðurhús nýta um 95°C, til húshitunar er notað 70-80°C og affall, um 35-40°C, er notað m.a. til snjóbræðslu.

Markmið Hitaveitu Öxarfjarðarhéraðs er að dreifa heitu vatni um héraðið frá Ásbyrgi til Kópaskers. Borholan sem notuð er hefur auðkennið ÆR-03 og er í eigu Seljarlax hf. Hitaveita Öxarfjarðarhéraðs leigir holuna. Hitaveita var lögð á Kópasker 1995 og nær nú suður að Skinnastað. Um 5-6 l/sek fara út eftir í Núpasveit og Kópasker en 4-5 l/sek fara suður um sveitina í Öxarfirði.

Nr.	Forsendur	Skipulagsákvæði
H1	<p>Hveravellir - Húsavík</p> <p>Stofnæð Orkuveitu Húsavíkur frá Hveravöllum í Reykjahverfi að Orkustöð á Kaldbaksleiti.</p>	<p>Framkvæmdir vegna viðgerðar og viðhalds stofnæðar eru heimilar en breytingar á legu kalla á breytingu á aðalskipulagi.</p>
H2	<p>Þeistareykir – Húsavík</p> <p>Í Svæðisskipulagi háhitasvæða í Þingeyjarsýslum 2007-2025 kemur fram að hugsanlegt sé að með virkjun háhitasvæðisins á Þeistareykjum gefist kostur á hitaveitu þaðan til Húsavíkur þannig að heitt affallsvatn frá virkjuninni nýtist til húshitunar og iðnaðarstarfsemi þar. Ekki liggja á þessu stigi fyrir nein mótuð framkvæmdaáform að þessu leyti en í svæðisskipulaginu er gert ráð fyrir að leggja megi hitaveitulögn frá Þeistareykjum til Húsavíkur. Miðað er við að lögnin fylgi aðalvegi í meginatriðum í samræmi við markmið sveitarfélaganna um samþættingu mannvirkja.</p> <p>Lega hugsanlegrar hitaveitulagnar er sýnd á svæðisskipulagsupprætti meðfram vegi til norðurs frá Þeistareykjum. Lega lagnar innan orkuvinnslusvæðis er ekki sýnd. Gert er ráð fyrir að nákvæm lega verði skilgreind nánar í aðalskipulagi viðkomandi sveitarfélaga og í deiliskipulagi orkuvinnslusvæðisins. Fram kemur að ekki þurfi að</p>	<p>Gert er ráð fyrir nýrri hitaveituæð frá Þeistareykjum til Húsavíkur, sbr. sveitarfélagsupprátt. Lega lagnarinnar er í samræmi við þá legu sem sýnd er í Svæðisskipulagi háhitasvæða í Þingeyjarsýslum 2007-2025. Verði breytingar frá þeirri legu kallar það á breytingu á aðalskipulagi.</p>

	breyta svæðisskipulaginu þótt breytingar verði gerðar á á legu hitaveitulagnarinnar í samræmi við hönnun vegar.	
H3	<p>Skógalón – Kópasker</p> <p>Stofnæð Hitaveitu Öxarfjarðar liggur frá Skógalóni til fiskeldisstöðvar Silfurstjörnunnar og áfram meðfram vegi að Kópaskeri. Nægjanlegt vatn er holunni við Skógalón og er ráðgert að auka flutningsgetu stofnæðarinnar til Kópaskers eða leggja nýja æð meðfram henni þannig að unnt sé að nýta vatnið meira, s.s. til fiskeldis.</p>	Gert er ráð fyrir að leggja stækka megi núverandi lögn eða leggja nýja lögn meðfram þeirri sem fyrir er.

2.22.3 Vatnsveita

Í vinnslu.

Nr.	Forsendur	Skipulagsákvæði
K1	<p>Stofnæð frá Hveravöllum í Reykjahverfi að Orkustöð á Kaldbaksleiti</p> <p>Aðveituæð frá borholum á Hveravöllum.</p>	
K2	<p>Stofnæð frá X til Y</p> <p><i>ATH! Bíður gagna.</i></p>	

2.22.4 Fjarskipti

Til stofnkerfis fjarskipta teljast aðalljósleiðarar og fjarskiptalagnir milli byggða og fjarskiptamöstur og mannvirki þeim tengd.

Nr.	Forsendur	Skipulagsákvæði
	<p>Ljósleiðararar og aðrar fjarskiptalagnir</p> <p>Í dreifbýlis Norðurþingis eru eftirfarandi fjarskiptamöstur, sjá einnig þemakort: <i>ATH! Bíður gagna.</i></p>	<p>Ákvarðanir um boðveitu- og fjarskiptamannvirki skulu teknar í deiliskipulagi eða eftir atvikum með framkvæmdaleyfi án deiliskipulagsgerðar. Við gerð og afgreiðslu deiliskipulags og/eða byggðingar- eða framkvæmdaleyfa skal ganga úr skugga um að mannvirkin og helgunarsvæði þeirra samrýmist þeirri landnotkun sem skilgreind er á viðkomandi svæði skv. aðalskipulagi. Jafnframt skal skipulags- og byggingarnefnd taka afstöðu til þess hvort hún telji mannvirkið varða svo hagsmuni annarra, að það kalli á kynningu deiliskipulagstillögu eða grenndarkynningu leyfisumsóknar.</p> <p>Við deiliskipulagsgerð og/eða leyfisveitingu skal taka tillit til stefnu þessa aðalskipulags um verndun náttúru og landslags, sbr. kafla X og X og ákvæða um verndarsvæði, sbr. kafla X, X, og X. Leitast skal við að leggja línur í jörð og meðfram vegum og stígum.</p>
	<p>Fjarskiptamöstur</p> <p>Í dreifbýli Norðurþingis eru eftirfarandi fjarskiptamöstur, sjá einnig þemakort: <i>ATH! Bíður gagna.</i></p>	

2.22.5 Fráveita

Í vinnslu.

	Stofnæðar fráveitu	
	Rotþrær	