



Tillaga að breytingu á Aðalskipulagi Norðurlands 2010-2030 vegna jarðstrengs frá Höfuðreiðarmúla að tengivirki á Húsavík.

Forsendur

Landsnet áformar að leggja 20 km langan 66 kV jarðstreng frá Kópaskerslínu við Höfuðreiðarmúla að tengivirki á Húsavík. Aðalskipulag Norðurlands 2010-2030 tekur til rafliða og jarðstrengja með 66 kV spennu eða meiri og er því skylt að gera grein fyrir legu jarðstrengsins í aðalskipulagsgreinargerð og á skipulagsupprætti.

Frankvæmdin er seinni áfangi lagningar jarðstrengs í og með Reykjaheiðarvegi milli Húsavíkur og Þeistareykja. Í fyrri áfanga framkvæmdarinnar er jarðstrengur lagður frá Höfuðreiðarmúla að Þeistareykjum. Sá hluti strengleiðar fyrri áfanga framkvæmdarinnar sem liggur innan Norðurlands var settur inn í Aðalskipulag Norðurlands 2010-2013 með breytingu sem staðfest var 27.06.2012.

Strengleiðin liggur með Reykjaheiðarvegi er fyrirhugað er að endurbæta hann og er hluta af þeim endurbótum lokið. Verði strengurinn lagður á sama tíma og endurbætur standa yfir verður hann lagður í veginn en verði strengurinn lagður eftir þarf að leggja hann í vegöxl. Fyrirhugaður vegur fellur að mestu leyti saman við núverandi Reykjaheiðarveg. Samkvæmt aðalskipulagi er heimilt að leggja hitaveituæð meðfram veginum, sbr. bls. 58 í kafla 23.22.2. Samkvæmt aðalskipulaginu skal leitast við að samþætta veitumannvirki (t.d. vegi, línur og lagnir) til að halda umfangi neikvæðra umhverfisáhrifa í lágmarki og takmarka þau við þegar ákveðnar og fáar leiðir (sbr. bls. 32 í kafla 12.1 Uppbygging þjónustukerfa).

Lagning strengs í veg eða í vegöxl Reykjaheiðarvegjar dregur úr áhrifum strenglagningarinnar á umhverfið og er ekki líkleg til að valda meira riski á umhverfi umfram það sem verður vegna framkvæmda við endurbætur á veginum.

Tilgangur strenglagningarinnar er að auka afhendingaröryggi á raforku til Húsavíkur.

Tillaga að breytingu

Lagt er til að neðangreindar breytingar verði gerðar á Aðalskipulagi Norðurlands 2010-2030:

- 1. Breytingar á sveitarfélagsupprætti og 23. kafla skipulagsgreinargerðar um skipulag dreifbýlis:

- a. Við töflu í kafla 23.22.1 um rafveitu bætist eftirfarandi:

Nr.	Forsendur	Skipulagsákvæði
R9	Jarðstrengur (66 kv) 20 km leið frá Höfuðreiðarmúla að tengivirki á Húsavík. Landsnet hyggst leggja jarðstrenginn í helgunarsvæði í almennum texta um rafveitu í Reykjaheiðarveg.	Gert er ráð fyrir jarðstreng og ljósleiðara í vegöxl virkjanavegar, Reykjaheiðarvegjar. Sjá um Landsnet hyggst leggja jarðstrenginn í helgunarsvæði í almennum texta um rafveitu í inngangi kafla 23.22.1.

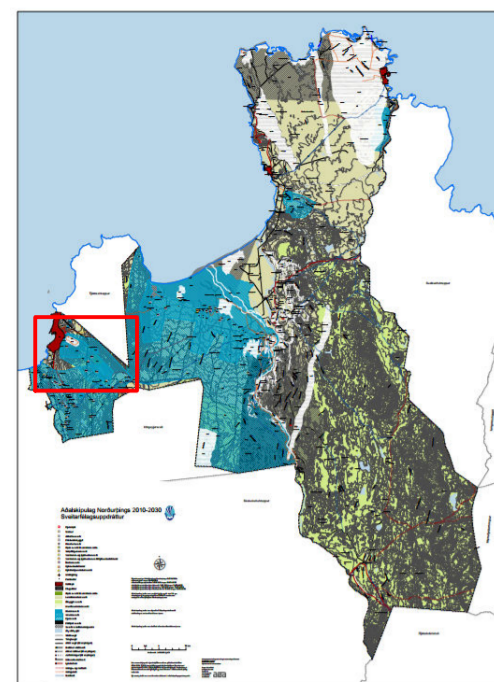
- b. Sveitarfélagsupprætti er breytt þannig að jarðstrengurinn er færður inn með fram Reykjaheiðarvegi frá Höfuðreiðarmúla að þéttbýlinu á Húsavík.

- 2. Breytingar á þéttbýlisupprætti og 24. kafla skipulagsgreinargerðar um skipulag þéttbýlis:

- a. Við töflu í kafla 24.3.16 um veitur á Húsavík bætist eftirfarandi:

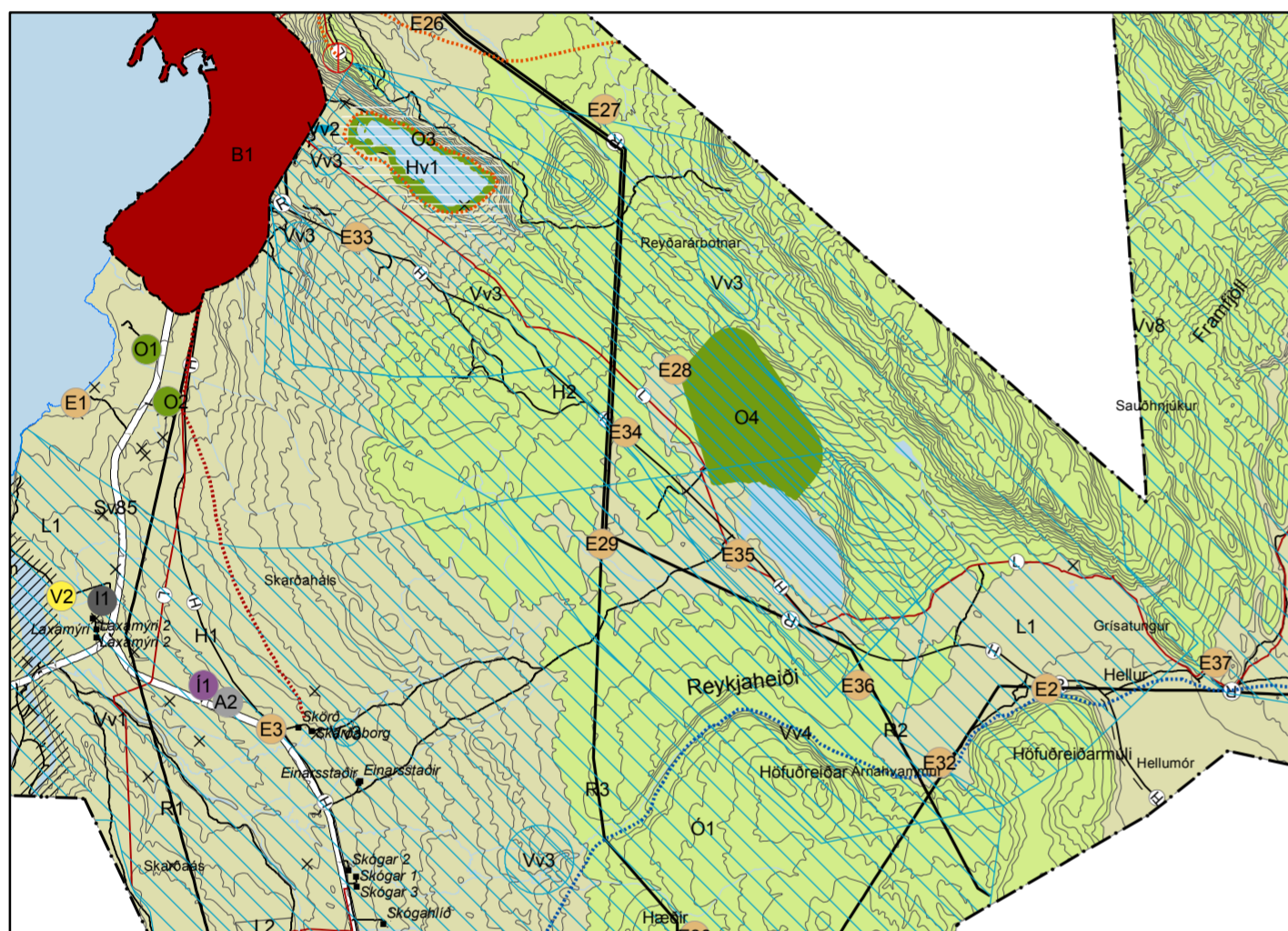
Nr.	Forsendur	Skipulagsákvæði
R9	Jarðstrengur (66 kv) 20 km leið frá Höfuðreiðarmúla liggur að tengivirki á Húsavík. Landsnet hyggst leggja jarðstrenginn í helgunarsvæði í almennum texta um rafveitu í Reykjaheiðarveg.	Gert er ráð fyrir jarðstreng og ljósleiðara í vegöxl virkjanavegar, Reykjaheiðarvegjar. Sjá um Landsnet hyggst leggja jarðstrenginn í helgunarsvæði í almennum texta um rafveitu í inngangi kafla 24.3.16.

- b. Þéttbýlisupprætti er breytt þannig að jarðstrengurinn er færður inn þar sem hann liggur með Reykjaheiðarvegi austan við Húsavík og að tengivirki í jafri þéttbýlisins.

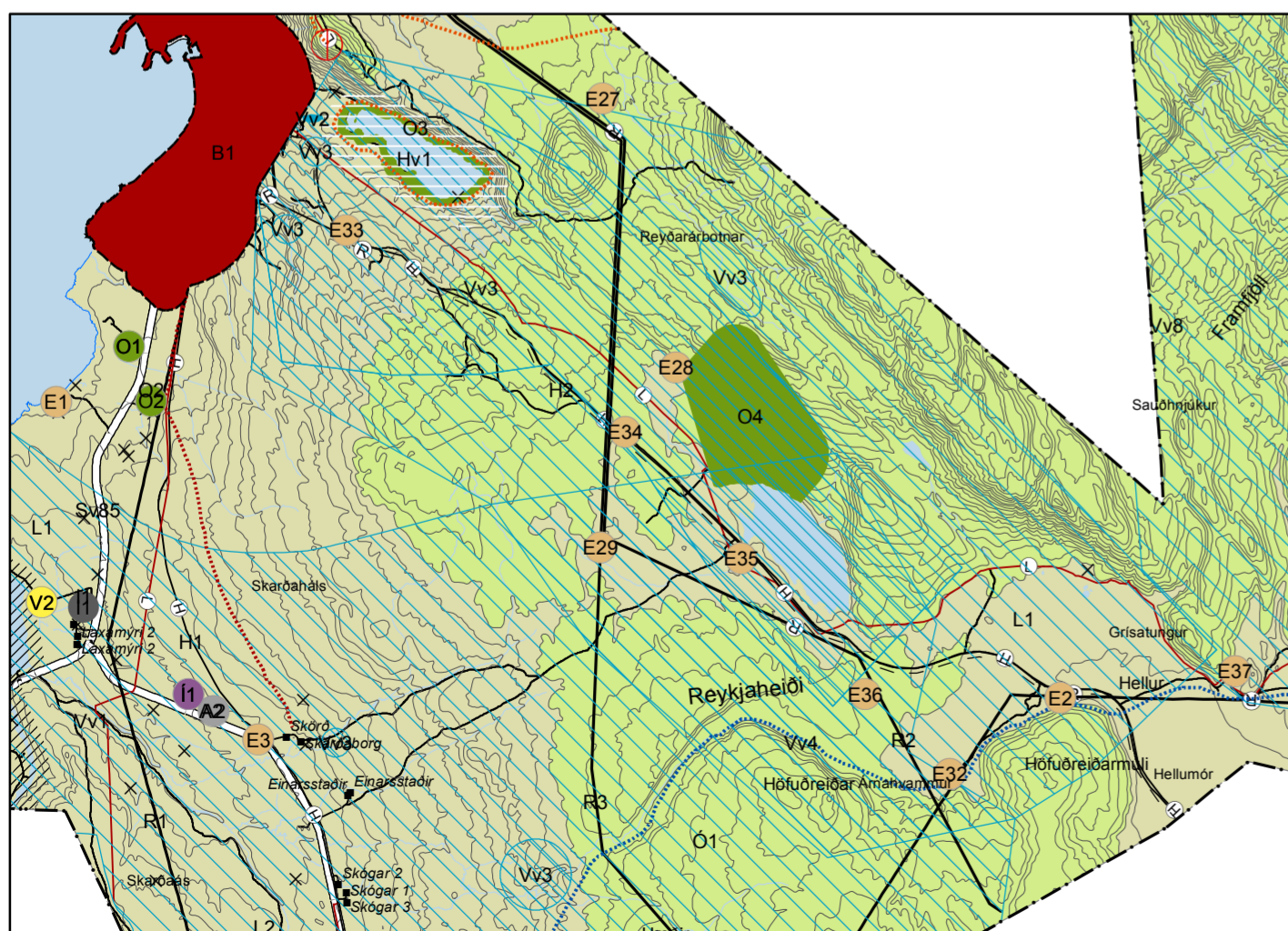


- Fjarskipti
- Námur
- Athafnasvæði
- Fristundabyggð
- Íbúðarsvæði
- Opin svæði til sérstakra nota
- Verslunar- og þjónustusvæði
- Verslunar- og þjónustusvæði/þjónustustofnanir
- Íbúðarsvæði
- Þjónustustofnanir
- Þjóðminjavandarsvæði
- Undirgöng
- Fornleifar
- Þéttbýli
- Flugvöllur
- Opin svæði til sérstakra nota
- Landbúnaðarsvæði
- Óbyggð svæði
- Hverfisverndarsvæði
- Brunnsvæði
- Grannsvæði
- Fjarsvæði
- Fríðlyst svæði
- Svæði á náttúruminjasvæði
- Ár, vötn, sjór
- Stofnvegir
- Tengivegir
- Aðrir vegir (til skýringar)
- Rafliður stofnkerfi
- Rafliður stofnkerfi jarðstrengur
- Aðrar rafliður (til skýringar)
- Jarðstrengur (til skýringar)
- Hitaveita stofnæð
- Ljósleiðari
- Göngu- og reiðleið
- Gönguleið
- Reiðleið

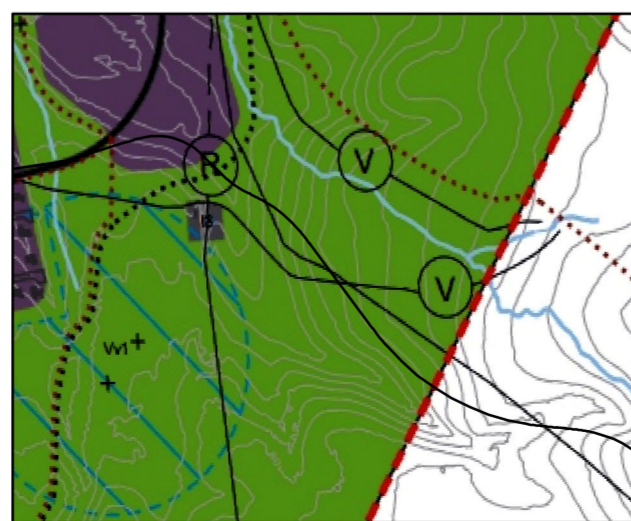
Yfirlitsmynd



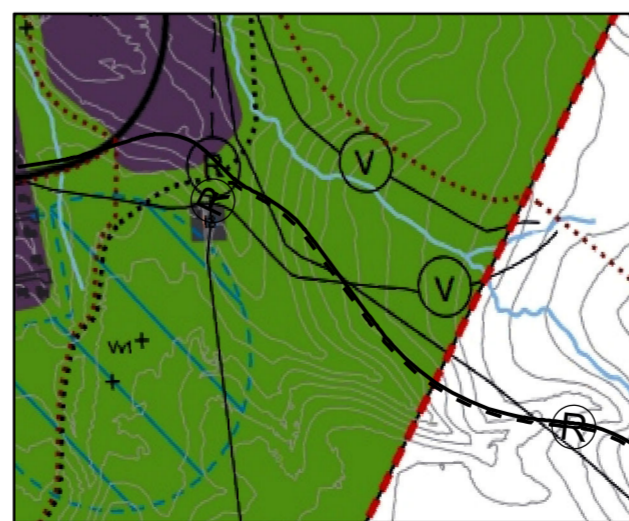
Staðfest aðalskipulag m.s.br. 27.06.2012 Sveitarfélagsupprætti Mkv. 1:100.000



Tillaga að breytingu, 8. október 2013. Mkv. 1:100.000



Staðfest aðalskipulag þéttbýlisupprætti, Húsavík Mkv. 1:10.000



Tillaga að breytingu 8. október 2013 þéttbýlisupprætti, Húsavík Mkv. 1:10.000

- Mörk þéttbýlis
- Íbúðarsvæði
- Athafnasvæði
- Íbúðarsvæði
- Opin svæði til sérstakra nota
- Gönguleiðir
- Reiðleiðir
- Vatnsvernd - grannsvæði
- Stofn vatnsveitu
- Stofn hitaveitu
- Stofn rafveitu
- Stofn boðveitu
- Rafliður stofnkerfi jarðstrengur

Umhverfisskýrsla

Fyrirhugaður jarðstrengur er yfir 10 km og fellur þar með undir framkvæmdir sem kunna að hafa í för með sér umtalsverð umhverfisáhrif sbr. 2. viðauka laga um mat á umhverfisáhrifum nr. 106/2000. Landsnet hefur tilkynnt framkvæmdina til Skipulagsstofnunar sbr. 2. mgr. 6. gr. framangreindra laga og hefur stofnunin birt álit sitt dags. 13. apríl 2012 um að framkvæmdin sé ekki háð mati á umhverfisáhrifum framkvæmda, þar sem hún er ekki talin líkleg til að hafa í för með sér umtalsverð umhverfisáhrif. Þá niðurstöðu byggir stofnunin á áður fyrirbyggjandi áliti stofnunarinnar um mat á umhverfisáhrifum allt að 200 MW jarðhitavirkjunar á Þeistareykjum en í því áliti var fjallað um lagningu/endarbyggingu Reykjaheiðarvegjar sem fyrirhugaður 66 kV jarðstrengur á að liggja í. Stofnunin komst að þeirri niðurstöðu að áhrif af lagningu strengsins, umfram þau áhrif sem veglagningin muni hafa, komi til með að vera óveruleg.

Í samræmi við ákvæði laga um umhverfismat áætlaða nr. 105/2006 er hér sett fram umhverfisskýrsla sem gerir grein fyrir mati á áhrifum tillögunnar. Skýrslan er byggð upp eftir liðum a – j í 6 gr. laganna þar sem kemur fram hvað skuli koma fram í umhverfisskýrslu.

Tengsl við aðra áætlunargerð (a-liður)

Skipulagsverkefnið er ekki talið varða aðrar áætlunir.

Umhverfisvandamál sem varða áætlunina (d-liður)

Jarðstrengurinn verður lagður í veg eða vegöxl á Reykjaheiðarvegi um svæði sem eru skilgreind sem fjarsvæði og grannsvæði vatnsverndar. Ekki er talið að jarðstrengurinn sem slíkur geti haft áhrif á vatnsgæði eða vatnafar.

Umhverfisverndarmarkmið (e-liður)

Breytingartillagan varðar einkum eftirfarandi markmið í Aðalskipulagi Norðurlands 2010-2030 og er í samræmi við það: Leitast skal við að samþætta veitumannvirki (t.d. vegi, línur og lagnir) til að halda umfangi neikvæðra umhverfisáhrifa í lágmarki og takmarka þau við ákveðnar og fáar leiðir (sbr. bls. 32 í kafla 12.1 Uppbygging þjónustukerfa).

Þar sem áhrif strengsins á umhverfið eru talin verða lítil sem engin er ekki talin ástæða til að rýna umhverfisverndarmarkmið í öðrum áætlunum sem gætu varðað aðalskipulag í Norðurlandi.

Umhverfisþættir sem varða breytinguna (b- og c- liður) og mat á líklegum umhverfisáhrifum (f- og h- liður)

Í umhverfismati aðalskipulags Norðurlands 2010-2030 voru metin áhrif skipulagsáætlunarinnar á eftirtalda umhverfisþætti: samfélag, land, loft, vatn, vistkerfi, minjar og landslag. Þar var stefna aðalskipulagsins um rafveitur í heild talin geta haft almennt jákvæð áhrif á samfélag og lýðheilsu, hlutlaus áhrif á land, loft, vistkerfi, minjar og landslag en áhrif á vatn og byggðarmynstur væri óviss eða háð útfærslu. Þar sem jarðstrengurinn verður lagður í vegöxl á núverandi veg, sem þegar hefur verið ákveðið að endurbýggja, er breytingartillagan ekki talin varða neina umhverfisþætti umfram það sem varðar vegagerðina. Áhrif á umhverfið eru því talin lítil sem engin og tillagan breytir því ekki fyrri niðurstöðu umhverfismats aðalskipulagsins sem vísað er í hér að ofan.

Ekki voru skoðaðir aðrir kostir varðandi legu jarðstrengsins innan Norðurlands þar sem lagning í vegöxl var augljóslega sá kostur sem væri ódýrastur og hefði minnst áhrif á umhverfið, t.d. í samanburði við að leggja strenginn í óraskað land.

Mótvægisáðgerðir og vöktun (g- og i- liður)

Þar sem áhrif af breytingartillögunni eru ekki talin verða veruleg er hvorki talin þörf á mótvægisáðgerðum né vöktun.

Aðalskipulagsbreyting þessi sem auglýst hefur verið skv. 31. gr

skipulagslaga nr. 123/2010 var samþykkt í

sveitarstjórn Norðurlands þann _____

Aðalskipulagsbreyting þessi var staðfest af Skipulagsstofnun í samræmi við 32. gr.

skipulagslaga nr. 123/2010 þann _____

Kortagrunnur: Loftmyndir ehf og Landmælingar Íslands Hnitakerfi: Lambert Hnattstaða: ISN93 Sýndar eru 20 m hæðarlínur

Blaðstærð A2 Dags: 08.10.2013 Verknúmer:963

