

# SKÓLAÞJÓNUSTA NORÐURÞINGS

ÁRSSKÝRSLA 2023-24 OG STARFSÁÆTLUN 2024-25



*Norðurþing*

**INGIBJÖRG  
SIGURJÓNSDÓTTIR  
YFIRSÁLFRÆÐINGUR**



Skólaárið 2023-24 gekk að mörgu leyti vel og samstarfið við kennara, foreldra og nemendur var gefandi að vanda.

Áfram eru breytingar á samsetningu starfsmannahópsins. Karen Eisu Bjarnadóttir sagði starfi sínu lausu síðastliðið vor og auglýst var eftir sálfræðingi í hennar stað. Því miður bárust engar umsóknir og var því ákveðið að semja við sálfræðinga á svæðinu um verktöku. Það gafst ágætlega og við vorum mjög heppin að geta leitað til fagmanna á svæðinu. Það reyndist nauðsynlegt að leita til þriggja aðila sem þurftu að stilla saman strengi varðandi tíma og prófgögn. Það var vissulega flóknara að púsla saman dagskrá þriggja aðila sem allir sinna öðrum störfum en hjá SN og voru boðleiðir aðeins lengri en þær hefðu verið með starfsmann í föstu starfi.

Einnig er afskaplega gleðilegt að Berglind Júlíusdóttir talmeinafræðingur réð sig í 20% stöðu hjá SN. Hún lagði mikla áherslu á að kortleggja þörf barna fyrir þjónustu og einbeitti sér sérstaklega að börnum með fjölbreyttan tungumálabakgrunn og/eða málþroskavanda. Málþroski barna er lykilþáttur í öllu námi og félagslegum samskiptum. Mikilvægt er að gefa honum góðan gaum og koma til móts við þarfir barna hvað hann varðar. Það getur skipt sköpum fyrir barnið og komið í veg fyrir ýmiskonar vanda sem annars myndi vinda upp á sig.

## FORMÁLI

Í ársskýrslu verður hér farið yfir starfið í vetur, fjöldi og samsetning tilvísana rædd ásamt því að bera þær tölur saman við fyrri ár. Í starfsáætlun verða settar fram áherslur næsta skólaárs þar sem tekið er mið af því sem nú er vitað um lagaumhverfið og opinberar stefnur. Þess ber þó að geta að í haust verða sett ný heildstæð lög um skólaþjónustu sem ef til vill munu hafa áhrif á starfsemina næsta vetur.



## STARFSSVÆÐI



Skólaþjónustan hefur þjónustað eftirfarandi skóla í vetur:

Leikskólann YI og Reykjahlíðarskóla

Borgarhólsskóla

Grænuvelli

Öxarfjarðarskóla, leik- og grunnskóladeild.

Grunnskólann á Raufarhöfn

Leikskólann Barnaból

Grunnskólann á Þórshöfn

Þess má geta að Reykjahlíðarskóli nýtur nú einnig þjónustu frá Þingeyjarsveit í kjölfar sameiningar sveitarfélaga. Frá og með áramótum mun Skólaþjónusta Norðurlands ekki lengur þjónusta skólann. Starfsmenn SN þakka starfsfólki skólans, foreldrum og ekki síst nemendum kærlega fyrir gott og farsælt samstarf.



Í vetur hefur skólabjónustan verið nokkuð vel mönnuð.

Fast starfsfólk var:

- Ingibjörg Sigurjónsdóttir yfirsálfræðingur í 80% stöðu.
- Arna Ásgeirsdóttir kennsluráðgjafi í 100% stöðu.
- Berglind Júlíusdóttir talmeinafræðingur í 20% stöðu.

Auk þess voru eftirtaldir verktakar með samning um þjónustu:

Anný Peta Sigmundsdóttir sálfræðingur

Kristín Heimisdóttir sálfræðingur

Kristján Gunnar Óskarsson sálfræðingur

Sonja Magnúsdóttir talmeinafræðingur

Samningur við Ásgarð er áfram í gildi. Helstu verkefni þar voru kennsluráðgjöf, stuðningur við starfsfólk skóla og eftirfylgd með umbótaáætlunum í kjölfar innra mats. Starfsfólk Ásgarðs var í lykilhutverki í Grunnskólanum á Raufarhöfn í vetur þar sem ekki fengust skólastjórnendur/kennarar til starfa þar.

STARFSFÓLK

# LÖG UM INNGILDANDI MENNTUN

Snemma á árinu kom frumvarp til laga um inngildandi menntun í samráðsgátt og er hún enn í vinnslu hjá ráðuneyti barna- og menntamála. Þar er gert ráð fyrir því að skólaþjónusta verði skipt í þrennt:

1) Innri skólaþjónusta, það er innra stoðkerfi skólanna sjálfra 2) Ytri skólaþjónusta, sú þjónusta sem veitt er af sérfræðingum sveitarfélagsins sem starfa í eða á vegum skólaþjónustu sveitarfélaga og 3)

Landsstuðningur við skólaþjónustu, en með því er átt við þá þjónustu sem Miðstöð menntunar og skólaþjónustu veitir skólum og starfsfólki skólaþjónustu sveitarfélaga.

Auk þess verður sú breyting á að lögin munu ná til leik-, grunn og framhaldsskóla auk frístundarstarfs. Það er því ljóst að á næstu árum mun í auknum mæli reyna á samstarf skólastiga en enn er óljóst hvernig þjónusta við framhaldsskóla og frístundastarf verður háttað. Sjálfsagt verður gefinn einhver sveigjanleiki í því og blæbrigðamunur á framkvæmd þjónustunnar á milli sveitarfélaga. Yfirlýst markmið laganna er þó að þjónustan sem börn fá sé ekki háð búsetu þeirra.

Kjarninn bæði í farsældarlögum og frumvarpi um inngildandi menntun er þrepaskiptur stuðningur. Það er því gert ráð fyrir því að megináhersla verði sett á þjónustu á 1. þrepi, það er á grunnþjónustu þar sem gæðaviðmið, fjölbreyttir kennsluhættir og námsmat ásamt gagnreyndum aðferðum í skólastarfi eru í forgrunni.

Eftirfarandi kemur fram í kynningu á frumvarpinu:

“Í frumvarpinu er kveðið á um að í leik-, grunn- og framhaldsskólum og frístundastarfi skuli fara fram inngildandi menntun og um rétt barna og ungmenna til þess. Inngildandi menntun felur m.a. í sér heildstætt skipulag kennslu, starfshátta og stuðningsúrræða í skóla- og frístundastarfi, eftir eðli og umfangi þarfa hvers barns og ungmennis. Það byggir á þverfaglegri teymisvinnu, markvissu símati og hagnýtingu gagna til að auka skilvirkni, efla gæði starfs og styðja við farsæla skólagöngu allra barna og ungmenna.”

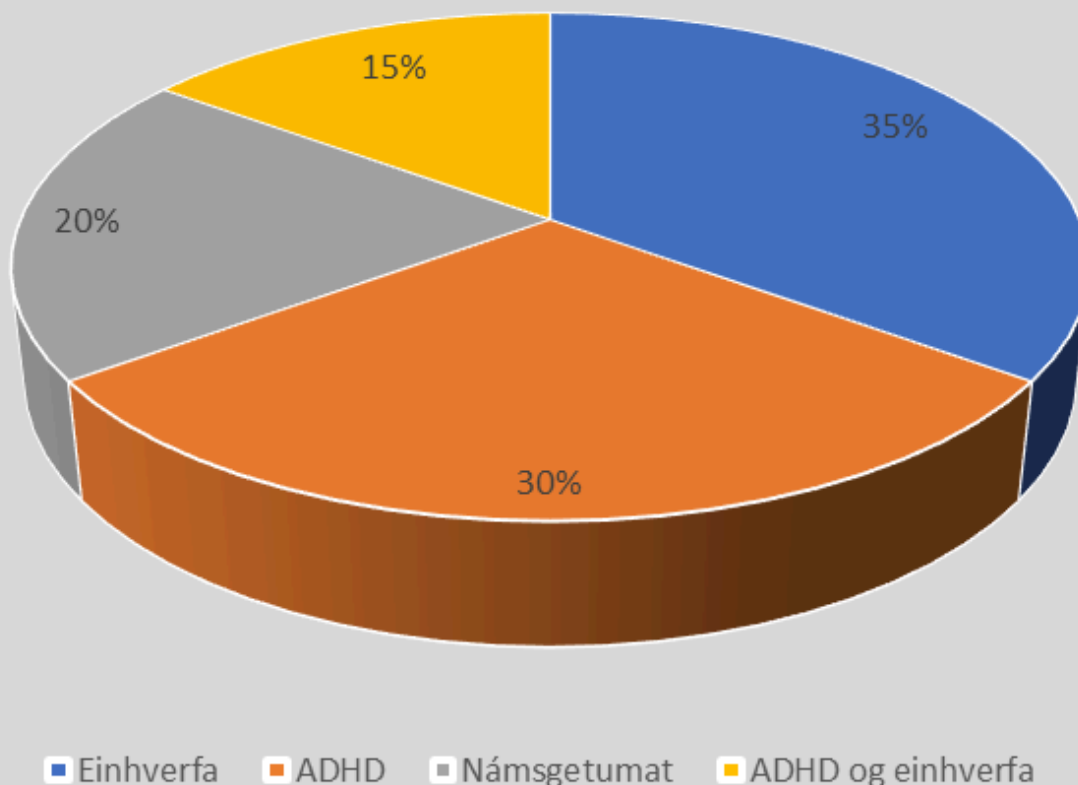
(Sjá hér:

<https://island.is/samradsgatt/mal/3699>)

Hér er vert að minnast sérstaklega á hagnýtingu gagna í skólastarfi. Í skólum liggja ýmiskonar gögn og upplýsingar fyrir um stöðu nemenda, hegðun þeirra og líðan. Mikilvægt er að þessi gögn séu nýtt á skilvirkan hátt.

*Við hvetjum kennara til að kynna sér vel innihald í persónumöppum nemenda og bera þau gögn undir starfsfólk skólaþjónustunnar ef spurningar vakna.*

## Tiltvísunarástæða - sálfræðingar



# TILVÍSANIR TIL SÁLFRÆÐINGA 20

Vegna 9 stúlkna, 11 drengja og eins hóps.

2018/19 - 48 tilvísanir

2019/20 - 70 tilvísanir

2020/21 - 70 tilvísanir

2023/24 - 61 tilvísun

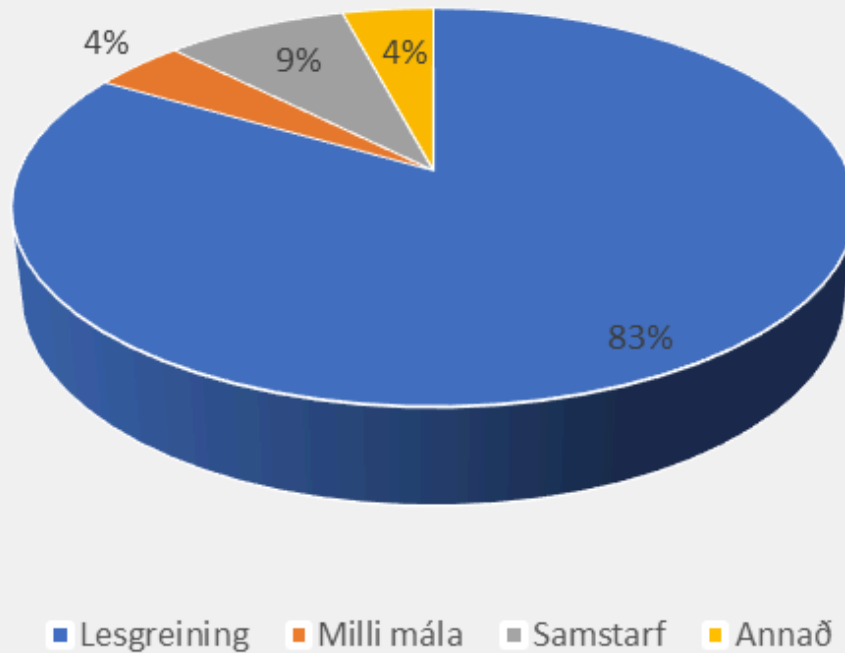
15 málum sinnt án tilvísunar síðastliðið skólaár. Alls 35 mál auk ráðgjafar.

Tilvísunum til sálfræðinga fækkar töluvert frá fyrra ári. Ráðgjafarmálum, bæði vegna einstakra barna og vegna hópa, var sinnt án tilvísana ásamt þeim málum þegar um var að ræða viðbótarupplýsingar sem veita þurfti til þriðja stigs stofnana eða fagaðila vegna nánari greiningar (ef frumgreining lá þegar fyrir). Þau mál eru ekki talin til tilvísana, en þó svo hefði verið eru samt sem áður tölverð fækkun mála. Það má velta því fyrir sér hvort áherslan á aukna ráðgjöf á kostnað tilvísana og öflugt starf kennsluráðgjafa séu möguleg skýring á þessari fækkun.

Einverfa er algengasta ástæða tilvísunar til sálfræðinga, en áður voru það tilvísanir vegna ADHD. Munurinn er þó ekki mikill.

Þess ber að geta að ráðgjöf hefur aukist töluvert í leikskólanum Grænuvöllum, en reglubundin viðvera sálfræðings þar nýttist vel. Þar eru skimunarlistar vegna taugaproskaraskana oft lagðar fyrir sem hluti af faglegu mati, án þess að farið sé út í ítarlegri athuganir. Þetta er einkum vegna þess að nýjar reglur voru settar hjá Geðheilsumiðstöð barna þess efnis að ekki er tekið við tilvísunum um nánari athugun á ADHD einkennum fyrr en við lok fyrstu annar 1. bekkjar.

## Tilvísunarástæða - kennsluráðgjafi



## TILVÍSANIR TIL KENNSLU- RÁÐGJAFNA

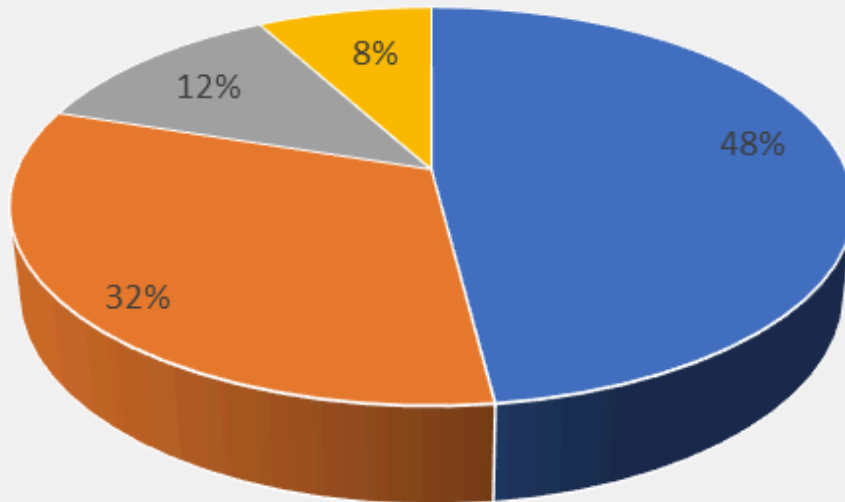
# 24

Vegna 3 hópa, 11 stúlkna og 10 drengja

2022/23 - 21 tilvísun

Tilvísunarástæða til kennsluráðgjafa eru í lang flestum tilfellum lesgreining. Til stóð að færa lesgreiningar sem mest inn í skólana en það hefur ekki tekist þar sem fagfólk með réttindi til að sækja námskeið í Logos lesgreiningartækinu er ekki til staðar í skólunum. Nokkrar greiningar komu vegna nemenda sem komnir voru í framhaldsskóla en ekki hafði verið send tilvísun um endurmat á meðan þeir voru enn í 10. bekk. Þetta eru álíka margar tilvísanir og bárust kennsluráðgjafa árinu áður. Þrátt fyrir þennan fjölda tilvísana tókst kennsluráðgjafa að sinna ráðgjafarhluta starfsins vel en hann ætti að vera stærsti hluti starfsins, fremur en greiningarvinna.

## Tilvísunarástæða - talmeinafræðingur



■ Málþroskamát ■ Framburðarmát ■ Málþroski og framburður ■ Annað

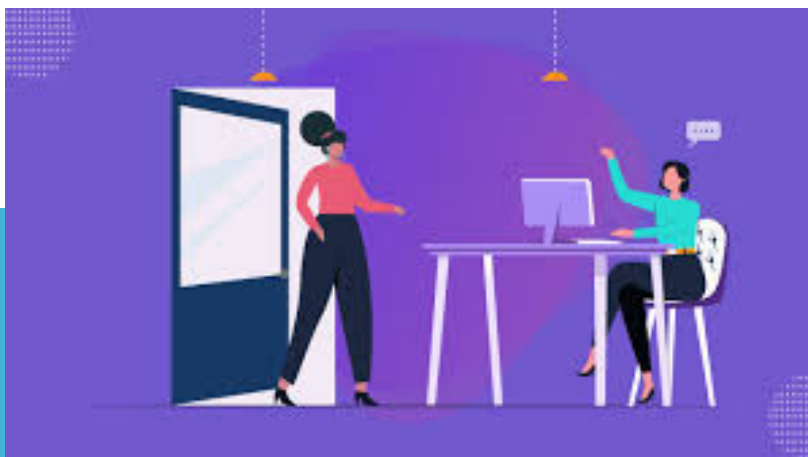
## TILVÍSANIR TIL TALMEINA- FRÆÐINGS

# 25

Vegna 13 stúlkna og 12 drengja  
2018/19 - 23 tilvísanir  
2019/20 - 19 tilvísanir  
2020/21 - 39 tilvísanir  
2023/24 - 24 tilvísanir

Talmeinafræðingi bárust fleiri tilvísanir um mat á málþroska en á framburði. Sonja Magnúsdóttir sinnti greiningum í verktöku en Berglind Júlíusdóttir veitti ráðgjöf varðandi þjónustu við tvítýngd börn, börn með seinkaðan málþroska og framburðarvanda. Þeirri ráðgjöf var sinnt án tilvísana og er ekki talin með í þessari samantekt. Fjöldi tilvísana til talmeinafræðings er svipuð á milli ára.





## ÖNNUR VERKEFNI

Sem fyrr segir var mikil áhersla lögð á beina ráðgjöf við kennara og foreldra án tilvísana í vetur. Með þeirra verkefna sem sinnt var eru:

Sálfræðingur og kennsluráðgjafi áttu fundi með öllum teyllum Borgarhólsskóla, í sumum teyllum leiddi það til reglubundinna funda yfir skólaárið. Fundað var að minnsta kosti tvisvar með hverju teymi.

Sálfræðingur var með viðveru á Grænuvöllum 1-3 sinnum í mánuði þar sem ráðgjöf til kennara, sameiginlegir fundir með foreldrum og kennurum, fundir með stoðþjónustuteymi o.fl. voru verkefni.

Kennsluráðgjafi sinnti ráðgjöf til bæði kennara og foreldra varðandi lestrarvanda, aðstoðaði við gerð einstaklingsnámskráa, átti reglulega fundi með kennurum varðandi tiltekin börn eða bekkjarstjórnun, lagði mat á stöðu tvítýngdra barna í íslensku. Hún hélt fyrirlestur um mikilvægi heimalesturs í Lundi fyrir foreldra og kennara. veitti ýmiskonar ráðgjöf tengda lestrarnámi og heimalestri ásamt gerð heimalestraráætlana Einnig lagðu hún fyrir Stærðfræði- og hljóðfærnisáætlunir í 1.-3. bekk Borgarhólsskóla.

Talmeinafræðingur fór í öll teymi í Borgarhólsskóla og kortlagði núverandi þjónustu við þau börn sem eru með greiningar og lagði mat á þörf fyrir þjónustu. Hún veitti ráðgjöf vegna barna með frávík í málþroska og framburði bæði á leik- og grunnskólastigi.

Starfsfólk skólalþjónustu sat einnig fundi nemendaverndarráða í skólunum ásamt setu í teyllum vegna einstakra barna ýmist í samvinnu við farsældarþjónustu eða ekki.



Starfsfólk skólajónustu sótti ýmis námskeið undanfarið skólaár.

Berglind talmeinafræðingur sótti árlega ráðstefnu félags talmeinafræðinga í Danmörku. Einnig sótti hún ýmsa fyrirlestra, t.d. um málþroska unglunga og raddbeitingu kennara.

Kennsluráðgjafi sótti ýmis námskeið. Þar á meðal voru námskeið í fyrirlögn skimunartækisins Hljóðfærni, námskeiðið Stærðfræðiskimun – lengi býr að fyrstu gerð ásamt námskeiðinu Ofbeldi og hegðunarvandi.

Sálfræðingur sótti haustþing Fagdeildar sálfræðinga við skóla, ráðstefnu NASP (Bandaríska skólasálfræðingafélagið) í New Orleans og fund stjórna norrænna skólasálfræðinga í Helsinki. Einnig sótti sálfræðingur vorráðstefnu Grunns ásamt fræðslustjóra.

## SÍMENNTUN STARFSFÓLKS SN



# STARFSFÓLK 2024-25

Ingibjörg Sigurjónsdóttir yfirsálfræðingur, 80% staða.

Berglind Júlíusdóttir kennsluráðgjafi 80% staða. Berglind mun einnig sinna greiningum talmeinafræðings í verktöku.

Auk þess hefur verið samið við Heilsu- og sálfræðiþjónustuna á Akureyri um að sinna greiningarvinnu fyrir skólaþjónustuna þar sem ekki hefur tekist að ráða sálfræðing í fasta stöðu.

Kristín Heimisdóttir sálfræðingur mun áfram sinna skólunum á Þórshöfn, Raufarhöfn og Öxarfjarðarskóla.

Jón Höskuldsson fræðslufulltrúi veitir sviðinu forystu.

# STARFSÁÆTLUN 2024-25



## ÞREPASKIPTUR STUÐNINGUR

Eins og sagt var frá í fyrri ársskýrslu er áhersla á þrepaskiptan stuðning mikil í öllum opinberum stefnum sem samþykktar hafa verið á undanförunum misserum. Það verður því áfram verkefni okkar að æfa okkur í að vinna í þeim anda, að átta okkur á því hvenær við erum að vinna á hverju þrepi og nýta gögn til að leiðbeina okkur í ákvörðunum um að færa þurfi þjónustu á milli þrepa. Til upprifjunar má rýna í myndina hér til hiðar:



# VIÐVERA Í SKÓLUM OG FERÐIR

Áfram verður lögð áhersla á náið samstarf við kennara og annað starfsfólk skóla. Þetta er gert til þess að styðja vel við starfsemi skólanna og vinnu þeirra í anda einstaklingsmiðaðrar þjónustu og gæðastarfs. Þetta verður gert með virku samtali og fundum með teyllum og umsjónarkennurum.

Það verður sameiginlegt verkefni starfsfólks SN og skólanna að hafa góða yfirsýn yfir nemendahópa og hagnýta vel þær upplýsingar sem fyrir liggja í skólum til að skipuleggja þjónustuna við nemendur.

Farið verður mánaðarlega í skólana utan Húsavíkur en þess gætt að funda oftast með kennurum, starfsfólki og foreldrum gerist þess þörf. Skólastjórnendur og tengiliðir eru hvattir til þess að nýta sér Teams fundi til að nýta tímann vel á milli ferða og heimsóknna. Ferðaáætlun hefur verið send skólastjórnendum/tengiliðum. Þar er reynt að taka mið af ferðum félagsþjónustu eins mikið og hægt er til að samnýta ferðir.

Hafa ber í huga að þar sem Arna Ásgeirsdóttir hefur látið af störfum hjá SN þá verður breyting á fyrirkomulagi lesgreininga. Arna mun áfram sinna lesgreiningum í Borgarhólsskóla. SN hefur komist að samkomulagi við Sólveigu Mikaeladóttur um að sinna lesgreiningum í öðrum skólum. Óskað er eftir því að tilvísanir vegna þeirra berist sem allra fyrst svo unnt sé að skipuleggja ferðir Sólveigar.

Eins er vert að hafa í huga að Berglind kennsluráðgjafi mun einnig sinna greiningum talmeinafræðings samkvæmt samningi við SN.



Hlutverk tengiliða í skólum er afar mikilvægt í allri þjónustu við börnin. Hlutverk þeirra er:

- að hafa hagsmuni barns að leiðarljósi.
- að rækja hlutverk sitt í samstarfi og samráði við foreldra og barn.
- að veita upplýsingar um þjónustu í þágu farsældar barns.
- að aðstoða við að tryggja aðgang að frummati á þörfum barns.
- að skipuleggja og fylgja eftir sambættingu fyrsta stigs þjónustu í þágu farsældar barns.
- að koma upplýsingum til sveitarfélags um þörf fyrir tilnefningu málstjóra.
- að taka þátt í starfi stuðningsteymis eftir því sem við á.

Í skólastarfi má skilgreina þrepaskiptan stuðning svona:

**Þrepaskiptur stuðningur** er heildstætt skipulag kennslu, starfshátta og stuðningsúrræða í skólum sem miða að jöfnum tækifærum allra. Þverfagleg teymi kennara og fagfólks úr stuðningsþjónustu skipuleggja og meta árangur af kennslu, geðræktarstarfi og stuðningsúrræðum innan skólans í samræmi við ferli stöðugra umbóta. Reglulega er skimað fyrir náms-, hegðunar, félags- og tilfinningavanda og áhersla er á árangursríkar gagnreyndar aðferðir.

Í vetur verður lögð áhersla á ríkulegt samstarf við tengiliði skóla eða þá aðila innan skólans sem hafa yfirumsjón með stoðþjónustu í sínum skóla. Það er mikilvægt í allri vinnu að hafa þrepaskiptinguna í huga, rökstyðja ávallt vel ef ákveðið er að færa þjónustu upp á næsta stig og fylgjast vel með framförum.

Í vinnu með skólum er hagnýting gagna og upplýsinga sem fyrir liggja í skólum mjög mikilvæg. Skimanir í skólum, námsmat, einstaklingsnámsskrár, greiningarskýrslur og fundargerðir o.fl. eiga að vera aðgengileg umsjónarkennurum ýmist í persónumöppum eða í Mentor.

Of oft hefur starfsfólk SN rekið sig á það að til eru gögn á borð við einstaklingsnámsskrár og greiningar sem ekki skila sér nógu vel til kennara, þá sérstaklega þegar þeir taka við nýjum umsjónarhópi. Þetta leiðir til þess að oft er verið að tvívinna hluti, tækifæri til námsaðlögunar og/eða aðlögunar á umhverfi fara forgörðum og tími tapast í mikilvægri vinnu með nemendum.

SN mun aðstoða kennara við að rýna í ofangreind gögn til hagnýtingar við kennslu og aðstoð við nemendur.

Starfsfólk Skólapijónustu Norðurlands hlakkar til samstarfsins í vetur. Hikið ekki við að hafa samband við okkur þegar spurningar vakna.

Ingibjörg sálfræðingur: [ingibjorg@nordurthing.is](mailto:ingibjorg@nordurthing.is)

Berglind kennsluráðgjafi: [berglindj@nordurthing.is](mailto:berglindj@nordurthing.is)

