

Greinargerð

Í Aðalskipulagi Norðurlands 2010-2030 er náma E26 skilgreind á eftirfarandi hátt, en viðbætur vegna fyrirhugaðra breytinga eru skáletraðar:

Nr. Svæðis	Nr. Vegag.	Staður	Skipulagsákvæði
E26-A	BG-03	Skurðsbrúnir	49.900 m ² /149.900 m ³

Í tengslum við uppbyggingu vegar frá hafnarsvæði á Húsavík að iðnaðarsvæði á Bakka ásamt gatnagerð innan iðnaðarsvæðisins er þörf á talsverðu efni til fyllingar. Einnig þarf efni til hafnarframkvæmda á Húsavík. Samkvæmt athugun Vegagerðarinnar er efni úr námu E26-A talið henta best til fyrirhugaðra framkvæmda. Staðsetning námu E26 er felld niður við Bakkaá og Eyrar en sú náma hefur aldrei verið opnuð. Í stað þess er ný náma, E26-A, skilgreind í Skurðsbrúnum. Gert er ráð fyrir nýtingu námunnar til ársins 2030.

Aðkomuvegur að námu er sýndur á aðalskipulagsupprætti til upplýsingar. Um er að ræða um 2,8 km langan veg og um 7 m breiddan. Vegurinn fylgir að mestu vegstæði fyrirhugaðs línuvegur vegna háspennulínu og hefur sá vegur þegar fengið umfjöllun í mati á umhverfisáhrifum háspennulínu.

Náman verður innan grannsvæðis vatnsverndar. Grannsvæði þetta er eitt nokkurra grannsvæða sem afmörkuð hafa verið til mögulegra nota í framtíðinni hvort sem er fyrir atvinnustarfsemi eða almennra nota. Ekki eru fyrirhuguð not fyrir vatn úr þessum uppsprettum í brád. Þetta tiltekna grannsvæði var afmarkað til að gæta að litlum uppsprettum Bakkaár sem fyrirhugað var að virkja til að nota á iðnaðarsvæði. Til lengri tíma er ósennilegt að efnistakan muni hafa veruleg neikvæð áhrif á uppsprettuna. Norðurland leggur áherslu á að efni sem ýtt verði ofan af og ekki nýtist verði haugsett norðan og austan námunnar til að vernda grannsvæðið. Öll umgengni vestan og utan marka hennar þar verði óheimil. Nánari skilmálar um umgengni við námu með tilliti til vatnsverndarsvæðis verða settir í deiliskipulagi.

Umhverfisáhrif

Fyrirhuguð efnistaka fellur undir lög um mat á umhverfisáhrifum nr. 106/2000 m.s.br. 1. viðauka tl. 2.03 sem fjallar um efnistöku. Framkvæmdin fellur þar með einnig undir lög um umhverfismat áætlana nr. 105/2006. Vegagerðin hefur lagt mat á umhverfisáhrif efnistöknar í samræmi við lög um mat á umhverfisáhrifum nr. 106/200 m.s.br. Umfjöllun um umhverfisáhrif styðst við greinargerð Vegagerðarinnar, en einnig skýrslu Jarðfræðistofunnar Stapa um grjótnám í Skurðsbrúnum og matskýrslu vegna háspennulína að Bakka.

Valkostir

Við undirbúningu breytingar voru skoðaðir nokkrir kostir til efnistöku. Aðrar námur sem komu til skoðunar voru Kattanáma, náma við Jónsnípu og náma við Grásteinsheiði. Fyrirgreindu tvær námurnar eru opnar. Við skoðun kom í ljós að flutningsvegalengd frá þessum námum til Húsavíkur yrði nokkuð mikil og yrði flutningur efnis einnig í gegnum miðbæ Húsavíkur. Norðurland telur mikinn hag í því að nýta efni úr nýrri námu í Skurðsbrúnum, einkum þar sem hún er nær Húsavík og efnisflutningar verða ekki í gegnum miðbæinn. Hægt verður einnig að nýta námuna við frekari uppbyggingu á Bakka.

Í samræmi við lög um umhverfismat áætlana eru helstu umhverfisáhrif talin vera:

Ásýnd og landslag: Breyting verður á ásýnd svæðis við opnun um 50.000 m² námu á svæði sem ekki er raskað í dag. Náman

yrði innan svæðis þar sem gildi landslagsheildar hefur verið metið lágt í fyrri matsverkefnum, en einkenni heildarinnar eru grónnir melar, lækir og gil og útsýni í átt til sjávar. Náman yrði í hvarfi frá íbúðarbyggð. Norðurland telur að með vönduðum rekstri og frágangi námunnar verði áhrif á þennan umhverfisþátt óveruleg.

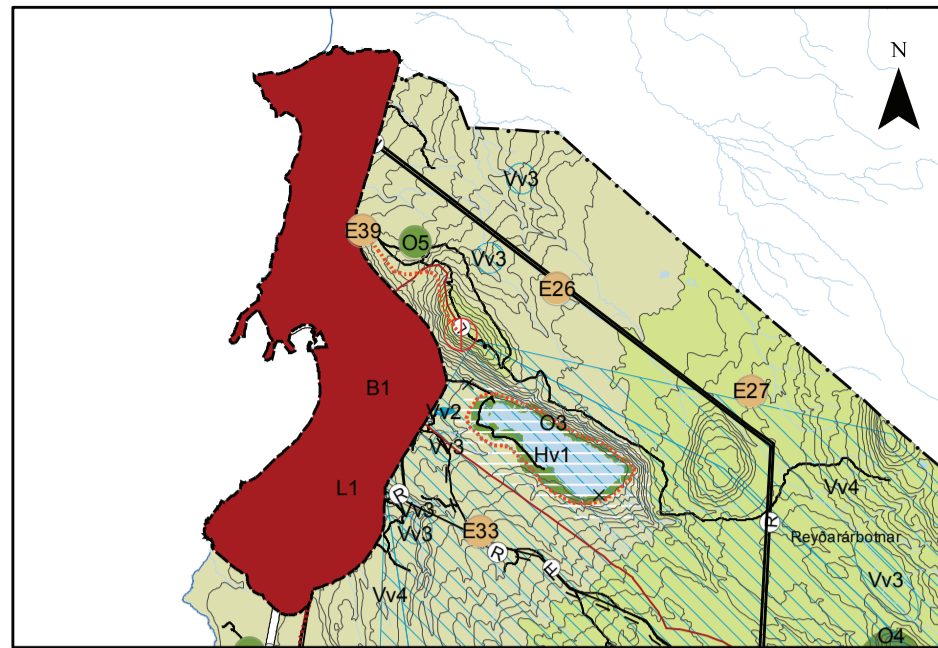
Fornleifar: Skráning fornleifa hefur átt sér stað í nágrenni námunnar í tengslum við umhverfismat línulagnar og eru fornleifar sem þar fundust merktar inn á uppdráttinn. Gera má ráð fyrir að götuslóðar og garðlag verði fyrir áhrifum vegna vegagerðar. Farið verður að tilmælum Minjastofnunar um mótvægisáðgerðir gagnvart mögulegum áhrifum á þessar fornleifar, en vísað er í deiliskipulag um nánari útfærslu þess. Einnig er vísað í 21.gr. laga um menningarmínjar um að ekki megi spilla fornleifum nema með leyfi Minjastofnunar og 2.mgr.24.gr. sömu laga um stöðvun framkvæmda og samráð við Minjastofnun ef áður ókunnar fornleifar finnast við framkvæmd verkis.

Gróðurfar og fuglalíf: Fyrirhuguð náma er staðsett í lítt grónu holti sem í fyrirbyggjandi gögnum hefur skilgreininguna ógróinn melur eða fjalldrapamói. Opnun námunnar hefur neikvæð áhrif á gróður með skerðingu gróurlendis. Gróurlendið er ekki talið hafa sérstakt verndargildi. Hafa þarf samráð við Umhverfisstofnun um frágang og uppgræðslu að efnistöku lokinni. Miðað við fyrirbyggjandi gögn er ekki talin hætta á að áhrif verði á fugla á vátista. Helstu neikvæðu áhrif á fuglalíf verða á framkvæmdatíma vegna hávaða og umferðar, en einnig raskast búsvæði sem yrðu innan námusvæðis. Aðkomuvegur að námuni liggur um gróið land og þar raskast bæði gróurlendi og kjörlendi fugla. Hvorki eru þekktar sjaldgæfar fuglategundir né plöntutegundir í vegstæðinu. miðað við fyrirbyggjandi gögn.

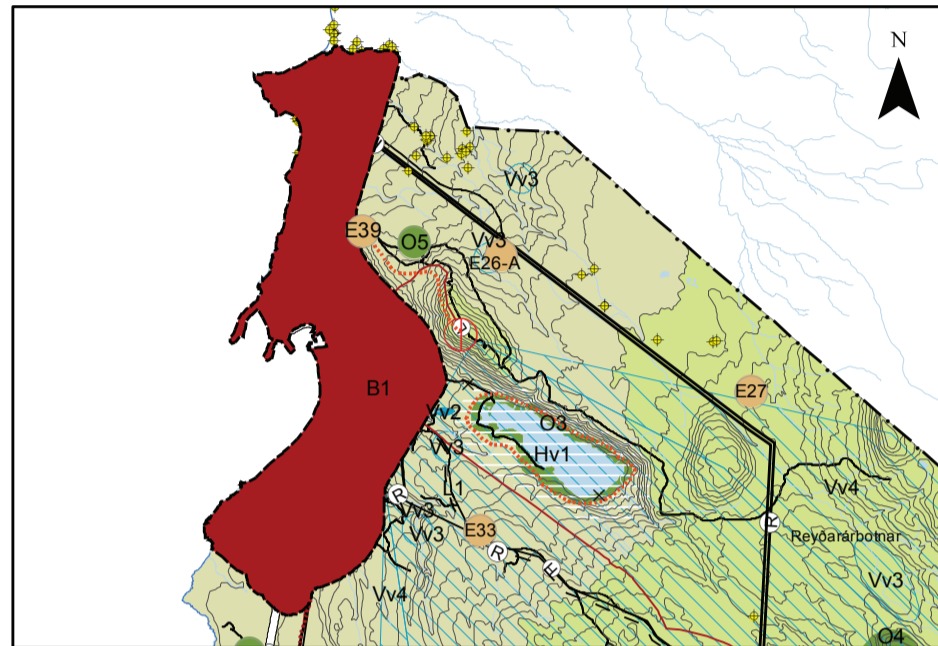
Jarðfræði og jarðmyndun: Samkvæmt fyrirbyggjandi heimildum samanstendur berggrunnur fyrirhugaðrar námu af grágrýti frá ísöld. Sú jarðmyndun er algeng og nýtur ekki sérstakrar verndar og því ekki talin markverð með tilliti til jarðmyndana. Telja má að áhrif námunnar á jarðmyndunir verði óveruleg.

Vatnsvernd: Náma yrði staðsett á skilgreindu grannsvæði vatnsverndar samkvæmt núgildandi skipulagi og hefði því neikvæð áhrif á það. Til lengri tíma er ósennilegt að efnistakan muni hafa veruleg neikvæð áhrif á uppsprettuna.

Samfélag: Efni til hafnargerðar verður flutt um Norðausturveg, Héðinsbraut, niður Naustagil og eftir hafnarvegi að Norðurhöfn. Efnismagnið er áætlað allt að 50.000 m³ og er gert ráð fyrir að flutningar á brimvargrjóti fari fram á árunum 2015-2017. Dagleg flutningsþörf gæti orðið 10-20 ferðir stórra grjótflytningabíla í um 600 daga á tímabilinu. Þessir flutningar munu hafa nokkur neikvæð áhrif á nærliggjandi lóðum, sérstaklega í þeim húsum sem næst standa Héðinsbraut og Naustagili, en áhrifin eru ekki talin veruleg umfram þau sem fylgja almennri umferð. Efnisflutningar úr námu inn á iðnaðarsvæði munu hafa óveruleg áhrif á samfélag.



Úr Aðalskipulagi Norðurlands 2010-2030 / Húsavík



Breyting á Aðalskipulagi Norðurlands 2010-2030 / Húsavík



- | | | | |
|--|-------------------------------|--|---------------------------------------|
| | Námur | | Fornleifar (Fornleifastofnun Íslands) |
| | Opin svæði til sérstakra nota | | Stofnvegir |
| | Fjarskipti | | Tengivegir |
| | Grannsvæði | | Aðrir vegir (til skýringar) |
| | Fjarsvæði | | Raflínur stofnkerfi |
| | Þéttbýli | | Hitaveita stofnæð |
| | Landbúnaðarsvæði | | Ljósleiðari |
| | Óbyggð svæði | | |

Samþykkt og staðfesting:

Aðalskipulagsbreyting þessi sem auglýst hefur verið skv. 1. mgr. 36 gr. laga nr. 123/2010 var samþykkt í

Bæjarstjórn Norðurlands þann _____ 2015,

Aðalskipulagsbreytingin var staðfest af Skipulagsstofnun

þann _____ 2015,



NORÐURLAND

HÖNNUÐUR



MANNVIT

HEITI VERKS

NORÐURLAND

AÐALSKIPULAG NORÐURLANDS 2010 - 2030

TILLAGA

HEITI TEIKNINGAR

BREYTING Á AÐALSKIPULAGI 2010 - 2030
Efnistökusvæði í Skurðsbrúnum

VERKNÚMÉR

1.681.266

MKV.

1:100 000

STÆRD

A3

DAGSETNING/HÖNNUÐUR

9. apríl 2015

ÚTGÁFA