



MANNVIT



NORÐURÞING ATHAFNASVÆÐI (A3) SUÐURFJARA OG HAFNARSVÆÐI (H5)



TILLAGA AÐ DEILISKIPULAGI

LÝSING

NÓV 2015

Efnisyfirlit:

1. Inngangur	1
2. Gildandi skipulag	1
3. Forsendur fyrirhugaðs deiliskipulags.....	2
4. Staðhættir	7
5. Umhverfisáhrif.....	7
6. Skipulagsferli	8
Heimildir	8

1. Inngangur

Sveitarfélagið Norðurþing fyrirhugar að deiliskipuleggja skilgreint athafnasvæði í suðurfjöru (A3) og samtengt hafnarsvæði (H5), samkvæmt Aðalskipulagi Norðurþings 2010-2030. Í gildi er deiliskipulag samþykkt í bæjarstjórn Húsavíkur dags. 2/3 1999. Það skipulag var undirbúið í samræmi við eldra aðalskipulag. Deiliskipulag þetta verður unnið sem nýtt skipulag skv. 37.gr. skipulagslaga nr. 123/2010. Í vissum tilfellum er vitnað í gildandi deiliskipulag í þessari lýsingu.

Útfærsla deiliskipulagsins mun byggja á fyrirliggjandi upplýsingum um staðhætti og stefnu sveitarfélagsins um uppbyggingu á svæðinu. Verkefnislýsing þessi verður send Skipulagsstofnun og umsagnaraðilum og kynnt almenningi.

Skipulagslýsing er unnin í samræmi við 1. mgr. 40. og 41. greina skipulagslaga nr. 123/2010 og matslýsing er unnin í samræmi við 2. mgr. 6. gr. laga um umhverfismat áætlaða nr. 105/2006.

Hér á eftir er gerð grein fyrir forsendum deiliskipulagsins, fyrirliggjandi stefnu og áherslum sveitarstjórnar. Auk þess er greint frá fyrirliggjandi ákvörðunum, staðháttum, áherslum í umhverfismati og áformuðu skipulagsferli með umfjöllun um samráð og kynningar.

2. Gildandi skipulag

Aðalskipulag

Í gildi er Aðalskipulag Norðurþings 2010-2030 (Alta, 2010) sem var samþykkt í desember 2010, með áorðnum síðari tíma breytingum. Í aðalskipulagi segir svo um athafnasvæðið (A3) Suðurfjara.

Nr. svæðis	Stærð (ha)	Forsendur	Skipulagsákvæði
A3	7,6	<p>Suðurfjara. Núverandi og áformuð landfylling sunnan Suðurhafnar Hluti landfyllingarinnar verður til við sandflutning vegna strauma og hafnargarðs en að hluta til þarf að fylla upp til að búa til svæði fyrir athafnastarfsemi í grennd við höfn. Búðará rennur um fráveitustokk til sjávar við norðurenda svæðisins. Gildandi deiliskipulag gerir ráð fyrir 17 lóðum. Forsenda uppbyggingar á þessu svæði er nýr vegur eftir fjörunni til suðurs upp á þjóðveg.</p>	<p>Gert er ráð fyrir snyrtilegri athafnastarfsemi og rýmifreki þjónustustarfsemi sem hefur hag af nálægð við sjó og/eða að vera miðsvæðis í bænum. Nyrsti hluti svæðisins getur nýst sem vaxtarsvæði fyrir fiskvinnslu og útgerð, sjá einnig svæði H5. Jafnframt verði tryggður möguleiki á að miðstöð landflutninga með fisk geti flust að Suðurgarði, til að draga úr umferð um Hafnarstétt, sjá einnig svæði H2. Svæðið blasir við ofan af bakkanum og því skal vanda mjög til umhverfisfrágangs og hönnunar bygginga. Tryggð verði gönguleið meðfram sjónum milli Suðurgarðs og fjörunnar sunnan við svæðið. Gert verði ráð fyrir útivistarsvæði í gegnum svæðið sem tengir Árgil við sjóinn. Haldið verði opnum þeim möguleika að Búðará geti runnið ofanjarðar um gilið og í gegnum athafnasvæðið. Sjá einnig kafla um opin svæði til sérstakra nota. Svæðið er aðeins minna en í Aðalskipulagi Húsavíkur 2005-2025 og gildandi deiliskipulagi, þar sem fyllingin er nú látin falla betur að núverandi lögun landsins og fjöruborði</p>

A3 tengist fast við hafnarsvæði H5. Í aðalskipulagi segir svo um hafnarsvæði H5.

Nr. svæðis	Stærð (ha)	Forsendur	Skipulagsákvæði
H5	3,5	Suðurhöfn. Suðurgarður og suðurhluti hafnar svæðisins þar sem eru stærri útgerðar og fiskvinnslufyrirtæki. Vaxtarmöguleikar eru á landfyllingu til suðurs og einnig gæti fyrrum húsnæði rækjuvinnslunnar nýst til frekari umsvifa núverandi starfsemi eða nýrrar starfsemi. Talsverðir flutningar eru á fiski til og frá svæðinu og innan þess.	Svigrúm er fyrir frekari starfsemi tengdri fiskvinnslu og útgerð. Gert er ráð fyrir að hafnarsvæði Suðurhafnar muni stækka u.þ.b. 40 m til vesturs með um 4.000 m ² landfyllingu. Tryggðar verði öruggar og aðgengilegar flutningaleiðir til og frá hafnarsvæðinu og innan þess þannig að sem minnst óhagræði verði fyrir bæði fiskvinnsluna og aðra starfsemi á hafnarsvæðinu

Að austanverðu tengist svæðið opnum svæðum, ónúmeruðum. Um þau er sagt í aðalskipulagi:

Nr. svæðis	Stærð (ha)	Forsendur	Skipulagsákvæði
		Ónúmeruð svæði Opin svæði umhverfis bæinn og grænir reitir innanbæjar sem ekki eru til sérstakra tilgreindra nota.	Minniháttar mannvirki og landmótun er heimil sem fellur að nýtingu svæðanna til almennrar útivistar, s.s. stígar, skilti, áningarstaðir og bílastæði fyrir göngu- og ferðafólk. Gróðursetning trjáa og lággróðurs er heimil en hugað verði að útsýni til sjávar við gróðursetningu og grisjun, þar sem það á við. Aspir verði ekki notaðar á svæðum innan bæjar vegna vandræða sem geta hlotist af rôtarkerfi þeirra. Leitast verði skapa fjölbreyttar gönguleiðir sem tengja minni áningarstaði og stærri áfangastaði í einn samhangandi vef útivistarsvæða. <u>Tenging á milli skróðgarðs og sjávar verði styrkt með gróðursetningu og landslagsmótun í Árgili. Þar verði haldið opnum þeim möguleika að Búðará geti runnið ofanjarðar um gilið og til sjávar þannig að hægt sé að ráðast í þær framkvæmdir þegar forsendur skapast til þess.</u> Sjá einnig kafla um athafnasvæði A3. Lóð Sundlaugar Húsavíkur verði nýtt betur sem útivistarsvæði sundlaugargesta

3. Forsendur fyrirhugaðs deiliskipulags

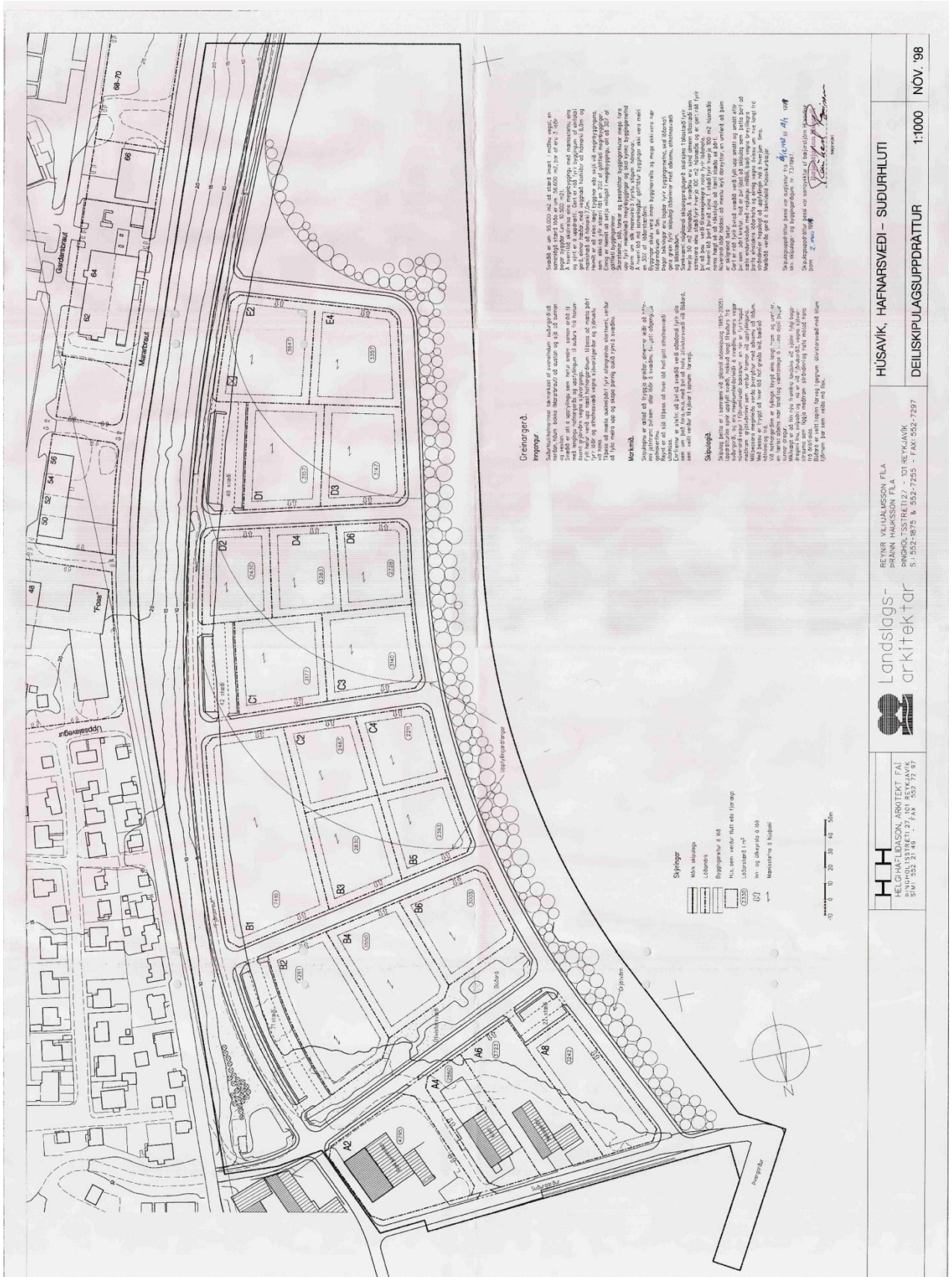
Aukinn þrýstingur hefur verið á sveitarfélagið að skipuleggja lóðir fyrir fiskvinnslu og ýmis þjónustufyrirtæki sem sækja inn á hafnarsvæðið. Einkum hafa óskir frá fiskvinnslu um aukið athafnasvæði verið það ákveðnar að ekki verðu lengur skorast undan því að ráðast í þessa vinnu. Aukið athafnarými fiskvinnslunnar verður ekki gert nema með landfyllingum. Árið 1997 samþykkti

Þáverandi bæjarstjórn Húsavíkur deiliskipulag sem náði frá Suðurgarði og suður fjöruna. Byggðist það á grundvelli aðalskipulags sem þá var í gildi. Sjá mynd 1.

Nú er í gildi aðalskipulag Norðurlþings 2010 – 2025 og gerir það ráð fyrir fyllingum samsvarandi og áður, en nokkuð minni. Mörk svæðisins gagnvart sjó eru færð lítið eitt innar, eða til austurs. Jafnframt er Suðurgarður skilgreindur innan hafnarsvæðis (H5) og suðurfjaran (A3) þar suður af. Sjá mynd 2 og 3.

Bæjarstjórn Norðurlþings hefur því ákveðið að taka bæði þessi svæði til skipulags sem eitt á forsendum aðalskipulags. Horft er til skipulagsvinnunnar sem nýtt skipulag á grundvelli 1. mgr. 40. og 41. greina skipulagslaga nr. 123/2010.

Í kynningu er tillaga að deiliskipulagi „**verslunar og þjónustusvæði í miðbæ Húsavíkur, Búðarvöllur**“ . Tillaga að nýju deiliskipulagi gengur út frá því að Búðaráin renni í opnum farvegi niður Búðarargilið og alla leið til sjávar í gegnum svæði sem hér er til umfjöllunar (A3). Búðará renni í opnum farvegi í gegnum skipulagssvæðið.



Grennagerði.
 Suðurfjara er áttal af þriggja þriðju skammti áttal af 77-
 mál þessum þessum 200 m x 50 m, 100 m x 50 m og 150 m x 50 m.
 Áttal er af tók líknað af því að það er með skilríktum fyrir alla
 eiginmenn og skilríktum fyrir allar skilríktir.
 Eign er með skilríktum fyrir allar skilríktir og skilríktum fyrir allar
 skilríktir og skilríktum fyrir allar skilríktir.
 Suðurfjara er áttal af þriggja þriðju skammti áttal af 77-
 mál þessum þessum 200 m x 50 m, 100 m x 50 m og 150 m x 50 m.
 Áttal er af tók líknað af því að það er með skilríktum fyrir alla
 eiginmenn og skilríktum fyrir allar skilríktir.
 Eign er með skilríktum fyrir allar skilríktir og skilríktum fyrir allar
 skilríktir og skilríktum fyrir allar skilríktir.

Stærðir.
 Suðurfjara er áttal af þriggja þriðju skammti áttal af 77-
 mál þessum þessum 200 m x 50 m, 100 m x 50 m og 150 m x 50 m.
 Áttal er af tók líknað af því að það er með skilríktum fyrir alla
 eiginmenn og skilríktum fyrir allar skilríktir.
 Eign er með skilríktum fyrir allar skilríktir og skilríktum fyrir allar
 skilríktir og skilríktum fyrir allar skilríktir.

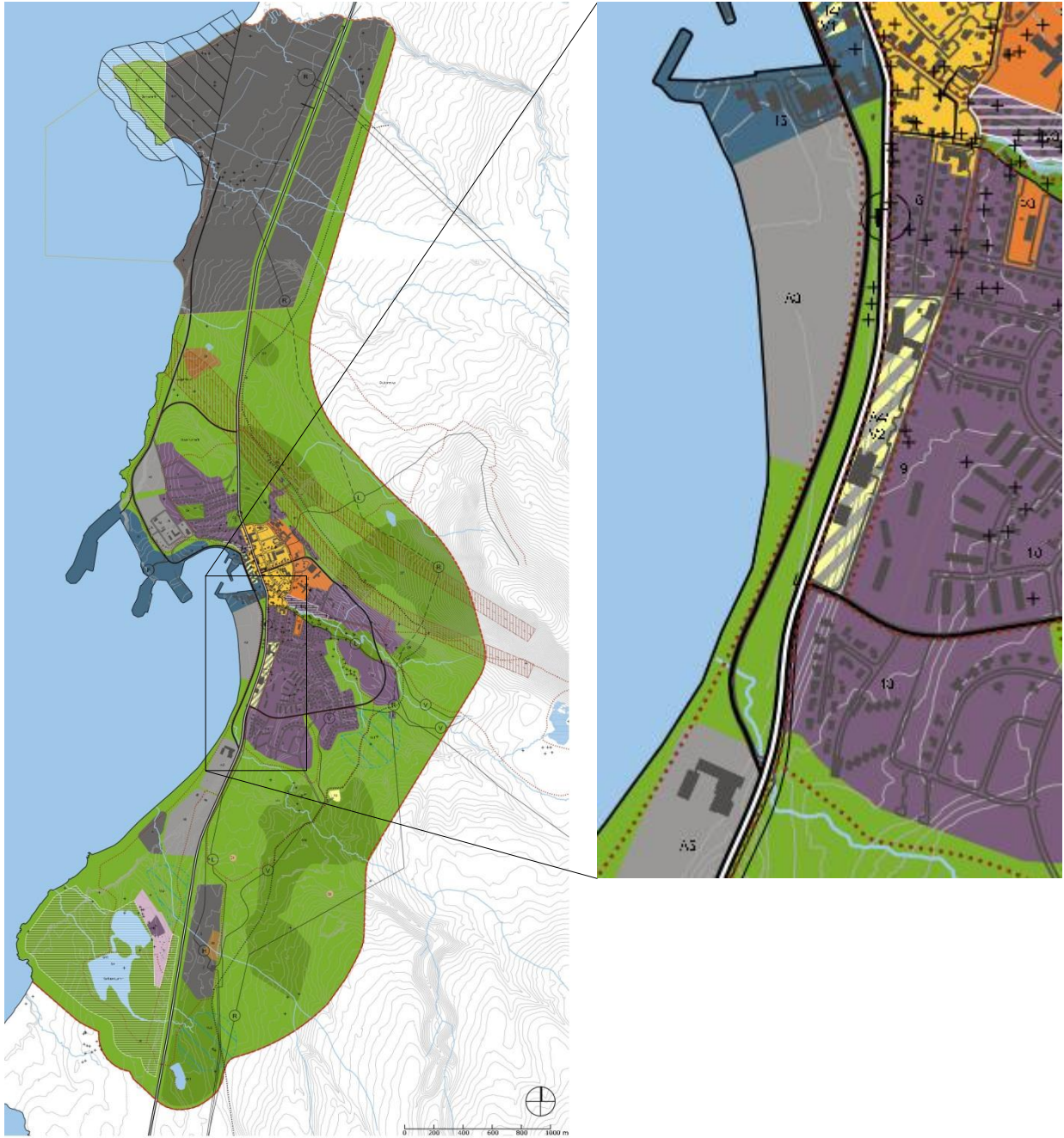
- Skýring**
- Max skilríktir
 - Löðva
 - Byggingarhluti af tók
 - Hús, sem veitir flúr eða ísargar
 - Löðva í tók
 - Ís og útskýring á löð
 - Handritun og löðun

HUSAVÍK, HAFNARSVÆÐI – SUÐURHLUTI
 DEILISKIPULAGSUÐRÁTTUR 1:1000 NOV. 98

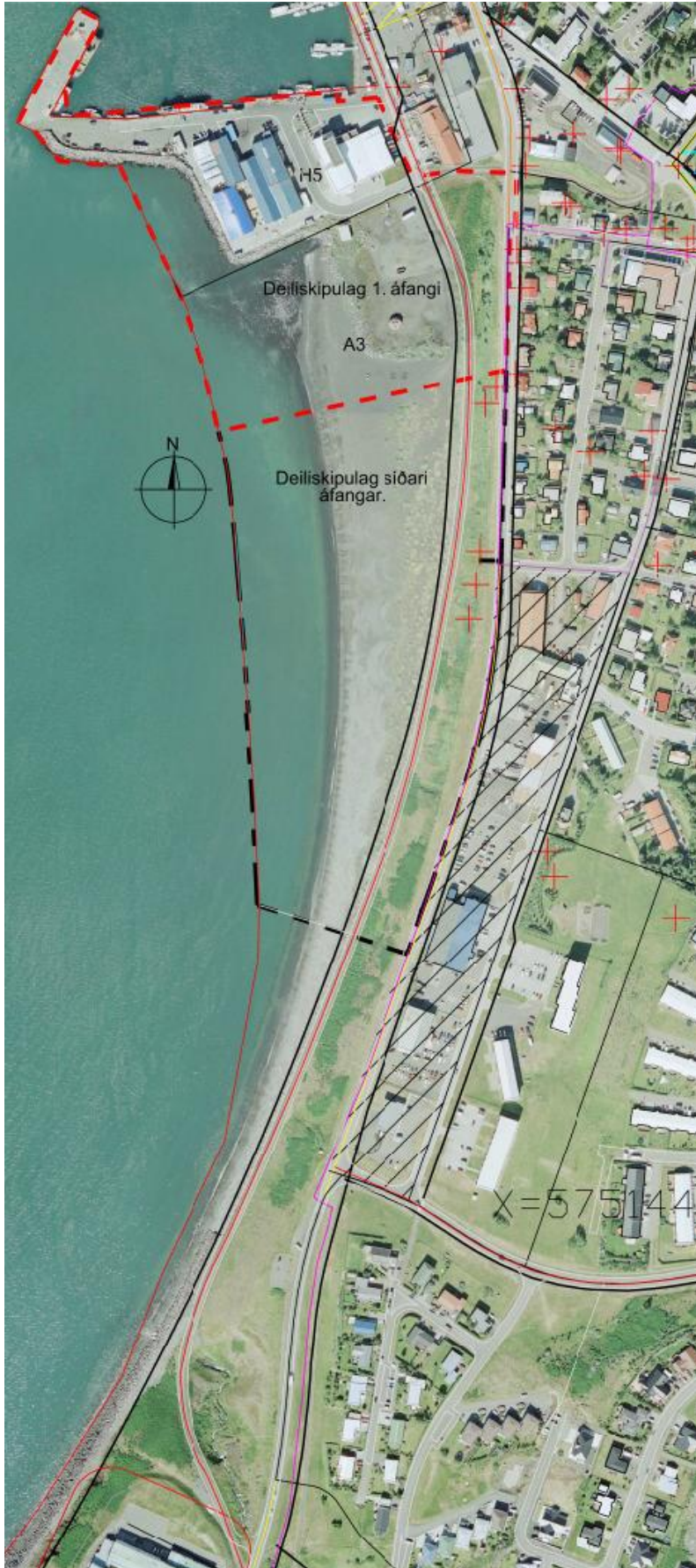
REYKUR H. HALLGRÍMSSON, FLA
 BRANNI HALLGRÍMSSON, FLA
 Landslags-arkitektar

HELGAHALDÁSSON, ARKITEKT F.A.I.
 SMÍÐ 332 21 48
 F. FAX 557 17 47

Mynd 1 Gildandi deiliskipulag frá 1999.



Mynd 2 Þéttbýlisuppdráttur núgildandi aðalskipulags Norðurþings, til vinstri. Stækkuð mynd af athafnasvæðinu og hafnarsvæðinu til hægri. Myndirnar eru ekki í mælikvarða.



Mynd 3 Skipting deiliskipulags í áfanga. Svæðið nyrst við höfnina (H5) er að mestu fullbyggt. Eftir er að fylla í vestasta hluta þess. Sunnan við er skilgreint skipulagssvæði (A3), 1. áfangi. Þar sunnar eru skilgreindir síðari áfangar. Hafður er opinn sá möguleiki að skipta því í fleiri áfanga. Myndin er ekki í mælikvarða.

4. Staðhættir

Athafnasvæðið er í suðurfjöru sunnan hafnarinnar. Deiliskipulagssvæðið skiptist þannig að í 1. áfanga þess eru suðurhöfnin (H5), sem er að mestu fullbyggt svæði og framhald af henni til suðurs, suðurfjara (A3). Haldið er opnum þeim möguleika að skipta syðri hluta svæðisins í fleiri skipulagsáfanga.

Að austanverðu er tengivegur til suðurs og norður miðhafnarsvæðið. Upp af tengiveginum er brött grasbrekka upp á bakkann og að Mararbraut. Þar verði skipulagsmörk í miðri götu. Sjórinn afmarkar síðan svæðið að vestan og þar er gert ráð fyrir grjótvörn. Grasbrekkan niður undan Mararbraut tilheyrir opnum svæðum skv. aðalskipulagi. (Ónúmeruð svæði).

Svæðið er að stærstum hluta á landfyllingu. Engar skráðar fornleifar eru innan 1. áfanga deiliskipulagsins.

5. Umhverfisáhrif

Deiliskipulagstillagan fellur undir lög nr. 105/2006 um umhverfismat áætlana, þar sem framkvæmdin sem skipulagsáætlunin veitir heimild fyrir er tilkynningarskyld til sveitarstjórnar til ákvörðunar um matskyldu samkvæmt lögum um mat á umhverfisáhrifum nr. 106/2000, sbr. flokk c, lið 10.23, í 1. viðauka við lögin. Hann fjallar um landfyllingar þar sem áætluð uppfylling er allt að 5 ha. Í samræmi við lög um umhverfismat áætlana verður lagt mat á áhrif fyrirhugaðrar skipulagsáætlunar. Í því mati verður stuðst við fyrirliggjandi gögn um möguleg umhverfisáhrif. Þeir umhverfisþættir sem verða til umfjöllunar eru eftirfarandi:

- Ásýnd
- Náttúrufar
- Umferð, útivist og hávaði
- Fornleifar

Ásýnd. Breyting verður á ásýnd svæðis þegar fleiri byggingar bætast við, einkum þar sem strandlengjan er að mestu óröskuð í dag.

Náttúrufar. Deiliskipulagið gerir ráð fyrir landgerð yfir fjöru- og hafsvæði sem nú er óraskað. Unnin verður stutt úttekt á náttúrufari og áhrifum deiliskipulags á náttúrufar og gerð grein fyrir því í deiliskipulagi. .

Umferð, útivist og hávaði. Gert er ráð fyrir tengingu inn á Mararbraut. Metið verður umfang umferðar miðað við uppbyggingu til framtíðar og samhliða áhrif á útivist og hávaða.

Fornleifar. Unnin var fornleifaúttekt vegna aðalskipulags. Gerð verður grein fyrir niðurstöðum hennar m.t.t. fyrirhugaðs deiliskipulags.

Notast verður við hugtök sem fram koma í leiðbeiningum Skipulagsstofnunar um umfang og vægi áhrifa í samhengi við nákvæmni skipulagsstigsins. Áhrif verða metin jákvæð, neikvæð eða óveruleg. Getið verður sérstaklega um óvissu.

Umhverfisskýrsla. Í samræmi við umhverfismat áætlana verður greint frá umhverfisáhrifum deiliskipulagsins í umhverfisskýrslu, sem verður hluti af greinargerð á tillöguupprætti deiliskipulags.

6. Skipulagsferli

Kynning og samráð. Lýsingin verður send Skipulagsstofnun til umsagnar, einnig verður leitað eftir sjónarmiðum annarra viðkomandi umsagnaaðila: Umhverfisstofnun, Minjastofnun Íslands og Vegagerðin. Lýsingin verður kynnt almenningi á heimasíðu Norðurþings og hún mun einnig liggja frammi til kynningar á skrifstofum sveitarfélagsins. Þannig gefst almenningi tækifæri til að koma á framfæri athugasemdum við lýsinguna.

Að lokinni gerð tillögu að deiliskipulag og umhverfisskýrslu verða gögnin auglýst og kynnt íbúum og öðrum hagsmunaaðilum með birtingu þeirra á heimasíðu og á opnu húsi á skrifstofum Norðurþings. Skipulagstillagan verður samtímis send Skipulagsstofnun og umsagnaaðilum. Auglýstur umsagna- og athugasemdafrestur er 6 vikur.

Samþykkt deiliskipulag verður sent Skipulagsstofnun (innan 8 vikna frá því að athugasemdafrestur rann út). Skipulagsstofnun kemur athugasemdum á framfæri innan 3 vikna frá því að skipulagsgögn bárust. Bæjarstjórn birtir auglýsingu um gildistöku í Stjórnartíðindum (innan 3 mán. frá endanlegri afgreiðslu bæjarstjórnar).

Auglýsing deiliskipulagsins fer skv. 41.gr. skipulagslaga nr. 123/2010 og 7. gr. laga um umhverfismat áætlana nr. 105/2006.

Tímaáætlun. Ferlið áætlað sem hér segir:

- | | |
|------------|---|
| 17.11.2015 | Tillaga að lýsingu skipulagsverkefnis lögð fyrir skipulagsnefnd |
| 01.12.2015 | Tillaga að lýsingu skipulagsverkefnis lögð fyrir bæjarstjórn |
| 02.12.2015 | Lýsing auglýst og send Skipulagsstofnun og umsagnaraðilum. Einnig birt á heimasíðu Norðurþings og hengd upp til kynningar og sýnis á skrifstofum Norðurþings. Athugasemdafrestur gefinn til 22.12.2015. |
| 09.02.2016 | Tillaga að deiliskipulagi lögð fyrir skipulagsnefnd. |
| 16.02.2016 | Tillaga að deiliskipulagi lögð fyrir bæjarstjórn. |
| 17.02.2016 | Tillaga að deiliskipulagi auglýst og send Skipulagsstofnun og umsagnaraðilum, hún birt á heimasíðu og hengd upp til sýnis á skrifstofu Norðurþings. Frestur til athugasemda 6 vikur. |
| 12.04.2016 | Skipulagsnefnd fjallar um athugasemdir, ef einhverjar eru og samþykkir viðbrögð við þeim. |
| 19.04.2016 | Tillaga deiliskipulagi lögð fyrir bæjarstjórn. |
| 20.04.2016 | Samþykkt deiliskipulag sent Skipulagsstofnun. |
| 11.05.2016 | Athugasemdafrestur Skipulagsstofnunar. |
| 01.06.2016 | Gildistaka deiliskipulags auglýst í Stjórnartíðindum. |

Tímaáætlun byggir á að dagsetningar funda standist og/eða að engar athugasemdir komi fram sem ætla mætti að fresti eða seinki afgreiðslum skipulagsins.

Heimildir

Alta, 2010. *Aðalskipulag Norðurþings 2010-2030*.

Helgi Hafliðason og Landslag, 1998. *Húsavík, Hafnarsvæði - suðurhluti. Deiliskipulag*.

Fornleifaskráning á Húsavík. *2002 Fornleifastofnun Íslands FS166-01171*