

Deiliskipulag fyrir þjónustusvæðið í Ásbyrgi

Skipulagslýsing 10.nóvember 2015



Sveitarfélög: Norðurþing.
Verkkaupi: Vatnajökulsþjóðgarður.
Skipulagsráðgjafi: Landmótun sf.



Efnisyfirlit

1. Fyrirliggjandi stefna sbr. „Stjórnunar- og verndaráætlun Vatnajökulspjóðgarðs“	3
2. Fyrirliggjandi stefna sbr. aðrar áætlanir	4
3. Staðhættir og umhverfisaðstæður	5
4. Öflun upplýsinga og aðferðarfræði	5
5. Umhverfismat – aðferðir og framsetning	6
6. Kynning og samráð	7
7. Ferlið	7
8. Heimildaskrá	7

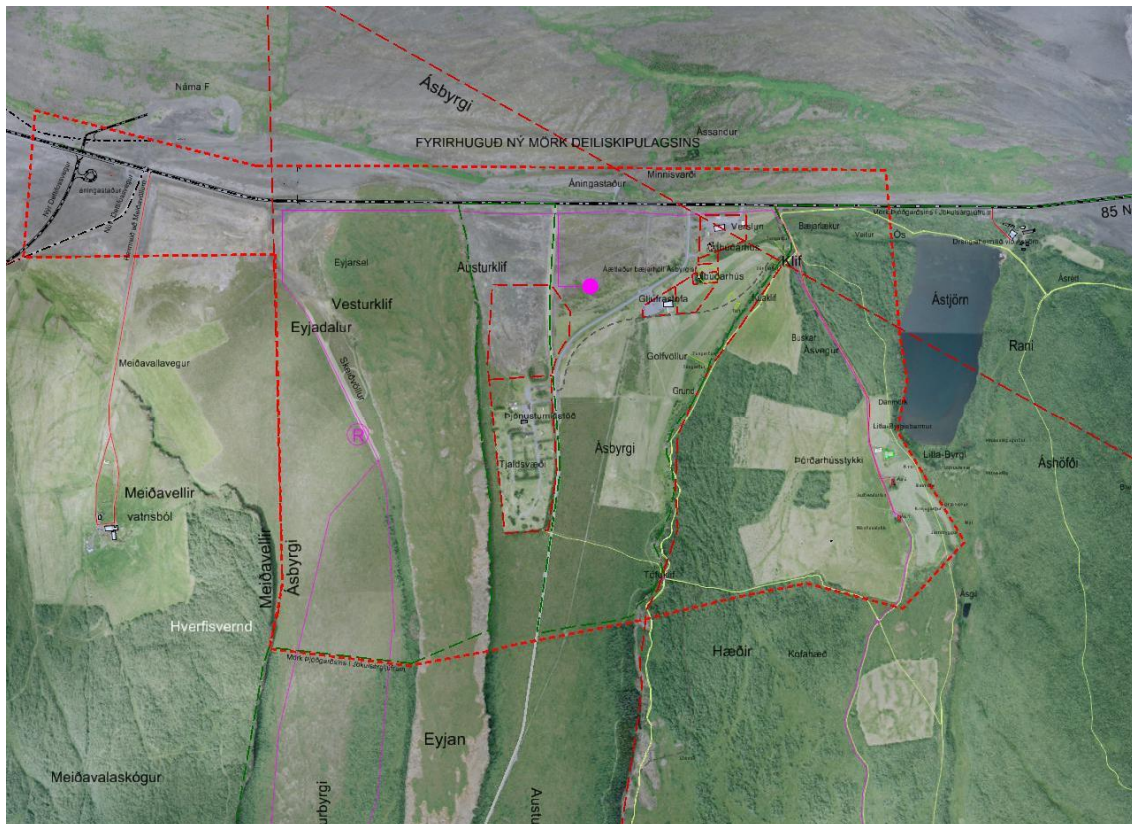
Inngangur

Vatnajökulsþjóðgarður óskar eftir því að gera deiliskipulag af þjónustuvæði þjóðgarðsins í Ábyrgi, Áslandi, Ás og Innri hluti Ásbyrgis. Deiliskipulagsmörkin eru innan marka sveitarfélagsins Norðurþings.

Ný deiliskipulagsmörk miðast við lýsingu á þjónustuvæði eins og lýst er í Stjórnunar- og verndaráætlun Vatnajökulsþjóðgarðs nema umhverfi sumardvalarheimilisins við Ástjörn, það verður unnið síðar, sömuleiðis nær deiliskipulagið ekki inn í botn Ásbyrgis.

Markmið deiliskipulagsins er að móta ramma fyrir þróun og uppbyggingu á svæðinu svo það geti betur mætt vaxandi fjölgun ferðamanna og jafnframt vera kjarnasvæði fyrir íbúa svæðisins. Deiliskipulaginu er ætlað að skilgreina nauðsynlegar lóðir fyrir framtíðar uppbyggingu og áform um bætt aðstöðu til dvalar og útivistar. Sínd verður lega samgangna sem tengist uppbyggingu á staðnum. Aðkomuvegir, gönguleiðir og bílastæði.

Í vinnu við mótun deiliskipulagsins kann að verða bætt við fyrirætlunum og aðrar endurskoðaðar.



Ný deiliskipulagsmörk fyrir Ásbyrgi.

1. Fyrirliggjandi stefna sbr. „Stjórnunar- og verndaráætlun Vatnajökulsþjóðgarðs“.

Í „Stjórnunar- og verndaráætlun Vatnajökulsþjóðgarðs“ sem var staðfest 12. júlí 2013 er að finna nánari lýsingu á fyrirætlunum Vatnajökulsþjóðgarðs sérstaklega í kaflanum Þjónustuvæði bls.105 segir:

„Mynni Ásbyrgis, Ás og Ástjörn

Forsendur: Svæðið er stærsta þjónustusvæðið á norðursvæði þjóðgarðsins. Á vegum þjóðgarðs eru þar gestastofan Gljúfrastofa, tjaldsvæði með tilheyrandi þjónustubyggingum, starfsmannahús, geymslur og verkstæði. Á vegum einkaaðila, félagsamtaka eða stofnana eru auk þess verslun og veitingasala, eldsneytisafgreiðsla, handverkshús, skeiðvöllur, golfvöllur og sumarhúðir. Í gildandi deiliskipulagi er auk þess gert ráð fyrir lóð undir hótél og smáhýsi.

Markmið: Að hafa stórt og rúmgott þjónustusvæði við eina af meginadkomum að norðursvæði þjóðgarðsins þar sem bæði getur rúmast þjónusta á vegum þjóðgarðs og einkaaðila. Að hafa vel skilgreint þjónustusvæði í mynni Ásbyrgis sem tengir saman þjóðgarð og samfélag.

Skilmálar: Við endurnýjun deiliskipulags verði gert ráð fyrir stærra þjónustusvæði sem nær yfir mynni Ásbyrgis beggja vegna Eyjunnar, Ás, Ástjörn og syðsta hluta Ássands en á sandinum verði gert ráð fyrir lóð undir hótélbyggingu í samræmi við aðalskipulag Norðurlþingis.

2. Fyrirliggjandi stefna sbr. aðrar áætlanir.

Auk „Stjórnunar- og verndaráætlun Vatnajökulsþjóðgarðs“ í náttúruvernd, útivist og byggðapróun frá 2013. Liggja fyrir eftirfarandi skipulagsáætlanir byggðar á skipulagslögum nr. 123/2010.

Aðalskipulag Norðurlþingis 2010-2030 var staðfest 22. desember 2010. Í aðalskipulagi Norðurlþingis er gert ráð fyrir því að byggja upp í Ásbyrgi m.a. verslunarhúsnæði, Gljúfrastofu tjaldsvæði og opin svæði til ýmissa nota.

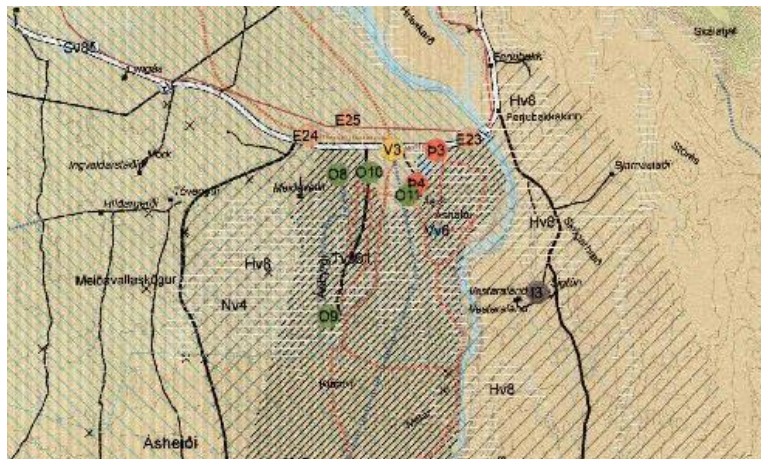
Forsendur.

Ásbyrgi, Kelduhverfi.

Verslun, veitingar, íbúðarhús og Gljúfrastofa. Svæðið er mikilvægt sem þjónustumiðstöð byggðarinnar og Vatnajökulsþjóðgarðs auk þess að vera aðalaðkoma að norðursvæði þjóðgarðsins. Í gildandi aðalskipulagi og deiliskipulagi er gert ráð fyrir 2-3 íbúðarhúsalóðum, mögulega stækkun verslunar, lóð fyrir hótél og lóðum fyrir ferðaþjónustu ýmiskonar.

Skipulagsákvæði

Gert er ráð fyrir möguleika á stækkun verslunar og veitingaaðstöðu auk lóða fyrir ferðaþjónustu ýmiskonar, 2-3 íbúðarhús og lóð fyrir 1-3 hæða hótél norðan þjóðveggar. Uppbygging á svæðinu verði Norðurlþingi og Vatnajökulsþjóðgarði til sóma. Mannvirki verði vönduð og metnaður lagður í allan frágang umhverfis.



Úr gildandi aðalskipulagi Norðurlþingis 2010-2030 .

Deiliskipulagsáætlanir

Deiliskipulag Ásbyrgis. Samþykkt/Staðfest 05.07.2004. Verður fellt úr gildi. Mörk deiliskipulagsins eru dregin mjög þröngt og tekur aðeins til svæðisins fyrir minni Ásbyrgis austan við Eyjuna skammt norður fyrir þjóðveg og rétt suður fyrir tjaldsvæði. Það skilgreinir m.a. lóð fyrir Gljúfrastofu, hótellóð og íbúðarhúsalóð auk þess að sýna lóðir bygginga sem fyrir eru á svæðinu eins og verzlun. Sýnir viðbót við tjaldsvæði fyrir hjólhýsi.



Afmörkun deiliskipulags frá 2004

Deiliskipulag Dettifossvegur nr. 862 um Vatnajökulspjóðgarð í Norðurþingi og Skútustaðahreppi

Samþykkt/Staðfest í sveitarstjórn 26.03.2013. Auglýst í B. deildar stjórnartíðinda 04.06.2013. Deiliskipulag þetta nær yfir allan þjóðgarðinn og staðfestir nýja legu Dettifossvegur auk þess að sýna fyrirkomulag nokkurra áningastaða gesta í þjóðgarðinum. Nýtt deiliskipulag fyrir Ásbyrgi mun koma í stað þess hluta deiliskipulags Dettifossvegur sem snertir Ásbyrgissvæðið. Það kallar á breytingu á samþ. deiliskipulagi.

3. Staðhættir og umhverfisaðstæður

Umhverfi Jökulsárgljúfra er mótað af vatni, eldum og ís. Gífurleg hamfarahlaup eru talin hafa myndað og mótað gljúfur, gil, klappir og byrgi. Frægast þeirra er Ásbyrgi. Þjóðgarðurinn í Jökulsárgljúfrum nú hluti Vatnajökulspjóðgarðs er helsta aðdráttaraf ferðafólks á svæðinu með öllum sínum náttúruperlum, svo sem Dettifossi, Hólmatungum, „Svinadalskvosinni“, Hljóðaklettum og Ásbyrgi.

Ásbyrgi er talið mótað í hamfarahlaupum fyrr á mótunarskeið jarðsögunnar. Háir klettaveggir móta ytri umgjörð byrgisins. Það er allt að 3,5 km á lengd inn í botn og um 1,1 km á breidd í mynni þess og helst svipuð breidd um þrjá km inn eftir því. Fyrstu tvo km er byrgið klofið af Eyjunni, miklu standbergi, sem er um 250 m á breidd og skiptir Ásbyrgi í tvennt. Hamraveggirnir eru um frá 5-80m háir og eru lægstir fremst en hækka þegar innar dregur.

Lengst af síðustu öld var Ásbyrgi bújörð og skógræktarsvæði í umsjá Skógræktar ríkisins. Undi lok 20. aldar var jörðin að mestu komin í sameign Skógræktar og Náttúruverndarráðs síðar Vatnajökulspjóðgarðs.

4. Öflun upplýsinga og aðferðarfræði

Framsetning deiliskipulags verður í formi texta og uppdráttar. Stuðst verður við fyrirliggjandi Stjórnunar- og verndaráætlun Vatnajökulspjóðgarðs sem staðfest var af umhverfisráðherra í júlí 2013 sem og Aðalskipulag Norðurþings 2010-2030 .

5. Umhverfismat – aðferðir og framsetning

Við greiningu á þeim þáttum sem hugsanlega geta orðið fyrir umhverfisáhrifum var ákveðið að meta eftirfarandi umhverfisþætti:

- Áhrif á landslag og sjónræna þætti.
- Áhrif á náttúrufer og náttúruverndarsvæði.
- Áhrif á minjar.
- Áhrif á útivist og ferðamennsku.
- Áhrif á samfélag og efnahag.

Gerð er grein fyrir umhverfisþáttum sem líklegt er að verði fyrir áhrifum af skipulagsbreytingunum og þeim mótvægisáðgerðum sem fyrirhugaðar eru. Þar sem eðli breytinganna er mismunandi þá er valið hvaða þættir eru skoðaðir í hverju tilfalli.

Við greiningu á einkenni og vægi hugsanlegra umhverfisáhrifa er notast við þau hugtök sem eru skilgreind í leiðbeiningum Skipulagsstofnunar um flokkun umhverfisþátta, viðmið, einkenni og vægi áhrifa. Við matið verður notast við þær skilgreiningar á vægi áhrifa sem fram kemur í töflu hér að neðan. Hafa ber í huga nákvæmni áætlunarinnar þegar framkvæmt er mat á vægi áhrifa.

Vægi áhrifa		Skýring
Jákvæð	+	Jákvæð áhrif á umhverfisþátt
Óveruleg	0	Óveruleg áhrif á umhverfisþátt
Neikvæð	-	Neikvæð áhrif á umhverfisþátt

Tafla 1 Skilgreining á vægi áhrifa við umhverfismat deiliskipulagsins.

Í töflu 2 eru tekin saman þau umhverfisviðmið sem lögð eru til grundvallar umhverfismati deiliskipulagsins. Þess ber þó að geta að listinn er ekki tæmandi. Umhverfisviðmið eru notuð sem mælikvarði eða sem vísir sem notaður er til að meta einkenni og vægi þeirra áhrifa sem deiliskipulagstillagan hefur í för með sér.

Stefna	Umhverfisviðmið	Matsspurningar
Lög um umhverfismat áætlana. nr. 105/2006	1 gr. Að stuðla að sjálfbærri þróun og draga úr neikvæðum umhverfisáhrifum og jafnframt að stuðla að því að við áætlunargerð sé tekið tillit til umhverfissjónarmiða.	Dregur deiliskipulagið úr neikvæðum umhverfisáhrifum?
Skipulagslög nr. 123/2010.	I. kafli, 1. Gr. mgr. 2 að stuðla að skynssamlegri og hagkvæmari nýtingu lands og langgæða, tryggja varðveislu náttúru- og menningarverðmæta og koma í veg fyrir umhverfisspjöll og ofnýtingu, með sjálfbærri þróun að leiðarljósi.	Tryggir deiliskipulagið varðveislu náttúru- og menningarverðmæta? Kemur það í veg fyrir umhverfisspjöll og ofnýtingu með sjálfbæra þróun að leiðarljósi?
Aðalskipulag Norðurþing 2010-2030.	Kafli um Ásbyrgi, Kelduhverfi. Verslun, veitingar, íbúðarhús og Gljúfrastofa. Svæðið er mikilvægt sem þjónustumiðstöð byggðarinnar og Vatnajökulsþjóðgarðs auk þess að vera aðaláðkoma að norðursvæði þjóðgarðsins. Í gildandi aðalskipulagi og deiliskipulagi er gert ráð fyrir 2-3 íbúðarhúsalóðum, mögulega stækkun verslunar, lóð fyrir hótél og lóðum fyrir ferðabjónustu ýmiskonar.	Gerir deiliskipulagið ráð fyrir að mannvirkjum sé haldið í lágmarki? Gerir skipulagið ráð fyrir framkvæmdum sem spilla jarðmyndum, gróðri eða fuglalífi? Gerir deiliskipulagið ráð fyrir varanlegri aðstöðu fyrir íbúa nærsvæðis þjóðgarðsins?
Lög um menningarminjar nr. 80/2012	Í 1.gr. Lög þessi eiga að tryggja eftir föngum varðveislu menningarminja í eigin umhverfi, auðvelda aðgang og kynni þjóðarinnar af	Tekur deiliskipulagið til menningarminja og varðveislu þeirra.

	menningarminjum og greiða fyrir rannsóknnum á þeim.	
Stjórnunar- og verndaráætlun Vatnajökulspjóðgarðs. 07/2013	Kaffi 9 Landnotkun, 9.4 þjónustusvæði bls.105. Markmið: Að hafa stórt og rúmgott þjónustusvæði við eina af meginaðkomum að norðursvæði þjóðgarðsins þar sem bæði getur rúmast þjónusta á vegum þjóðgarðs og einkaaðila. Að hafa vel skilgreint þjónustusvæði í mynni Ásbyrgis sem tengir saman þjóðgarð og samfélag. Skilmálar: Við endurnýjun deiliskipulags verði gert ráð fyrir stærra þjónustusvæði sem nær yfir mynni Ásbyrgis beggja vegna Eyjunnar, Ás, Ástjörn og syðsta hluta Ássands en á sandinum verði gert ráð fyrir lóð undir hótélbyggingu í samræmi við aðalskipulag Norðurþings.	Tekur deiliskipulagið tillit til gildi svæðisins fyrir ferðaþjónustuna? Gerir deiliskipulagið ráð fyrir aukinni aðsókn vegna bættra samgangna?

Tafla 1. Umhverfisviðmið sem höfð verða til hliðsjónar við gerð umhverfisskýrslu+

Í umhverfisskýrslu verður gerður samanburður við núllkost sem er samanburður við núverandi ástand þ.e. stefnu gildandi aðalskipulags og samanburður við núverandi aðstöðu á svæðinu.

6. Kynning og samráð

Samráð verður haft við lögboðna umsagnaraðila á eða fyrir auglýsingartíma deiliskipulagsins. s.s. Skipulagsstofnun, UST, Vegagerðin, Minjastofnun, Heilbrigðiseftirlit Norðurlands Eystra, Veðurstofa og Náttúrustofa Norðausturlands og Ferðamálastofa og aðrar stofnanir sem hafa sérþekkingu á viðfangsefni skipulagsins.

Samráð verður haft við eigendur þeirra jarða sem framkvæmdin nær til. Á undirbúningstímanum var haldinn kynningarfundur í Gjúfrastofu í maí 2014 með heimamönnum og ýmsum hagsmunaaðilum.

Skipulagslýsing verður kynnt í skipulagsnefnd og sveitarstjórn í Norðurþingi. Afla þarf framkvæmdaleyfis hjá Norðurþingi.

7. Ferlið

Helstu verkferlar sem varða deiliskipulag Ásbyrgis eru eftirfarandi:

- Gerð skipulagslýsingar í nóvember 2015.
- Samráð um skipulagslýsingu, send til Skipulagsstofnunar auk annarra miðjan í desember 2015.
- Auglýsing/kynning skipulagslýsingar um áramót 2015/16. (4 vikur)
- Fyrstu drög að deiliskipulagstillögu febrúar 2016
- Lokið gerð uppdráttar og greinargerðar mars 2016 fyrir páska.
- Kynning og auglýsing tillögu apríl og byrjun maí 2016 (6vikur)
- Samþykkt bæjarstjórnar Norðurþings maí – júní 2016.
- Samþykkt Skipulagsstofnunar og auglýsing í B-Deild Stjórnartíðinda júní – júlí 2016.

8. Heimildaskrá

1. Aðalskipulag Norðurþing 2010-2030.
2. Stjórnunar- og verndaráætlun Vatnajökulspjóðgarðs, náttúruvernd, útivist og byggðapróun 2013. Reykjavík.
3. Lög nr. 123/2010 Skipulagslög
4. Lög nr. 60/2007 um Vatnajökulspjóðgarð

5. Lög nr. 105/2006 um umhverfismat áætlana.
6. Lög nr. 106/2000 um mat á umhverfisáhrifum.
7. Lög nr. 80/2012, um menningarminjar.
8. Lög nr. 44/1999 um náttúruvernd.
9. Lög nr. 64/1994 um vernd friðun og veiðar á villtum fuglum og spendýrum.
10. Náttúrufræðistofnun Íslands 1996. Válisti 1. Plöntur. Náttúrufræðistofnun Íslands. Reykjavík.
11. Náttúrufræðistofnun Íslands 1996. Válisti 1. Plöntur. Náttúrufræðistofnun Íslands. Reykjavík.
12. Náttúrufræðistofnun Íslands 1996. Válisti 2. Fuglar. Náttúrufræðistofnun Íslands. Reykjavík.
13. Náttúruverndarráð 1996. Náttúruminjaskrá 7. útgáfa. Náttúruverndarráð. Reykjavík.
14. Reglugerð nr. 536/2001 um neysluvatn.
15. Reglugerð nr. 796/1999 um varnir gegn mengun vatns.
16. Reglugerð nr. 797/1999 um varnir gegn mengun grunnvatns.
17. Skipulagsstofnun 2005. Leiðbeiningar um flokkun umhverfispáttá, viðmið, einkenni og vægi umhverfisáhrifa.
18. Skipulagsstofnun 2007. Leiðbeiningar um umhverfismat áætlana
19. Jökulsárgljúfur 2008 Sigrún Helgadóttir líffræðingur.