

# Deiliskipulag fyrir nýjan Dettifossveg nr. 862

Lýsing á skipulagsverkefni og matslýsing áætlana  
24. ágúst 2012



Sveitarfélög: Norðurþing og Skútustaðahreppur.  
Verkkaupi: Vegagerðin og Vatnajökulsþjóðgarður.  
Skipulagsráðgjafi: Landmótun sf.



## Efnisyfirlit

1. Inngangur.....	3
2. Efni og umfang deiliskipulags.....	3
3. Fyrirliggjandi stefna og aðrar áætlanir.....	4
4. Staðhættir og umhverfisaðstæður.....	5
5. Veglína nýs Dettifossvegur innan þjóðgarðs.....	7
6. Umfjöllun um kosti.....	7
7. Áhrifa- og umhverfispættir.....	8
8. Viðmið.....	8
9. Öflun upplýsinga og aðferðarfræði.....	11
10. Kynning og samráð.....	11
11. Ferlið.....	12

## Lýsingu á skipulagsverkefni og matslýsing

### 1. Inngangur

Vegagerðin og Vatnajökulsþjóðgarður hafa óskað eftir að gert verði deiliskipulag af nýjum Dettifossvegi nr. 862 og veltengingum við Dettifoss, Hólmatungur og Vesturdal. Deiliskipulagsmörkin eru innan marka sveitarfélaganna Norðurþings og Skútustaðahrepps en óska þarf framkvæmdaleyfis fyrir veginum hjá áðurnefndum sveitarfélögum.

Veghlutinn sem hér er til umfjöllunar er tæplega 30 km langur vestan Jökulsár á Fjöllum innan marka þjóðgarðs og fer auk þess um náttúru-minjasvæðið Meiðavallaskóg. Í tengslum við gerð Dettifossvegar þarf að leggja nýjar og/eða endurbættar veltengingar að Hólmatungum og Vesturdal/Hljóðaklettum og útbúa bílastæði. Veltengingar sem eru annars vegar 2,6 og hins vegar 1,4 km langar.

Dettifossvegur nr. 862 í heild er rúmlega 50 km langur og liggur milli Hringvegar og Norðausturvegar. Vegurinn liggur um Skútustaðahrepp í Suður-Þingeyjarsýslu og Norðurþing í Norður-Þingeyjarsýslu. Kaflinn sem liggur um Skútustaðahrepp er 21 km langur og var að mestu lokið 2011. Uppbyggingu á þjónustusvæði við bílastæði við Dettifoss er þó ólokið og einnig vantar góða göngutengingu (aðgengi fyrir alla) með göngustíg að útsýnisstað við Dettifoss.

Deiliskipulagið fellur undir lög um umhverfismat áætlana nr. 105/2006 þar sem hún mótastefnu um tilkynningarskylda framkvæmd. Framkvæmdin hefur hlotið málsmeðferð samkvæmt lögum um umhverfismat framkvæmda nr. 105/2000 og liggur fyrir álit Skipulagsstofnunar frá 27. júlí 2006. Ennfremur liggur fyrir ákvörðun um matsskyldu um Dettifossveg vegna breytinga á tengingum að Hólmatungum og Vesturdal/Hljóðaklettum þar sem framkvæmdin var ekki háð mati á umhverfisáhrifum.

Núverandi vegur um svæðið, Dettifossvegur 862 þarfnast endurbóta. Nyrsti hluti hans er uppbyggður malarvegur þar sem hann er innan byggðar í Kelduhverfi en að öðru leyti eru hann að mestu niðurgrafinn malarvegur og er einungis opin yfir sumarið. Mikil sjónmengun er af ryki frá núverandi vegi, sérstaklega í þjóðgarðinum í Jökulsárgljúfrum.

Árið 2011 var sumardagsumferð á núverandi vegi norðan Dettifoss 56 (Dettifoss-Vesturdalsvegur), 105 (Vesturdalsvegur-Tóveggjarvegur) og 133 (Tóveggjarvegur-Norðausturvegur) bílar á dag en sunnan Dettifoss 52 bílar á dag. Á kaflanum frá Hringvegi niður að Dettifossi var árið 2012 sumardagsumferð 220 bílar á dag.

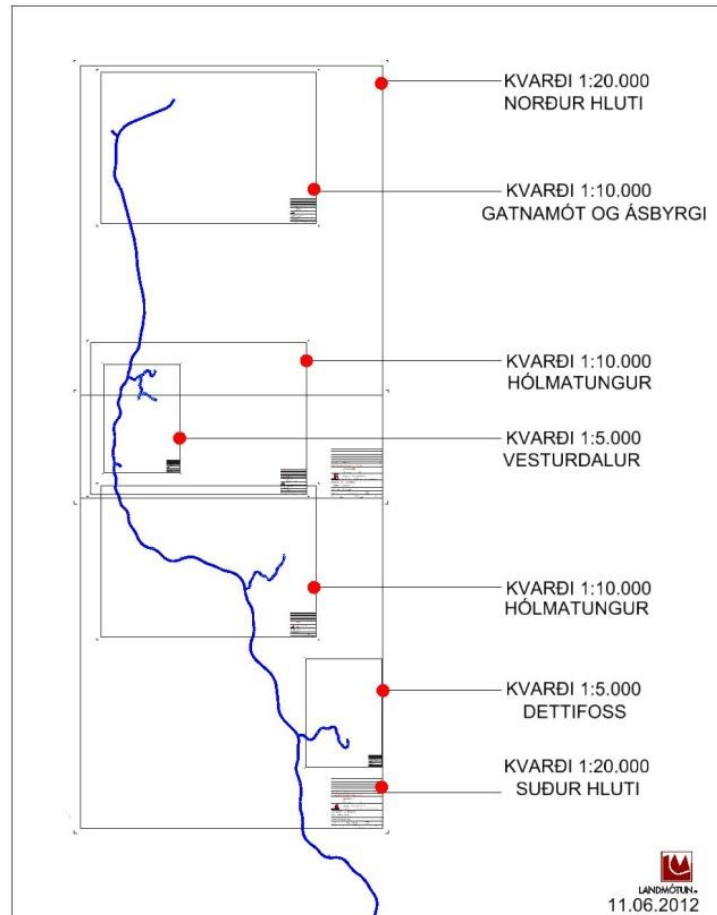
Markmið framkvæmdarinnar er að styrkja byggðalög í Þingeyjarsýslum með bættu vegasambandi milli byggðakjarna og stuðla að farsælli þróun vaxandi ferðamennsku á svæðinu. Nýr vegur mun bæta samgöngur og umferðaröryggi og tryggja heilsársamgöngur að mikilvægum ferðamannastöðum eins og Dettifossi.

Í Samgönguáætlun 2011-2022 er fjárveiting til framkvæmda á Dettifossvegi á árunum 2013-2015

### 2. Efni og umfang deiliskipulags.

Gerð deiliskipulags vegna framangreindra áforma felast fyrst og fremst í því, að sýna legu Dettifossvegar frá því sem hann endar við síðustu áfangaskil, við veltengingu að Dettifossi að Norðausturvegi í Kelduhverfi, ásamt 2,6 km langri veltengingu að Hólmatungum og nýrri 1,4 km langri veltengingu að Langavatnshöfða ofan við Hljóðakletta og Vesturdal.

Deiliskipulagið mun einnig sýna áform um stígagerð, áningarstaði og hugsanlega byggingarreiti fyrir nýbyggingar við Dettifoss, Ytra Þórunnarfjalli, Vesturdal og við Langavatnshöfða. Ennfremur verður tekið á efnistökusvæðum í tengslum við nýjan Dettifossveg en skilgreindar verða námur innan deiliskipulagssvæðisins.



### 3. Fyrirliggjandi stefna og aðrar áætlanir

**Verndaráætlun Vatnajökulspjóðgarðs.** Í Stjórnunar- og verndaráætlun Vatnajökulspjóðgarðs sem var staðfest í feb. 2011 er gert ráð fyrir nýjum áningarstað með bílastæði á Langavatnshöfða og fyrir Vesturdal er gert ráð fyrir landvörslustöð og tjaldsvæði með lágmarksþjónustu, auk göngustíga og fræðsluskilta. Fyrir Hólmatungur er gert ráð fyrir nýjum áningarstað með bílastæði fyrir daggesti á Ytra-Þórunnarfjalli. Fyrir Dettifoss skal deiliskipulag ná yfir þjónustusvæðið, bílastæði og byggingar auk ferðamannaleiða um Hafragilsundirlendi, norður og vestur fyrir Hafragil og suður að vegtengingu að Dettifossi. Einnig skal það ná yfir göngustíg frá þjónustusvæði að Dettifossi. Gert er ráð fyrir upplýsingamiðstöð, vatnssalernum, áningarstað með áningarborðum, upplýsingaskiltum, og veitingasölu ásamt tjaldsvæði fyrir göngufólk. Deiliskipulag gerir einnig grein fyrir göngu-, reið- og reiðhjólaleiðum.

**Aðalskipulag Norðurlings 2010-2030** var staðfest 22. desember 2010. Í aðalskipulagi Norðurlings er gert ráð fyrir nýjum Dettifossvegi og tengingum að Hólmatungum og Vesturdal. Í aðalskipulagi Norðurlings kemur fram að tengivegi í Vesturdal (Tv888) verði breytt þannig að hann liggji af Dettifossvegi við Lönguhlíð að Langavatnshöfða þar sem nýtt bílastæði með gönguleiðatengingum við Hljóðakletta verður. Einnig verði

lagður nýr afleggjari að Hólmatungum (Tungnavegur 887). Ennfremur kemur fram varðandi aðgengi almennings, að tryggt verði gott aðgengi fyrir alla til helstu verðmætra svæða og stígar verði lagðir og leiðir merktar í samvinnu við landeigendur og aðra hagsmunahópa.

Í umhverfisskýrslu verður fjallað nánar um tengsl við aðrar áætlanir og hvernig deiliskipulagið samræmist gildandi aðalskipulagi og öðrum áætlunum sveitarfélagsins og stjórnvalda. Ef ósamræmi kemur fram verður greint frá því til hvaða aðgerða sveitarstjórn hyggst gripa til úrlausnar.

#### 4. Staðhættir og umhverfisaðstæður

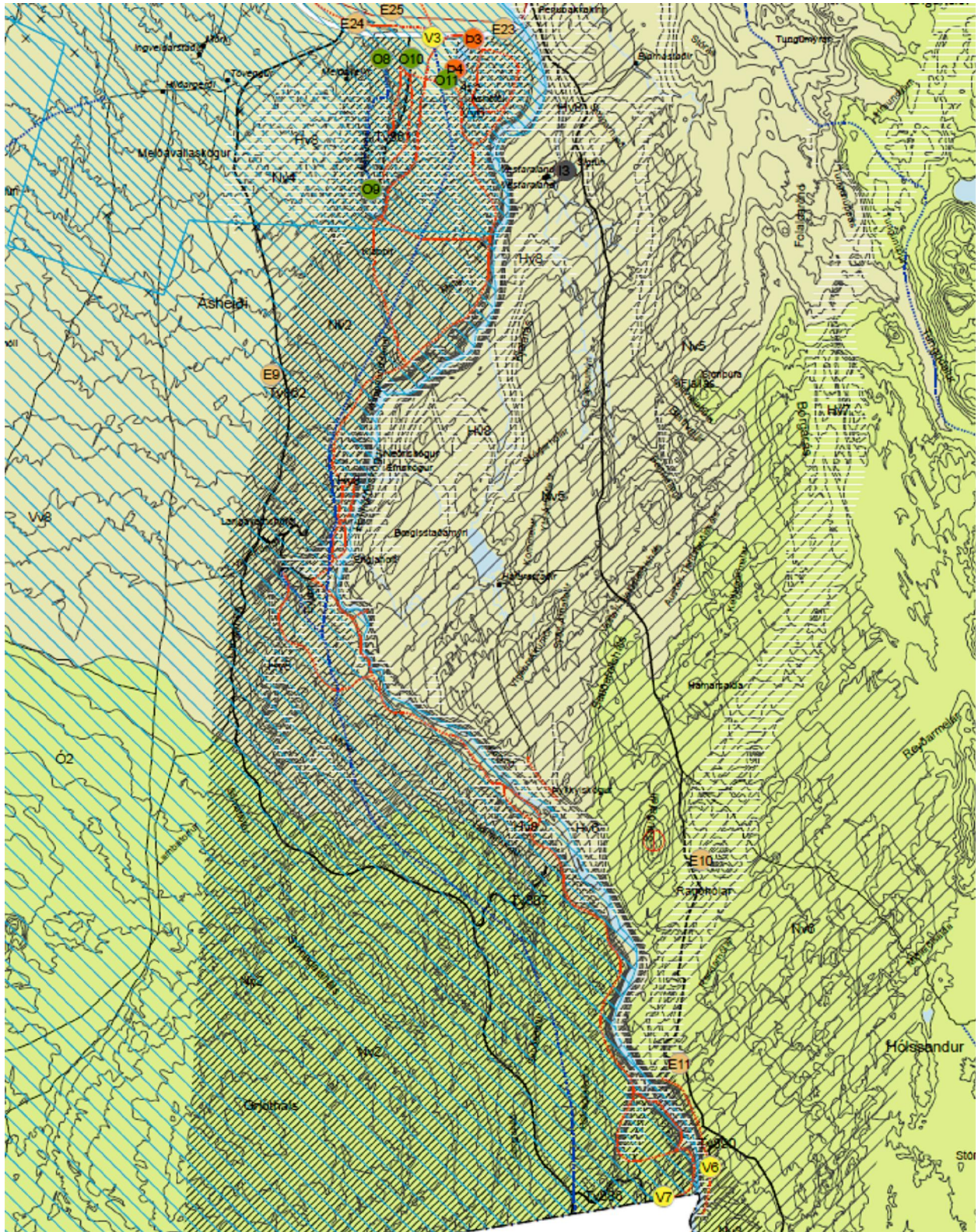
Dettifossvegur liggur vestan Jökulsár á Fjöllum í Norður- og Suður-Þingeyjarsýslum, um Skútustaðahrepp og fyrrum Kelduneshrepp. Fyrrum Kelduneshreppur í sveitarfélaginu Norðurþingi var vestasti hreppur Norður-Þingeyjarsýslu. Hann nær yfir láglandið inn af Öxarfirði og heiðalönd þar inn af. Sveitin liggur öll mót opnu hafi úr norðri og frá strönd inn að mörkum sveitarfélaga er jafn aflíðandi halli á landi. Með Jökulsá er landslag nokkuð fjölbreytt. Með sjónum er sandströnd fyrir öllum fjarðarbotninum og þar innaf stórt flæmi mýrlendis og sléttu sanda þar sem Landgræðslan hefur unnið að uppgæðslu.

Byggð í Kelduneshreppi er nokkuð dreifð, þéttust um miðbik sveitarinnar. Í beinni línu frá fjallinu Eilífi að Dettifossi, liggja mörk Norðurþings og Skútustaðahrepps. Skútustaðahreppur er hálendasti og víðlendasti hreppur á landinu. Byggðin er öll í kringum Mývatn í um 277 m h.y.s. Efsti hluti framkvæmdasvæðisins frá Dettifossi að Hringvegi, liggur um öræfasléttu Skútustaðahrepps, Mývatnsfjöll, sem er samfelld slétta, um 350-600 m h.y.s. Foksandur er víða og landið er þurr þar sem úrkoma er í minna lagi. Þrátt fyrir mikinn uppblástur eru víða gróðurlendi, lyng- og víðiheiðar og melalönd á sandsvæðunum. Jökulsá á Fjöllum afmarkar hreppana báða til austurs.

Jökla kemur undan norðanverðum Vatnajökli og fellur til sjávar í Öxarfirði. Við hálendisbrúnina lækkar landið og áin steypist í stórum fossum niður gljúfrin sem hún hefur mótað um aldir og eru við hana kennd. Jökulsárgljúfur eru ein stærstu og hrikalegustu árgljúfur á Íslandi, um 25 km löng, ½ km á breidd og dýptin víða um eða yfir 100 m. Stórkostlegt umhverfi Jökulsárgljúfra er mótað af vatni, eldum og ís. Gífurleg hamfarahlaup eru talin hafa myndað og mótað gljúfur, gil, klappir og byrgi. Frægast þeirra er Ásbyrgi. Þjóðgarðurinn í Jökulsárgljúfrum er helsta aðráttarafi ferðafólks á svæðinu með öllum sínum náttúrulegum, svo sem Ásbyrgi, Hljóðaklettum Svínadalskvosinni, Hólmatungum og Dettifossi.

Norðan og austanvert í Ásheiðinni er náttúrulegur birkiskógur, Meiðavallaskógur í landi Meiðavalla á náttúruminjaskrá en Tóveggjarskógur í landi Tóveggjar. Sunnan hans tekur við lyng- og kjarri vaxin Ásheiðin. Austan Meiðavallaskógar er nyrsti hluti þjóðgarðsins í Jökulsárgljúfrum með Ásbyrgi, Áshöfða og Ástjörn. Miðhluti Jökulsárgljúfranna líkist fremur dal en gljúfri. Vesturdalur er þar nyrst, með þverhniptum veggjum og sléttum flötum í botni með ótal tjörnum. Þar eru einnig Hljóðaklettur. Hljóðaklettur eru innviðir fornra eldstöðva þar sem Jökulsá hefur sópað öllu lausara gosefninu í burtu. Litlu norðar standa Rauðhólar sem eru gjallgígar. Sunnan Vesturdals eru Hólmatungur en þar fara saman miklar andstæður. Þar eru gróðurrik svæði með ótal smáám og lækjum sem spretta af lindum og renna síðan út í beljandi, aurugt stórflijótið. Í skjóli hamra og kletta þrífst fjölbreytt samspil gróðurs og dýralífs. Dettifoss er við syðsta hluta þjóðgarðsins. Hann er mestur í röð tilkomumikillar fossaraðar sem nær niður í Hólmatungur.

Skammt sunnan við Dettifoss er Selfoss en neðan við Dettifoss er Hafragilsfoss og nálægt Hólmatungum eru Réttarfoss og Vígabjargfoss. Hér er um að ræða fossasamstæðu sem á sér fáa líka á jörðinni. Norðan við Hafragilsfoss skera gljúfrin gígaröð sem heitir Randarhólar. Þar má sjá þverskurð af aðfærsluæð gosgígs.



Mynd 4-1. Svæðið sem breytingin nær til samkvæmt gildandi aðalskipulagi Norðurþings.

## 5. Veglína nýs Dettifossvegur innan Þjóðgarðs.

Dettifossvegur liggur að mestu utan svæða sem teljast mestu náttúruundur Þjóðgarðsins. Fyrir árið 1980 lá vegurinn í gegnum Vesturdal, Svínadal og Hólmatungur. Um 1980 var tekin ákvörðun um að flytja veginn að brúnum Svínadalaskvosar. Að baki ákvörðunar um flutning vegarins lá hugsunin að vernda kjarna verðmætasta landslags Þjóðgarðsins. Leggja Brúnavegin um lítt verðmætt landslag. Við undirbúning Dettifossvegur var tekin ákvörðun um að fylgja ekki núverandi vegi á kafla þar sem hann liggur um brúnir Svínadalaskvosar til að vernda útsýni frá Vesturdal og Svínadalaskvos.

Veglínan frá suðri til norðurs er að hluta til breytt, liggur fyrst um örfoka land sem ber merki hamfarahlaups en einnig víða mikillar gróðureyðingar. Þegar komið er inn í Þjóðgarðinn færast veglínán aðeins vestur fyrir núverandi vegur frá um 1980. Landslag umhverfis er einsleitt á þessum hluta vegarins, ávalir hryggir sunnan Hnausa um Svínadalsháls sunnan við Miðdegishæð. Núverandi vegur liggur norðan í Miðdegishæð. Ný veglína tengist við núverandi veg sunnan við Lambatorfur og fylgir núverandi vegi eftir það. Lambatorfur voru mjög virkt uppblásturssvæði en eru nú innan landgræðslugiðingar. Landslag verður hér eftir aflíðandi til norðurs um Lönguhlíð og Ásheiði norður á Norðausturveg. Frá Lambatorfum og norður í byggð er farið um stórpýfðan Þingeyskan lyngmóa með fjalldrapa, víði og berjalyngi.

Nýr Dettifossvegur verður heilsársvegur og gerður samkvæmt vegflokki C<sub>1</sub>, samkvæmt eldri vegstaðli, sem er 7,5 m breiður vegur sem er 6,5 m breiður vegur með 0,5 m breiðum öxlum hvorum megin. Hönnunarhraði verður  $\geq 90$  km/klst. Hönnunarhraði og hámarkshraði þurfa ekki að fara saman. Ekki hefur verið tekin ákvörðun um hámarkshraða innan Vatnajökulsþjóðgarðs en gera má ráð fyrir að hann verði lækkaður. Burðarhönnun miðast við að ekki þurfi að takmarka öxulpunga. Vegurinn verður hannaður fyrir 11,5 t áspunga. Við hönnun er gert ráð fyrir 20 ára líftíma burðarlaga

Gert er ráð fyrir tiltölulega lítið uppbyggðum vegi. Hæð miðlínu vegar á flötu landi verður 1,0-1,5 m yfir landhæð. Halli vegfláa verður 1:3 eða flatari verði því við komið. Botnbreidd veigrásar í skeringum er 6,0 m eða meiri, háð hættu á snjósöfnun, grjóthruni og sjónlengdum. Halli skeringarfláa í laust efni tekur mið af þverhalla lands og stæðni skeringarefnisins. Ef þverhalli er lítill verður skeringarfláinn 1:6, en annars brattari, mestur 1:3. Bergskeringarflái verður 3:1 nema í lágum bergskeringum, þá verður hann flatari og í samræmi við aðliggjandi skeringarfláa. Skeringarfláar innan öryggissvæða verða þó 1:3 eða flatari. Breidd öryggissvæða er háð hámarkshraða.

Þar sem núverandi vegi verður fylgt verður nýr vegur breiðari en núverandi vegur og með breiðari öryggissvæði. Þar verður því einnig rask á landi meðfram vegi.

Allur frágangur á veginum verður vandaður. Reynt verður að haga framkvæmdum þannig að sem minnst rask verði á gróðri og jarðvegi og að skeringar verði ekki hafðar opnar lengur en nauðsyn krefur.

## 6. Umfjöllun um kosti

Við mat á umhverfisáhrifum áætlunarinnar verður gerður samanburður við snúllkost, sem felst í því að engar breytingar verði gerðar á núverandi vegi)

## 7. Áhrifa- og umhverfispættir

Helstu þættir deiliskipulagsins sem taldir eru geta valdið umhverfisáhrifum, eru vegagerð og efnistaka. Út frá þeim aðstæðum sem eru á skipulagssvæðinu voru umhverfispættir valdir og eru áhrifin mismikil á umhverfispætti eftir því hvort um ræðir vegagerð eða efnistöku.

Í umhverfisskýrslunni verður fjallað um eftirfarandi umhverfispætti:

Samfélag	Gróður og jarðveg
Landnotkun	Jarðmyndanir
Fornleifar	Vatnafar
Dýralíf	Sjónræn áhrif

Val á þessum umhverfispáttum byggist á greiningu á því hvað þættir umhverfisins gætu orðið fyrir áhrifum vegna deiliskipulagsins. Greint verður frá mögulegum mótvægisáðgerðum og vöktun ef í ljós kemur að umhverfisáhrif í einhverjum af áðurtöldum þáttum eru talin veruleg.

## 8. Viðmið

Forsendur við mat á umhverfisáhrifum verða byggðar á þremur meginþáttum:

- Viðmið í lögum og reglugerðum, stefnumótun stjórnvalda og skuldbindingar á alþjóðavísu.
- Greining sérfræðinga á einkennum áhrifa á einstaka umhverfispætti.
- Umsagnir og athugasemdir lögboðinna umsagnaraðila, hagsmunaðila og almennings, sem kunna að liggja fyrir, sbr. kafla um kynningu og samráð.

Við mat á vægi áhrifa á einstaka umhverfispætti verður stuðst við tiltekin viðmið s.s. stefnumörkun stjórnvalda, alþjóðasamninga, lög og reglugerðir. Í töflu 1 eru tekin saman þau umhverfisviðmið sem lögð eru til grundvallar umhverfismati á deiliskipulagsins. Umhverfisviðmið eru notuð sem mælikvarði eða vísir til að meta einkenni og vægi þeirra áhrifa sem aðalskipulagstillagan hefur í för með sér.



Umhverfisþættir	Umhverfisviðmið
Samfélag	Stefnumörkun um sjálfbæra þróun til 2020. Sjá kafla II.1 um heilnæmt andrúmsloft. Vegalög nr. 80/2007. Einkum 1. gr. og kafli IX um öryggi vega og umferðar. Samgönguáætlun 2007-2010. Sjá sérstaklega markmið 1.3. um umhverfislega sjálfbærar samgöngur
Landnotkun	Skipulagslög nr. 123/2010 Stjórnunar- og verndaráætlun Vatnajökulsþjóðgarðs Aðalskipulag Norðurþings 2010-2030. Aðalskipulag Skútustaðahrepps 2010-2030 (í vinnslu)
Fornleifar	Skráðar friðlýstar fornleifar skv. þjóðminjalögum nr. 107/2001. Aðrar fornleifar (minjar 100 ára og eldri, s.s. byggðarleifar, haugar, greftrunarstaðir o.s.frv.) skv. 9 gr. þjóðminjalaga nr. 107/2001.
Dýralíf	Válisti Náttúrufræðistofnunar Íslands um fugla og spendýr 6 gr. laga nr. 64/1994 um vernd, friðun og veiðar á villtum fuglum og villtum spendýrum.
Gróður og jarðvegur	Válisti Náttúrufræðistofnunar Íslands fyrir plöntur Listi yfir friðlýstar plöntur 37 gr. laga um náttúruvernd Velferð til framtíðar, sjálfbær þróun í íslensku samfélagi, áherslur 2010-2013, sjá kafla 12 um sjálfbæra gróðurnýtingu og endurheimt landgæða.
Jarðmyndanir	37 gr. laga um náttúruvernd. Velferð til framtíðar, Sjálfbær þróun í íslensku samfélagi, stefnumörkun til 2020. Markmið er að fjölbreytni jarðmyndana verði varðveitt með því að vernda þær sem eru sérstakar eða einstakar á landsvísu.
Vatnafar	1. gr. reglugerðar nr. 536/2001 um neysluvatn. 1. gr. reglugerðar nr. 796/1999 um varnir gegn mengun vatns. 1. gr. reglugerðar nr. 797/1999 m.s.br. um varnir gegn mengun grunnvatns.
Sjónræn áhrif	Sérstaða/fágæti landslags út frá vísbendingum í 37. gr. laga um náttúruvernd. Verndargildi skv. náttúruminjakrá. Megineinkenni landslags, s.s. ósnortið/náttúrulegt yfirbragð landslags, form, litauði, fjölbreytni og heildstæði landslags.

Tafla 1: Umhverfisviðmið sem höfð verða til hliðsjónar við gerð umhverfisskýrslu

Við matið verður notast við eftirfarandi skilgreiningar á vægi:

Vægi áhrifa/ Vægisæinkunn	Skýring
Verulega jákvæð	Áhrif framkvæmdar eða áætlunar á umhverfisþátt/-þætti bæta hag mikils fjölda fólks og/eða hafa jákvæð áhrif á umfangsmikið svæði. Sú breyting eða ávinningur sem hlýst af framkvæmdinni/áætluninni er oftast varanleg. Áhrifin eru oftast á svæðis-, lands-og/eða heimsvísu en geta einnig verið staðbundin. Áhrifin samræmast ákvæðum laga og reglugerða, almennri stefnumörkun stjórnvalda eða alþjóðasamningum sem Ísland er aðili að.
Talsvert jákvæð	Áhrif framkvæmdar eða áætlunar á umhverfisþátt/-þætti taka ekki til umfangsmikils svæðis, en svæðið kann að vera viðkvæmt fyrir breytingum, m.a. vegna náttúrufars og fornminja. Áhrifin geta verið jákvæð fyrir svæðið og/eða geta verið jákvæð fyrir fjölda fólks. Áhrifin geta verið varanleg og í sumum tilfellum afturkræf. Áhrif geta verið stað-, svæðisbundin og/eða á landsvísu. Áhrifin samræmast ákvæðum laga og reglugerða, almennri stefnumörkun stjórnvalda eða alþjóðasamningum sem Ísland er aðili að.
Óveruleg	Áhrif framkvæmdar eða áætlunar á umhverfisþátt/-þætti eru minniháttar, með tilliti til umfangs svæðis og viðkvæmni þess fyrir breytingum, ásamt fjölda fólks sem verður fyrir áhrifum. Áhrifin eru í mörgum tilfellum tímabundin og að mestu afturkræf. Áhrif eru oftast stað-, eða svæðisbundin. Áhrifin samræmast ákvæðum laga og reglugerða, almennri stefnumörkun stjórnvalda eða alþjóðasamningum sem Ísland er aðili að.
Talsvert neikvæð	Áhrif framkvæmdar eða áætlunar á umhverfisþátt/-þætti taka ekki til umfangsmikils svæðis, en svæðið kann að vera viðkvæmt fyrir breytingum, m.a. vegna náttúrufars og fornminja. Áhrifin geta verið neikvæð fyrir svæðið og/eða geta valdið fjölda fólks ónæði eða óþægindum. Áhrifin geta verið varanleg og í sumum tilfellum óafturkræf. Áhrif geta verið stað-, svæðisbundin og/eða á landsvísu. Áhrifin geta að einhverju leyti verið í ósamræmi við ákvæði laga og reglugerða, almenna stefnumörkun stjórnvalda eða alþjóðasamninga sem Ísland er aðili að.
Verulega neikvæð	Áhrif framkvæmdar eða áætlunar á umhverfisþátt/-þætti skerða umfangsmikið svæði og/eða svæði sem er viðkvæmt fyrir breytingum, m.a. vegna náttúrufars og fornminja, og/eða rýra hag mikils fjölda fólks. Sú breyting eða tjón sem hlýst af framkvæmdinni er oftast varanleg og yfirleitt óafturkræft. Áhrif eru oftast á svæðis-, lands-og/eða heimsvísu en geta einnig verið staðbundin. Áhrifin eru í ósamræmi við ákvæði laga og reglugerða, almenna stefnumörkun stjórnvalda eða alþjóðasamningum sem Ísland er aðili að.
Óvissa	Ekki er vitað um eðli eða umfang umhverfisáhrifa á tiltekna umhverfisþætti, m.a. vegna skorts á upplýsingum, tæknilegra annmarka eða skorts á þekkingu. Það getur verið unnt að afla upplýsinga um áhrifin með frekari rannsóknum eða markvissri vöktun.

Tafla 8-1. Skilgreining á vægi áhrifa við umhverfismat aðalskipulagsbreytingarinnar

## 9. Öflun upplýsinga og aðferðarfræði

Við mat á umhverfisáhrifum verður sem fyrr segir unnið eftir lögum um umhverfismat áætlana nr. 105/2006 og stuðst við leiðbeiningar Skipulagsstofnunar, annars vegar um umhverfismat áætlana og hins vegar um flokkun umhverfisþátta, viðmið, einkenni og vægi umhverfisáhrifa. Framsetning verður í formi texta og/eða venslataflna. Stuðst verður við fyrirliggjandi upplýsingar um framkvæmdina þ.e. gögn frá Vegagerðinni, þ.e. málsmeðferðargögn vegna mats á umhverfisáhrifum framkvæmdar og Stjórnunar- og verndaráætlun Vatnajökulsþjóðgarðs sem staðfest var af umhverfisráðherra 28. febrúar 2011 sem og Aðalskipulag Norðurlands.

## 10. Kynning og samráð

Samráð verður haft við Skipulagsstofnun og aðrar stofnanir sem hafa sérþekkingu á viðfangsefnum skipulagsins vegna lýsingar á skipulagsverkefni og um umfang og áherslur umhverfismats aðalskipulagsbreytingar, eins og lög um umhverfismat áætlana gera ráð fyrir. Skipulagslýsing verður auglýst á Netinu og aðgengileg íbúum Skútustaðahrepps og Norðurlands. Samráð verður haft við eftirfarandi umsagnaraðila á eða fyrir auglýsingartíma aðalskipulagsbreytingarinnar.

Samráð verður haft við eigendur þeirra jarða sem framkvæmdin nær til.

Samráð verður haft við Helbrigðiseftirlit Norðurlands eystra en afla þarf einnig leyfis Heilbrigðiseftirlits Norðurlands eystra til tímabundins atvinnurekstrar, t.d. fyrir vinnubúðum og verkstæðisaðstöðu, sbr. reglugerð nr. 785/1999 um starfsleyfi fyrir atvinnurekstur sem getur haft í för með sér mengun.

Samráð verður haft við Umhverfisstofnun vegna mögulegra raskana á friðlýstum svæðum.

Samráð verður haft við Fornleifavernd ríkisins ef nauðsynlegt reynist að raska fornminjum, sbr. 14. gr. Þjóðminjalaga nr. 107/2001, en tillagan verður send Fornleifaverndinni til umsagnar.

Skipulagslýsing verður auglýst í blöðum og gefst íbúum kostur á að kynna sér fyrirhugaða breytingu.

Samráð verður haft við aðliggjandi sveitarfélög þar sem þau eru umsagnaraðilar um landnotkun sem nær út fyrir sveitarfélagamörk.

Ef þörf reynist á að hafa samráð við aðra en áðurtalda aðila þá verður greint frá því í umhverfisskýrslu.

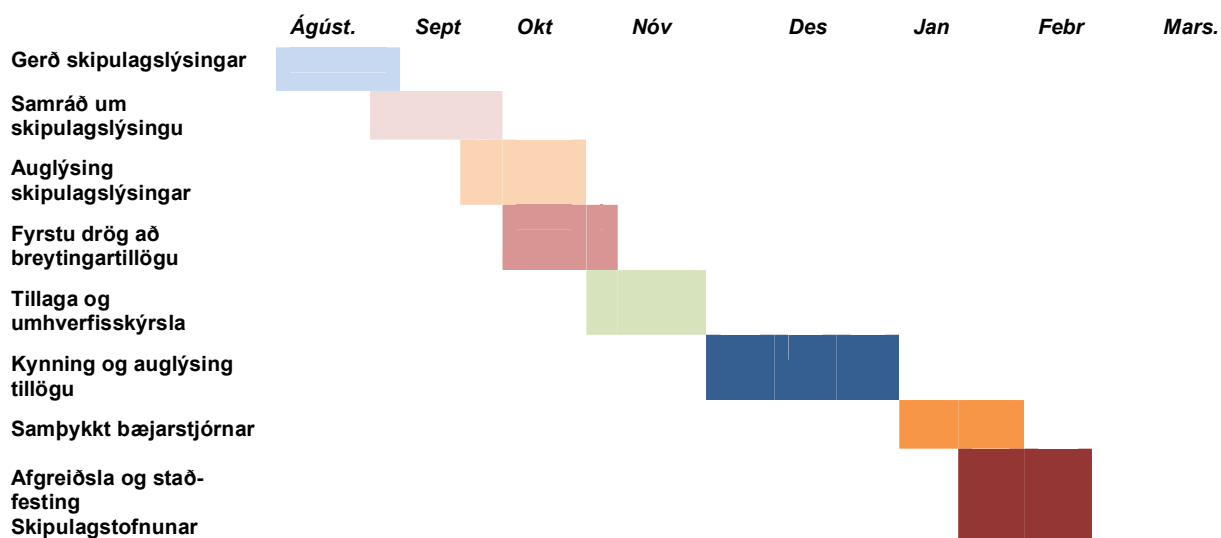
Tillagan verður kynnt á opnum íbúafundi. Eftir íbúafund verður tillagan auglýst og gefst þá íbúum tækifæri að koma með skriflegar athugasemdir sem sveitarfélaginu ber að svara. Breytingin verður unnin á vegum Vegagerðarinnar og Vatnajökulsþjóðgarðs en framkvæmdin og efnistaka hennar vegna er háð framkvæmdaleyfi samkvæmt skv. skipulagslögum nr. 123/2010. Afla þarf framkvæmdaleyfis hjá Norðurlandi og Skútustaðahreppi. Einnig þarf framkvæmdaleyfi til viðkomandi sveitarstjórnar vegna töku efnis úr eldri námum, þ.e. námum þar sem efnistaka var hafin fyrir 1. júlí 1999 samkv. breytingar á lögum um náttúruvernd (lög nr. 44/1999) sem tóku gildi 1. júlí 2008.

## 11. Ferlið

Helstu verkferlar sem varða deiliskipulag fyrir nýjan Dettifossvæg eru eftirfarandi:

Gerð skipulagslýsingar.

- Samráð um skipulagslýsingu, send til Skipulagsstofnunar auk annarra.
- Auglýsing skipulagslýsingar
- Fyrstu drög að breytingartillögu og matslýsing.
- Gerð uppdráttar, greinargerðar og umhverfisskýrslu
- Kynning og auglýsing tillögu.
- Samþykkt bæjarstjórnar.
- Afgreiðsla og staðfesting Skipulagsstofnunar



## 10. Heimildarskrá

1. Aðalskipulag Norðurþing 2010-2030.
2. Lög nr. 105/2006 um umhverfismat áætlana.
3. Lög nr. 106/2000 um mat á umhverfisáhrifum.
4. Lög nr. 107/2001, Þjóðminjalög.
5. Lög nr. 44/1999 um náttúruvernd.
6. Lög nr. 64/1994 um vernd friðun og veiðar á villtum fuglum og spendýrum.
7. Náttúrufræðistofnun Íslands 1996. Válisti 1. Plöntur. Náttúrufræðistofnun Íslands. Reykjavík.
8. Náttúrufræðistofnun Íslands 1996. Válisti 1. Plöntur. Náttúrufræðistofnun Íslands. Reykjavík.
9. Náttúrufræðistofnun Íslands 1996. Válisti 2. Fuglar. Náttúrufræðistofnun Íslands. Reykjavík.
10. Náttúruverndarráð 1996. Náttúruinjasráð 7. útgáfa. Náttúruverndarráð. Reykjavík.
11. Reglugerð nr. 536/2001 um neysluvatn.
12. Reglugerð nr. 796/1999 um varnir gegn mengun vatns.
13. Reglugerð nr. 797/1999 um varnir gegn mengun grunnvatns.
14. Skipulags- og byggingarlög nr. 73/1997.
15. Skipulagsstofnun 2005. Leiðbeiningar um flokkun umhverfispátta, viðmið, einkenni og vægi umhverfisáhrifa.
16. Skipulagsstofnun 2007. Leiðbeiningar um umhverfismat áætlana
17. Vatnajökulsþjóðgarður 2011. Stjórnunar- og verndaráætlun Vatnajökulsþjóðgarðs, náttúruvernd, útivist og byggðapróun. Reykjavík.
18. Jökulsárgljúfur 2008 Sigrún Helgadóttir líffræðingur.
19. Vegagerðin 2006. Dettifossvegur, Hringvegur-Norðausturvegur. Mat á umhverfisáhrifum, matsskýrsla. Akureyri.
20. Vegagerðin 2008. Dettifossvegur, Dettifoss-Norðausturvegur. Breytingar á veglínu og efnistöku. Akureyri
21. Vegagerðin 2010: Dettifossvegur (863), nýjar tengingar að Hólmatungum og Vesturdal/Hljóðaklettum. Akureyri